



แผนกลยุทธ์

ระยะ 5 ปี (พ.ศ.2567-2571)

สถาบันวิจัยและส่งเสริมศิลปวัฒนธรรม



คำนำ

แผนยุทธศาสตร์ระยะ 5 ปี (พ.ศ. 2567 – 2571) ฉบับปรับปรุงปีงบประมาณ 2567 สถาบันวิจัยและส่งเสริมศิลปวัฒนธรรม มหาวิทยาลัยราชภัฏเพชรบุรี เล่มนี้ จัดทำขึ้นเพื่อกำหนดเป้าหมายและทิศทาง การดำเนินงานของสถาบันวิจัยและส่งเสริมศิลปวัฒนธรรม โดยเน้นการมีส่วนร่วมของทุกภาคส่วน คือ ผู้บริหาร บุคลากร ตลอดจนกรรมการประจำสถาบันวิจัยและส่งเสริมศิลปวัฒนธรรม ผู้มีส่วนได้ส่วนเสียต่อการดำเนินงานของสถาบันวิจัยและส่งเสริมศิลปวัฒนธรรม

แผนยุทธศาสตร์เล่มนี้ ได้จัดทำโดยผ่านกระบวนการจัดทำแผนยุทธศาสตร์ ด้วยการวิเคราะห์สถานการณ์ปัจจุบัน (SWOT) การวิเคราะห์ผลการดำเนินงานในรอบปีที่ผ่านมา การกำหนดวิสัยทัศน์ การตั้งเป้าหมาย การกำหนดแผนดำเนินงาน และกำหนดตัวชี้วัดความสำเร็จ ภายใต้กรอบแนวคิดวิสัยทัศน์ของผู้บริหาร แผนยุทธศาสตร์มหาวิทยาลัยราชภัฏเพชรบุรี ระยะ 5 ปี (พ.ศ. 2567 – 2571) ทั้งนี้เพื่อเป็นการตอบสนองให้ผลการดำเนินงานของแผนยุทธศาสตร์ มหาวิทยาลัยบูรพสุตามัตถุประสงค์ และได้มีการปรับตามข้อเสนอแนะของคณะกรรมการประจำสถาบันวิจัยและส่งเสริมศิลปวัฒนธรรม

สถาบันวิจัยและส่งเสริมศิลปวัฒนธรรม หวังเป็นอย่างยิ่งว่าจะสามารถดำเนินงานไปในทิศทางเดียวกัน ด้วยความร่วมมือ ร่วมใจ เป็นอย่างดีของผู้บริหารและบุคลากรทุกคน ในการขับเคลื่อนกลยุทธ์ให้เป็นไปตามเป้าหมายเพื่อให้เกิดประสิทธิผล และประโยชน์ต่อสังคมและชุมชนต่อไป

สถาบันวิจัยและส่งเสริมศิลปวัฒนธรรม

สารบัญ

		หน้า
คำนำ		ก
สารบัญ		ข
ส่วนที่ 1	กรอบแนวคิดในการจัดทำแผนยุทธศาสตร์	1
	วัตถุประสงค์ในการจัดทำแผนกลยุทธ์	1
	ขั้นตอนการจัดทำแผนยุทธศาสตร์	1
	แผนผังกระบวนการจัดทำแผนยุทธศาสตร์และการอนุมัติแผน	3
	ขอบเขตการนำเสนอการวิเคราะห์สภาพแวดล้อมภายในและภายนอก	4
	แผนที่ยุทธศาสตร์สถาบันวิจัยและส่งเสริมศิลปวัฒนธรรม มหาวิทยาลัยราชภัฏเพชรบุรี ระยะ 5 ปี (พ.ศ. 2567-2571)	16
	ยุทธศาสตร์ เป้าประสงค์ กลยุทธ์ ตัวชี้วัด และโครงการ แผนที่ยุทธศาสตร์สถาบันวิจัยและ ส่งเสริมศิลปวัฒนธรรม มหาวิทยาลัยราชภัฏเพชรบุรี ระยะ 5 ปี (พ.ศ. 2567-2571)	18
ส่วนที่ 2	ยุทธศาสตร์สถาบันวิจัยและส่งเสริมศิลปวัฒนธรรมระยะ 5 ปี (พ.ศ. 2567-2571)	21
	ข้อมูลพื้นฐานของสถาบันวิจัยและส่งเสริมศิลปวัฒนธรรม	21
	ปรัชญา	21
	วิสัยทัศน์	22
	เอกลักษณ์	22
	อัตลักษณ์	22
	พันธกิจ	22
	ค่านิยมหลักขององค์กร	22
	วัฒนธรรมองค์กร	23
	เป้าประสงค์	23
	โครงสร้างการบริหารงาน	24
	โครงสร้างการบริหารหน่วยงานของสถาบันวิจัยและส่งเสริมศิลปวัฒนธรรม	24
	โครงสร้างการแบ่งส่วนงาน สถาบันวิจัยและส่งเสริมศิลปวัฒนธรรม	25
	ภาระหน้าที่ตามโครงสร้างการบริหารงาน	26
	โครงสร้างการบริหารงาน สถาบันวิจัยและส่งเสริมศิลปวัฒนธรรม	35
	ข้อมูลบุคลากร สถาบันวิจัยและส่งเสริมศิลปวัฒนธรรม มหาวิทยาลัยราชภัฏเพชรบุรี	36
	แผนการบรรจุอัตรากำลังของสถาบันวิจัยและส่งเสริมศิลปวัฒนธรรมมหาวิทยาลัยราชภัฏ เพชรบุรี (ปีงบประมาณ พ.ศ. 2566 – 2570)	37

สารบัญ (ต่อ)

	หน้า
ส่วนที่ 3	
แผนกลยุทธ์สถาบันวิจัยและส่งเสริมศิลปวัฒนธรรม (พ.ศ. 2567-2571)	38
นโยบายมหาวิทยาลัย	38
ประเด็นยุทธศาสตร์ของมหาวิทยาลัยราชภัฏเพชรบุรี	39
ประเด็นยุทธศาสตร์ที่เกี่ยวข้องกับสถาบันวิจัยและส่งเสริมศิลปวัฒนธรรม	39
ความเชื่อมโยงยุทธศาสตร์ของสถาบันวิจัยและส่งเสริมศิลปวัฒนธรรม พ.ศ. 2567-2571	40
แผนกลยุทธ์ สถาบันวิจัยและส่งเสริมศิลปวัฒนธรรม	40
ยุทธศาสตร์ที่ 1 การวิจัยและพัฒนานวัตกรรม	41
ยุทธศาสตร์ที่ 2 การพัฒนาท้องถิ่นและบริการวิชาการ	45
ยุทธศาสตร์ที่ 3 ส่งเสริมศิลปวัฒนธรรม	46
ยุทธศาสตร์ที่ 4 ระบบการบริหารองค์กรอย่างมีประสิทธิภาพ	47
แผนพัฒนาคุณภาพ (Improvement Plan) ปีการศึกษา 2566 สถาบันวิจัยและส่งเสริมศิลปวัฒนธรรม (จากผลการประเมินรอบปีการศึกษา 2565)	49
แผนพัฒนาคุณภาพ จากผลการติดตาม ตรวจสอบ และประเมินผลงานของมหาวิทยาลัย ปีงบประมาณ พ.ศ. 2566	51
ส่วนที่ 4	
การบริหารแผนสู่การปฏิบัติและการติดตามประเมินผล	52
กลไกในการบริหารแผนยุทธศาสตร์สถาบันวิจัยและพัฒนาสู่การปฏิบัติ	52
แผนภูมิแสดงการนำยุทธศาสตร์สถาบันวิจัยและส่งเสริมศิลปวัฒนธรรมสู่การปฏิบัติ	53
การติดตามประเมินผล	54
ภาคผนวก	55
คำสั่งแต่งตั้งคณะกรรมการบริหารของสถาบันวิจัยและส่งเสริมศิลปวัฒนธรรม	56

ส่วนที่ 1

กรอบแนวคิดในการจัดทำแผนยุทธศาสตร์

การวางแผนยุทธศาสตร์ (Strategic Planning) ของสถาบันวิจัยและส่งเสริมศิลปวัฒนธรรม มหาวิทยาลัยราชภัฏเพชรบุรี เป็นกระบวนการตัดสินใจเพื่อกำหนดทิศทางในอนาคตขององค์กร โดยกำหนดสภาพการณ์ในอนาคตที่ต้องการบรรลุและกำหนดแนวทางในการบรรลุบนพื้นฐานข้อมูลที่รอบด้านอย่างเป็นระบบ สถาบันวิจัยและส่งเสริมศิลปวัฒนธรรม ได้จัดทำแผนยุทธศาสตร์ที่มีความสอดคล้องกับนโยบายและยุทธศาสตร์การวิจัยและนวัตกรรม 20 ปี (พ.ศ. 2560 – 2579) และแผนยุทธศาสตร์มหาวิทยาลัยราชภัฏเพชรบุรี 20 ปี พ.ศ. 2560 - 2579

❖ วัตถุประสงค์ในการจัดทำแผนกลยุทธ์

การจัดทำแผนกลยุทธ์สถาบันวิจัย พ.ศ. 2567-2571 และได้ทบทวนปรับปรุงให้สอดคล้องกับแผนยุทธศาสตร์มหาวิทยาลัยราชภัฏเพชรบุรี ระยะ 5 ปี (พ.ศ.2567-2571) มีวัตถุประสงค์ ดังต่อไปนี้

1. เพื่อทบทวนผลการดำเนินงาน และกำหนดทิศทาง/แนวปฏิบัติในการบริหารจัดการของสถาบันวิจัยและส่งเสริมศิลปวัฒนธรรม ให้สอดคล้องและบรรลุตามนโยบายของมหาวิทยาลัย
2. เพื่อจัดทำแผนปฏิบัติราชการประจำปี แผนพัฒนาคุณภาพฯ แผนประกัน แผนจัดหารายได้ แผนพัฒนาบุคลากร แผนบริหารความเสี่ยง
3. เพื่อประเมินแผนปฏิบัติราชการประจำปี แผนพัฒนาคุณภาพฯ แผนประกัน แผนจัดหารายได้ แผนพัฒนาบุคลากร แผนบริหารความเสี่ยงสู่การพัฒนาและปรับปรุงกระบวนการดำเนินงานของสถาบันวิจัยและส่งเสริมศิลปวัฒนธรรม

❖ ตัวชี้วัดแผน

- 1.1 ทิศทาง/แนวปฏิบัติในการบริหารจัดการของสถาบันวิจัยและส่งเสริมศิลปวัฒนธรรม 1 เรื่อง
- 2.1 แผนปฏิบัติราชการประจำปี แผนพัฒนาคุณภาพฯ แผนประกัน แผนจัดหารายได้ แผนพัฒนาบุคลากร แผนบริหารความเสี่ยง ที่สอดคล้องตามนโยบายของมหาวิทยาลัย และตัวชี้วัดที่เกี่ยวข้อง ไม่น้อยกว่าร้อยละ 80
- 3.1 ร้อยละความสำเร็จของการดำเนินตามแผนและการเบิกจ่ายงบประมาณ ไม่น้อยกว่าร้อยละ 80

❖ ขั้นตอนการจัดทำแผนยุทธศาสตร์

ในการจัดทำแผนยุทธศาสตร์สถาบันวิจัยและส่งเสริมศิลปวัฒนธรรม มหาวิทยาลัยราชภัฏเพชรบุรี มีขั้นตอนการดำเนินการดังนี้

- **ขั้นตอนเตรียมการก่อนจัดทำแผนยุทธศาสตร์**

1) เชื่อมโยงความสอดคล้องกับนโยบายสภามหาวิทยาลัย เพื่อกำหนดทิศทางหรือเป้าหมายในการดำเนินการ รวมทั้งแผนงานที่จะปฏิบัติการเพื่อบรรลุเป้าหมายตามภาระหน้าที่ ที่กำหนดไว้ตามพระราชบัญญัติการจัดตั้งสถาบันวิจัยและส่งเสริมศิลปวัฒนธรรม

2) ทบทวนองค์ความรู้ที่ใช้ในการจัดทำแผนยุทธศาสตร์ การพัฒนาสถาบันวิจัยและส่งเสริมศิลปวัฒนธรรม เช่น ศึกษาเอกสารที่เกี่ยวข้อง ศึกษาดูงานในสถาบันอุดมศึกษาที่มีแนวปฏิบัติที่ดีเกี่ยวกับการจัดทำแผนยุทธศาสตร์

- **ขั้นตอนจัดทำแผนยุทธศาสตร์**

1) วิเคราะห์ความคาดหวังของผู้ใช้บริการ ผู้มีส่วนได้ส่วนเสียและคู่ความร่วมมือ โดยใช้เครื่องมือแผนที่ความคิดและตารางวิเคราะห์ผู้มีส่วนได้ส่วนเสีย รวมถึงผู้ส่งมอบ (Suppliers)

2) วิเคราะห์สภาพแวดล้อมองค์กรทั้งภายในและภายนอกองค์กร โดยใช้วิธีการ SWOT Analysis

3) กำหนดหรือทบทวนอัตลักษณ์ เอกลักษณ์ ค่านิยม คุณลักษณะบัณฑิตที่พึงประสงค์ ปรัชญา วิสัยทัศน์ พันธกิจ ประเด็นยุทธศาสตร์ และประเด็นชี้้นำสังคมที่มีความสอดคล้องกัน

4) กำหนดยุทธศาสตร์ เป้าประสงค์ และกลยุทธ์ภายใต้ประเด็นยุทธศาสตร์ พร้อมตัวชี้วัดความสำเร็จในแต่ละเป้าประสงค์โดยใช้เทคนิคการวิเคราะห์ TOWS Matrix

5) กำหนดตัวชี้วัดเป้าประสงค์ของยุทธศาสตร์ โดยใช้เทคนิคตามหลัก Result Based Management

6) จัดทำแผนที่ยุทธศาสตร์ โดยใช้เป้าประสงค์ กลยุทธ์ ตัวชี้วัด และค่าเป้าหมายวัดความสำเร็จของกลยุทธ์และแผนยุทธศาสตร์โดยใช้เทคนิค Balance Scorecard: BSC

7) เสนอคณะกรรมการบริหารสถาบันวิจัยและส่งเสริมศิลปวัฒนธรรม

8) เสนอคณะกรรมการประจำสถาบันวิจัยและส่งเสริมศิลปวัฒนธรรม

- **ขั้นตอนการอนุมัติแผนยุทธศาสตร์**

1) นำเสนอคณะกรรมการบริหารสถาบันวิจัยและส่งเสริมศิลปวัฒนธรรม เพื่อให้ความเห็นชอบ หากไม่เห็นชอบให้นำกลับไปสู่การพิจารณาของคณะกรรมการที่สถาบันฯ แต่งตั้ง

2) นำเสนอคณะกรรมการประจำสถาบันวิจัยและส่งเสริมศิลปวัฒนธรรม อนุมัติและประกาศใช้หากไม่อนุมัติให้นำกลับไปพิจารณาโดยคณะกรรมการที่สถาบันวิจัยฯ แต่งตั้ง และคณะกรรมการบริหารสถาบันวิจัยฯ พิจารณาตามลำดับ

3) เมื่อคณะกรรมการประจำสถาบันวิจัยฯ อนุมัติแล้วให้สถาบันวิจัยฯ นำแผนยุทธศาสตร์ที่ต้องดำเนินการในแต่ละปีกำหนดเป็นโครงการ/กิจกรรม วัตถุประสงค์ ตัวชี้วัด และค่าเป้าหมายในระดับแผนงานและโครงการ

- **ขั้นตอนการนำแผนยุทธศาสตร์สู่การปฏิบัติ**

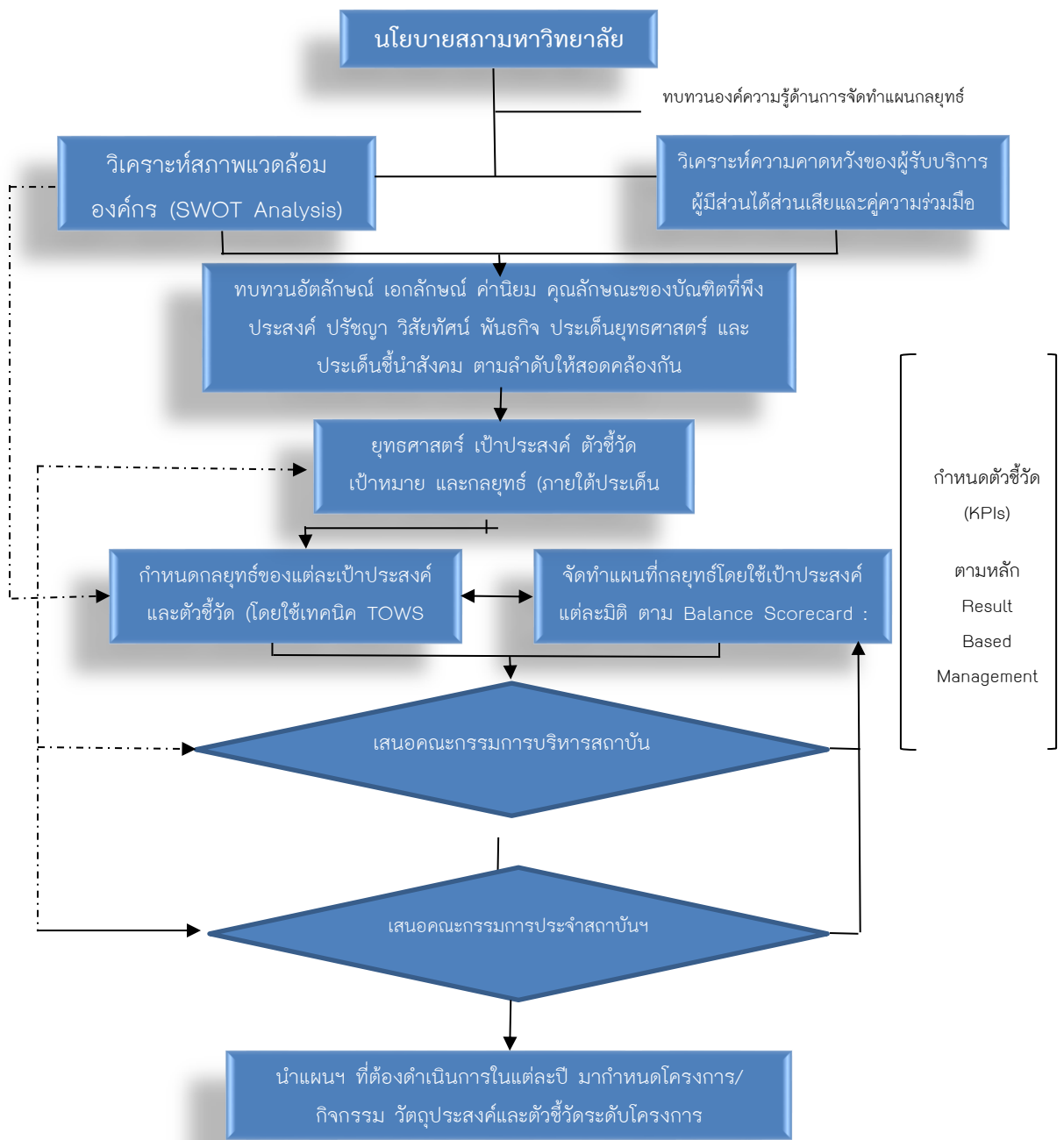
1) จัดสรรงบประมาณสนับสนุนกลยุทธ์ และโครงการที่ผ่านการเห็นชอบของคณะกรรมการตามค่าน้ำหนักกลยุทธ์

2) ถอดบทเรียน (Lesson Learned) เพื่อการแลกเปลี่ยนเรียนรู้ร่วมกันของบุคลากรภายในสถาบันวิจัยและส่งเสริมศิลปวัฒนธรรม

● **ขั้นตอนการติดตามประเมินผลและการเรียนรู้**

1) ติดตาม ประเมินผลความสำเร็จของแผนโดยคณะกรรมการประจำสถาบัน และคณะกรรมการติดตาม ตรวจสอบ และประเมินผลของสถาบันฯ พร้อมทั้งรายงานผลการติดตาม ตรวจสอบ และประเมินผลเป็นระยะ

❖ **แผนผังกระบวนการจัดทำแผนยุทธศาสตร์และการอนุมัติแผน**



ภาพที่ 1 แผนผังกระบวนการจัดทำแผนยุทธศาสตร์และการอนุมัติแผน

❖ ขอบเขตการนำเสนอการวิเคราะห์สภาพแวดล้อมภายในและภายนอก

ในการศึกษาและวิเคราะห์ครั้งนี้ได้นำหลักการจัดการเชิงยุทธศาสตร์มาประยุกต์และใช้ในการพัฒนาระบบการกำหนดนโยบายการบริหารสถาบันฯ เพื่อกำหนดทิศทางหรือเป้าหมายในการดำเนินการ รวมทั้งแผนงานที่จะปฏิบัติการเพื่อบรรลุเป้าหมายตามภาระหน้าที่ ที่กำหนดไว้ตามพระราชบัญญัติการจัดตั้งสถาบันฯ โดยวิเคราะห์ข้อมูลและสภาพแวดล้อมต่าง ๆ ทั้งภายในและภายนอกของสถาบันฯ ระยะ 5 ปี (พ.ศ. 2566-2570) และนำเสนอผลการวิเคราะห์ตามกรอบกระบวนการจัดทำยุทธศาสตร์ดังนี้

- การวิเคราะห์จุดแข็ง จุดอ่อน โอกาส อุปสรรค (SWOT Analysis)
- การวิเคราะห์สภาพแวดล้อมภายนอก (The External Factor Evaluation Matrix)
- การวิเคราะห์สภาพแวดล้อมภายใน (The Internal Factor Evaluation Matrix)
- การวิเคราะห์สภาพแวดล้อมภายใน-ภายนอกองค์กร (Internal-External Matrix)
- การสร้างยุทธศาสตร์ทางเลือกด้วยการจับคู่อุปสรรค โอกาส จุดอ่อน จุดแข็ง (TOWS Matrix)
- การเชื่อมโยงเหตุและผล และจัดทำแผนที่กลยุทธ์ (Balanced Scorecard and Strategy Map)

➤ การวิเคราะห์จุดแข็ง จุดอ่อน โอกาส อุปสรรค (SWOT Analysis)

ในการวิเคราะห์ SWOT Analysis ได้ดำเนินการแจกแบบสอบถามปลายเปิดให้แก่บุคลากรของสถาบันฯ และผู้มีส่วนได้เสียทั้งภายในและภายนอกสถาบันฯ เพื่อรวบรวมจุดแข็ง จุดอ่อน โอกาส อุปสรรค และจัดหมวดหมู่กลุ่มประเด็นที่ใกล้เคียงกัน แล้ววิเคราะห์คะแนนแบบถ่วงน้ำหนัก (มีตัวคูณคะแนน) เพื่อเรียงลำดับคะแนนปัจจัยต่าง ๆ ผลสรุปแบบสอบถามดังแสดงในตารางที่ 1 พบว่า ผู้ตอบแบบสอบถามมีความคิดเห็นที่หลากหลายแตกต่างกันเป็นจำนวนมาก เนื่องจากการสำรวจใช้แบบสอบถามปลายเปิดเพียงครั้งเดียว และอาจมีอุปสรรคในด้านพื้นฐานความเข้าใจ การรับรู้ การตีความ และกลุ่มองค์ประกอบของบุคคลที่แตกต่างกันด้วยเหตุนี้จึงแก้ไขปัญหาดังกล่าวโดยประชุมกลุ่มที่เป็นบุคลากรภายในสถาบันฯ ตัวแทนบุคลากรภายในมหาวิทยาลัย รวมถึงตัวแทนผู้มีส่วนได้เสียจากภายนอก เพื่อระดมความคิด จากนั้นจึงให้กลุ่มตัวแทนดำเนินการวิเคราะห์สภาพแวดล้อมโดยใช้แบบสอบถามปลายเปิด ผลของความคิดเห็นจากกลุ่มตัวแทนจะนำมาจัดทำเป็นตัวเลือก (Choice) ในแบบสอบถามปลายปิดซึ่งนำมาสอบถามความเห็นบุคคลทุกคนในองค์กรอีกครั้ง เมื่อได้ผลสำรวจมาแล้วจึงเริ่มวิเคราะห์คะแนนแบบถ่วงน้ำหนัก เพื่อเรียงลำดับสภาพแวดล้อมที่เป็นตัวแทนขององค์กรต่อไป โดยทุกความคิดเห็นต้องลงชื่อไว้ เพื่อสามารถตรวจสอบสถานภาพผู้ลงคะแนนเสียงได้ เพราะคะแนนเสียงแต่ละคนจะมีค่าไม่เท่ากัน

ตารางที่ 1 ผลแบบสอบถามปลายเปิดเพื่อวิเคราะห์จุดแข็ง จุดอ่อน โอกาส และอุปสรรค ของสถาบันวิจัยและส่งเสริมศิลปวัฒนธรรม ระยะ 5 ปี (พ.ศ. 2567-2571)

จุดแข็ง (Strengths)
<p>S1 บุคลากร มีความรู้ ความสามารถ มีความเชี่ยวชาญในสายงานที่เกี่ยวข้อง</p> <p>S2 มีวัฒนธรรมการทำงานแบบบูรณาการพันธกิจ</p> <p>S3 ผู้บริหารใช้หลักธรรมาภิบาลในการบริหารงาน</p> <p>S4 การนำระบบ E-Office มาใช้ในการดำเนินงานเพื่อช่วยในการบริหารจัดการ</p> <p>S5 สภาพแวดล้อม/อุปกรณ์ในการทำงานมีความเหมาะสม เพียงพอต่อการปฏิบัติงาน</p> <p>S6 มีระบบกลไกในการดำเนินงานทุกพันธกิจที่มีประสิทธิภาพและมีความเข้มแข็ง</p>
จุดอ่อน (Weaknesses)
<p>W1 อาคารสถานที่ ไม่มีความปลอดภัย คับแคบไม่เหมาะสมในการปฏิบัติงาน และให้บริการ</p> <p>W2 ขาดระบบฐานข้อมูลเพื่อการเชื่อมโยงในบริหารจัดการงานร่วมกัน</p> <p>W3 จำนวนบุคลากรที่เข้าสู่ตำแหน่งที่สูงขึ้นยังไม่เป็นไปตามเป้าหมาย</p> <p>W4 ไม่สามารถกำหนดมาตรฐานการให้บริการของแต่ละงานได้</p>
โอกาส (Opportunities)
<p>O1 นโยบายของภาครัฐ/ภาคเอกชน/มหาวิทยาลัยมีความชัดเจนต่อการปฏิบัติ</p> <p>O2 มีภาคีเครือข่ายการทำงานครบทุกพันธกิจ</p> <p>O3 มีต้นทุนทางวัฒนธรรมที่จับต้องได้และจับต้องไม่ได้ (มีทุนทางวัฒนธรรมทั้งทรัพยากรธรรมชาติ งานฝีมือ อาหาร ธรรมชาติ ประเพณีและวัฒนธรรม รวมทั้งวิถีชีวิต)</p> <p>O4 เป็นเมืองสร้างสรรค์ด้านอาหาร และมรดกโลกจาก UNESCO</p> <p>O5 ได้รับงบประมาณสนับสนุนการดำเนินงานตามพันธกิจ</p> <p>O6 รูปแบบในการจัดการเรียนการสอน (Active Learning) แนวใหม่ที่มุ่งเน้นการปฏิบัติจริง ทำให้นักศึกษาได้มีส่วนร่วมในการพัฒนาเชิงพื้นที่</p>
อุปสรรค (Threats)
<p>T1 อัตรากำลังคนตามโครงสร้างไม่ครบตามโครงสร้าง</p> <p>T2 มีข้อจำกัดในการดำเนินงานด้านระเบียบในการใช้จ่ายงบประมาณ</p> <p>T3 แหล่งทุนบางแหล่งสนับสนุนทุนวิจัยในกลุ่มเฉพาะทาง และมีหลักเกณฑ์การสนับสนุนที่เป็นมาตรฐานในระดับสูงที่นักวิจัยของมหาวิทยาลัยยังไม่สามารถขอรับทุนได้</p> <p>T4 พหุวัฒนธรรมที่ทำให้เกิดความเข้าใจต่อวัฒนธรรมถูกบิดเบือน และค่านิยมความเป็นไทยลดน้อยลง</p> <p>T5 ผลงานด้านศิลปวัฒนธรรมไม่สามารถต่อยอดเชิงพาณิชย์ได้บรรลุเป้าหมาย</p>

การวิเคราะห์สภาพแวดล้อมภายนอก (The External Factor Evaluation Matrix: EFE)

จากตารางที่ 1 โอกาสและอุปสรรคที่คัดเลือกได้นำมาเรียงใส่ในตาราง The External Factor Evaluation Matrix ดังตารางที่ 2 จากนั้นทำการคำนวณการถ่วงน้ำหนัก (Weighted Score) โดยใช้ค่าคะแนน จากค่าความสำคัญ/น้ำหนัก (Weight) ของ O1-O3, T1-T2 คิดเทียบสัดส่วนรวมเท่ากับ 1.0 จากนั้นทำการประชุมกลุ่มตัวแทน เพื่อดำเนินการหาค่าความเร่งด่วน (Rating) ประเด็นโอกาส และอุปสรรค โดยคะแนน Rating มีทั้งหมด 4 ระดับ คือ 1 (เร่งด่วนน้อยที่สุด), 2, 3 และ 4 (เร่งด่วนมากที่สุด) นำค่าความสำคัญ/น้ำหนัก (Weight) และ ค่าความเร่งด่วน (Rating) มาคูณกัน ก็จะได้ค่าถ่วงน้ำหนัก (Weighted Score) ของประเด็นโอกาสและอุปสรรคแต่ละประเด็น แล้วทำการหาผลรวมของค่า Weighted Score ทุกประเด็นจะได้ค่า External Factor Evaluation (EFE) เป็น 2.95 ดังตารางที่ 2

ตารางที่ 2 การวิเคราะห์สภาพแวดล้อมภายนอก (The External Factor Evaluation Matrix: EFE)

ปัจจัยภายนอกที่สำคัญ (Critical success factors)	ค่าความสำคัญ/ น้ำหนัก (Weight)	ค่าความเร่งด่วน (Rating)	ค่าถ่วงน้ำหนัก (Weighted Score)
โอกาส (Opportunities)			
O1 นโยบายของภาครัฐ/ภาคเอกชน/มหาวิทยาลัยมีความชัดเจนต่อการปฏิบัติ	0.2	3	0.6
O2 มีภาคีเครือข่ายการทำงานครบทุกพันธกิจ	0.3	4	1.2
O3 มีต้นทุนทางวัฒนธรรมที่จับต้องได้และจับต้องไม่ได้ (มีทุนทางวัฒนธรรมทั้งทรัพยากรธรรมชาติ งานฝีมือ อาหาร ธรรมชาติ ประเพณีและวัฒนธรรม รวมทั้งวิถีชีวิต)	0.1	2	0.2
O4 เป็นเมืองสร้างสรรค์ด้านอาหาร และมรดกโลกจาก UNESCO	0.1	1	0.1
O5 ได้รับงบประมาณสนับสนุนการดำเนินงานตามพันธกิจ	0.2	4	0.8
O6 รูปแบบในการจัดการเรียนการสอน (Active Learning) แนวใหม่ที่มุ่งเน้นการปฏิบัติจริง ทำให้นักศึกษาได้มีส่วนร่วมในการพัฒนาเชิงพื้นที่	0.1	1	0.1
รวม (O1-O6)	1.0	15	3.00
อุปสรรค (Threats)			
T1 อัตรากำลังคนตามโครงสร้างไม่ครบตามโครงสร้าง	0.5	4	2.0
T2 มีข้อจำกัดในการดำเนินงานด้านระเบียบในการใช้จ่ายงบประมาณ	0.2	2	0.4

ปัจจัยภายนอกที่สำคัญ (Critical success factors)	ค่าความสำคัญ/ น้ำหนัก (Weight)	ค่าความเร่งด่วน (Rating)	ค่าถ่วงน้ำหนัก (Weighted Score)
T3 แหล่งทุนบางแหล่งสนับสนุนทุนวิจัยในกลุ่มเฉพาะทาง และมีหลักเกณฑ์การสนับสนุนที่เป็นมาตรฐานในระดับสูงที่นักวิจัยของมหาวิทยาลัยยังไม่สามารถขอรับทุนได้	0.1	2	0.2
T4 พหุวัฒนธรรมที่ทำให้เกิดความเข้าใจต่อวัฒนธรรมถูกบิดเบือน และค่านิยมความเป็นไทยลดน้อยลง	0.1	1	0.1
T5 ผลงานด้านศิลปวัฒนธรรมไม่สามารถต่อยอดเชิงพาณิชย์ได้บรรลุเป้าหมาย	0.1	2	0.2
รวม (T1-T5)	1	11	2.90
รวม	2.00	26.00	2.95

➤ การวิเคราะห์สภาพแวดล้อมภายใน (The Internal Factor Evaluation Matrix: IFE)

จากตารางที่ 1 จุดแข็งและจุดอ่อนที่คัดเลือกได้นำมาเรียงใส่ในตาราง The Internal Factor Evaluation Matrix ดังตารางที่ 4 จากนั้นทำการคำนวณการถ่วงน้ำหนัก (Weighted Score) โดยใช้ค่าคะแนนจากค่าความสำคัญ/น้ำหนัก (Weight) ของ S1-S4, W1-W3 คิดเทียบสัดส่วนรวมเท่ากับ 1.0 จากนั้นทำการประชุมกลุ่มตัวแทน เพื่อดำเนินการหาค่าความเร่งด่วน (Rating) ประเด็นจุดแข็งและจุดอ่อน โดยคะแนน Rating มีทั้งหมด 4 ระดับ คือ 1 (เร่งด่วนน้อยที่สุด), 2, 3 และ 4 (เร่งด่วนมากที่สุด) นำค่าความสำคัญ/น้ำหนัก (Weight) และ ค่าความเร่งด่วน (Rating) มาคูณกัน ก็จะได้ค่าถ่วงน้ำหนัก (Weighted Score) ของประเด็นจุดแข็งและจุดอ่อนแต่ละประเด็น แล้วทำการหาผลรวมของค่า Weighted Score ทุกประเด็นจะได้ค่า Internal Factor Evaluation (IFE) เป็น 3.00 ดังตารางที่ 3

ตารางที่ 3 การวิเคราะห์สภาพแวดล้อมภายใน (The Internal Factor Evaluation Matrix: IFE)

ปัจจัยภายในที่สำคัญ (Critical success factors)	ค่าความสำคัญ/ น้ำหนัก (Weight)	ค่าความเร่งด่วน (Rating)	ค่าถ่วงน้ำหนัก (Weighted Score)
จุดแข็ง (Strengths)			
S1 บุคลากร มีความรู้ ความสามารถ มีความเชี่ยวชาญในสายงานที่เกี่ยวข้อง	0.4	4	1.60
S2 มีวัฒนธรรมการทำงานแบบบูรณาการพันธกิจ	0.2	3	0.60
S3 ผู้บริหารใช้หลักธรรมาภิบาลในการบริหารงาน	0.1	2	0.20

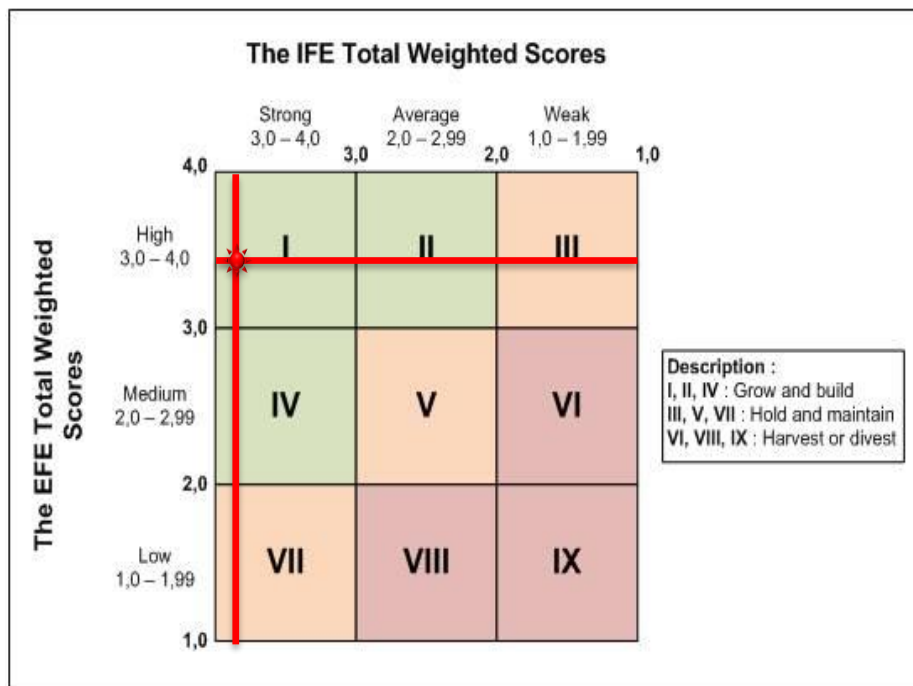
ปัจจัยภายในที่สำคัญ (Critical success factors)	ค่าความสำคัญ/ น้ำหนัก (Weight)	ค่าความเร่งด่วน (Rating)	ค่าถ่วงน้ำหนัก (Weighted Score)
S4 การนำระบบ E-Office มาใช้ในการดำเนินงานเพื่อช่วยในการบริหารจัดการ	0.1	3	0.30
S5 สภาพแวดล้อม/อุปกรณ์ในการทำงานมีความเหมาะสมเพียงพอต่อการปฏิบัติงาน	0.1	3	0.30
S6 มีระบบกลไกในการดำเนินงานทุกพันธกิจที่มีประสิทธิภาพและมีความเข้มแข็ง	0.1	3	0.30
รวม (S1-S6)	1.0	18	3.30
จุดอ่อน (Weaknesses)			
W1 อาคารสถานที่ไม่มีความปลอดภัย คับแคบไม่เหมาะสมในการปฏิบัติงาน และให้บริการ	0.3	3	0.90
W2 ขาดระบบฐานข้อมูลเพื่อการเชื่อมโยงในการบริหารจัดการงานร่วมกัน	0.2	2	0.40
W3 จำนวนบุคลากรที่เข้าสู่ตำแหน่งที่สูงขึ้นยังไม่เป็นไปตามเป้าหมาย	0.2	1	0.20
W4 ไม่สามารถกำหนดมาตรฐานการให้บริการของแต่ละงานได้	0.3	4	1.20
รวม (W1-W4)	1.0	10	2.70
รวม	2.0	28	3.00

➤ การวิเคราะห์สภาพแวดล้อมภายใน-ภายนอกองค์กร (Internal-External Matrix)

จากผลการวิเคราะห์ค่าถ่วงน้ำหนักรวมของปัจจัยภายในและภายนอก พบว่า มีคะแนนถ่วงน้ำหนักรวมของปัจจัยภายใน (IFE) มีค่าเท่ากับ 2.95 และมีค่าถ่วงน้ำหนักรวมของปัจจัยภายนอก (EFE) มีค่าเท่ากับ 3.00 นำมาพล็อตลงในแผนภาพการวิเคราะห์สภาพแวดล้อมภายใน-ภายนอกองค์กร (Internal-External Matrix) ดังแสดงในภาพที่ 1 พบว่า แผนยุทธศาสตร์สถาบันวิจัยและส่งเสริมศิลปวัฒนธรรม ระยะ 5 ปี (พ.ศ. 2567-2570) ตกอยู่ในช่องกำลังเติบโตและสร้าง (II : Grow and Build) แสดงว่าองค์กรมีจุดแข็งและโอกาสที่ดี เหมาะแก่การพัฒนาและสร้างนวัตกรรมใหม่ ๆ ดังนั้น กลยุทธ์ที่สถาบันฯ จะนำมากำหนดแนวทางในการพัฒนาจึงได้แก่ การพัฒนาและการสนับสนุนการบริหารจัดการงานทุกพันธกิจ ทั้งวิจัย บริการวิชาการ และส่งเสริมศิลปวัฒนธรรม โดยเฉพาะการพัฒนากลไกการสร้างสรรคองค์ความรู้และนวัตกรรมเพื่อเป็นต้นแบบ รวมถึงส่งเสริมกลไกและบริหารจัดการผลงานวิจัย องค์ความรู้ และนวัตกรรมและให้มีการนำไปใช้ประโยชน์และสื่อสารสังคม โดยเฉพาะการต่อยอดเชิงพาณิชย์ โดยสร้างและพัฒนาศักยภาพนักวิจัยบุคลากร เครือข่ายและหน่วยวิจัยในทุกระดับ ด้านการพัฒนานวัตกรรม โดยการมุ่งพัฒนางานด้านการวิจัยและบูรณาการพันธกิจของมหาวิทยาลัยเพื่อพัฒนาและแก้ไขปัญหาของท้องถิ่นในด้านสังคม เศรษฐกิจ สิ่งแวดล้อม และ

ศิลปวัฒนธรรม การบริหารจัดการงานในแบบแนวนอน (Horizontal Integration) โดยการดำเนินงานในมุมมองของคลัสเตอร์ กลุ่มงานและการบริหารจัดการทรัพยากรร่วมกัน ตลอดจนการความร่วมมือกับสถานประกอบการ สถาบันอาชีวศึกษา และชุมชนท้องถิ่น การหนุนเสริมจุดแข็งในศาสตร์ที่เชี่ยวชาญและมีการดำเนินการมาอย่างยาวนาน ได้แก่ ด้านอาหารและการท่องเที่ยว โดยมุ่งเน้นการพัฒนาเชิงรุก พัฒนามาตรฐาน และคุณภาพการดำเนินงานที่มีอยู่ให้ดีขึ้น

ภาพที่ 2 การวิเคราะห์สภาพแวดล้อมภายใน-ภายนอกองค์กร (Internal-External Matrix)



ตารางที่ 4 ผลการวิเคราะห์เมทริกซ์ทาวส์ (TOWS Matrix)

TOWS Matrix¹		โอกาส (Opportunities)	อุปสรรค (Threats)
แผนกลยุทธ์ ปี 2566-2570 ยุทธศาสตร์ที่ 1 วิจัยและพัฒนา นวัตกรรม ยุทธศาสตร์ที่ 2 การพัฒนาท้องถิ่นและการบริการ วิชาการ ยุทธศาสตร์ที่ 3 ส่งเสริมศิลปวัฒนธรรม ยุทธศาสตร์ที่ 4 ระบบการบริหารองค์กรอย่างมี ประสิทธิภาพ		1. นโยบายของภาครัฐ/ภาคเอกชน/มหาวิทยาลัยมีความชัดเจนต่อการปฏิบัติ 2. มีภาคีเครือข่ายการทำงานครบทุกพันธกิจ 3. มีต้นทุนทางวัฒนธรรมที่จับต้องได้และจับต้องไม่ได้ (มีทุนทางวัฒนธรรมทั้งทรัพยากรธรรมชาติ งานฝีมือ อาหาร ธรรมชาติ ประเพณีและวัฒนธรรม รวมทั้งวิถีชีวิต) 4. เป็นเมืองสร้างสรรค์ด้านอาหาร และมรดกโลกจาก UNESCO 5. ได้รับงบประมาณสนับสนุนการดำเนินงานตามพันธกิจ 6. รูปแบบในการจัดการเรียนการสอน (Active Learning) แนวใหม่ที่มุ่งเน้นการปฏิบัติจริง ทำให้นักศึกษาได้มีส่วนร่วมในการพัฒนาเชิงพื้นที่	1. อัตรากำลังคนตามโครงสร้างไม่ครบตามโครงสร้าง 2. มีข้อจำกัดในการดำเนินงานด้านระเบียบในการใช้จ่ายงบประมาณ 3. แหล่งทุนบางแหล่งสนับสนุนทุนวิจัยในกลุ่มเฉพาะทาง และมีหลักเกณฑ์การสนับสนุนที่เป็นมาตรฐานในระดับสูงที่นักวิจัยของมหาวิทยาลัยยังไม่สามารถขอรับทุนได้ 4. พหุวัฒนธรรมทำให้เกิดความเข้าใจต่อวัฒนธรรมถูกบิดเบือน และค่านิยมความเป็นไทยลดน้อยลง 5. ผลงานด้านศิลปวัฒนธรรมไม่สามารถต่อยอดเชิงพาณิชย์ได้บรรลุเป้าหมาย
จุดแข็ง (Strengths)	กลยุทธ์เชิงรุก (SO Strategy)	กลยุทธ์เชิงป้องกัน (ST Strategy)	
1. บุคลากร มีความรู้ ความสามารถ มีความเชี่ยวชาญในสายงานที่เกี่ยวข้อง 2. มีวัฒนธรรมการทำงานแบบบูรณาการพันธกิจ 3. ผู้บริหารใช้หลักธรรมาภิบาลในการบริหารงาน 4. การนำระบบ E-Office มาใช้ในการดำเนินงานเพื่อช่วยในการบริหารจัดการ 5. สภาพแวดล้อม/อุปกรณ์ในการทำงานมีความเหมาะสม เพียงพอต่อการปฏิบัติงาน 6. มีระบบกลไกในการดำเนินงานทุกพันธกิจที่มีประสิทธิภาพและมีความเข้มแข็ง	1. ยกระดับการบริหารงานวิจัย (S1O1, S6O5, S5O5, S4O5, S3O1, S2O2) 2. ส่งเสริมและสนับสนุนบุคลากรสู่ความเป็นเลิศอย่างมืออาชีพ (S1O5) 3. พัฒนาระบบ กลไก การมีส่วนร่วมของพหุภาคีเพื่อการพัฒนาท้องถิ่นอย่างยั่งยืน (S2O1, S2O2) 4. ดำเนินงานในรูปแบบสหวิทยาการเพื่อบริหารจัดการองค์ความรู้สู่สากลอย่างยั่งยืน (S6O2, S6O3, S6O5, S6O6) 5. บูรณาการพันธกิจสู่การสร้างองค์กรต้นแบบแห่งการเรียนรู้ตลอดชีวิต (S6O2, S6O3, S6O5, S6O6, S2O2, S2O3, S2O4, S2O5, S2O6) 6. สร้างเครือข่ายของพหุภาคีเพื่อการพัฒนาท้องถิ่นอย่างยั่งยืน (S6O2, S6O3, S6O5, S6O6, S2O2, S2O3, S2O4, S2O5, S2O6) 7. ปรับปรุงพัฒนาระบบบริหารจัดการการดำเนินงานในสำนักงานให้ทันสมัยรวดเร็ว มีประสิทธิภาพ โปร่งใสและมีธรรมาภิบาล (S3O1, S4O1, S5O1)	1. ส่งเสริมและสนับสนุนบุคลากรสู่ความเป็นเลิศอย่างมืออาชีพ (S1T1,) 2. ปรับปรุงพัฒนาระบบบริหารจัดการการดำเนินงานในสำนักงานให้ทันสมัยรวดเร็ว มีประสิทธิภาพ โปร่งใสและมีธรรมาภิบาล (S4T1) 3. สร้างเครือข่ายของพหุภาคีเพื่อการพัฒนาท้องถิ่นอย่างยั่งยืน (S2T4, S2T5, S6T4, S6T5) 4. ยกระดับการบริหารงานวิจัย (S1T3) 5. พัฒนาศักยภาพบุคลากร (S1T3) 6. ปรับปรุงพัฒนาระบบบริหารจัดการการดำเนินงานในสำนักงานให้ทันสมัยรวดเร็ว มีประสิทธิภาพ โปร่งใสและมีธรรมาภิบาล (S1T2)	

	8. ยกระดับการดำเนินงานสู่สำนักงานสีเขียว (S4O1, S5O1)	
จุดอ่อน (Weaknesses)	กลยุทธ์เชิงแก้ไข (WO Strategy)	กลยุทธ์เชิงรับ (WT Strategy)
<ol style="list-style-type: none"> อาคารสถานที่ ไม่มีความปลอดภัย คับแคบไม่เหมาะสมในการปฏิบัติงาน และให้บริการ ขาดระบบฐานข้อมูลเพื่อการเชื่อมโยงในบริหารจัดการงานร่วมกัน จำนวนบุคลากรที่เข้าสู่ตำแหน่งที่สูงขึ้น ยังไม่เป็นไปตามเป้าหมาย ไม่สามารถกำหนดมาตรฐานการให้บริการของแต่ละงานได้ 	<ol style="list-style-type: none"> ปรับปรุงพัฒนาระบบบริหารจัดการการดำเนินงานในสำนักงานให้ทันสมัยรวดเร็ว มีประสิทธิภาพ โปร่งใสและมีธรรมาภิบาล (W2O5, W2O1) ส่งเสริมและสนับสนุนบุคลากรสู่ความเป็นเลิศอย่างมืออาชีพ (W3O1, W3O5, W4O1) 	<ol style="list-style-type: none"> พัฒนาระบบ กลไก การมีส่วนร่วมของพหุภาคีเพื่อการพัฒนาท้องถิ่นอย่างยั่งยืน (W2T5) พัฒนาศักยภาพบุคลากร (W3T1, W4T2) ส่งเสริมและสนับสนุนบุคลากรสู่ความเป็นเลิศอย่างมืออาชีพ (W3T1, W4T2) สร้างเครือข่ายของพหุภาคีเพื่อการพัฒนาท้องถิ่นอย่างยั่งยืน (W2T4, W2T5) พัฒนาระบบ กลไก การมีส่วนร่วมของพหุภาคีเพื่อการพัฒนาท้องถิ่นอย่างยั่งยืน

➤ การสร้างยุทธศาสตร์ทางเลือกด้วยการจับคู่อุปสรรค โอกาส จุดอ่อน จุดแข็ง (TOWS Matrix)

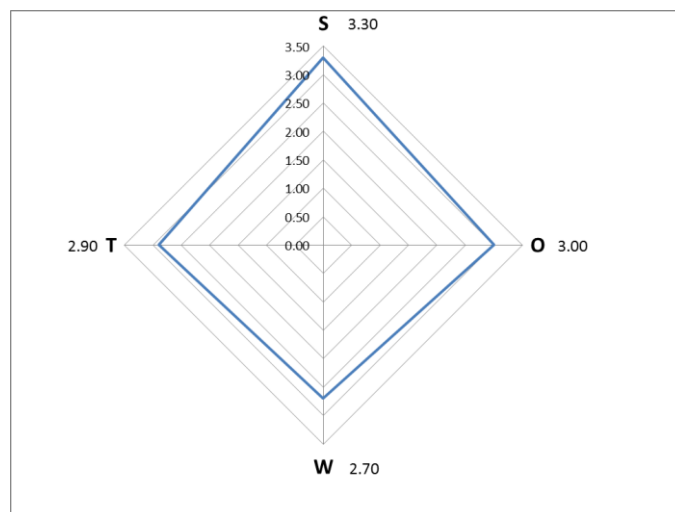
เมื่อสามารถกำหนดทิศทางการพัฒนาสถาบันวิจัยและส่งเสริมศิลปวัฒนธรรม ระยะ 5 ปี (พ.ศ. 2566-2570) ได้แล้วว่าสมควรเป็นไปในทิศทางนโยบายเติบโตและสร้าง มุ่งเน้นการพัฒนาเชิงรุก พัฒนามาตรฐานและคุณภาพการดำเนินงานที่มีอยู่ให้ดีขึ้น ขยายฐานลูกค้าหรือผู้มาใช้บริการให้เพิ่มขึ้นต่อไป จึงนำมาสร้างเป็นยุทธศาสตร์ทางเลือก โดยใช้ TOWS Matrix ซึ่งในขั้นตอนนี้ดำเนินการโดยการประชุมกลุ่มตัวแทนที่เป็นอาจารย์ ผู้ช่วยคณบดี รองคณบดี คณบดี ผู้ช่วยอธิการบดี รองอธิการบดี อธิการบดี รวมถึงตัวแทนผู้มีส่วนได้เสียจากภายนอก เพื่อระดมความคิดเห็นพิจารณาทบทวนหารือ และแสดงความคิดเห็นซึ่งกันและกัน จนได้เป็นข้อสรุป ดังแสดงในตารางที่ 5 เพื่อสร้างยุทธศาสตร์ทางเลือกได้

เมื่อนำค่าถ่วงน้ำหนักจากปัจจัยภายนอก และปัจจัยภายใน ในตารางที่ 3-4 มาทำการหาตำแหน่งยุทธศาสตร์สถาบันวิจัยและส่งเสริมศิลปวัฒนธรรม (Strategic Positioning) ดังแสดงในภาพที่ 2 พบว่าสถาบันวิจัยฯ มีตำแหน่งยุทธศาสตร์อยู่ในพื้นที่กลยุทธ์ SO (SO Strategies) ซึ่งเป็นพื้นที่ที่เกิดจากการวิเคราะห์จุดแข็ง ที่มีค่าเฉลี่ยเท่ากับ 3.30 และโอกาส ค่าเฉลี่ยเท่ากับ 3.00 สถาบันฯ จึงใช้ยุทธศาสตร์เชิงรุกเพื่อปรับปรุงจุดอ่อนภายในองค์กรให้ดีขึ้น ด้วยการใช้ประโยชน์จากโอกาสที่เกิดขึ้นภายนอก พบว่า โอกาสจากภายนอกที่ช่วยหนุนเสริมสู่ความสำเร็จ ได้แก่ นโยบายของมหาวิทยาลัย และนโยบายของสภามหาวิทยาลัย การมีต้นทุนทางวัฒนธรรมที่จับต้องได้และจับต้องไม่ได้ ทั้งทรัพยากรธรรมชาติ งานฝีมือ อาหาร ธรรมชาติ ประเพณีและวัฒนธรรม รวมทั้งวิถีชีวิต และการเป็นเมืองสร้างสรรค์ด้านอาหาร และมรดกโลกจาก UNESCO ของจังหวัด ที่สนับสนุนการดำเนินงานของสถาบันวิจัยฯ รวมทั้งเครือข่ายการทำงาน ชุมชนในพื้นที่บริการ มีความเข้มแข็ง และมีความพร้อมในการทำงานร่วมกับสถาบันวิจัยฯ ดังนั้นหากมีการพัฒนาความรู้ความสามารถของนักวิจัย เครือข่าย และหน่วยวิจัย ทุกระดับให้มีความรู้ความเชี่ยวชาญ เพื่อเป็นต้นทุนในการพัฒนาองค์

ความรู้ เทคโนโลยี และหรือนวัตกรรม สามารถตอบสนองต่อความต้องการและการเปลี่ยนแปลงของชุมชน และตรงกับความต้องการของผู้ใช้บริการ รวมไปถึงการนำผลงานวิจัยถ่ายทอดเพื่อพัฒนาชุมชนท้องถิ่น และเสริมศักยภาพงานวิจัยเพื่อนำไปใช้ประโยชน์ในเชิงพาณิชย์ให้มากยิ่งขึ้น ร่วมกับการที่มีเครือข่ายการทำงาน แบบบูรณาการ มีศักยภาพเชิงพื้นที่ และภาพลักษณ์ขององค์กรที่ดี ทั้งหมดที่กล่าวมานี้จึงเป็นที่มาของการนำแนวคิดหรือวิธีใหม่ ๆ มาใช้ในการเสริมศักยภาพเชิงรุกและแก้ไขจุดอ่อนของสถาบันวิจัยฯ ได้

นอกจากนั้น สถาบันวิจัยฯ ยังมีนโยบายในการส่งเสริมให้มีการนำเทคโนโลยีสารสนเทศและการสื่อสารมาใช้ในการบริหารจัดการและในกระบวนการทำงานของสถาบันฯ ให้มากขึ้น (e-office) และดำเนินการยุทธศาสตร์เชิงรุก โดยใช้ทรัพยากรที่มีอยู่ให้คุ้มค่า ปรับสภาพแวดล้อม ภูมิทัศน์ ด้านอาคารสถานที่ เหมาะกับการปฏิบัติงาน โดยเฉพาะนโยบายสำนักงานสีเขียว ตลอดจนการบริหารงานในสถาบันฯ ที่ยึดหลักธรรมาภิบาล มีความโปร่งใส โดยกำหนดยุทธศาสตร์ที่มุ่งเน้นการพัฒนาและยกระดับเพื่อรักษาข้อโดดเด่นและใช้ประโยชน์จากสถานการณ์ที่เอื้อจากภายนอกและภายในการพัฒนาสถาบันฯ ให้เข้มแข็งและสร้างประโยชน์ให้กับท้องถิ่นได้ตามวัตถุประสงค์การจัดตั้งสถาบันฯ กล่าวคือ “เป็นสถาบันที่มุ่งพัฒนาด้านงานวิจัยและส่งเสริมศิลปวัฒนธรรมเพื่อการพัฒนาท้องถิ่นและมีมาตรฐานระดับสากล” ที่ได้รับการยอมรับในระดับชาติและนานาชาติ สถาบันฯ จะต้องบูรณาการพันธกิจของเพื่อพัฒนาและแก้ไขปัญหาของท้องถิ่นในด้านสังคม เศรษฐกิจ สิ่งแวดล้อม และศิลปวัฒนธรรม ตามวิสัยทัศน์และพันธกิจของสถาบันฯ ในการเป็นที่พึ่งแก่สังคม แนวทางการพัฒนาในระยะยาวจึงควรส่งเสริมและสนับสนุนการบริการวิชาการการพัฒนาและถ่ายทอดเทคโนโลยีในหลากหลายรูปแบบที่สอดคล้องกับความต้องการของสังคมชุมชนและท้องถิ่น สืบสานโครงการอันเนื่องมาจากพระราชดำริและน้อมนำหลักปรัชญาเศรษฐกิจพอเพียงมาและถ่ายทอดสู่สังคม

สถาบันวิจัยและส่งเสริมศิลปวัฒนธรรม ต้องพัฒนาศักยภาพด้านงานวิจัยและการยอมรับในกลุ่มสาขาวิชาอาหารและการท่องเที่ยวตามจุดเน้นของมหาวิทยาลัยราชภัฏเพชรบุรี เพิ่มศักยภาพการวิจัยด้านอาหารและการท่องเที่ยวโดยบูรณาการกับการเรียนการสอนหรือการพัฒนาท้องถิ่น สร้างชื่อเสียงด้านอาหารและการท่องเที่ยวให้ได้รับการยอมรับในระดับชาติและนานาชาติ



ภาพที่ 3 ตำแหน่งยุทธศาสตร์สถาบันวิจัยและส่งเสริมศิลปวัฒนธรรม (Strategic Positioning)

การเชื่อมโยงเหตุและผล และจัดทำแผนที่กลยุทธ์ (Balanced Scorecard and Strategy Map)

เนื่องจากการวัดผลการดำเนินงานโดยใช้เกณฑ์ด้านการเงิน (Financial Perspective) หรือ ประสิทธิภาพตามพันธกิจ เพื่อวัดความสามารถทางด้านการทำกำไร และผลตอบแทนจากการลงทุนที่เคยปฏิบัติ มากันในอดีต มีข้อจำกัดหลายประการ โดยเฉพาะอย่างยิ่งเป็นการวัดผลงานที่เกิดขึ้นแล้วเพียงด้านเดียว แต่ไม่สามารถใช้เป็นเครื่องมือเพื่อวัดหรือประเมินความสามารถขององค์กรในการทำกำไรหรือความสำเร็จในอนาคต ได้ ข้อมูลด้านการเงินเพียงอย่างเดียวจึงยังไม่สามารถเพียงพอที่จะทำให้ผู้บริหารได้มองเห็นภาพที่แท้จริงของ ผลการดำเนินงานขององค์กรได้ การประเมินผลทางด้านการเงินหรือประสิทธิภาพตามพันธกิจจึงเป็นส่วนประกอบหนึ่งเท่านั้น จากข้อจำกัดดังกล่าวในปี ค.ศ. 1992 Kaplan และ Norton จึงได้พัฒนาตัวแบบเพื่อนำมาใช้เป็นเครื่องมือในการประเมินผลการดำเนินงานขึ้นเป็นครั้งแรก ซึ่งสามารถวัดและประเมินผลงานได้หลาย ๆ ด้านที่สมดุลกัน ซึ่งตัวแบบนี้เรียกว่า “Balanced Scorecard Model” โดยการใช้เกณฑ์ในการวัดทั้ง เกณฑ์ด้านการเงิน (Financial Measures) หรือประสิทธิภาพตามพันธกิจ และเกณฑ์การวัดที่ไม่ใช่ด้านการเงิน (Nonfinancial Measures) ได้แก่ ลูกค้า (Customer Perspective) หรือคุณภาพการให้บริการ กระบวนการทำงานในองค์กร (Internal Business Process) หรือประสิทธิภาพการปฏิบัติราชการ และการเรียนรู้และการเติบโต (Learning and Growth) หรือการพัฒนาองค์กร Balanced Scorecard จึงเป็นชุดของเกณฑ์การวัดผล การดำเนินงาน ซึ่งเชื่อมโยงกับวิสัยทัศน์และกลยุทธ์ขององค์กรโดยตรง โดยกลยุทธ์ระยะยาวขององค์กร (Long-term Strategy) จะถูกแปลออกมาให้อยู่ในรูปของเป้าหมายและการดำเนินงาน (Goals and Actions) ที่ชัดเจน เพื่อให้สามารถวัดและประเมินผลการปฏิบัติงานขององค์กรได้อย่างสมดุล โดยกำหนดแนวทางในการประเมิน แยกออกเป็น 4 ด้าน หรือ 4 มุมมอง (Perspectives) ดังต่อไปนี้

1. การจัดการด้านการเงิน (Financial Perspective) หรือประสิทธิภาพตามพันธกิจ

สถาบันวิจัยและส่งเสริมศิลปวัฒนธรรม มีดัชนีการจัดการด้านการเงิน โดยพิจารณาจาก ประสิทธิภาพตามที่ได้รับงบประมาณเพื่อปฏิบัติตามพันธกิจ ต่อไปนี้

1.1 อัตราเติบโตของรายได้ วัดจากการเติบโตของเงินสนับสนุนงานวิจัย หรืองานสร้างสรรค์ หรืองานนวัตกรรมจากภายนอก การจัดเก็บรายได้ และ สัดส่วนรายได้จากทางอื่น เช่น การเป็นที่ปรึกษาด้าน การวิจัย รายได้จากทรัพย์สินทางปัญญา รายได้ที่หักจากทุนอุดหนุนวิจัย/ทุนพัฒนา สร้างมูลค่าเพิ่มสู่เชิงพาณิชย์/อุตสาหกรรมหรือเศรษฐกิจสร้างสรรค์ รายได้จากการบริการวิชาการ เป็นต้น

1.2 ลดต้นทุน วัดจากรายได้/พนักงาน ต้นทุนเมื่อเทียบกับคู่แข่งมหาวิทยาลัยอื่น ๆ อัตราการลดต้นทุน การเบิกจ่ายงบประมาณแบบประหยัดตามนโยบายของรัฐบาล เป็นต้น

1.3 การใช้สินทรัพย์ นวัตกรรม องค์ความรู้ หรืออุปกรณ์ที่เกิดจากการบริการวิชาการหรือ การวิจัยเกิดการนำไปใช้ประโยชน์ต่อยอดในพื้นที่ชุมชนท้องถิ่น ตลอดจนการใช้ประโยชน์ร่วมกันระหว่าง เครือข่าย องค์กรภาครัฐ เอกชน ชุมชนบูรณาการพัฒนาท้องถิ่นอย่างคุ้มค่า

2. ลูกค้า (Customer Perspective) หรือคุณภาพการให้บริการ

สถาบันวิจัยและส่งเสริมศิลปวัฒนธรรม มีการวัดความพึงพอใจของผู้ใช้บริการ ได้แก่ อาจารย์ บุคลากรภายในมหาวิทยาลัย ชุมชน ท้องถิ่น หน่วยงานภาครัฐ ภาคเอกชน ผู้ประกอบการ โดยพิจารณาจาก คุณภาพการให้บริการ ต่อไปนี้

2.1 ความพึงพอใจของผู้มาใช้บริการ เป็นการวัดคุณภาพการให้บริการที่สำคัญที่สุด เป็นการ สร้างความสัมพันธ์ที่ดีต่อผู้มาใช้บริการอันเป็นช่องทางในการสร้างเครือข่ายการทำงานร่วมกัน ทั้งด้านงานวิจัย งานบริการวิชาการแก่สังคม และงานส่งเสริมศิลปวัฒนธรรม

2.2 การรักษามาตรฐานการให้บริการ มีการสำรวจและติดตามความต้องการของผู้ใช้บริการ และเครือข่ายอย่างสม่ำเสมอ ดังนี้

2.2.1 ด้านวิจัยและพัฒนานวัตกรรม

- มีการประเมินผลหลังการจัดกิจกรรมทุกครั้ง และมีการสำรวจความคิดเห็นของ ผู้ใช้บริการในหลายช่องทาง ทั้งที่เป็นทางการและไม่เป็นทางการ เช่น การพูดคุยซักถาม การประชุม การใช้ แบบสำรวจ และช่องทางการรับข้อร้องเรียน เป็นต้น

2.2.2 ด้านพัฒนาท้องถิ่นและบริการวิชาการ

- มีการสำรวจความต้องการของชุมชนท้องถิ่น เช่น การประชาคม เพื่อสำรวจ ปัญหาและความต้องการของชุมชน

- มีการติดตาม และประเมินการดำเนินงานในพื้นที่เพื่อหนุนเสริมความเข้มแข็ง

2.2.3 ด้านส่งเสริมศิลปวัฒนธรรม

- พัฒนาศักยภาพของหน่วยงาน บุคลากร

- ประเมินผล กำกับ ติดตามผลการดำเนินงาน

- ให้ความร่วมมือและประสานงานอย่างเต็มที่

2.3 เพิ่มผู้ให้บริการและเครือข่ายการทำงาน สถาบันวิจัยฯ ต้องพัฒนาบริการ เพื่อดึงดูดให้มี ผู้ใช้บริการใหม่เพิ่มขึ้น และติดตามผลอย่างต่อเนื่อง

2.3.1 ด้านวิจัยและพัฒนานวัตกรรม

- การสร้างผลงานวิจัย นวัตกรรม หรืองานสร้างสรรค์ได้รับการยอมรับระดับชาติ หรือนานาชาติ

- ประชาสัมพันธ์กิจกรรม/แหล่งทุนต่างๆ อย่างต่อเนื่อง และหลากหลายช่องทาง

2.3.2 ด้านพัฒนาท้องถิ่นและบริการวิชาการ

- ขยายผลความสำเร็จจากการพัฒนาชุมชนต้นแบบสู่ชุมชนเป้าหมายการพัฒนา

- สร้างความเชื่อมั่นต่อชุมชนท้องถิ่นในผลการดำเนินงานของมหาวิทยาลัย

2.3.3 ด้านส่งเสริมศิลปวัฒนธรรม

- สร้างความเชื่อมั่นต่อชุมชนท้องถิ่นในผลการดำเนินงานของมหาวิทยาลัย

- เป็นแหล่งรวบรวมองค์ความรู้และเป็นศูนย์กลางด้านศิลปวัฒนธรรมที่พึงให้กับ

ชุมชนท้องถิ่น

2.4 การขยายพื้นที่การให้บริการ

กำหนดและเพิ่มพื้นที่เป้าหมายการให้บริการให้ครอบคลุมจังหวัดเพชรบุรี และ ประจวบคีรีขันธ์ในระดับการปกครองส่วนท้องถิ่น

3. กระบวนการทำงานในองค์กร (Internal Process) หรือประสิทธิภาพการปฏิบัติราชการ

ระบบการทำงานภายในสถาบันวิจัยฯ เป็นระบบที่มีความสำคัญต่อการตอบสนองความต้องการของผู้ใช้บริการ นั่นคือ หากสถาบันวิจัยฯ มีการบริหารงานที่มีประสิทธิภาพ มีการพัฒนาด้านต่างๆ เช่น เทคโนโลยีดิจิทัล (e-office) เพื่อการบริหารจัดการที่มีมาตรฐานเป็นที่ยอมรับตรงตามความต้องการของผู้ใช้บริการและชุมชนท้องถิ่น และนำไปใช้ประโยชน์ทั้งแก่สังคมและเชิงพาณิชย์ ส่งผลให้สถาบันวิจัยฯ มีประสิทธิภาพในการปฏิบัติราชการ และมีการบริหารงานเป็นไปตามมาตรฐานผ่านเกณฑ์การประเมินคุณภาพภายใน

4. การเรียนรู้และการเติบโต (Learning and Growth) หรือการพัฒนาองค์กร

การพัฒนาองค์กรโดยพิจารณาจากการเรียนรู้และการพัฒนาของบุคลากรภายในสถาบันวิจัยฯ จะเป็นดัชนีที่ส่งผลต่อกระบวนการทำงานภายในสถาบันวิจัยฯ ชุมชนต้นแบบที่น้อมนำหลักปรัชญาเศรษฐกิจพอเพียงสู่การปฏิบัติ บุคลากรมีการเรียนรู้และพัฒนาศักยภาพในการทำงานให้มีประสิทธิภาพสูงขึ้นอย่างต่อเนื่อง เป็นที่ยอมรับของผู้ใช้บริการ และเกิดเครือข่ายความร่วมมือในการทำงานที่เข้มแข็งและมีจำนวนเพิ่มขึ้น

➤ แผนที่กลยุทธ์ หรือแผนที่ยุทธศาสตร์ (Strategy Map)

เป็นเครื่องมือทางการบริหารอีกอย่างหนึ่งที่เกี่ยวข้องสัมพันธ์คู่กับ Balanced Scorecard ตามแนวคิดของ Kaplan and Norton แล้ว แผนที่กลยุทธ์ถือเป็นนวัตกรรมเชิงกระบวนการ (Process Innovation) ที่คิดค้นขึ้นมาเพื่อช่วยให้ผู้บริหารสามารถนำมาใช้เป็นองค์ประกอบที่สำคัญของสถาบันวิจัยฯ ที่ใช้การบริหารเชิงกลยุทธ์ โดยแผนที่กลยุทธ์จะทำหน้าที่เป็นแผนที่คอยชี้ทิศทางแสดงความเชื่อมโยงรวมทั้งความสัมพันธ์ในเชิงเหตุและผล (Cause and Effect Relationship) ของวัตถุประสงค์ต่าง ๆ ภายใต้มุมมองของ Balanced Scorecard โดยสอดคล้องและสนับสนุนต่อวิสัยทัศน์และกลยุทธ์หลักของสถาบันวิจัยฯ แผนที่กลยุทธ์และ Balanced Scorecard จึงเป็นตัวปรับเพื่อให้บุคลากรทุกคนทำงานไปในทิศทางเดียวกับกลยุทธ์ เพื่อนำสถาบันวิจัยฯ สู่ความสำเร็จตามวิสัยทัศน์ที่มุ่งไว้ ดังแสดงตารางข้างล่าง

แผนที่ยุทธศาสตร์สถาบันวิจัยและส่งเสริมศิลปวัฒนธรรม มหาวิทยาลัยราชภัฏเพชรบุรี ระยะ 5 ปี (พ.ศ. 2567-2571)

	ยุทธศาสตร์ที่ 1 วิจัยและพัฒนานวัตกรรม	ยุทธศาสตร์ที่ 2 การพัฒนาท้องถิ่นและการบริการวิชาการ	ยุทธศาสตร์ที่ 3 ส่งเสริมศิลปวัฒนธรรม	ยุทธศาสตร์ที่ 4 ระบบการบริหารองค์กรอย่างมีประสิทธิภาพ
ประสิทธิผลตามพันธกิจ	ผลงานวิจัยหรืองานสร้างสรรค์มีมาตรฐานสากล	- ชุมชนท้องถิ่นได้รับการพัฒนาตามความต้องการ - เป็นคลังความรู้ข้อมูลชุมชนและท้องถิ่น - เกิดแหล่งเรียนรู้ในชุมชนและท้องถิ่น	- สร้างและพัฒนางานด้านศิลปวัฒนธรรมให้เข้ากับโลกาภิวัตน์ - นำผลงานด้านศิลปวัฒนธรรมมุ่งเป้าสู่ความเป็นสากล - สร้างผลงานศิลปวัฒนธรรมมุ่งสู่เศรษฐกิจสร้างสรรค์	ระบบการบริหารจัดการและพันธกิจสัมพันธ์ที่มีประสิทธิภาพ
คุณภาพการให้บริการ	นักวิจัยได้รับการพัฒนาสมรรถนะสามารถขอทุนสนับสนุนการวิจัยจากแหล่งทุนภายนอกและตีพิมพ์เผยแพร่ในระดับชาติและนานาชาติได้	เครือข่ายการทำงานของชุมชนท้องถิ่นสะท้อนความต้องการที่แท้จริง เกิดความร่วมมือ และสนับสนุนการทำงานแบบบูรณาการ	ร่วมมือกับเครือข่ายศิลปวัฒนธรรม, ท้องถิ่น องค์กรท้องถิ่นในการสร้างความร่วมมือผลงานสร้างสรรค์ด้านศิลปวัฒนธรรม	มหาวิทยาลัยสนับสนุนทรัพยากรและมีกระบวนการส่งเสริมการบูรณาการพันธกิจสัมพันธ์ตามหลักปรัชญาเศรษฐกิจพอเพียง
ประสิทธิภาพการปฏิบัติราชการ	- พัฒนาศักยภาพนักวิจัยให้มีสมรรถนะสากล - ส่งเสริมการตีพิมพ์เผยแพร่ผลงานในระดับนานาชาติ - เพิ่มการนำไปใช้ประโยชน์และต่อยอดเชิงพาณิชย์	- ชุมชนสามารถนำองค์ความรู้ไปประยุกต์ใช้ได้ - ชุมชนและมหาวิทยาลัยมีส่วนร่วมในการแก้ปัญหาหรือดำเนินโครงการที่ตอบสนองกับความต้องการของท้องถิ่น - เกิดการรวมกลุ่ม เพื่อการพัฒนาชุมชน - มีฐานข้อมูล แหล่งเรียนรู้ของชุมชนในจังหวัดเพชรบุรีและจังหวัดประจวบคีรีขันธ์	- รวบรวมองค์ความรู้ด้านวัฒนธรรมเพื่อเผยแพร่ให้เกิดประโยชน์ - มีฐานข้อมูล แหล่งเรียนรู้ด้านวัฒนธรรมของชุมชนในจังหวัดเพชรบุรีและจังหวัดประจวบคีรีขันธ์ - มีผลงานสร้างสรรค์ในระดับชาติและนานาชาติ	- การบริหารจัดการพันธกิจสัมพันธ์ ด้วยระบบสารสนเทศ - การเผยแพร่เอกสารผ่านระบบอิเล็กทรอนิกส์
การพัฒนาองค์กร	- เพิ่มแรงจูงใจในการทำวิจัย - สร้างระบบที่เลี้ยงงานวิจัย อบรมและจัดพี่เลี้ยงให้กับนักวิจัยรุ่นใหม่ในการทำวิจัย - มุ่งพัฒนานักวิจัยให้มีศักยภาพในการทำวิจัยเชิงพื้นที่ - ปรับปรุง/ทบทวนระเบียบที่เกี่ยวข้องกับการวิจัย - ส่งเสริมสนับสนุนให้มีการนำเสนอผลงานวิจัย และการประกวดผลงานวิจัยระดับชาติและนานาชาติ	- จัดทำฐานข้อมูลเชิงพื้นที่ จังหวัดเพชรบุรีและประจวบคีรีขันธ์ - ส่งเสริม สนับสนุนศึกษาวิจัย เพื่อการบริการวิชาการ ส่งเสริมศิลปวัฒนธรรม และบูรณาการการเรียนการสอน แบบสหวิทยาการ ร่วมกับชุมชนและสังคมเพื่อแก้ปัญหาท้องถิ่น	- มีฐานข้อมูลศิลปวัฒนธรรม ภูมิปัญญาท้องถิ่น - สนับสนุน พัฒนา รักษา ต่อยอดผลงานสร้างสรรค์ด้านศิลปวัฒนธรรม ให้ครอบคลุมทุกแขนง	- จัดทำระบบสารสนเทศเพื่อการบริหารจัดการพันธกิจสัมพันธ์และการให้บริการ - มีระบบกลไกในการบริหารจัดการงานพันธกิจสัมพันธ์

ตารางที่ 5 การเชื่อมโยงเหตุและผล และจัดทำแผนที่กลยุทธ์ (Balanced Scorecard and Strategy Map)

จากบริบทของสถาบันวิจัยและส่งเสริมศิลปวัฒนธรรม ซึ่งเป็นหน่วยงานที่มีเอกลักษณ์และอัตลักษณ์ด้านการดำเนินงานร่วมกับเครือข่ายจึงนำมาสู่กระบวนการกำหนดเป้าประสงค์ ตัวชี้วัด และโครงการตามแผนยุทธศาสตร์โดยมีวัตถุประสงค์เพื่อขับเคลื่อนการดำเนินงานตามแผนที่ยุทธศาสตร์ของสถาบันวิจัยและส่งเสริมศิลปวัฒนธรรมระยะ 5 ปี ดังตารางที่ 6

ยุทธศาสตร์ เป้าประสงค์ กลยุทธ์ ตัวชี้วัด และโครงการ แผนที่ยุทธศาสตร์สถาบันวิจัยและส่งเสริมศิลปวัฒนธรรมมหาวิทยาลัยราชภัฏเพชรบุรี ระยะ 5 ปี (พ.ศ. 2567-2571)				
วิสัยทัศน์	“ภายในปี 2571 จะเป็นองค์กรแห่งการเรียนรู้ ที่มีการบูรณาการพันธกิจโดยใช้วัฒนธรรมและชุมชนเป็นรากฐานแห่งการพัฒนาองค์ความรู้สู่นวัตกรรมที่สามารถนำไปใช้ประโยชน์”			
ประเด็นยุทธศาสตร์	ยุทธศาสตร์ที่ 1 วิจัยและพัฒนานวัตกรรม	ยุทธศาสตร์ที่ 2 การพัฒนาท้องถิ่นและการบริการวิชาการ	ยุทธศาสตร์ที่ 3 ส่งเสริมศิลปวัฒนธรรม	ยุทธศาสตร์ที่ 4 ระบบการบริหารองค์กรอย่างมีประสิทธิภาพ
เป้าประสงค์	<p>1. มีผลงานวิจัย นวัตกรรม และงานสร้างสรรค์ ที่สอดคล้องกับวิสัยทัศน์ของมหาวิทยาลัย เพื่อสร้างองค์ความรู้ที่มีศักยภาพในการนำไปใช้ประโยชน์ ต่อยอดสู่การพัฒนาชุมชนท้องถิ่น และประเทศได้อย่างยั่งยืน</p> <p>2. มีงานวิจัย นวัตกรรม และงานสร้างสรรค์ ที่ได้รับทุนสนับสนุนจากแหล่งทุนภายนอก</p> <p>3. มีหน่วยวิจัย นวัตกรรม หรืองานสร้างสรรค์เฉพาะทางที่เป็นเลิศ เพื่อตอบสนองความต้องการของชุมชนท้องถิ่น</p> <p>4. มีนักวิจัย นักบริหารจัดการงานวิจัย หน่วยวิจัย และเครือข่ายวิจัย ที่มีความเข้มแข็งและมีศักยภาพในการพัฒนางานวิจัย นวัตกรรม และงานสร้างสรรค์ที่ตอบสนองความต้องการของท้องถิ่นและประเทศ</p> <p>5. มีระบบ และกลไก ที่ส่งเสริมให้เกิดการแลกเปลี่ยนและทำงานร่วมกันระหว่างนักวิจัยและภาคีเครือข่าย ทั้งในและต่างประเทศ เพื่อยกระดับคุณภาพชีวิต และพัฒนาเศรษฐกิจของคนในชุมชนท้องถิ่น พื้นที่ สังคม และการจัดการสิ่งแวดล้อมอย่างยั่งยืน</p> <p>6. มีคณิศรวิจัย และระบบพี่เลี้ยง Trainer, Coach, Node เพื่อเป็นกลไกสนับสนุนการพัฒนางานวิจัยที่เข้มแข็ง และก้าวทันการเปลี่ยนแปลงของประเทศ</p> <p>7. มี Research Utilization Review เพื่อเป็นแหล่งสนับสนุนการใช้ประโยชน์จากผลงานวิจัย และนวัตกรรม</p> <p>8. มีผลงานวิจัย นวัตกรรม และงานสร้างสรรค์ที่ทันสมัยทางปัญญา มีการนำไปใช้ประโยชน์ต่อยอดเชิงพาณิชย์ รวมถึงสร้างเครือข่ายความร่วมมือเพื่อสื่อสารสังคม</p>	<p>1. เชื่อมโยงการบริการวิชาการแก่สังคมกับรูปแบบ BCG เพื่อยกระดับเศรษฐกิจฐานรากสู่สากลอย่างยั่งยืน</p> <p>2. มีแหล่งเรียนรู้จากบริบท ทฤษฎีการชุมชน เช่น พิพิธภัณฑสถาน ศูนย์การเรียนรู้ และนิตยสาร</p>	<p>1. มีแหล่งเรียนรู้จากบริบท ทฤษฎีการชุมชน เช่น พิพิธภัณฑสถาน ศูนย์การเรียนรู้ และนิตยสาร</p> <p>2. ยกระดับผลงานสร้างสรรค์และผลิตภัณฑ์ทางวัฒนธรรมสู่เศรษฐกิจสร้างสรรค์และศิลปวัฒนธรรมในระดับชาติ</p> <p>3. มีการแลกเปลี่ยนศิลปวัฒนธรรมงานสร้างสรรค์ / งานประชุมวิชาการในระดับนานาชาติ</p>	<p>1. มีการบริหารจัดการอย่างเป็นระบบสอดคล้องตามหลักธรรมาภิบาล และใช้การประกันคุณภาพการศึกษาเป็นส่วนหนึ่งของการบริหารงาน</p> <p>2. เป็นสถาบันที่ใช้เทคโนโลยีที่ทันสมัย (E-office) ในการบริหารจัดการ</p> <p>3. บุคลากรมีความเชี่ยวชาญในสายงานโดยสามารถปฏิบัติงานได้อย่างมืออาชีพ</p> <p>4. เป็นสำนักงานสีเขียว</p>

ยุทธศาสตร์ เป้าประสงค์ กลยุทธ์ ตัวชี้วัด และโครงการ แผนที่ยุทธศาสตร์สถาบันวิจัยและส่งเสริมศิลปวัฒนธรรมมหาวิทยาลัยราชภัฏเพชรบุรี ระยะ 5 ปี (พ.ศ. 2567-2571)				
วิสัยทัศน์	“ภายในปี 2571 จะเป็นองค์กรแห่งการเรียนรู้ ที่มีการบูรณาการพันธกิจโดยใช้วัฒนธรรมและชุมชนเป็นรากฐานแห่งการพัฒนาองค์ความรู้สู่นวัตกรรมที่สามารถนำไปใช้ประโยชน์”			
	9. มีผลงานวิจัย นวัตกรรม และงานสร้างสรรค์ได้รับการยอมรับในระดับชาติและนานาชาติ			
กลยุทธ์ อ้างอิงจาก มหาวิทยาลัย	1. ยกระดับการบริหารงานวิจัย 2. พัฒนาศักยภาพบุคลากร 3. ส่งเสริมคุณภาพงานวิจัยสู่นานาชาติและเชิงพาณิชย์	1. พัฒนาระบบ กลไก การมีส่วนร่วมของพหุภาคีเพื่อการพัฒนาท้องถิ่นอย่างยั่งยืน 2. บูรณาการพันธกิจสู่การสร้างองค์กรต้นแบบแห่งการเรียนรู้ตลอดชีวิต	1. พัฒนาระบบ กลไก การมีส่วนร่วมของพหุภาคีเพื่อการพัฒนาท้องถิ่นอย่างยั่งยืน 2. บูรณาการพันธกิจสู่การสร้างองค์กรต้นแบบแห่งการเรียนรู้ตลอดชีวิต	1. ส่งเสริมและสนับสนุนบุคลากรสู่ความเป็นเลิศอย่างมืออาชีพ 2. การพัฒนากระบวนการสื่อสารและการสร้างภาพลักษณ์ที่ดี 3. ปรับปรุงพัฒนาระบบบริหารจัดการโดยเฉพาะด้านโครงสร้างพื้นฐาน และฐานข้อมูลงบประมาณ และบุคลากรให้ทันสมัย รวดเร็ว มีประสิทธิภาพ โปร่งใส และมีธรรมาภิบาล" 4. ยกระดับโครงสร้างพื้นฐานเทคโนโลยีดิจิทัลให้มีประสิทธิภาพ และมหาวิทยาลัยสีเขียว
กลยุทธ์ ของ สถาบันวิจัย	1. ยกระดับการบริหารงานวิจัย 2. พัฒนาศักยภาพบุคลากร 3. ส่งเสริมคุณภาพงานวิจัยสู่นานาชาติและเชิงพาณิชย์	1. พัฒนาระบบ กลไก การมีส่วนร่วมของพหุภาคีเพื่อการพัฒนาท้องถิ่นอย่างยั่งยืน 2. บูรณาการพันธกิจสู่การสร้างองค์กรต้นแบบแห่งการเรียนรู้ตลอดชีวิต 3. ส่งเสริมและสนับสนุนการยกระดับผลิตภัณฑ์ท้องถิ่นเพื่อการต่อยอดเชิงพาณิชย์	1. พัฒนาระบบ กลไก การมีส่วนร่วมของเครือข่ายการทำนุบำรุงศิลปวัฒนธรรมอย่างยั่งยืน 2. บูรณาการพันธกิจสู่การสร้างองค์กรต้นแบบแห่งการเรียนรู้ตลอดชีวิต 3. อนุรักษ์ ส่งเสริม สร้างสรรค์และต่อยอดร่วมกับเครือข่ายเพื่อพัฒนาศิลปวัฒนธรรม	1. ส่งเสริมและสนับสนุนบุคลากรสู่ความเป็นเลิศอย่างมืออาชีพ 2. บูรณาการพันธกิจโดยการใช้ soft power เพื่อการสื่อสารและการสร้างภาพลักษณ์ที่ดีขององค์กร 3. พัฒนาระบบการดำเนินงานให้ มีประสิทธิภาพ โปร่งใส และมีธรรมาภิบาล" 4. ปรับปรุงสำนักงานเพื่อเข้าสู่สำนักงานสีเขียว
ตัวชี้วัด KPI ระดับ ยุทธศาสตร์	1. งบประมาณจากทุนภายนอกที่ได้รับจากงานวิจัยและกิจกรรมที่เกี่ยวข้อง (ทุนวิจัย ประชุม สัมมนา การจดลิขสิทธิ์ สิทธิบัตร) 2. ร้อยละของจำนวนบทความวิชาการ/บทความวิจัยที่ได้รับการตีพิมพ์เผยแพร่ในระดับชาติและนานาชาติต่ออาจารย์ประจำ 3. ร้อยละของผลงานวิจัยและงานสร้างสรรค์ที่ได้รับการอ้างอิง (Citation) และ H-index ระดับนานาชาติเพิ่มขึ้น 4. จำนวนงานหรือทุนสนับสนุนวิจัยที่สามารถต่อยอดสู่เชิงพาณิชย์ 5. หน่วยประสานงาน TLO เพื่อต่อยอดผลงานวิจัยสู่เชิงพาณิชย์	1. ผลงานทางวิชาการที่ได้รับการต่อยอดจากการพัฒนาท้องถิ่น 2. จำนวนชุมชนที่ได้รับการยกระดับมาตรฐานการให้บริการด้านอาหารและการท่องเที่ยว 3. จำนวนผลิตภัณฑ์จากชุมชน/สถานประกอบการที่ได้รับการต่อยอด 4. ศูนย์การเรียนรู้เพื่อการพัฒนาท้องถิ่น จังหวัดเพชรบุรี มหาวิทยาลัยราชภัฏเพชรบุรี	1. จำนวนกิจกรรมศิลปวัฒนธรรม งานสร้างสรรค์ /งานประชุม วิชาการที่มีการแลกเปลี่ยนหรือเผยแพร่	1. จำนวนระบบฐานข้อมูลที่ได้รับการพัฒนาเพื่อบริหารจัดการองค์กร 2. ผลการประเมินความพึงพอใจของผู้ใช้บริการ 3. มีผลการดำเนินงานตามเกณฑ์มาตรฐานสำนักงานสีเขียว
โครงการหลัก	29. โครงการพัฒนาระบบกลไกการบริหารงานวิจัยและเครือข่ายการวิจัยสู่ความเป็นเลิศที่มีผลกระทบสูง 30. โครงการพัฒนาศักยภาพนักวิจัยสู่ความเป็นเลิศที่มีผลกระทบสูง 31. โครงการพัฒนาความร่วมมือทางการวิจัยสู่นานาชาติและเชิงพาณิชย์	27. โครงการยกระดับคุณภาพการศึกษาโรงเรียนขนาดเล็กสังกัด สพฐ. โรงเรียน ตชด. และโรงเรียนกองทุนการศึกษา 32. โครงการเสริมสร้างการมีส่วนร่วมตามพันธกิจการเรียนการสอน การวิจัย บริการวิชาการสู่การพัฒนาท้องถิ่นอย่างยั่งยืน 33. โครงการพัฒนารูปแบบการพัฒนาท้องถิ่นด้วยรูปแบบ BCG เพื่อยกระดับเศรษฐกิจฐานราก	38. โครงการการแลกเปลี่ยนศิลปวัฒนธรรม งานสร้างสรรค์/งานประชุมวิชาการในระดับนานาชาติ 41. โครงการศูนย์เรียนรู้เพื่อเป้าหมายการพัฒนาพื้นที่ที่ยั่งยืนสำหรับการบริหารจัดการทรัพยากรชุมชน	47. โครงการมหาวิทยาลัยสีเขียว

ยุทธศาสตร์ เป้าประสงค์ กลยุทธ์ ตัวชี้วัด และโครงการ แผนที่ยุทธศาสตร์สถาบันวิจัยและส่งเสริมศิลปวัฒนธรรมมหาวิทยาลัยราชภัฏเพชรบุรี ระยะ 5 ปี (พ.ศ. 2567-2571)				
วิสัยทัศน์	“ภายในปี 2571 จะเป็นองค์กรแห่งการเรียนรู้ ที่มีการบูรณาการพันธกิจโดยใช้วัฒนธรรมและชุมชนเป็นรากฐานแห่งการพัฒนาองค์ความรู้สู่นวัตกรรมที่สามารถนำไปใช้ประโยชน์”			
		<p>34. โครงการหนุนเสริมศักยภาพบุคลากรและภาคีเครือข่ายการทำงานด้านการพัฒนาท้องถิ่นด้วยเศรษฐกิจ BCG เพื่อสร้างขีดความสามารถการแข่งขันของท้องถิ่นสู่สากล</p> <p>35. โครงการพัฒนาคุณภาพชีวิต และยกระดับเศรษฐกิจฐานราก</p> <p>41. โครงการศูนย์เรียนรู้เพื่อเป้าหมายการพัฒนาพื้นที่ยั่งยืนสำหรับการบริหารจัดการทรัพยากรชุมชน</p>		
ตัวชี้วัดย่อย รายการโครงการ	<p>29.1 จำนวนระบบกลไกการบริหารงานวิจัย</p> <p>29.2 เครือข่ายความร่วมมือระหว่างมหาวิทยาลัย ภาครัฐ ภาคเอกชน และภาคชุมชนสังคม ทั้งในและต่างประเทศ อาจารย์ประจำ</p> <p>30.1 ร้อยละของจำนวนนักวิจัยที่ได้รับการพัฒนาศักยภาพด้านการวิจัย</p> <p>30.2 จำนวนงานวิจัยที่ได้รับทุนภายนอก</p> <p>30.3 จำนวนเงินวิจัยที่ได้รับทุนจากแหล่งทุนภายนอก</p> <p>30.4 ร้อยละของจำนวนบทความวิชาการ /บทความวิจัย ที่ได้รับการตีพิมพ์เผยแพร่ในระดับชาติต่ออาจารย์ประจำ</p> <p>30.5 ร้อยละของจำนวนบทความวิชาการ /บทความวิจัย ที่ได้รับการตีพิมพ์เผยแพร่ในระดับนานาชาติต่ออาจารย์ประจำ</p> <p>31.1 ร้อยละของจำนวนนักวิจัยที่ได้รับการพัฒนาทักษะการเขียนผลงานเพื่อตีพิมพ์เผยแพร่ในวารสารระดับนานาชาติ</p> <p>31.2 จำนวนผลงานวิจัยหรือนวัตกรรมที่ยื่นจดอนุสิทธิบัตรหรือสิทธิบัตร</p> <p>31.3 หน่วยบริการวิชาการหรือหน่วยประสานงาน TLO เพื่อต่อยอดผลงานวิจัยสู่เชิงพาณิชย์</p>	<p>27.1 จำนวนโรงเรียนโรงเรียน ดศต. ที่เข้าร่วมการยกระดับคุณภาพการศึกษา</p> <p>27.2 ร้อยละของครูประจำการ ได้รับการพัฒนาให้มีสมรรถนะการจัดการเรียนเชิงรุก (active learning) ตามหลักสูตรฐานสมรรถนะ</p> <p>27.3 ค่าเฉลี่ยคะแนนทดสอบผลสัมฤทธิ์ทางการศึกษาของ นักเรียนโรงเรียนเป้าหมายเพิ่มขึ้น (คะแนน NT)</p> <p>32.1 พื้นที่โครงการอันเนื่องมาจากพระราชดำริที่ได้รับการพัฒนา</p> <p>32.2 จำนวนบุคลากรของมหาวิทยาลัยฯ ที่มีส่วนร่วมในการพัฒนาพื้นที่โดยการบูรณาการพันธกิจการเรียนการสอน การวิจัย บริการ</p> <p>32.3 ประเด็นปัญหาในพื้นที่ที่ได้รับการพัฒนาและแก้ไข</p> <p>32.4 ผลงานทางวิชาการ/องค์ความรู้จากการพัฒนาชุมชนท้องถิ่นที่เผยแพร่ต่อสาธารณชน</p> <p>33.1 รูปแบบ/องค์ความรู้ ตามโมเดลเศรษฐกิจ BCG เพื่อการพัฒนาเศรษฐกิจฐานราก</p> <p>33.2 จำนวนประเด็นการพัฒนา (ปัญหา/วัตถุประสงค์/Product)</p> <p>34.1 จำนวนหน่วยงานเครือข่ายที่มีส่วนร่วมในการพัฒนา</p> <p>34.2 จำนวนองค์ความรู้เพื่อการพัฒนาศักยภาพบุคลากรเพื่อการพัฒนาท้องถิ่นอย่างยั่งยืน</p> <p>35.1 จำนวนชุมชนที่ได้รับการยกระดับด้านอาหารและการท่องเที่ยว</p> <p>35.2 จำนวนแผนงาน/โครงการ เพื่อยกระดับเศรษฐกิจฐานรากระดับตำบล</p> <p>35.3 ค่าเฉลี่ยรายได้ของประชาชนกลุ่มเป้าหมายที่เข้าร่วมโครงการเพิ่มขึ้น</p>	<p>38.1 จำนวนกิจกรรมศิลปวัฒนธรรม งานสร้างสรรค์ /งานประชุมวิชาการที่มีการแลกเปลี่ยนหรือเผยแพร่</p> <p>41.1 ศูนย์การเรียนรู้เพื่อการพัฒนาท้องถิ่น จังหวัดเพชรบุรี มหาวิทยาลัยราชภัฏเพชรบุรี</p>	<p>1. จำนวนระบบฐานข้อมูลที่ได้รับการพัฒนาเพื่อบริหารจัดการองค์กร</p> <p>2. ระดับความพึงพอใจของผู้ใช้บริการ</p> <p>3. การเข้าร่วมการตรวจประเมินตามเกณฑ์ Green office</p>

ยุทธศาสตร์ เป้าประสงค์ กลยุทธ์ ตัวชี้วัด และโครงการ แผนที่ยุทธศาสตร์สถาบันวิจัยและส่งเสริมศิลปวัฒนธรรมมหาวิทยาลัยราชภัฏเพชรบุรี ระยะ 5 ปี (พ.ศ. 2567-2571)				
วิสัยทัศน์	“ภายในปี 2571 จะเป็นองค์กรแห่งการเรียนรู้ ที่มีการบูรณาการพันธกิจโดยใช้วัฒนธรรมและชุมชนเป็นรากฐานแห่งการพัฒนาองค์ความรู้สู่นวัตกรรมที่สามารถนำไปใช้ประโยชน์”			
		<p>35.4 นวัตกรรมทางสังคม (Paradigm shift) ที่มีการยกระดับคุณภาพชีวิตครัวเรือนที่รวมโครงการ</p> <p>35.5 ค่าเฉลี่ยความสุขมวลรวม (GVH) ของครัวเรือนที่เข้าร่วมโครงการ</p> <p>35.6 ค่าเฉลี่ยผลกระทบทางสังคมจากการจัดโครงการ</p> <p>41.1 พื้นที่อันเนื่องมาจากพระราชดำริ/พื้นที่ทรัพยากรชุมชนมีการพัฒนาระดับเป็นศูนย์การเรียนรู้เพื่อเป้าหมายการพัฒนาที่ยั่งยืนสำหรับการบริหารจัดการทรัพยากรชุมชน</p> <p>41.2 องค์ความรู้หรือนวัตกรรม ที่มหาวิทยาลัยฯ ร่วมกับชุมชนใช้ในการบริหารจัดการทรัพยากร</p> <p>41.2 จำนวนประชาชนได้รับการถ่ายทอดองค์ความรู้หรือนวัตกรรมในการบริหารจัดการทรัพยากรในชุมชน การแก้ปัญหาและการใช้ประโยชน์อย่างคุ้มค่าในพื้นที่</p> <p>41.3 ค่าเฉลี่ยความตระหนักรู้ของประชาชนในการบริหารจัดการทรัพยากร การแก้ปัญหาและการใช้ประโยชน์ในพื้นที่</p> <p>41.4 ค่าเฉลี่ยการนำองค์ความรู้หรือนวัตกรรมไปใช้ประโยชน์จากประชาชนที่เข้าร่วมโครงการ</p> <p>41.5 จำนวนฐานการเรียนรู้ภายในศูนย์การเรียนรู้เกษตรผสมผสานที่ได้รับการพัฒนาและใช้ประโยชน์</p> <p>41.6 รายได้จากการจัดจำหน่าย</p> <p>41.7 จำนวนผลผลิตทางการเกษตรได้รับการดูแลใช้ประโยชน์</p>		

ตารางที่ 6 ยุทธศาสตร์ เป้าประสงค์ กลยุทธ์ ตัวชี้วัด และโครงการ ตามแผนยุทธศาสตร์สถาบันวิจัยและส่งเสริมศิลปวัฒนธรรม มหาวิทยาลัยราชภัฏเพชรบุรี ระยะ 5 ปี (พ.ศ. 2566-2570)

ส่วนที่ 2

ยุทธศาสตร์สถาบันวิจัยและส่งเสริมศิลปวัฒนธรรม

ระยะ 5 ปี (พ.ศ. 2567-2571)

❖ ข้อมูลพื้นฐานของสถาบันวิจัยและส่งเสริมศิลปวัฒนธรรม

ประวัติความเป็นมาสถาบันวิจัยและส่งเสริมศิลปวัฒนธรรมสถาบันวิจัยและส่งเสริมศิลปวัฒนธรรม

สถาบันวิจัยและส่งเสริมศิลปวัฒนธรรม เดิมคือ สำนักศิลปวัฒนธรรม มีพันธกิจทำนุบำรุงศิลปวัฒนธรรม ศูนย์วิจัยทำหน้าที่ส่งเสริมการวิจัย ศูนย์ฝึกอบรมและบริการวิชาการ ทำหน้าที่บริการวิชาการ ต่อมาศูนย์วิจัยและศูนย์ฝึกอบรมได้ยุบรวมเป็นหน่วยงานเดียวกันในปี พ.ศ. 2538 ได้เปลี่ยนชื่อเป็น สำนักวิจัย ตามพระราชบัญญัติสถาบันราชภัฏ พ.ศ. 2538 และในปี 2542 วันที่ 12 ตุลาคม 2542 ได้มีการปรับปรุงโครงสร้างการบริหารงานตามพระราชบัญญัติสถาบันราชภัฏ พ.ศ. 2542 ได้เปลี่ยนชื่อเป็น สำนักวิจัยและบริการวิชาการ และต่อมาในปี พ.ศ. 2547 วันที่ 14 มิถุนายน 2547 ได้มีการปรับปรุงโครงสร้างมหาวิทยาลัยราชภัฏเพชรบุรีอีกครั้งหนึ่ง จึงมีผลทำให้สำนักวิจัยและบริการวิชาการและสำนักศิลปวัฒนธรรมยุบรวมกันมีชื่อใหม่ว่า “สถาบันวิจัยและส่งเสริมศิลปวัฒนธรรม”

สถาบันวิจัยและส่งเสริมศิลปวัฒนธรรม เป็นหน่วยงานที่มีฐานะเทียบเท่าคณะในมหาวิทยาลัยราชภัฏเพชรบุรี มีภารกิจเกี่ยวกับการดำเนินการ สนับสนุน ส่งเสริมการวิจัยเพื่อพัฒนาท้องถิ่น การบริการวิชาการที่สร้างความเข้มแข็งแก่ชุมชน การส่งเสริมคุณภาพการศึกษาโรงเรียนตำรวจตระเวนชายแดนตามโครงการอันเนื่องมาจากพระราชดำริ รวมถึงงานส่งเสริมคุณธรรมจริยธรรมและศาสนา งานอนุรักษ์สิ่งแวดล้อมธรรมชาติและศิลปกรรมท้องถิ่น งานต่อยอดภูมิปัญญาท้องถิ่น งานวิจัยส่งเสริมเผยแพร่และสืบสานวัฒนธรรม ตลอดจนงาน หอวัฒนธรรม

ต่อมา สถาบันวิจัยฯ ได้มีการทบทวนแผนกลยุทธ์การดำเนินงานเพื่อให้สอดคล้องกับวิสัยทัศน์ของมหาวิทยาลัยราชภัฏเพชรบุรีที่จะเป็น “มหาวิทยาลัยที่ความโดดเด่นด้านอาหาร การท่องเที่ยว และวิทยาการสุขภาพ” และนโยบายการดำเนินงานของกระทรวงการอุดมศึกษา วิทยาศาสตร์ วิจัยและนวัตกรรม (อว.) สถาบันวิจัยฯ จึงได้ปรับเปลี่ยนภารกิจการดำเนินงานเพื่อให้สอดคล้องกับเป้าหมายของมหาวิทยาลัยราชภัฏเพชรบุรี ดำเนินงานออกเป็น 4 งาน คือ งานวิจัยและพัฒนานวัตกรรม งานพัฒนาท้องถิ่นและบริการวิชาการ งานส่งเสริมศิลปวัฒนธรรม และงานบริหารงานทั่วไป ที่เน้นรูปแบบการดำเนินงานที่สามารถตอบโจทย์ ผู้ใช้บริการของหน่วยงานทั้งภาครัฐ ภาคเอกชน ชุมชนท้องถิ่น กระทั่ง อาจารย์ บุคลากรฝ่ายในมหาวิทยาลัย เพื่อที่จะไปสู่เป้าหมายการพัฒนาที่ยั่งยืน (SDGs) โดยนำเอางานทั้ง 4 ด้านมาสนับสนุนการดำเนินงานของมหาวิทยาลัย

❖ ปรัชญา

“องค์กรเข้มแข็ง เครือข่ายเข้มแข็ง สู่การพัฒนาท้องถิ่นที่ส่งผลกระทบอย่างยั่งยืน”

❖ วิสัยทัศน์

“ภายในปี 2571 จะเป็นองค์กรแห่งการเรียนรู้ ที่มีการบูรณาการพันธกิจโดยใช้วัฒนธรรมและชุมชนเป็นรากฐานแห่งการพัฒนาองค์ความรู้สู่นวัตกรรมที่สามารถนำไปใช้ประโยชน์”

นิยาม องค์กรแห่งการเรียนรู้เป็นองค์กรที่มีความปรารถนาในการที่จะเรียนรู้สิ่งต่างๆ เพื่อการพัฒนาการทำงาน มีการแบ่งปันความคิดในการทำงาน มีการปรับตัวให้เข้ากับสิ่งแวดล้อม มีการทุ่มเททรัพยากรเพื่อลงทุน ให้บุคลากรทุกระดับเกิดการเรียนรู้ตลอดจนสร้างค่านิยมเกี่ยวกับการสร้างนวัตกรรมและทดลองทำสิ่งใหม่ๆ จน กลายเป็นวัฒนธรรมขององค์กร

❖ เอกลักษณ์

เป็นองค์กรที่มีการบูรณาการทำงานกับเครือข่ายความร่วมมือได้อย่างมีประสิทธิภาพ

❖ อัตลักษณ์

บริการดี บูรณาการเด่น เน้นสร้างความร่วมมือและเครือข่าย

❖ พันธกิจ

1. สนับสนุนและบริหารงานวิจัย มุ่งสร้างองค์ความรู้ใหม่โดยการพัฒนางานวิจัย นวัตกรรม และงานสร้างสรรค์ เพื่อยกระดับคุณภาพชีวิต เพิ่มศักยภาพการแข่งขันให้กับชุมชนท้องถิ่น และเป็นต้นแบบในการพัฒนาชุมชนท้องถิ่นและประเทศตามมาตรฐานสากล

2. สร้างนักวิจัยใหม่และนักบริหารจัดการงานวิจัยรวมถึงพัฒนาศักยภาพนักวิจัย บุคลากร เครือข่าย และหน่วยวิจัยในทุกระดับให้เข้มแข็ง

3. บริหารจัดการผลงานวิจัย นวัตกรรม และงานสร้างสรรค์ ให้สามารถนำไปใช้ประโยชน์ และพัฒนาและสนับสนุนองค์กร

4. ส่งเสริม สนับสนุนการบริการวิชาการที่มุ่งผลกระทบแก่สังคม

5. เสริมสร้างความเข้มแข็งให้องค์กรเพื่อสร้างแหล่งเรียนรู้สู่การพัฒนาท้องถิ่นอย่างยั่งยืน

6. ส่งเสริม ทำนุบำรุงศิลปวัฒนธรรม และความเป็นไทย

7. ส่งเสริมและพัฒนาองค์ความรู้สู่การสร้างมูลค่าเพิ่มทางวัฒนธรรมนำสู่เศรษฐกิจสร้างสรรค์

8. พัฒนาระบบบริหารจัดการองค์กรที่มีประสิทธิภาพตามหลักธรรมาภิบาล

9. ส่งเสริมและบูรณาการงานวิจัย งานบริการวิชาการ งานทำนุบำรุงศิลปวัฒนธรรมสู่การใช้ประโยชน์และสร้างรายได้

❖ ค่านิยมหลักขององค์กร

ค่านิยมหลักขององค์กร (Core Value) นั้น เป็นแก่นสำคัญที่ทุกคนในองค์กรจะยึดถือและปฏิบัติร่วมกัน สำหรับสถาบันวิจัยและส่งเสริมศิลปวัฒนธรรมมีความเชื่อที่ประกอบด้วยปัญญา ย่อมเป็นที่มาแห่งความสำเร็จ ซึ่งในการปฏิบัติงานทุกตำแหน่ง ถ้าหากบุคลากรภายในองค์กรมีความศรัทธาในภูมิปัญญาขององค์กรก็ย่อมประสบ

กับความสำเร็จ แต่เพื่อให้บุคลากรภายในองค์กรจำได้ง่ายจึงได้ทำตัวอักษรตัวหน้ามาเรียงตามลำดับได้ว่า IRPAC มาจาก Institute for the Research and Promotion Art & Culture สถาบันวิจัยและส่งเสริมศิลปวัฒนธรรม

I - Inquisitiveness อิน-ควิ-ซี-ทีฟ-เนส **ใฝ่เรียนใฝ่รู้**

R - Resilience รี-ไซ-เลนซ์ **พร้อมเผชิญการเปลี่ยนแปลง**

P - Professional โพร-เฟช-ชัน-นอล **เป็นมืออาชีพ**

A - Accountability แอค-เค้า-ทา-บิลิ-ตี้ **รับผิดชอบ**

C - Creativity ครี-เอ-ทีฟ **สร้างสรรค์สิ่งใหม่**

❖ วัฒนธรรมองค์กร

วัฒนธรรมองค์กร (Organization Culture) เป็นสิ่งที่สะท้อนให้เห็นถึงความแตกต่างที่โดดเด่นและเป็นเอกลักษณ์ของแต่ละองค์กร ที่ถูกหล่อหลอมมาจากความคิด ทศนคติ ความเชื่อ จนสะท้อนออกมาให้เห็นเป็นรูปธรรม

1. มีความศรัทธา จงรักภักดีต่อองค์กร คำนึงถึงประโยชน์ส่วนรวม และยึดมั่นใน กฎระเบียบและ ธรรมาภิบาล

2. มีความตื่นตัว กระตือรือร้นต่อการเปลี่ยนแปลง และมีจิตใจของการให้บริการ

3. รับผิดชอบต่อหน้าที่ ทำงานอย่างสร้างสรรค์ ชยัน อดทน และพัฒนาตนเองอย่างต่อเนื่อง

4. ทำงานเป็นทีม เคารพความคิดเห็นที่แตกต่าง สามัคคี และแลกเปลี่ยนเรียนรู้ซึ่งกันและกันในองค์กร

❖ เป้าประสงค์

1. มีผลงานวิจัย นวัตกรรม และงานสร้างสรรค์ ที่สอดคล้องกับวิสัยทัศน์ของมหาวิทยาลัย เพื่อสร้างองค์ความรู้ที่มีศักยภาพในการนำไปใช้ประโยชน์ ต่อยอดสู่การพัฒนาชุมชนท้องถิ่น และประเทศได้อย่างยั่งยืน

2. มีงานวิจัย นวัตกรรม และงานสร้างสรรค์ ที่ได้รับทุนสนับสนุนจากแหล่งทุนภายนอก

3. มีหน่วยวิจัย นวัตกรรม หรืองานสร้างสรรค์เฉพาะทางที่เป็นเลิศ เพื่อตอบสนองความต้องการของชุมชนท้องถิ่น

4. มีนักวิจัย นักบริหารจัดการงานวิจัย หน่วยวิจัย และเครือข่ายวิจัย ที่มีความเข้มแข็งและมีศักยภาพในการพัฒนางานวิจัย นวัตกรรม และงานสร้างสรรค์ที่ตอบสนองความต้องการของท้องถิ่นและประเทศ

5. มีระบบ และกลไก ที่ส่งเสริมให้เกิดการแลกเปลี่ยนและทำงานร่วมกันระหว่างนักวิจัยและภาคีเครือข่าย ทั้งในและต่างประเทศ เพื่อยกระดับคุณภาพชีวิต และพัฒนาเศรษฐกิจของคนในชุมชน ท้องถิ่น พื้นที่ สังคม และการจัดการสิ่งแวดล้อมอย่างยั่งยืน

6. มีคลินิกวิจัย และระบบพี่เลี้ยง Trainer, Coach, Node เพื่อเป็นกลไกสนับสนุนการพัฒนางานวิจัยที่เข้มแข็ง และก้าวทันการเปลี่ยนแปลงของประเทศ

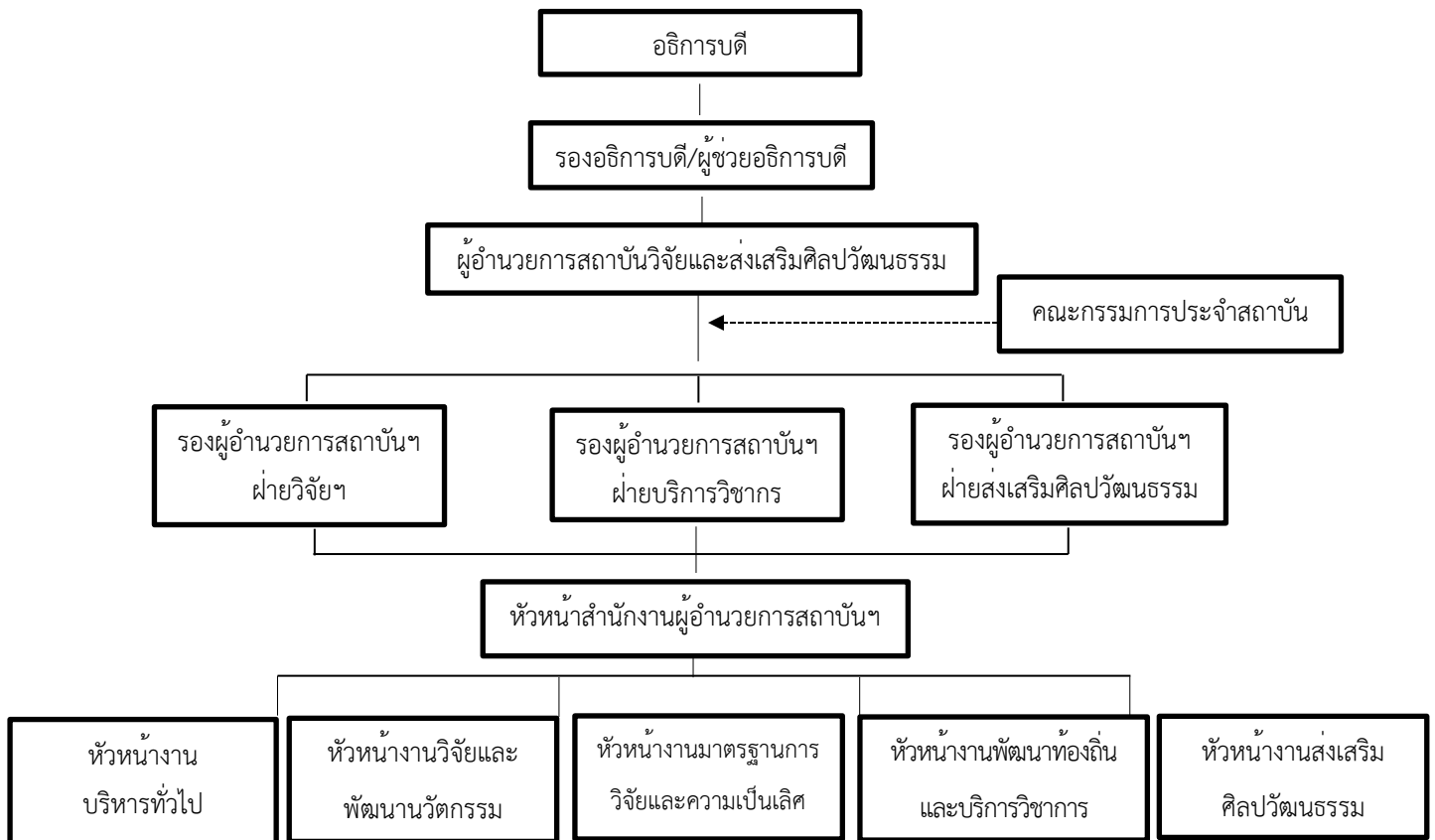
7. มี Research Utilization Review เพื่อเป็นแหล่งสนับสนุนการใช้ประโยชน์จากผลงานวิจัย และ นวัตกรรม

8. มีผลงานวิจัย นวัตกรรม และงานสร้างสรรค์ทรัพย์สินทางปัญญา มีการนำไปใช้ประโยชน์ต่อยอดเชิงพาณิชย์ รวมถึงสร้างเครือข่ายความร่วมมือเพื่อสื่อสารสังคม
9. มีผลงานวิจัย นวัตกรรม และงานสร้างสรรค์ได้รับการยอมรับในระดับชาติและนานาชาติ
10. เชื่อมโยงการบริการวิชาการแก่สังคมกับรูปแบบ BCG เพื่อยกระดับเศรษฐกิจฐานรากสู่สากลอย่างยั่งยืน
11. มีแหล่งเรียนรู้จากบริบท ทรัพยากรชุมชน เช่น พิพิธภัณฑ์ ศูนย์การเรียนรู้ และนิทรรศการ
12. ยกระดับผลงานสร้างสรรค์และผลิตภัณฑ์ทางวัฒนธรรมสู่เศรษฐกิจสร้างสรรค์และศิลปวัฒนธรรมในระดับชาติ
13. มีการแลกเปลี่ยนศิลปวัฒนธรรมงานสร้างสรรค์ / งานประชุมวิชาการในระดับนานาชาติ
14. มีการบริหารจัดการอย่างเป็นระบบสอดคล้องตามหลักธรรมาภิบาล และใช้การประกันคุณภาพการศึกษาเป็นส่วนหนึ่งของการบริหารงาน
15. เป็นสถาบันที่ใช้เทคโนโลยีที่ทันสมัย (E-office) ในการบริหารจัดการ
16. บุคลากรมีความเชี่ยวชาญในสายงานโดยสามารถปฏิบัติงานได้อย่างมืออาชีพ
17. เป็นสำนักงานสีเขียว

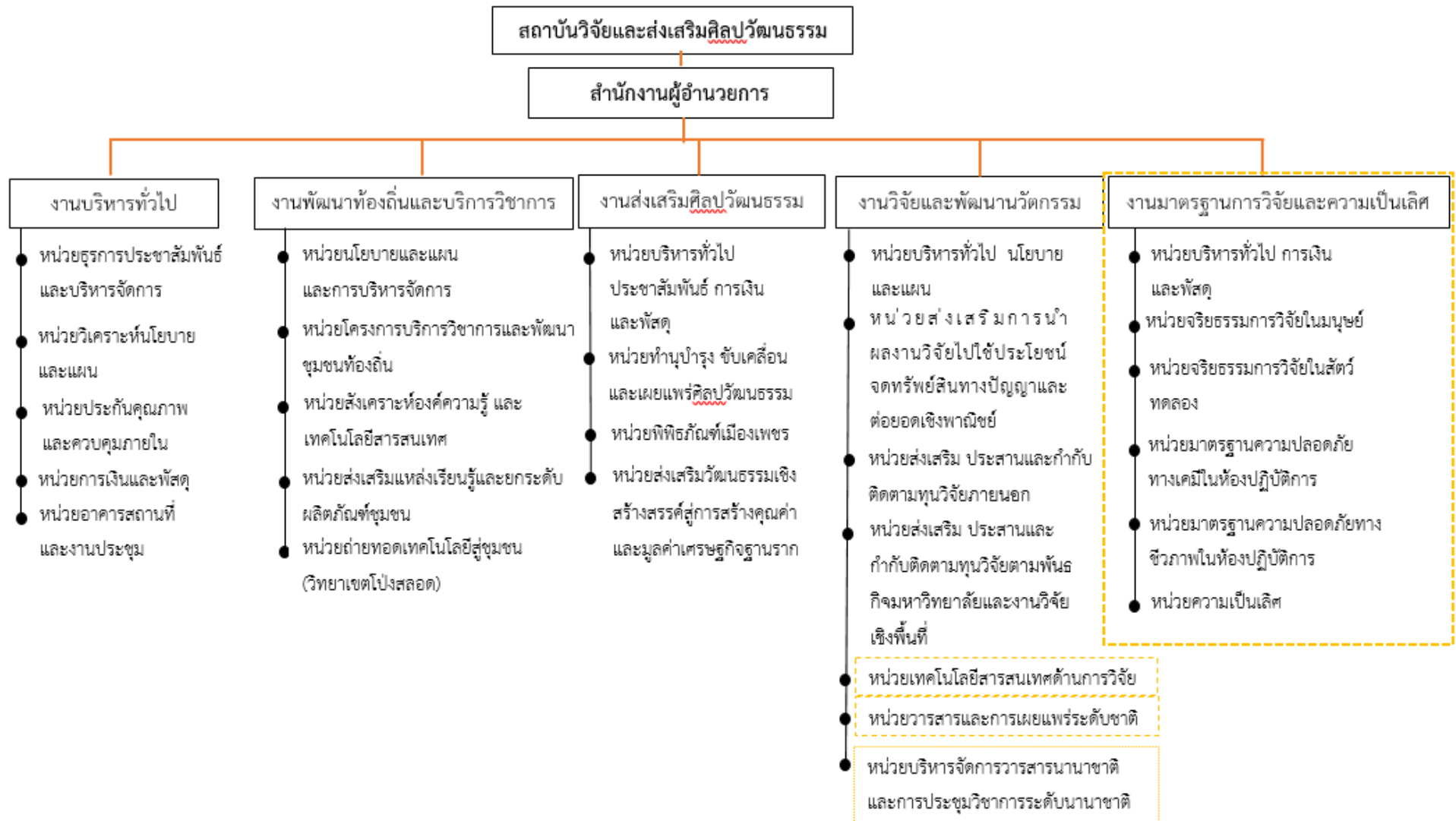
❖ โครงสร้างการบริหารงาน

สถาบันวิจัยและส่งเสริมศิลปวัฒนธรรม ในฐานะหน่วยงานหลักที่ขับเคลื่อนด้านการวิจัยและพัฒนา นวัตกรรม พัฒนาท้องถิ่นและบริการวิชาการ และส่งเสริมศิลปวัฒนธรรม ของมหาวิทยาลัย จึงได้กำหนดแผนงาน ในปีงบประมาณพ.ศ. 2567-2571 โดยมุ่งเน้นยุทธศาสตร์สำคัญในการพัฒนาคุณภาพงานวิจัยองค์ความรู้จากการวิจัย บริการวิชาการ และบำรุงศิลปวัฒนธรรม และวัฒนธรรมองค์กรเพื่อความสำเร็จและพัฒนาซึ่งจะยังผลให้มหาวิทยาลัยมีผลงานวิจัย บริการวิชาการและบำรุงศิลปวัฒนธรรมที่ตรงตามอัตลักษณ์และได้รับการยอมรับในวงการวิชาการรวมถึงสามารถนำไปใช้ประโยชน์ได้เป็นรูปธรรม

โครงสร้างการบริหารสถาบันวิจัยและส่งเสริมศิลปวัฒนธรรม



ภาพที่ 4 โครงสร้างการบริหารหน่วยงานสถาบันวิจัยและส่งเสริมศิลปวัฒนธรรม



ภาพที่ 5 โครงสร้างการแบ่งส่วนงานของสถาบันวิจัยและส่งเสริม

❖ ภาระหน้าที่ตามโครงสร้างการบริหารงาน

สถาบันวิจัยและส่งเสริมศิลปวัฒนธรรม มีภาระหน้าที่ขับเคลื่อนการดำเนินงานภายใต้ ยุทธศาสตร์ของมหาวิทยาลัย ในด้านงานวิจัยและพัฒนานวัตกรรม ด้านพัฒนาท้องถิ่นและบริการวิชาการ ด้านส่งเสริมศิลปวัฒนธรรม และงานด้านบริหารงานทั่วไป แบ่งภาระหน้าที่เป็น 5 งาน ดังต่อไปนี้

1. งานบริหารทั่วไป

1.1 หน่วยธุรการ ประชาสัมพันธ์ และบริหารจัดการ

1.1.1 งานธุรการ

- 1) จัดระบบเอกสารโดยแยกหนังสือออกเป็นประเภทต่าง ๆ เช่น หนังสือภายใน-หนังสือภายนอก
- 2) รับ-ส่งหนังสือราชการทั้งภายในและภายนอกมหาวิทยาลัย
- 3) ออกเลขหนังสือราชการภายใน-ภายนอกของสถาบันวิจัยฯ
- 4) พิมพ์ ร่าง/ทาน/ตรวจ และจัดพิมพ์หนังสือราชการ เช่น บันทึกข้อความ คำสั่ง ประกาศ หนังสือภายนอก และการประชาสัมพันธ์ต่าง ๆ
- 5) ลงรับหนังสือ ออกเลขทะเบียนรับ เกษียณหนังสือราชการ โดยสรุปข้อความสั้น ๆ ให้ได้ใจความ อ่านแล้วเข้าใจและลงลายมือชื่อก่อนการเสนอหัวหน้างาน และนำเสนอผู้บริหาร
- 6) จัดเก็บหนังสือราชการเข้าแฟ้มเพื่อเสนอผู้บริหารลงนาม และติดตามแฟ้มที่ผู้บริหารพิจารณาแล้ว เพื่อนำเรื่องแจ้งให้ผู้เกี่ยวข้องรับทราบและดำเนินการต่อไป
- 7) สำเนาเอกสารหนังสือราชการและเก็บรวบรวมเข้าแฟ้มเพื่อความสะดวกในการใช้งาน

1.1.2 งานประชาสัมพันธ์

- 1) รวบรวมข้อมูลข่าวสารของสถาบันวิจัยฯ
- 2) เผยแพร่ประชาสัมพันธ์ข่าวสารของสถาบันวิจัยฯ บนเว็บไซต์สถาบันวิจัยฯ และเพจเฟซบุ๊ก

1.1.3 งานบุคคล

- 1) จัดทำโครงสร้างงาน และจัดทำกรอบอัตรากำลังของสถาบันวิจัยฯ
- 2) จัดทำบันทึกข้อความเพื่อขอบรรจุบุคลากร (กรณีมีบุคลากรลาออก หรือบุคลากรไม่เพียงพอ) เสนอต่อมหาวิทยาลัย
- 3) ดำเนินการรวบรวมผลการประเมินการปฏิบัติงานของบุคลากรในแต่ละรอบการประเมิน เสนอต่อมหาวิทยาลัย
- 4) ตรวจสอบข้อมูลการปฏิบัติงานของบุคลากรในหน่วยงาน
- 5) บันทึกข้อมูลการปฏิบัติราชการนอกสถานที่ของบุคลากร
- 6) อนุมัติการลา อนุมัติหนังสือรับรองการลงชื่อปฏิบัติงาน ให้กับบุคลากรสังกัดสถาบันวิจัย
- 7) รวบรวมรายงานผลการปฏิบัติงานของบุคลากรประจำเดือน

1.2 หน่วยวิเคราะห์นโยบายและแผน

- 1.2.1 รวบรวมข้อมูลนโยบายของมหาวิทยาลัยราชภัฏเพชรบุรี
- 1.2.2 จัดทำคำสั่งคณะกรรมการจัดทำแผนกลยุทธ์/แผนปฏิบัติราชการของสถาบันวิจัยฯ
- 1.2.3 จัดทำแผนกลยุทธ์ของสถาบันวิจัยฯ สอดคล้องกับแผนกลยุทธ์ของมหาวิทยาลัยประจำปี
- 1.2.4 จัดทำแผนปฏิบัติราชการประจำปี ให้สอดคล้องกับโครงการของมหาวิทยาลัย
- 1.2.5 รวบรวมรายงานผลการดำเนินงานตามแผนปฏิบัติราชการประจำปี
- 1.2.6 รวบรวมแบบฟอร์มรายงานผลต่าง ๆ ตามที่มหาวิทยาลัยกำหนด
- 1.2.7 ปรับปรุงผลการดำเนินงานของหน่วยงาน

1.3 หน่วยประกันคุณภาพและควบคุมภายใน

- 1.3.1 ทบทวนผลการประเมิน และนำข้อเสนอแนะจากคณะกรรมการของปีที่ผ่านมา เพื่อนำมาปรับปรุงการดำเนินงาน
- 1.3.2 จัดทำคำสั่งแต่งตั้งคณะกรรมการดำเนินงานประกันคุณภาพการศึกษาของหน่วยงาน เพื่อดำเนินการจัดเตรียมข้อมูลและเอกสารหลักฐาน
- 1.3.3 รวบรวม และจัดทำข้อมูลตามบัญชีที่ได้รับมอบหมาย และรายงาน เข้าสู่ระบบประเมินคุณภาพการศึกษาภายใน
- 1.3.4 รับการตรวจประกันคุณภาพของสถาบันวิจัยฯ ตามที่มหาวิทยาลัยฯ กำหนด ตอบข้อซักถามของคณะกรรมการตรวจประเมิน ชี้แจงหลักฐานและเอกสารที่จำเป็นต่อคณะกรรมการ
- 1.3.5 รวบรวมข้อมูลในการดำเนินการจัดทำความเสี่ยงของหน่วยงานตาม พันธกิจของหน่วยงาน
- 1.3.6 จัดทำรายงานแผนบริหารความเสี่ยงของหน่วยงาน ประจำปีงบประมาณ
- 1.3.7 สร้างผลการดำเนินงานบริหารความเสี่ยงของหน่วยงาน และของมหาวิทยาลัย ประจำปีงบประมาณ
- 1.3.8 จัดทำข้อมูลการควบคุมภายในของหน่วยงานตามพันธกิจของหน่วยงาน
- 1.3.9 จัดทำรายงานและสรุปผลการดำเนินงานบริหารความเสี่ยงของหน่วยงาน และของมหาวิทยาลัย ประจำปีงบประมาณ
- 1.3.10 จัดทำรายงานการควบคุมภายในของหน่วยงาน และของมหาวิทยาลัย ประจำปีงบประมาณ

1.4 หน่วยการเงินและพัสดุ

- 1.4.1 กำหนด/จัดสรรงบประมาณของแต่ละงาน
- 1.4.2 ควบคุมดูแลการเบิกจ่ายงบประมาณของหน่วยงาน
- 1.4.3 ตรวจสอบหลักฐานเอกสารในการเบิกจ่ายงบประมาณค่าตอบแทน/ ค่าใช้สอย/ ค่าวัสดุ/ค่าครุภัณฑ์/ ค่าที่ดินสิ่งปลูกสร้างของสถาบันวิจัยฯ
- 1.4.4 ออกเลขตัดเงิน เพื่อควบคุมรายการการใช้จ่ายงบประมาณของสถาบันวิจัยฯ
- 1.4.5 บันทึกข้อมูลการเบิกจ่ายงบประมาณในโปรแกรมระบบ Grow Finance Management Information Systems (3D)

1.4.6 จัดทำเอกสาร การจัดซื้อจัดจ้างด้วยระบบอิเล็กทรอนิกส์ โดยวิธีเฉพาะเจาะจง วงเงินตั้งแต่ 5,000 บาทขึ้นไป แต่ไม่เกิน 500,000 บาท (e-GP)

1.4.7 จัดพิมพ์เอกสาร รวบรวมเอกสารประกอบเบิกจ่ายเงิน และเอกสารที่เกี่ยวข้อง เสนอผู้เบิกเงิน เจ้าหน้าที่พัสดุ และผู้บังคับบัญชาลงนาม

1.4.8 สำเนาเอกสารการเบิกจ่ายงบประมาณ (ฎีกา) เก็บรวบรวมเข้าแฟ้มเพื่อความสะดวกในการค้นหาข้อมูลหรือใช้อ้างอิง

1.4.9 จัดทำทะเบียนคุมพัสดุ/ครุภัณฑ์

1.4.10 บันทึกรายละเอียดเกี่ยวกับครุภัณฑ์

1.4.11 เขียนหมายเลขครุภัณฑ์ที่ได้มาจากพัสดุกกลางของมหาวิทยาลัย ตามชื่อ-ชนิดครุภัณฑ์ที่มีอยู่ในครอบครอง

1.4.12 ดูแลรักษาพัสดุครุภัณฑ์ในครอบครองเพื่อให้มีสภาพที่พร้อมใช้งาน

1.4.13 ควบคุม จัดทำใบเบิกครุภัณฑ์สำหรับการเบิกจ่าย

1.4.12 ตัดจ่ายวัสดุตามการใช้งานจริงทุก ๆ สัปดาห์

1.4.13 สำรองตรวจสอบพัสดุครุภัณฑ์ที่มีอยู่จริงตามทะเบียน

1.4.14 จำหน่ายพัสดุเมื่อชำรุดหรือเสื่อมสภาพ หรือไม่จำเป็นในการใช้งานทางราชการอีกต่อไป

1.5 หน่วยอาคารสถานที่และงานประชุม

1.5.1 งานอาคารสถานที่

- 1) ตรวจสอบอุปกรณ์ต่าง ๆ ภายในสถาบันวิจัย
- 2) แจ้งซ่อมอุปกรณ์เครื่องใช้ไฟฟ้าที่เกิดการชำรุดเสียหาย
- 3) ประสานงานการเข้าใช้งานอาคารสถานที่ของหน่วยงาน
- 4) รายงานปัญหาต่อมหาวิทยาลัยหากพบปัญหาด้านอาคารสถานที่
- 5) ดูแล อำนวยความสะดวกในการใช้งานอาคารสถานที่
- 6) ดูแล อำนวยความสะดวกในการใช้อุปกรณ์ต่าง ๆ ของหน่วยงาน

1.5.2 งานประชุม

- 1) จัดเตรียม รวบรวม การประชุมภายในสถาบันวิจัยฯ
- 2) จัดทำวาระ และรายงานการประชุมของการประชุมต่าง ๆ ของสถาบันวิจัยฯ
- 3) รวบรวมวาระการประชุมต่าง ๆ ที่เกี่ยวข้องกับการดำเนินงานของสถาบันวิจัยฯ เสนอที่การประชุมคณะกรรมการบริหารมหาวิทยาลัย หรือคณะกรรมการสภามหาวิทยาลัย
- 4) จัดเตรียมห้องประชุม และอุปกรณ์ต่าง ๆ และเอกสารประกอบการประชุม

2. งานพัฒนาท้องถิ่นและบริการวิชาการ

2.1 หน่วยนโยบายและแผน และการบริหารจัดการ

2.1.1 งานนโยบายและแผน

- 1) ร่วมจัดทำแผนพัฒนามหาวิทยาลัยราชภัฏเพชรบุรี
- 2) ร่าง แผนยุทธศาสตร์พัฒนาท้องถิ่น มหาวิทยาลัยราชภัฏเพชรบุรี

3) ร่าง แผนกลยุทธ์งานพัฒนาท้องถิ่นและบริการวิชาการ สถาบันวิจัยและส่งเสริม
ศิลปวัฒนธรรม

4) รวบรวม จัดทำ ข้อเสนอโครงการเพื่อจัดทำแผนปฏิบัติการงานพัฒนาท้องถิ่น
มหาวิทยาลัยราชภัฏเพชรบุรี

5) จัดทำแผนปฏิบัติการงานพัฒนาท้องถิ่น และบริการวิชาการ สถาบันวิจัยและส่งเสริม
ศิลปวัฒนธรรม

6) จัดทำแผนพัฒนาคุณภาพงานตามภารกิจที่ได้รับมอบหมาย /มาตรฐานงาน

2.1.2 งานธุรการ/การประชุม/เบิกจ่ายงบประมาณ

1) ปฏิบัติงานธุรการ งานสารบรรณ รับ-ส่งหนังสือราชการ จัดเก็บเอกสารต่าง ๆ ตามรูปแบบ
งาน สารบรรณ จัดหมวดหมู่ของเอกสาร และเสนอผ่านรองอธิการบดีที่กำกับดูแล

2) จัดทำหนังสือราชการ บันทึกข้อความ คำสั่ง ประกาศ ตามภารกิจงานขับเคลื่อนงาน
ยุทธศาสตร์พัฒนาท้องถิ่น

3) จัดทำวาระการประชุม สื่อการประชุม รายงานการประชุมเพื่อขับเคลื่อนงานยุทธศาสตร์
พัฒนาท้องถิ่น

4) จัดทำเอกสารยืมเงินทอรองจ่าย และฎีกาเบิกจ่าย ในการขับเคลื่อนงานยุทธศาสตร์พัฒนา
ท้องถิ่น

5) จัดทำรายละเอียดพัสดุเพื่อขออนุมัติจัดซื้อจัดจ้าง ในการขับเคลื่อนงานยุทธศาสตร์พัฒนา
ท้องถิ่น

6) งานธุรการอื่น ๆ ที่เกี่ยวข้องกับการประสานงานโครงการ

2.1.3 งานพัฒนาระบบและกลไกการให้บริการวิชาการและพัฒนาศักยภาพบุคลากร

1) พัฒนากลไก/รูปแบบการปฏิบัติงานเพื่อการบริหารจัดการงานให้เหมาะสมกับแผนงานของ
องค์กร

2) พัฒนาหลักสูตร/จัดอบรม/ฝึกทักษะแก่บุคลากรการให้บริการทางวิชาการเพื่อการพัฒนา
ท้องถิ่น

2.2 หน่วยโครงการบริการวิชาการและพัฒนาชุมชนท้องถิ่น

2.2.1 งานโครงการบริการวิชาการและพัฒนาชุมชนท้องถิ่น

1) ประสานงาน/สร้างความร่วมมือกับหน่วยงานเครือข่ายในการโครงการบริการวิชาการและ
พัฒนาชุมชนท้องถิ่น

2) งานสำรวจ จัดเก็บข้อมูล ประเด็นความต้องการของท้องถิ่น

3) พัฒนาหลักสูตรการอบรม/ออกแบบกระบวนการทำงานเพื่อให้บริการวิชาการและ
พัฒนาชุมชนท้องถิ่นตามที่ได้รับมอบหมาย

4) จัดทำข้อเสนอโครงการบริการวิชาการและพัฒนาชุมชนท้องถิ่นตามที่ได้รับมอบหมาย

5) ประสานงาน/ดำเนินการโครงการบริการวิชาการและพัฒนาชุมชนท้องถิ่นตามแผนงาน
อย่างมีประสิทธิภาพ

6) รายงานผลการดำเนินงานโครงการบริการวิชาการและพัฒนาชุมชนท้องถิ่นตามที่ได้รับ
มอบหมายแก่ผู้บริหารรับทราบในทุกไตรมาส

7) จัดทำ หนังสือราชการ บันทึกข้อความ คำสั่ง ที่เกี่ยวข้องกับโครงการที่ได้รับมอบหมาย

8) จัดทำเอกสารยืมเงินทตรงจ่าย และฎีกาเบิกจ่าย ในการจัดทำโครงการบริการวิชาการ
และพัฒนาชุมชนท้องถิ่นตามที่ได้รับมอบหมาย

9) จัดทำรายละเอียดพัสดุเพื่อขออนุมัติจัดซื้อจัดจ้าง ในการจัดทำโครงการบริการวิชาการและ
พัฒนาชุมชนท้องถิ่นตามที่ได้รับมอบหมาย

10) งานธุรการอื่น ๆ ที่เกี่ยวข้องกับการประสานงาน/จัดทำโครงการที่ได้รับมอบหมาย

2.2.2 งานประสานงานโครงการและกำกับติดตาม

1) ประสานงานกับผู้รับผิดชอบโครงการเพื่ออำนวยความสะดวกจัดทำโครงการ/ ยื่นข้อเสนอโครงการ
ยุทธศาสตร์พัฒนาท้องถิ่นให้เป็นไปตามแผนงาน

2) ติดตามการใช้จ่ายงบประมาณโครงการยุทธศาสตร์พัฒนาท้องถิ่นและรายงานผลต่อผู้กำกับ
ดูแล รายไตรมาส 3 เดือน 6 เดือน 9 เดือน และ 12 เดือน

3) ประสานงานและติดตามการรายงานผล ตรวจสอบความถูกต้อง เรียบร้อย ของโครงการ
ยุทธศาสตร์การพัฒนาท้องถิ่น ผ่านระบบบริหารจัดการโครงการ รายไตรมาส 3 เดือน 6 เดือน 9 เดือน และ 12
เดือน

4) ประสานงานเพื่อการกำกับติดตามและหนุนเสริมการดำเนินงานในพื้นที่

5) งานประสานงานอื่น ๆ ตามที่รองอธิการที่กำกับดูแลมอบหมาย

6) งานเอกสารธุรการทั้งหมดที่เกี่ยวข้องกับการประสานงาน

2.3 หน่วยสังเคราะห์องค์ความรู้ และเทคโนโลยีสารสนเทศ

2.3.1 งานสังเคราะห์ผล/ประเมินและรายงานผล

รวบรวม/จัดทำ/ สังเคราะห์ ข้อมูลเพื่อรายงานผลการดำเนินงานโดยภาพรวมของ
มหาวิทยาลัยฯ ตามเกณฑ์ดังนี้

1) ประเมินผลการดำเนินงานโครงการยุทธศาสตร์พัฒนาท้องถิ่น โดยใช้ระบบสารสนเทศเพื่อ
การบริหารจัดการ เทียบแผน/ผล ตามตัวชี้วัดโครงการ รายงานต่อผู้บริหาร รายไตรมาส 3 เดือน 6 เดือน 9 เดือน
และ 12 เดือน

2) เกณฑ์การประเมินคุณภาพการศึกษาประจำปี มาตรฐานการให้บริการวิชาการ สถาบันวิจัย
และส่งเสริมศิลปวัฒนธรรม

3) เกณฑ์การประเมินคุณภาพการศึกษาประจำปี มาตรฐานการให้บริการวิชาการ
มหาวิทยาลัยราชภัฏเพชรบุรี

4) เกณฑ์คณะกรรมการกำกับติดตามการดำเนินงานมหาวิทยาลัย

5) เกณฑ์ประเมินผลการปฏิบัติงานตามแผนปฏิบัติราชการ/แผนพัฒนามหาวิทยาลัยฯ

6) เกณฑ์ประเมินผลการดำเนินงานตามยุทธศาสตร์มหาวิทยาลัยราชภัฏเพื่อการพัฒนาท้องถิ่น

7) รายงานอื่น ๆ ที่เกี่ยวข้องกับการดำเนินงานโดยภาพรวมตามแผนงาน ตามที่ได้รับมอบหมาย

2.3.2 งานสังเคราะห์องค์ความรู้เผยแพร่และประชาสัมพันธ์

1) ค้นหา/รวบรวม/สังเคราะห์องค์ความรู้จากการบริการวิชาการและพัฒนาท้องถิ่นของมหาวิทยาลัยฯ และบันทึกลงสู่ระบบสารสนเทศเพื่อเป็นคลังความรู้

2) จัดทำสื่อองค์ความรู้และเผยแพร่ประชาสัมพันธ์ผ่านเว็บไซต์และช่องทางอื่น ๆ ของหน่วยงาน

3) ประชาสัมพันธ์ภารกิจงานยุทธศาสตร์พัฒนาท้องถิ่นผ่านเว็บไซต์และช่องทางอื่น ๆ ของหน่วยงาน

2.3.4 งานเทคโนโลยีสารสนเทศเพื่อการบริหารจัดการงานและองค์ความรู้

1) จัดทำ/พัฒนาระบบสารสนเทศเพื่อการบริหารจัดการงานและองค์ความรู้ และให้บริการองค์ความรู้ในการใช้งาน

2) บันทึกข้อมูลต่าง ๆ ลงในระบบสารสนเทศให้เป็นปัจจุบันทันต่อการนำไปใช้ในการวางแผนและตัดสินใจ

2.4 หน่วยส่งเสริมแหล่งเรียนรู้และยกระดับผลิตภัณฑชุมชน

2.4.1 งานพัฒนาศูนย์เรียนรู้ชุมชนเพื่อการพัฒนาอย่างยั่งยืน

1) ค้นหา คัดเลือก ชุมชนต้นแบบในการเป็นแหล่งเรียนรู้ และจัดกิจกรรมเพื่อการพัฒนาศูนย์เรียนรู้

2) จัดทำข้อมูลศูนย์การเรียนรู้เพื่อนำไปสู่การสร้างองค์ความรู้ของสถาบัน

3) จัดกิจกรรมเพื่อประชาสัมพันธ์ศูนย์เรียนรู้

4) บริหารจัดการการใช้ประโยชน์ การเป็นแหล่งศึกษาดูงาน สร้างเครือข่ายการผลิตและจัดจำหน่าย ผลผลิตที่เกิดขึ้นจากศูนย์เรียนรู้

5) งานอื่น ๆ ที่เกี่ยวข้องในการพัฒนาศูนย์การเรียนรู้ชุมชนท้องถิ่น ตามที่ได้รับมอบหมาย

2.4.2 งานยกระดับผลิตภัณฑชุมชนเพื่อการต่อยอดเชิงพาณิชย์

1) ประสานงาน รวบรวมผลิตภัณฑ ที่มหาวิทยาลัยฯ โดยหน่วยงานต่าง ๆ ดำเนินงานการพัฒนาผลิตภัณฑชุมชนและจัดทำข้อมูลผลิตภัณฑเพื่อการทำ PBRU MARKET

2) สร้างเครือข่ายการผลิตและจัดจำหน่ายผลิตภัณฑชุมชนที่มหาวิทยาลัยมีส่วนร่วมในการพัฒนา

3) พัฒนาผลิตภัณฑ/มาตรฐานผลิตภัณฑชุมชน ที่เป็นเป้าหมายการพัฒนาของมหาวิทยาลัยให้มีศักยภาพในการต่อยอดเชิงพาณิชย์

2.5 หน่วยถ่ายทอดเทคโนโลยีสู่ชุมชน (วิทยาเขตโป่งสลอด)

2.5.1 งานพัฒนาศูนย์เรียนรู้วิทยาเขตโป่งสลอด

- 1) จัดกิจกรรมเพื่อการพัฒนาศูนย์เรียนรู้เกษตรผสมผสานตามแนวพระราชดำริ วิทยาเขตโป่งสลอด
- 2) จัดทำข้อมูลศูนย์การเรียนรู้เพื่อนำไปสู่การสร้างองค์ความรู้ของสถาบัน
- 3) จัดกิจกรรมเพื่อประชาสัมพันธ์ศูนย์เรียนรู้เกษตรผสมผสานตามแนวพระราชดำริ วิทยาเขตโป่งสลอด ให้เป็นที่รู้จักแพร่หลาย
- 4) บริหารจัดการการใช้ประโยชน์ สร้างเครือข่ายการผลิตและจัดจำหน่าย ผลผลิตที่เกิดขึ้นจากศูนย์เรียนรู้เกษตรผสมผสานตามแนวพระราชดำริ วิทยาเขตโป่งสลอด
- 5) บริหารจัดการร้านค้า (เขาแต่น คาเฟ่) และจัดจำหน่ายผลิตภัณฑ์จากการพัฒนาพื้นที่วิทยาเขตโป่งสลอด
- 6) ประสานงานการพัฒนาและการใช้ประโยชน์ในพื้นที่วิทยาเขตโป่งสลอดกับหน่วยงานอื่น ๆ ที่มีส่วนรับผิดชอบ เพื่อรวบรวมผลการพัฒนาและรายงานผลการดำเนินการพัฒนาพื้นที่โดยภาพรวม
- 7) งานอื่น ๆ ที่เกี่ยวข้องในการพัฒนาศูนย์การเรียนรู้วิทยาเขตโป่งสลอด ตามที่ได้รับมอบหมาย

3. งานส่งเสริมศิลปวัฒนธรรม

3.1 หน่วยบริหารทั่วไป ประชาสัมพันธ์ การเงินและพัสดุ

- 3.1.1 ดำเนินการงานสารบรรณ ดำเนินการและจัดเก็บหนังสือภายนอก หนังสือภายใน คำสั่งและเอกสารราชการอื่น ๆ ที่เกี่ยวข้อง
- 3.1.2 ดำเนินการงานเลขานุการ จัดการประชุม จัดทำรายงานการประชุม
- 3.1.3 จัดทำเอกสารและเบิกจ่ายค่าตอบแทน ค่าเดินทางไปราชการ และค่าใช้จ่ายที่ไม่ต้องดำเนินการตามระเบียบพัสดุ ผ่านระบบ 3D และนำเสนอการเงินเพื่อเบิกจ่าย (ยกเว้นการจัดซื้อ/จัดจ้างตามระเบียบพัสดุ)
- 3.1.4 จัดทำ และขออนุมัติโครงการของงานส่งเสริมศิลปวัฒนธรรม
- 3.1.5 จัดเตรียมเอกสารหลักฐาน ในการจัดซื้อ/จัดจ้าง พัสดุ ครุภัณฑ์เพื่อให้เจ้าหน้าที่การเงินและพัสดุของสถาบันฯ ดำเนินการจัดทำฎีกาเบิกจ่ายเงิน
- 3.1.6 จัดทำงบประมาณและรายงานค่าใช้จ่ายทุกโครงการเสนอต่อผู้บริหารและมหาวิทยาลัย
- 3.1.7 ประชาสัมพันธ์ข่าวสารและกิจกรรมทางด้านศิลปวัฒนธรรม รวมทั้งประชาสัมพันธ์กิจกรรมที่เกี่ยวข้อง กับชาติ ศาสนา และพระมหากษัตริย์ วันสำคัญหรือเทศกาลสำคัญ
- 3.1.8 ดำเนินการจัดเตรียมสารสนเทศและเทคโนโลยีต่างๆ เพื่อดำเนินโครงการหรืองานประชุมต่าง ๆ
- 3.1.9 จัดทำแผนปฏิบัติการและทบทวนแผนงานส่งเสริมศิลปวัฒนธรรม
- 3.1.10 จัดทำแผนบริหารความเสี่ยงด้านงานศิลปวัฒนธรรม
- 3.1.11 บรรจุโครงการและตัวชี้วัดประจำปีลงระบบ 3DGF
- 3.1.12 รายงานผลและสรุปโครงการผ่านระบบ e-MENSCR

3.1.13 รายงานผลและสรุปโครงการผ่านระบบรายงานผลของโครงการพัฒนาท้องถิ่น

3.1.14 กำกับและติดตามผลการดำเนินโครงการจากหน่วยงานอื่น ๆ

3.1.15 จัดทำและประกาศนโยบายด้านศิลปวัฒนธรรม

3.1.16 บริหารและจัดการด้านศิลปวัฒนธรรมให้ปฏิบัติงานได้อย่างมีประสิทธิภาพ

3.2 หน่วยงานบำรุง ขับเคลื่อนและเผยแพร่ศิลปวัฒนธรรม

3.2.1 เผยแพร่ศิลปะการแสดงในระดับท้องถิ่นและระดับภูมิภาค

3.2.2 อนุรักษ์ สืบสานและส่งเสริมศิลปวัฒนธรรมและความเป็นไทย

3.2.3 ส่งเสริมและทำนุบำรุงศาสนา ประเพณีและภูมิปัญญาท้องถิ่น

3.2.4 เผยแพร่ข่าวสารศิลปวัฒนธรรมลงบนเพจหรือเว็บไซต์ของสถาบันวิจัยฯ

3.2.5 บริหารและจัดการการดำเนินงานการเผยแพร่ศิลปวัฒนธรรมในรูปแบบต่าง ๆ

3.2.6 จัดกิจกรรมและประเพณีท้องถิ่น

3.2.7 สนับสนุนและส่งเสริม รวมทั้งเข้าร่วมกิจกรรมหรือประเพณีท้องถิ่นรวมทั้งกิจกรรมของรัฐพิธี

3.2.8 จัดเก็บข้อมูลที่เกี่ยวข้องกับการเผยแพร่อย่างเป็นระบบ

3.2.9 พัฒนาเครือข่ายความร่วมมือด้านศิลปะและวัฒนธรรม

3.2.10 ประสานงาน/สร้างความร่วมมือกับหน่วยงานเครือข่ายในการการดำเนินโครงการ

ศิลปวัฒนธรรม

3.2.11 สำรวจและจัดเก็บข้อมูลข้อมูลด้านงานศิลปวัฒนธรรม

3.2.12 ดำเนินการจัดงานมหกรรมศิลปวัฒนธรรมและการแสดงนานาชาติ

3.2.13 ดำเนินการจัดงานดนตรี และ/หรือ กิจกรรมการแสดงทางด้านศิลปวัฒนธรรมเทิดพระเกียรติ

และน้อมรำลึกในพระมหากรุณาธิคุณ

3.2.14 ดำเนินการจัดงาน/กิจกรรมทางด้านประเพณี ภูมิปัญญา และศาสนา

3.3 หน่วยพิพิธภัณฑสถานเมืองเพชร

3.3.1 ดำเนินการจัดตั้งศูนย์การเรียนรู้ PHET-RAJABHAT HERITAGE

3.3.2 ดำเนินการดูแลและรักษางานศูนย์เรียนรู้เพื่อเทิดพระเกียรติพระบาทสมเด็จพระปรมินทรมหาภูมิพลอดุลยเดช บรมนาถบพิตร พระวชิรเกล้าเจ้าอยู่หัว เนื่องในพระราชพิธีบรมราชาภิเษก ด้วยฝีมือช่างชั้นเอกเมืองเพชรบุรี

3.3.3 จัดเก็บและดูแลรักษาทรัพยากรด้านศิลปวัฒนธรรม

3.3.4 จัดเก็บและจัดการความรู้ศิลปวัฒนธรรม ภูมิปัญญาท้องถิ่น ปราชญ์ชาวบ้าน

3.3.5 พัฒนาศูนย์การเรียนรู้และแหล่งการเรียนรู้จังหวัดเพชรบุรีเพื่อพัฒนาเป็นศูนย์เรียนรู้ด้าน

ศิลปวัฒนธรรม

3.3.6 รวบรวมและจัดเก็บข้อมูลทางด้านศิลปวัฒนธรรมไว้เป็นองค์ความรู้

3.3.7 จัดเก็บและรวบรวมองค์ความรู้เพื่อใช้ในการจัดนิทรรศการในชุมชนต่าง ๆ

3.3.8 จัดทำและนำเสนอข้อมูลเพื่อจัดทำนิทรรศการท้องถิ่น

3.3.9 รายงานผลการดำเนินการเก็บข้อมูลและการทำนิทรรศการเป็นประจำทุกปี

3.3.10 ดำเนินการเผยแพร่ข้อมูล องค์ความรู้ หรือเอกสารสำคัญที่เกี่ยวข้องกับงานศิลปวัฒนธรรม

3.3.11 แนะนำ นำชม และให้ความรู้ผู้ขอเข้าเยี่ยมชมพิพิธภัณฑ์หรือศูนย์การเรียนรู้

3.3.12 ดำเนินการจัดกิจกรรมที่ขับเคลื่อนศูนย์การเรียนรู้และนิทรรศการต่าง ๆ ได้

3.3.13 จัดกิจกรรมเพื่อการประชาสัมพันธ์ศูนย์เรียนรู้ด้านศิลปวัฒนธรรมที่ได้ดำเนินการ

3.4 หน่วยส่งเสริมวัฒนธรรมเชิงสร้างสรรค์สู่การสร้างคุณค่าและมูลค่าเศรษฐกิจฐานราก

3.4.1 พัฒนาและยกระดับผลิตภัณฑ์ชุมชนหรือผลิตภัณฑ์ท้องถิ่นสู่การจัดหารายได้ในอนาคต

3.4.2 ส่งเสริมการสร้างผลงานด้านศิลปะ ดนตรี ดนตรีและนาฏศิลป์

3.4.3 พัฒนาและยกระดับและส่งเสริมความเป็นเลิศด้านการประกวดผลงานด้านศิลปวัฒนธรรมในทุกรูปแบบและทุกเวทีการประกวด

3.4.4 บริหารกิจกรรมการพัฒนาและต่อยอดผลงานสร้างสรรค์ในทุกรูปแบบ

3.4.5 ขับเคลื่อนการส่งผลงานสร้างสรรค์ ผลงานทางวิชาการ ผลงานวิจัยด้านศิลปวัฒนธรรมในระดับชาติและนานาชาติ

3.4.6 จัดและส่งเสริมให้มีการอบรมออนไลน์ การเรียนรู้เพื่อเพิ่มพูนประสบการณ์และหารายได้

4. งานวิจัยและพัฒนานวัตกรรม

4.1 หน่วยบริหารงานทั่วไป นโยบายและแผน

4.1.1 งานบริหารทั่วไป การเงิน และพัสดุ

1) รวบรวมเอกสาร หลักฐานการจ่ายเงิน เพื่อจัดทำฎีกาเบิกเงินโครงการต่าง ๆ

2) คีย์ข้อมูลการเบิกเงินในระบบ 3D

3) ควบคุม ดูแล ตรวจสอบการเบิกจ่ายงบประมาณ ของแต่ละโครงการ

4) สรุปและรายงานผลการเบิกจ่ายงบประมาณประจำปี

4.1.2 งานนโยบายและแผน

1) วางแผนดำเนินงานด้านการวิจัยให้สอดคล้องกับนโยบาย ยุทธศาสตร์ และพันธกิจ ของสถาบันวิจัยฯ และของมหาวิทยาลัย

2) ควบคุม ดูแล ติดตามผลการดำเนินงานตามแผน

3) รายงานผลการดำเนินงานตามตัวชี้วัดที่เกี่ยวข้อง

4) วิเคราะห์ และสังเคราะห์ผลการดำเนินงาน เพื่อวางแผนการทำงานในปีต่อไป

4.1.3 งานประกันคุณภาพการศึกษา

1) จัดเก็บเอกสารหลักฐานประกอบการรายงานผลการดำเนินงาน

2) รายงานผลการดำเนินงาน

4.1.4 งานติดตามตรวจสอบผลการดำเนินงานด้านงานวิจัย และรายงานผล

1) จัดเก็บเอกสารหลักฐานประกอบการรายงานผลการดำเนินงาน

2) รายงานผลการดำเนินงาน ตามเกณฑ์ที่เกี่ยวข้อง

4.2 หน่วยส่งเสริมการนำผลงานวิจัยไปใช้ประโยชน์ จดทรัพย์สินทางปัญญา และต่อยอดเชิงพาณิชย์

4.2.1 งานทรัพย์สินทางปัญญา

1) ดูแลระบบและกลไก ในการพัฒนานวัตกรรมและการขอจดทรัพย์สินทางปัญญาจากผลงานวิจัย

2) จัดเก็บข้อมูลงานวิจัย และทรัพย์สินทางปัญญาของมหาวิทยาลัย

3) ประสานงานในการยื่นจดทรัพย์สินทางปัญญา

4.2.2 งานส่งเสริมการนำผลงานวิจัยไปใช้ประโยชน์ และต่อยอดเชิงพาณิชย์

1) ดูแลระบบและกลไก ในการส่งเสริมการนำผลงานวิจัยไปใช้ประโยชน์ และต่อยอดเชิงพาณิชย์จัดเก็บข้อมูลงานวิจัย และทรัพย์สินทางปัญญาของมหาวิทยาลัย

2) ประสานงานในการนำผลงานวิจัยไปใช้ประโยชน์และต่อยอดเชิงพาณิชย์

4.3 หน่วยส่งเสริม ประสานและกำกับติดตามทุนวิจัยภายนอก

4.3.1 งานบริหารจัดการทุนวิจัยจากกองทุน ววน.

1) ดูแลระบบและกลไกในการหาทุนอุดหนุนการวิจัย

2) วิเคราะห์ วางแผน และแสวงหาทุนอุดหนุนการวิจัย

3) จัดทำแผนงานและข้อเสนอโครงการเพื่อขอทุน

4) ประเมินคุณภาพข้อเสนอโครงการวิจัยเพื่อส่งขอทุน

5) การตรวจสอบคุณภาพงานวิจัยให้เป็นไปตามมาตรฐาน

6) บันทึกข้อมูลในระบบที่เกี่ยวข้อง

7) ประสานและอำนวยความสะดวกระหว่างนักวิจัยและแหล่งทุน

4.3.2 งานบริหารจัดการทุนวิจัยจากแหล่งทุนภายนอกอื่น

1) ดูแลระบบและกลไกในการหาทุนอุดหนุนการวิจัย

2) วิเคราะห์ วางแผน และแสวงหาทุนอุดหนุนการวิจัย

3) จัดทำแผนงานและข้อเสนอโครงการเพื่อขอทุน

4) ประเมินคุณภาพข้อเสนอโครงการวิจัยเพื่อส่งขอทุน

5) การตรวจสอบคุณภาพงานวิจัยให้เป็นไปตามมาตรฐาน

6) บันทึกข้อมูลในระบบที่เกี่ยวข้อง

7) ประสานและอำนวยความสะดวกระหว่างนักวิจัยและแหล่งทุน

4.4 หน่วยส่งเสริม ประสานและกำกับติดตามทุนวิจัยตามพันธกิจมหาวิทยาลัยและงานวิจัยเชิงพื้นที่

4.4.1 งานบริหารจัดการทุนวิจัยจากมหาวิทยาลัยราชภัฏเพชรบุรี

1) ดูแลระบบและกลไกในการหาทุนอุดหนุนการวิจัย

2) วิเคราะห์ วางแผน และแสวงหาทุนอุดหนุนการวิจัย

3) จัดทำแผนงานและข้อเสนอโครงการเพื่อขอทุน

4) ประเมินคุณภาพข้อเสนอโครงการวิจัยเพื่อส่งขอทุน

5) การตรวจสอบคุณภาพงานวิจัยให้เป็นไปตามมาตรฐาน

- 6) บันทึกข้อมูลในระบบที่เกี่ยวข้อง
- 7) จัดประชุมคณะกรรมการฯ
- 8) ประสานและอำนวยความสะดวกระหว่างนักวิจัยและแหล่งทุน

4.4.2 งานบริหารจัดการทุนวิจัยจากกองทุนเพื่อการวิจัย มหาวิทยาลัยราชภัฏเพชรบุรี

- 1) ดูแลระบบและกลไกในการหาทุนอุดหนุนการวิจัย
- 2) วิเคราะห์ วางแผน และแสวงหาทุนอุดหนุนการวิจัย
- 3) จัดทำแผนงานและข้อเสนอโครงการเพื่อขอทุน
- 4) ประเมินคุณภาพข้อเสนอโครงการวิจัยเพื่อส่งขอทุน
- 5) การตรวจสอบคุณภาพงานวิจัยให้เป็นไปตามมาตรฐาน
- 6) บันทึกข้อมูลในระบบที่เกี่ยวข้อง
- 7) จัดประชุมคณะกรรมการฯ
- 8) ประสานและอำนวยความสะดวกระหว่างนักวิจัยและแหล่งทุน

4.4.3 งานบริหารจัดการทุนวิจัยเชิงพื้นที่ และแหล่งทุนอื่น

- 1) ดูแลระบบและกลไกในการหาทุนอุดหนุนการวิจัย
- 2) วิเคราะห์ วางแผน และแสวงหาทุนอุดหนุนการวิจัย
- 3) จัดทำแผนงานและข้อเสนอโครงการเพื่อขอทุน
- 4) ประเมินคุณภาพข้อเสนอโครงการวิจัยเพื่อส่งขอทุน
- 5) การตรวจสอบคุณภาพงานวิจัยให้เป็นไปตามมาตรฐาน
- 6) บันทึกข้อมูลในระบบที่เกี่ยวข้อง
- 7) จัดประชุมคณะกรรมการฯ
- 8) ประสานและอำนวยความสะดวกระหว่างนักวิจัยและแหล่งทุน

4.5 หน่วยเทคโนโลยีสารสนเทศด้านการวิจัย

4.5.1 งานบริหารจัดการเทคโนโลยีสารสนเทศด้านการวิจัย สำหรับงานวิจัยที่ได้รับทุนอุดหนุนการวิจัยจากกองทุน ววน.

- 1) ดูแลเว็บไซต์ ระบบสารสนเทศ ที่เกี่ยวข้อง
- 2) จัดทำคู่มือการใช้งาน และสอนการใช้งาน
- 3) บันทึกข้อมูลในระบบ
- 4) จัดทำข้อมูลสารสนเทศ
- 5) สรุป และรายงานผลการดำเนินงานประจำปี

4.5.2 งานบริหารจัดการเทคโนโลยีสารสนเทศด้านการวิจัย สำหรับงานวิจัยที่ได้รับทุนอุดหนุนการวิจัยจากมหาวิทยาลัยราชภัฏเพชรบุรี งานวิจัยเชิงพื้นที่ และแหล่งทุนอื่น

- 1) ดูแลเว็บไซต์ ระบบสารสนเทศ ที่เกี่ยวข้อง
- 2) จัดทำคู่มือการใช้งาน และสอนการใช้งาน
- 3) บันทึกข้อมูลในระบบ

- 4) จัดทำข้อมูลสารสนเทศ
- 5) สรุป และรายงานผลการดำเนินงานประจำปี

4.6 หน่วยวารสารและการเผยแพร่ระดับชาติ

4.6.1 งานสนับสนุนการตีพิมพ์เผยแพร่ผลงานวิจัย

- 1) จัดทำแบบฟอร์ม ประกาศ ระเบียบที่เกี่ยวข้อง
- 2) ประชาสัมพันธ์
- 3) ตรวจสอบเอกสาร หลักฐาน และติดตามกรณีมีการแก้ไข
- 4) เสนอมหาวิทยาลัยอนุมัติ
- 5) ทำฎีกาเบิกจ่าย
- 6) รวบรวมและจัดทำฐานข้อมูล
- 7) สรุป และรายงานผลการดำเนินงานประจำปี

4.6.2 งานบริหารจัดการวารสารระดับชาติ มหาวิทยาลัยราชภัฏเพชรบุรี

- 1) ทำประกาศ ระเบียบ ข้อบังคับ แบบฟอร์มต่าง ๆ ที่เกี่ยวข้อง
- 2) ทำเว็บไซต์สำหรับการบริหารจัดการ
- 3) ทำคำสั่งแต่งตั้งบรรณาธิการ /Peer review
- 4) จัดประชุมคณะกรรมการ/บรรณาธิการ
- 5) ทำหนังสือตอบรับ/ปฏิเสธ และอื่น ๆ
- 6) จัดเก็บค่าตีพิมพ์
- 7) เบิกจ่ายค่าตอบแทน
- 8) จัดทำเล่มวารสารเผยแพร่
- 9) รักษามาตรฐานวารสาร
- 10) ประเมิน สรุป รายงานผลการดำเนินงาน

4.6.3 งานการนำเสนอผลงานวิจัย และการประชุมวิชาการระดับชาติ

- 1) เขียนโครงการ
- 2) ทำคำสั่งแต่งตั้งคณะทำงานและมอบหมายงาน
- 3) ประชาสัมพันธ์งาน
- 4) รับผิดชอบความ ส่งกรรมการพิจารณา และประกาศผล
- 5) จัดเตรียมนิทรรศการ ตารางนำเสนอ
- 6) จัดทำ Proceeding ประสานแหล่งตีพิมพ์ (วารสาร)
- 7) รวบรวมเอกสารการชำระค่าลงทะเบียน และนำส่งให้งานบริหารคลังและทรัพย์สินออก

ใบเสร็จให้กับผู้จ่ายเงิน

- 8) ประเมิน สรุป รายงานผลการดำเนินงาน

4.7 หน่วยบริหารจัดการวารสารนานาชาติและการประชุมวิชาการระดับนานาชาติ

4.7.1 งานบริหารจัดการวารสารนานาชาติ

- 1) ทำประกาศ ระเบียบ ข้อบังคับ แบบฟอร์มต่าง ๆ ที่เกี่ยวข้อง
- 2) ทำเว็บไซต์สำหรับการบริหารจัดการ
- 3) ทำคำสั่งแต่งตั้งบรรณาธิการ / Peer review
- 4) จัดประชุมคณะกรรมการ/บรรณาธิการ
- 5) ทำหนังสือตอบรับ/ปฏิเสธ และอื่น ๆ
- 6) จัดเก็บค่าตีพิมพ์
- 7) เบิกจ่ายค่าตอบแทน
- 8) จัดทำเล่มวารสารเผยแพร่
- 9) รักษามาตรฐานวารสาร
- 10) ประเมิน สรุป รายงานผลการดำเนินงาน

4.7.2 งานประชุมวิชาการระดับนานาชาติ

- 1) เขียนโครงการ
- 2) จัดทำคำสั่งแต่งตั้งคณะทำงานและมอบหมายงาน
- 3) ประชาสัมพันธ์การจัดงาน
- 4) รับสมัครบทความ ส่งกรรมการพิจารณา และประกาศผลการพิจารณา
- 5) จัดเตรียมนิทรรศการ ตารางนำเสนอ
- 6) จัดทำ Proceeding ประสานแหล่งตีพิมพ์ (วารสาร)
- 7) รวบรวมเอกสารการชำระค่าลงทะเบียน และนำส่งให้งานบริหารคลังและทรัพย์สินออก

ใบเสร็จให้กับผู้จ่ายเงิน

- 8) ประเมิน สรุป รายงานผลการดำเนินงาน

5. งานมาตรฐานการวิจัยและความเป็นเลิศ

5.1 หน่วยบริหารงานทั่วไป การเงิน และพัสดุ

5.1.1 งานการเงิน และพัสดุ

- 1) รวบรวมเอกสาร หลักฐานการจ่ายเงิน เพื่อจัดทำฎีกาเบิกเงินโครงการต่าง ๆ
- 2) คีย์ข้อมูลการเบิกเงินในระบบ 3D
- 3) ควบคุม ดูแล ตรวจสอบการเบิกจ่ายงบประมาณ ของแต่ละโครงการ
- 4) สรุปและรายงานผลการเบิกจ่ายงบประมาณประจำปี

5.1.2 งานประชาสัมพันธ์

- 1) วางแผนประชาสัมพันธ์ข้อมูลข่าวสารตามนโยบาย เป้าหมาย และพันธกิจของสถาบันวิจัยฯ
- 2) จัดทำสื่อประชาสัมพันธ์ทั้งภายนอก และภายใน ในช่องทางต่าง ๆ
- 3) เตรียมข้อมูลสำหรับการให้บริการและเผยแพร่ประชาสัมพันธ์
- 4) จัดเก็บข้อมูลสารสนเทศการประชาสัมพันธ์

5) ประเมินผล และรายงานผลการดำเนินงาน

5.1.3 งานธุรการ

- 1) ร่างหนังสือราชการ เสนอผู้บริหารตามลำดับ
- 2) รับ-ส่ง หนังสือและเอกสารต่าง ๆ
- 3) จัดเก็บเอกสารทางด้านงานธุรการ (รับ-ส่ง ทั่วไป)

5.2 หน่วยจริยธรรมการวิจัยในมนุษย์

5.2.1 งานบริหารจัดการและดูแลระบบ EC Submission

- 1) จัดทำคู่มือการใช้งาน และการติดตั้งระบบ
- 2) ดูแลการใช้งานระบบ ติดตามผล อัปเดต และแก้ไขปัญหาที่เกิดขึ้น
- 3) สอนวิธีการใช้งานระบบให้กับผู้ที่เกี่ยวข้อง
- 4) สรุปและรายงานผลการดำเนินงาน

5.2.2 งานตรวจสอบเอกสาร พิจารณา และติดตามการดำเนินการ

- 1) จัดทำคู่มือการดำเนินการ
- 2) ตรวจสอบเอกสารหลักฐานให้ครบถ้วน ถูกต้อง
- 3) ให้ข้อเสนอแนะ และส่งเอกสารคืนกรณีมีการปรับแก้
- 4) การจัดประชุมคณะกรรมการฯ เพื่อพิจารณา
- 5) การติดตามผลการแก้ไขตามมติของคณะกรรมการ
- 6) สรุปและรายงานผลการดำเนินงาน

5.2.3 งานออกใบรับรอง/ต่ออายุ/เพิกถอน ใบรับรอง

- 1) ตรวจสอบผลการพิจารณาจากคณะกรรมการ
- 2) ออกเอกสารใบรับรอง
- 3) ตรวจสอบสถานะใบรับรอง และแจ้งผู้เกี่ยวข้องกรณีหมดอายุ หรือเพิกถอน
- 4) สรุปและรายงานผลการดำเนินงาน

5.2.4 งานพัฒนาสมรรถนะบุคลากรด้านจริยธรรมการวิจัยในมนุษย์

- 1) จัดกิจกรรมอบรมให้ความรู้
- 2) จัดศึกษาดูงาน
- 3) สรุปและรายงานผลการดำเนินงาน

5.3 หน่วยจริยธรรมการวิจัยในสัตว์ทดลอง

5.3.1 งานตรวจสอบเอกสาร พิจารณา ติดตามการดำเนินการ และจัดเก็บข้อมูล

- 1) จัดทำคู่มือการดำเนินการ
- 2) ตรวจสอบเอกสารหลักฐานให้ครบถ้วน ถูกต้อง
- 3) ให้ข้อเสนอแนะ และส่งเอกสารคืนกรณีมีการปรับแก้
- 4) การจัดประชุมคณะกรรมการฯ เพื่อพิจารณา
- 5) การติดตามผลการแก้ไขตามมติของคณะกรรมการ

6) สรุปและรายงานผลการดำเนินงาน

5.3.2 งานออกใบรับรอง/ต่ออายุ/เพิกถอน ใบรับรอง

- 1) ตรวจสอบผลการพิจารณาจากคณะกรรมการ
- 2) ออกเอกสารใบรับรอง
- 3) ตรวจสอบสถานะใบรับรอง และแจ้งผู้เกี่ยวข้องกรณีหมดอายุ หรือเพิกถอน

สรุปและรายงานผลการดำเนินงาน

5.3.3 งานพัฒนาสมรรถนะบุคลากรด้านจริยธรรมการวิจัยในสัตว์ทดลอง

- 1) จัดกิจกรรมอบรมให้ความรู้
- 2) จัดศึกษาดูงาน
- 3) สรุปและรายงานผลการดำเนินงาน

5.4 หน่วยมาตรฐานความปลอดภัยทางเคมีในห้องปฏิบัติการ

5.4.1 งานตรวจสอบเอกสาร พิจารณา ติดตามการดำเนินการ และจัดเก็บข้อมูล

- 1) จัดทำคู่มือการดำเนินการ
- 2) ตรวจสอบเอกสารหลักฐานให้ครบถ้วน ถูกต้อง
- 3) ให้ข้อเสนอแนะ และส่งเอกสารคืนกรณีมีการปรับแก้
- 4) การจัดประชุมคณะกรรมการฯ เพื่อพิจารณา
- 5) การติดตามผลการแก้ไขตามมติของคณะกรรมการ
- 6) สรุปและรายงานผลการดำเนินงาน

5.4.2 งานออกใบรับรอง/ต่ออายุ/เพิกถอน ใบรับรอง

- 1) ตรวจสอบผลการพิจารณาจากคณะกรรมการ
- 2) ออกเอกสารใบรับรอง
- 3) ตรวจสอบสถานะใบรับรอง และแจ้งผู้เกี่ยวข้องกรณีหมดอายุ หรือเพิกถอน
- 4) สรุปและรายงานผลการดำเนินงาน

5.4.3 งานพัฒนาสมรรถนะบุคลากรด้านมาตรฐานความปลอดภัยทางเคมีในห้องปฏิบัติการ

- 1) จัดกิจกรรมอบรมให้ความรู้
- 2) จัดศึกษาดูงาน
- 3) สรุปและรายงานผลการดำเนินงาน

5.5 หน่วยมาตรฐานความปลอดภัยทางชีวภาพในห้องปฏิบัติการ

5.5.1 งานตรวจสอบเอกสาร พิจารณา ติดตามการดำเนินการ และจัดเก็บข้อมูล

- 1) จัดทำคู่มือการดำเนินการ
- 2) ตรวจสอบเอกสารหลักฐานให้ครบถ้วน ถูกต้อง
- 3) ให้ข้อเสนอแนะ และส่งเอกสารคืนกรณีมีการปรับแก้
- 4) การจัดประชุมคณะกรรมการฯ เพื่อพิจารณา
- 5) การติดตามผลการแก้ไขตามมติของคณะกรรมการ

6) สรุปและรายงานผลการดำเนินงาน

5.5.2 งานออกใบรับรอง/ต่ออายุ/เพิกถอน ใบรับรอง

- 1) ตรวจสอบผลการพิจารณาจากคณะกรรมการ
- 2) ออกเอกสารใบรับรอง
- 3) ตรวจสอบสถานะใบรับรอง และแจ้งผู้เกี่ยวข้องกรณีหมดอายุ หรือเพิกถอน
- 4) สรุปและรายงานผลการดำเนินงาน

5.5.3 งานพัฒนาสมรรถนะบุคลากรด้านมาตรฐานความปลอดภัยทางชีวภาพ

- 1) จัดกิจกรรมอบรมให้ความรู้
- 2) จัดศึกษาดูงาน
- 3) สรุปและรายงานผลการดำเนินงาน

5.6 หน่วยความเป็นเลิศ

5.6.1 งานบริหารจัดการศูนย์ความเป็นเลิศของมหาวิทยาลัย

- 1) ดูแลระบบและกลไก ในการจัดตั้งศูนย์ความเป็นเลิศ ศูนย์วิจัย และหน่วยวิจัย ของมหาวิทยาลัย
- 2) กำกับติดตามการดำเนินงานของศูนย์ความเป็นเลิศ ศูนย์วิจัย และหน่วยวิจัย ให้เป็นไปตามแผน
- 3) เผยแพร่ผลงานและนวัตกรรมที่ได้จากศูนย์ความเป็นเลิศ ศูนย์วิจัย และหน่วยวิจัย
- 4) ประสานและอำนวยความสะดวกให้นักวิจัยกับหน่วยงานต่าง ๆ เพื่อขับเคลื่อนการดำเนินงานของศูนย์ความเป็นเลิศ ศูนย์วิจัย และหน่วยวิจัย

5.6.2 งานบริหารจัดการศูนย์วิจัยและนวัตกรรมพืชกัญชาและพืชเสพติดสมุนไพรทางการแพทย์และการแพทย์ทางเลือก มหาวิทยาลัยราชภัฏเพชรบุรี

- 1) ดูแล จัดทำแผน ระบบและกลไก ในการบริหารจัดการศูนย์วิจัยและนวัตกรรมพืชกัญชา
- 2) ดำเนินงานตามแผน
- 3) รายงานผลการดำเนินงาน และเผยแพร่ผลการดำเนินงาน
- 4) ประสานการดำเนินงานกับนักวิจัย และหน่วยงาน ทั้งภายในและภายนอกมหาวิทยาลัย

โครงสร้างการบริหารงานสถาบันวิจัยและส่งเสริมศิลปวัฒนธรรม

โครงสร้างการบริหารงาน สถาบันวิจัยและส่งเสริมศิลปวัฒนธรรม



ภาพที่ 6 โครงสร้างการบริหารงานสถาบันวิจัยและส่งเสริมศิลปวัฒนธรรม

ข้อมูลบุคลากร สถาบันวิจัยและส่งเสริมศิลปวัฒนธรรม มหาวิทยาลัยราชภัฏเพชรบุรี

กลุ่มงาน	จำนวน	วุฒิการศึกษา				
		ประถมศึกษา 6	ปวส.	ปริญญาตรี	ปริญญาโท	ปริญญาเอก
กลุ่มผู้บริหาร	5	-	-	-	3	2
กลุ่มงานบริหารงานทั่วไป	3	1	-	2	-	-
กลุ่มงานวิจัยและพัฒนานวัตกรรม	5	-	-	3	1	1
กลุ่มงานพัฒนาท้องถิ่นและบริการวิชาการ	2	-	-	2	-	-
กลุ่มงานส่งเสริมศิลปวัฒนธรรม	1	-	-	1	-	-
เจ้าหน้าที่ประจำโครงการ	10	3	-	7	-	-
รวม	26	4	-	15	4	3

ที่	ประเภท	จำนวน
1	ข้าราชการพลเรือน	1
2	พนักงานมหาวิทยาลัย	12
3	พนักงานราชการ	3
4	ลูกจ้างชั่วคราวประจำโครงการ	10
	รวม	26

แผนการบรรจุอัตรากำลังของสถาบันวิจัยและส่งเสริมศิลปวัฒนธรรม มหาวิทยาลัยราชภัฏเพชรบุรี (ปีงบประมาณ พ.ศ. 2563 – 2567)

งาน/ฝ่าย	ตำแหน่งที่มีอยู่ (ปัจจุบัน)		ปี พ.ศ. (อัตรากำลังที่รับเพิ่ม)					หมายเหตุ
	ชื่อตำแหน่ง	จำนวนอัตรา	2566	2567	2568	2569	2570	
งานวิจัยและพัฒนานวัตกรรม	นักวิจัยชำนาญการ	-	-	-	-	-	-	หากในปีงบประมาณที่กำหนดไว้ยังไม่ได้รับบรรจุบุคลากร จะขออนุมัติเปิดรับสมัครในปีงบประมาณถัดไป
	นักวิจัยปฏิบัติการ/ชำนาญการ	2	-	-	-	-	-	
	เจ้าหน้าที่วิจัยปฏิบัติการ/ชำนาญการ	3	-	2	-	-	-	
	เจ้าหน้าที่ชั่วคราวประจำโครงการ	2	-	-	-	-	-	
งานพัฒนาท้องถิ่นและบริการวิชาการ	นักวิชาการศึกษาชำนาญการ	1	-	-	-	-	-	
	นักวิชาการศึกษาปฏิบัติการ/ชำนาญการ	1	-	2	-	-	-	
	เจ้าหน้าที่ชั่วคราวประจำโครงการ	7	-	-	-	-	-	
งานส่งเสริมศิลปวัฒนธรรม	นักวิชาการวัฒนธรรมชำนาญการ	-	-	-	-	-	-	
	นักวิชาการวัฒนธรรมปฏิบัติการ/ชำนาญการ	1	-	1	-	-	-	
	เจ้าหน้าที่ชั่วคราวประจำโครงการ	1	-	-	-	-	-	
งานบริหารงานทั่วไป	หัวหน้าสำนักงานผู้อำนวยการฯ	1	-	-	-	-	-	
	นักบริหารงานทั่วไปชำนาญการ	-	-	-	-	-	-	
	นักบริหารงานทั่วไปปฏิบัติการ/ชำนาญการ	2	-	-	-	-	-	
	เจ้าหน้าที่บริการ	1	-	-	-	-	-	
	นักวิเคราะห์นโยบายและแผนปฏิบัติการ/ชำนาญการ	-	-	-	-	-	-	
รวม		22	-	3	-	-	-	

ส่วนที่ 3

แผนกลยุทธ์สถาบันวิจัยและส่งเสริมศิลปวัฒนธรรม (พ.ศ.2567 – 2571)

วัตถุประสงค์ในการจัดแผนกลยุทธ์

การจัดทำแผนกลยุทธ์สถาบันวิจัย พ.ศ.2566-2570 และได้ทบทวนปรับปรุงให้สอดคล้องกับแผนยุทธศาสตร์มหาวิทยาลัยราชภัฏเพชรบุรี ระยะ 5 ปี (พ.ศ.2566-2570) มีวัตถุประสงค์ ดังต่อไปนี้

1. เพื่อพัฒนาศักยภาพของสำนักงานสถาบันวิจัยและส่งเสริมศิลปวัฒนธรรม ให้เป็นผู้นำการเปลี่ยนแปลงด้านการบริหารจัดการและมีรูปแบบการดำเนินงานในเชิงรุก
2. เพื่อพัฒนารูปแบบการดำเนินงานให้มีประสิทธิภาพ และเป็นกลไกสนับสนุนการขับเคลื่อนการดำเนินงานของมหาวิทยาลัยให้เป็นองค์กรแห่งการเรียนรู้ที่มีประสิทธิภาพสูง โดยนำหลักธรรมาภิบาล และเกณฑ์คุณภาพการศึกษามาเป็นเครื่องมือในการบริหาร
3. เพื่อกำหนดทิศทางในการดำเนินงานสำนักงานสถาบันวิจัยและส่งเสริมศิลปวัฒนธรรม ให้สอดคล้องและบรรลุตามนโยบายของมหาวิทยาลัย พร้อมทั้งมีการประเมินผลที่มีประสิทธิภาพ

นโยบายมหาวิทยาลัย

1. ด้านการศึกษา

ส่งเสริมและสนับสนุนการผลิตบัณฑิตให้มีอัตลักษณ์และสมรรถนะในศตวรรษที่ 21 มีสุขภาพและคุณภาพตามมาตรฐานมหาวิทยาลัย และมาตรฐานวิชาชีพ โดยพัฒนาหลักสูตรแบบบูรณาการเพิ่มโอกาสทางการศึกษาทุกช่วงวัย ที่สอดคล้องกับศักยภาพของพื้นที่และสอดคล้องกับยุทธศาสตร์ชาติและทันต่อการเปลี่ยนแปลง

2. ด้านการวิจัย

ส่งเสริมสนับสนุนการสร้างเครือข่าย เพื่อเพิ่มขีดความสามารถของนักวิจัย สร้างผลงานวิจัยและนวัตกรรม โดยบูรณาการศาสตร์ ให้ตอบสนองความต้องการของท้องถิ่น สอดรับกับยุทธศาสตร์ชาติ และสอดคล้องกับสภาพเศรษฐกิจ สังคมที่เปลี่ยนแปลง และเกิดการใช้ประโยชน์เชิงพาณิชย์

3. ด้านการพัฒนาท้องถิ่น

ส่งเสริมและสนับสนุนการประสานเครือข่ายในการพัฒนาศักยภาพของท้องถิ่น ให้เกิดความเข้มแข็งและยั่งยืน สอดคล้องกับสภาพเศรษฐกิจและสังคมที่เปลี่ยนแปลง และน้อมนำหลักปรัชญาเศรษฐกิจพอเพียงสู่การปฏิบัติอย่างเป็นรูปธรรม

4. ด้านการผลิตและส่งเสริมวิทยฐานะครู

ส่งเสริมและสนับสนุนการผลิตและพัฒนาครู ตลอดจนบุคลากรทางการศึกษา ให้มีสมรรถนะตามมาตรฐานและจรรยาบรรณในวิชาชีพครู สอดคล้องกับการเปลี่ยนแปลงและความต้องการในทศวรรษหน้า

5. ด้านการทะนุบำรุงศิลปวัฒนธรรม

ส่งเสริมศิลปวัฒนธรรม และความเป็นไทย สร้างเครือข่ายและบูรณาการ การสร้างองค์ความรู้ แห่งเรียนรู้ เพื่ออนุรักษ์ สืบสาน สร้างโอกาส และมูลค่าเพิ่มสู่เศรษฐกิจสร้างสรรค์ และการเผยแพร่สู่สากล

6. ด้านการอนุรักษ์สิ่งแวดล้อมและทรัพยากรธรรมชาติ

ส่งเสริม สนับสนุนการบริหารจัดการ การบำรุงรักษาและการใช้ประโยชน์จากทรัพยากรธรรมชาติและสิ่งแวดล้อมอย่างสมดุลและยั่งยืน

7. ด้านการบริหารจัดการ

พัฒนาคุณภาพการบริหารจัดการโดยยึดหลักธรรมาภิบาล และใช้เกณฑ์คุณภาพการศึกษาสู่องค์กรแห่งการเรียนรู้ที่มีคุณภาพตามมาตรฐานสากล เหมาะสมกับสังคมวิถีใหม่ (New Normal) ยืดหยุ่น (Resilience) และพร้อมนำการเปลี่ยนแปลง

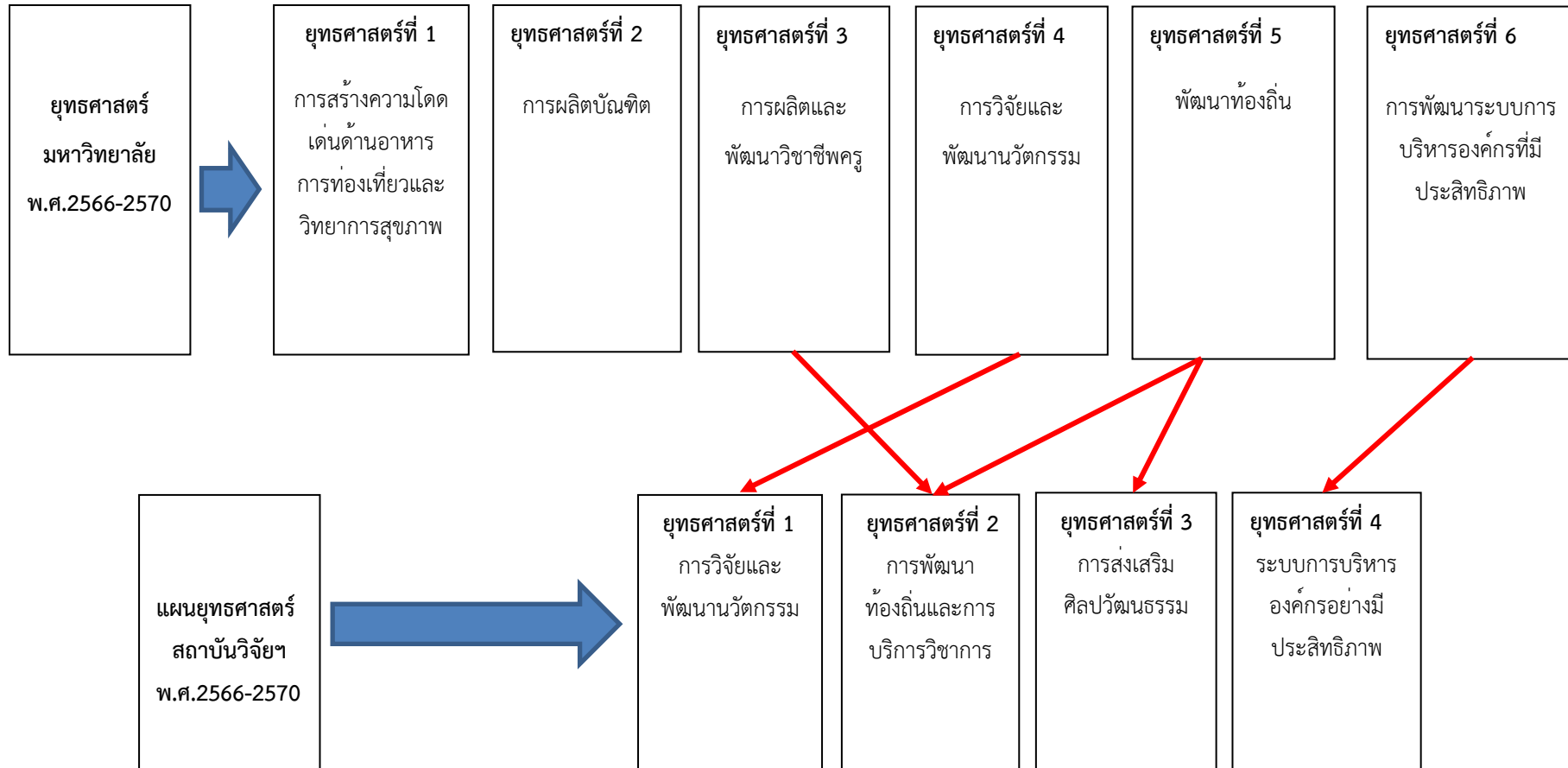
ประเด็นยุทธศาสตร์ของมหาวิทยาลัยราชภัฏเพชรบุรี

- ยุทธศาสตร์ที่ 1 การสร้างความโดดเด่นด้านอาหารและการท่องเที่ยว
- ยุทธศาสตร์ที่ 2 การยกระดับคุณภาพบัณฑิต
- ยุทธศาสตร์ที่ 3 การผลิตและพัฒนาอาชีพครู
- ยุทธศาสตร์ที่ 4 การวิจัยและพัฒนานวัตกรรม
- ยุทธศาสตร์ที่ 5 การพัฒนาท้องถิ่น
- ยุทธศาสตร์ที่ 6 การเพิ่มประสิทธิภาพการบริหาร

ประเด็นยุทธศาสตร์ที่เกี่ยวข้องกับสถาบันวิจัยและส่งเสริมศิลปวัฒนธรรม

- ยุทธศาสตร์ที่ 4 การวิจัยและพัฒนานวัตกรรม
- ยุทธศาสตร์ที่ 5 การพัฒนาท้องถิ่น
- ยุทธศาสตร์ที่ 6 การเพิ่มประสิทธิภาพการบริหาร

ความเชื่อมโยงยุทธศาสตร์ของสถาบันวิจัยและส่งเสริมศิลปวัฒนธรรม
พ.ศ. 2567-2571



ยุทธศาสตร์ที่ 1 การวิจัยและพัฒนานวัตกรรม

เป้าประสงค์

1. มีผลงานวิจัย นวัตกรรม และงานสร้างสรรค์ ที่สอดคล้องกับวิสัยทัศน์ของมหาวิทยาลัย เพื่อสร้างองค์ความรู้ที่มีศักยภาพในการนำไปใช้ประโยชน์ ต่อยอดสู่การพัฒนาชุมชนท้องถิ่น และประเทศได้อย่างยั่งยืน
2. มีงานวิจัย นวัตกรรม และงานสร้างสรรค์ ที่ได้รับทุนสนับสนุนจากแหล่งทุนภายนอก
3. มีหน่วยวิจัย นวัตกรรม หรืองานสร้างสรรค์เฉพาะทางที่เป็นเลิศ เพื่อตอบสนองความต้องการของชุมชนท้องถิ่น
4. มีนักวิจัย นักบริหารจัดการงานวิจัย หน่วยวิจัย และเครือข่ายวิจัย ที่มีความเข้มแข็งและมีศักยภาพในการพัฒนางานวิจัย นวัตกรรม และงานสร้างสรรค์ที่ตอบสนองความต้องการของท้องถิ่นและประเทศ
5. มีระบบ และกลไก ที่ส่งเสริมให้เกิดการแลกเปลี่ยนและทำงานร่วมกันระหว่างนักวิจัยและภาคีเครือข่าย ทั้งในและต่างประเทศ เพื่อยกระดับคุณภาพชีวิต และพัฒนาเศรษฐกิจของคนในชุมชน ท้องถิ่น พื้นที่ สังคม และการจัดการสิ่งแวดล้อมอย่างยั่งยืน
6. มีคลินิกวิจัย และระบบพี่เลี้ยง Trainer, Coach, Node เพื่อเป็นกลไกสนับสนุนการพัฒนางานวิจัยที่เข้มแข็ง และก้าวทันการเปลี่ยนแปลงของประเทศ
7. มี Research Utilization Review เพื่อเป็นแหล่งสนับสนุนการใช้ประโยชน์จากผลงานวิจัย และนวัตกรรม
8. มีผลงานวิจัย นวัตกรรม และงานสร้างสรรค์ทรัพย์สินทางปัญญา มีการนำไปใช้ประโยชน์ต่อยอดเชิงพาณิชย์ รวมถึงสร้างเครือข่ายความร่วมมือเพื่อสื่อสารสังคม
9. มีผลงานวิจัย นวัตกรรม และงานสร้างสรรค์ได้รับการยอมรับในระดับชาติและนานาชาติ

กลยุทธ์	ตัวชี้วัด	หน่วยนับ	เป้าหมาย					โครงการหลัก
			2567	2568	2569	2570	2571	
1. ยกระดับการบริหารงานวิจัย	1. งบประมาณจากทุนภายนอกที่ได้รับจากงานวิจัย และกิจกรรมที่เกี่ยวข้อง (ทุนวิจัย ประชุม สัมมนา การจดลิขสิทธิ์ สิทธิบัตร)	ล้านบาท	30	32	34	36	38	29. โครงการพัฒนาระบบกลไกการบริหารงานวิจัย และเครือข่ายการวิจัยสู่ความเป็นเลิศที่มีผลกระทบสูง

กลยุทธ์	ตัวชี้วัด	หน่วยนับ	เป้าหมาย					โครงการหลัก
			2567	2568	2569	2570	2571	
	2. ร้อยละของจำนวนบทความวิชาการ/บทความวิจัย ที่ได้รับการตีพิมพ์เผยแพร่ในระดับชาติต่ออาจารย์ประจำ	ร้อยละ	45	45	45	50	50	
	3. ร้อยละของจำนวนบทความวิชาการ /บทความวิจัย ที่ได้รับการตีพิมพ์เผยแพร่ในระดับนานาชาติต่ออาจารย์ประจำ	ร้อยละ	25	25	25	30	30	
2. พัฒนาศักยภาพบุคลากร	1. จำนวนงานหรือทุนสนับสนุนวิจัยที่สามารถต่อยอดสู่เชิงพาณิชย์	เรื่อง	10	12	14	16	18	30. โครงการพัฒนาศักยภาพนักวิจัยสู่ความเป็นเลิศที่มีผลกระทบสูง
3. ส่งเสริมคุณภาพงานวิจัยสู่นานาชาติและเชิงพาณิชย์	1. หน่วยบริการวิชาการหรือหน่วยประสานงาน TLO เพื่อต่อยอดผลงานวิจัยสู่เชิงพาณิชย์	หน่วย	1					31. โครงการพัฒนาความร่วมมือทางการวิจัยสู่นานาชาติและเชิงพาณิชย์

ยุทธศาสตร์ที่ 2 การพัฒนาท้องถิ่นและบริการวิชาการ

เป้าประสงค์

1. เชื่อมโยงการบริการวิชาการแก่สังคมกับรูปแบบ BCG เพื่อยกระดับเศรษฐกิจฐานรากสู่สากลอย่างยั่งยืน
2. มีแหล่งเรียนรู้จากบริบท ทรัพยากรชุมชน เช่น พิพิธภัณฑ์ ศูนย์การเรียนรู้ และนิทรรศการ

กลยุทธ์	ตัวชี้วัด	หน่วยนับ	เป้าหมาย					โครงการหลัก
			2567	2568	2569	2570	2571	
1. พัฒนาระบบ กลไก การมีส่วนร่วมของพหุภาคีเพื่อการพัฒนาท้องถิ่นอย่างยั่งยืน	1. ผลงานทางวิชาการที่ได้รับการต่อยอดจากการพัฒนาท้องถิ่น	ผลงาน	12	12	12	12	12	
	2. จำนวนชุมชนที่ได้รับการยกระดับมาตรฐานการให้บริการด้านอาหารและการท่องเที่ยว	ชุมชน	2	2	2	2	2	
ส่งเสริมและสนับสนุนการยกระดับผลิตภัณฑ์ท้องถิ่นเพื่อการต่อยอดเชิงพาณิชย์	3. จำนวนผลิตภัณฑ์จากชุมชน/สถานประกอบการที่ได้รับการต่อยอด	ผลิตภัณฑ์	3	3	3	3	3	
2. บูรณาการพันธกิจสู่การสร้างองค์กรต้นแบบแห่งการเรียนรู้ตลอดชีวิต	ศูนย์การเรียนรู้เพื่อการพัฒนาท้องถิ่น จังหวัดเพชรบุรี มหาวิทยาลัยราชภัฏเพชรบุรี	ศูนย์	1	1	1	1	1	

ยุทธศาสตร์ที่ 3 ส่งเสริมศิลปวัฒนธรรม

เป้าประสงค์

1. มีแหล่งเรียนรู้จากบริบท ทรัพยากรชุมชน เช่น พิพิธภัณฑ์ ศูนย์การเรียนรู้ และนิทรรศการ
2. ยกระดับผลงานสร้างสรรค์และผลิตภัณฑ์ทางวัฒนธรรมสู่เศรษฐกิจสร้างสรรค์และศิลปวัฒนธรรมในระดับชาติ
3. มีการแลกเปลี่ยนศิลปวัฒนธรรมงานสร้างสรรค์ / งานประชุมวิชาการในระดับนานาชาติ

กลยุทธ์	ตัวชี้วัด	หน่วยนับ	เป้าหมาย					โครงการหลัก
			2567	2568	2569	2570	2571	
1. พัฒนาระบบ กลไก การมีส่วนร่วมของพหุภาคีเพื่อการพัฒนาท้องถิ่นอย่างยั่งยืน	1. จำนวน กิจกรรม ศิลปวัฒนธรรม งานสร้างสรรค์ /งานประชุมวิชาการที่มีการแลกเปลี่ยนหรือเผยแพร่	ผลงาน	5	7	9	11	13	
2. บูรณาการพันธกิจสู่การสร้างองค์กรต้นแบบแห่งการเรียนรู้ตลอดชีวิต	1. ศูนย์การเรียนรู้เพื่อการพัฒนาท้องถิ่น จังหวัดเพชรบุรี มหาวิทยาลัยราชภัฏเพชรบุรี	ศูนย์	1	1	1	1	1	

ยุทธศาสตร์ที่ 4 ระบบการบริหารองค์กรอย่างมีประสิทธิภาพ

เป้าประสงค์

1. มีการบริหารจัดการอย่างเป็นระบบสอดคล้องตามหลักธรรมาภิบาล และใช้ระบบควบคุมคุณภาพการศึกษาเป็นส่วนหนึ่งของการบริหารงาน
2. เป็นสถาบันที่ใช้เทคโนโลยีที่ทันสมัย (E-office) ในการบริหารจัดการ
3. บุคลากรมีความเชี่ยวชาญในสายงานโดยสามารถปฏิบัติงานได้อย่างมืออาชีพ
4. เป็นสำนักงานสีเขียว

กลยุทธ์	ตัวชี้วัด	หน่วยนับ	เป้าหมาย					โครงการหลัก
			2567	2568	2569	2570	2571	
1. บูรณาการพันธกิจโดยการใช้ soft power เพื่อการสื่อสาร และการสร้างภาพลักษณ์ที่ดี ขององค์กรการพัฒนา กระบวนการสื่อสารและการ สร้างภาพลักษณ์ที่ดี	1. ผลประเมินความพึงพอใจ และไม่ พึงพอใจต่อการให้บริการ	ค่าเฉลี่ยผลสำรวจ ความพึงพอใจ	4.51	4.55	4.60	4.70	4.80	
	2. ผลการสำรวจตามดัชนี วัดสภาพแวดล้อมในการทำงาน Happy index	ค่าเฉลี่ย	3.51	3.51	3.51	3.51	3.51	
	3. ผลการประเมินความผูกพันของ บุคลากรต่อมหาวิทยาลัย	ค่าเฉลี่ย	3.51	3.51	3.51	3.51	3.51	
2. ปรับปรุงสำนักงานเพื่อเข้าสู่ สำนักงานสีเขียว	1. ผลประเมินการพัฒนาสำนักงานสีเขียว (Green office)		ระดับ 4					

กลยุทธ์	ตัวชี้วัด	หน่วยนับ	เป้าหมาย					โครงการหลัก
			2567	2568	2569	2570	2571	
	<p>ระดับความสำเร็จการพัฒนาสู่สำนักงานสีเขียว (Green office) ประเมินจากค่าของตัวชี้วัด</p> <p>ระดับ 1 มีการสำรวจประเด็นปัญหาด้านสิ่งแวดล้อม การใช้พลังงานและทรัพยากรภายในสำนักงาน รวมถึงการดำเนินงาน Green office ตามเกณฑ์การตรวจสอบประกอบด้วย 7 หมวด ในคู่มือการประเมินสำนักงานสีเขียว (Green Office) ของกรมส่งเสริมคุณภาพสิ่งแวดล้อม</p> <p>ระดับ 2 มีการระบุประเด็นและประเมินปัญหาสิ่งแวดล้อมกำหนดลำดับความสำคัญ การใช้ทรัพยากรและพลังงาน แล้วนำมาวางแผนจัดทำโครงการ/กิจกรรม กำหนดผู้รับผิดชอบ ดำเนินการ</p> <p>ระดับ 3 มีการกำหนดนโยบาย เผยแพร่นโยบาย และมาตรการ ผลักดันให้บุคลากรมีความตระหนัก สร้างจิตสำนึกให้บุคลากรในสำนักงาน</p> <p>ระดับ 4 มีการประเมินความสำเร็จของโครงการ/กิจกรรมในข้อ 2 ทบทวนและการปรับปรุงนโยบายสิ่งแวดล้อมและรายงานต่อ คณะกรรมการประจำหน่วยงานและผู้บริหาร มหาวิทยาลัย พร้อมทั้งนำเสนอแนะมาพัฒนาปรับปรุง</p> <p>ระดับ 5 ผ่านการรับรองการประเมินเป็นสำนักงานสีเขียว (Green office) ร้อยละ 60 ขึ้นไป</p>	<p>ระดับ</p> <p>ความสำเร็จ</p> <p>พิจารณา</p> <p>เกณฑ์การประเมิน</p>		ระดับ 4	ระดับ 4	ระดับ 4	ระดับ 4	

แผนพัฒนาคุณภาพ (Improvement Plan) ปีการศึกษา 2566
คณะ/หน่วยงานสนับสนุนวิชาการ สถาบันวิจัยและส่งเสริมศิลปวัฒนธรรม

ลำดับ	ลำดับความสำคัญของข้อเสนอแนะ /เหตุผลที่พัฒนา	กิจกรรมที่จะพัฒนา	ตัวชี้วัด (Leading indicators/ Lagging indicators)	ระยะเวลา ดำเนินการ	ผู้รับผิดชอบ
1	ให้มีการกำกับติดตามการดำเนินงาน โดย คณะกรรมการด้านศิลปวัฒนธรรม โดยเฉพาะ เพื่อการขับเคลื่อนงานด้าน ศิลปวัฒนธรรมโดยผู้ที่เกี่ยวข้อง	1. จัดตั้งคณะกรรมการขับเคลื่อน ด้านศิลปวัฒนธรรม ทั้งบุคลากร ภายในและภายนอก 2. ระบบและกลไกการเก็บตัวชี้วัด ด้านศิลปวัฒนธรรมให้มี ประสิทธิภาพ	1. คณะกรรมการขับเคลื่อน งานศิลปวัฒนธรรม จำนวน 1 คำสั่ง 2. ระบบและกลไกในการ จัดเก็บตัวชี้วัดด้าน ศิลปวัฒนธรรม จำนวน 1 ระบบ	มกราคม – สิงหาคม 2567	- งานส่งเสริมศิลปวัฒนธรรม
2	ควรขยายผลเพื่อสนับสนุนการบูรณาการ การจัดการเรียนการสอนการวิจัย บริการ วิชาการกับศิลปวัฒนธรรมสู่การสร้างองค์ ความรู้ให้หลากหลายสาขาวิชามากยิ่งขึ้น	1. จัดโครงการ/กิจกรรมที่มีการ บูรณาการการทำงานตามพันธกิจ ทั้งด้านวิจัย บริการวิชาการ ศิลปวัฒนธรรม	1. จำนวนกิจกรรมที่มีการ บูรณาการการงานวิจัย บริการ วิชาการ ศิลปวัฒนธรรม จำนวน 1 กิจกรรม	ตุลาคม 2566 – กันยายน 2567	- งานวิจัยและพัฒนานวัตกรรม - งานพัฒนาท้องถิ่นและบริการ วิชาการ - งานส่งเสริมศิลปวัฒนธรรม

แผนพัฒนาคุณภาพ
(จากผลการประเมินรายงานการติดตาม ตรวจสอบ และประเมินผลงานของมหาวิทยาลัย
ประจำปีงบประมาณ พ.ศ. 2566)

ประเด็นเสนอแนะ	กิจกรรม/แผนงานที่จะพัฒนา	ตัวชี้วัดความสำเร็จ	เป้าหมาย	ระยะเวลา ดำเนินการ	ผู้รับผิดชอบ
1. ควรจัดทำรายงานผลการดำเนินงานให้จับต้องได้ โดยระบุจำนวนครั้งวันที่ประชุมด้วยเพื่อให้เห็นถึงความตั้งใจพัฒนางานของสถาบันฯ	รายงานผลการกำกับติดตาม โครงการ/กิจกรรมตามแผนปฏิบัติ ราชการ	- จำนวนครั้งในการ รายงาน	- ทุกไตรมาส	ตุลาคม 2565 – กันยายน 2566	งาน บริหารงาน ทั่วไป
2. ควรจัดทำโครงการและการใช้จ่ายงบประมาณที่ต้องใช้ในแต่ละโครงการสถาบันฯ มีผลการดำเนินงานในระดับดีเยี่ยมแต่การเบิกจ่ายงบประมาณไม่สะท้อนผลการดำเนินงาน ทั้งนี้ สถาบันฯ สะท้อนว่ามีปัญหาเรื่องการเบิกจ่าย ซึ่งควรศึกษาเรื่องระเบียบและวิธีการเบิกจ่ายเพื่อให้การเบิกจ่ายไม่เป็นอุปสรรคในการดำเนินโครงการ	- รายงานผลการกำกับติดตาม โครงการ/กิจกรรมตามแผนปฏิบัติ ราชการ - กิจกรรมแลกเปลี่ยนเรียนรู้เรื่อง การเบิกจ่ายงบประมาณโครงการ	- จำนวนครั้งในการ รายงาน - จำนวนครั้งในการจัด กิจกรรม	- ทุกไตรมาส - 2 ครั้ง	ตุลาคม 2565 – กันยายน 2566	งาน บริหารงาน ทั่วไป

ส่วนที่ 4

การบริหารแผนสู่การปฏิบัติและการติดตามประเมินผล

กลไกในการบริหารแผนยุทธศาสตร์สถาบันวิจัยและพัฒนาสู่การปฏิบัติ

ในการนำแผนยุทธศาสตร์ของสถาบันวิจัยและส่งเสริมศิลปวัฒนธรรม พัฒนาไปสู่การปฏิบัติ และการติดตามประเมินผลนั้น สถาบันวิจัยและส่งเสริมศิลปวัฒนธรรมดำเนินการดังต่อไปนี้

การนำไปสู่การปฏิบัติ

1. ผู้บริหารสถาบันวิจัยและส่งเสริมศิลปวัฒนธรรม เป็นผู้รับผิดชอบหลักในแต่ละประเด็นยุทธศาสตร์/กลยุทธ์/ตัวชี้วัด และใช้เป็นแนวทาง รวมทั้งสร้างความเข้าใจในการดำเนินงานและเน้นการดำเนินงานที่มีส่วนร่วมของบุคลากรทุกฝ่ายโดยแต่งตั้งคณะกรรมการดำเนินงานตามแผนยุทธศาสตร์ของสถาบันวิจัยและส่งเสริมศิลปวัฒนธรรม

2. ผู้บริหารสถาบันวิจัยและส่งเสริมศิลปวัฒนธรรม มอบนโยบายให้บุคลากรในหน่วยงานเป็นผู้รับผิดชอบร่วมในแต่ละประเด็นยุทธศาสตร์ พร้อมทั้งให้บุคลากรดำเนินงานภายใต้ยุทธศาสตร์ และเป้าประสงค์เดียวกัน และการอนุมัติงบประมาณเพื่อดำเนินการโครงการต่าง ๆ จะต้องเป็นกิจกรรม/โครงการที่สนับสนุนให้กลยุทธ์ต่าง ๆ ของสถาบันวิจัยและส่งเสริมศิลปวัฒนธรรมดำเนินงานไปสู่ความสำเร็จ

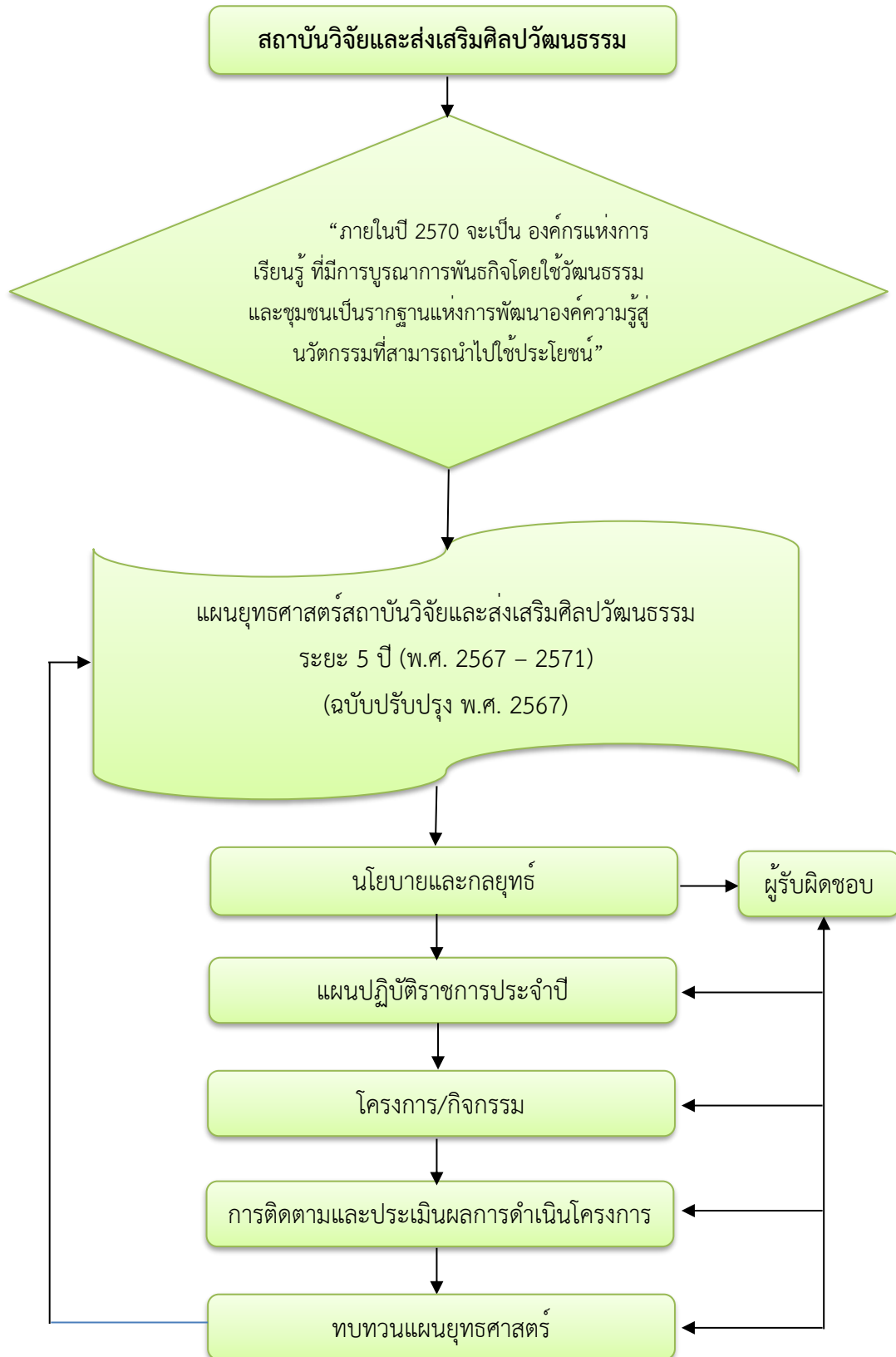
3. แผนยุทธศาสตร์ของสถาบันวิจัยและส่งเสริมศิลปวัฒนธรรมได้กำหนดตัวชี้วัดของการดำเนินงานอย่างชัดเจน เพื่อการติดตามผล เมื่อบุคลากรเสนอกิจกรรม/โครงการและผ่านการอนุมัติแล้ว สถาบันวิจัยฯ จะบรรจุกิจกรรม/โครงการเหล่านั้นในแผนปฏิบัติราชการประจำปีในแต่ละประเด็นยุทธศาสตร์ของสถาบันวิจัยและส่งเสริมศิลปวัฒนธรรมเพื่อการติดตามผลการดำเนินงานต่อไป

4. เมื่อสถาบันวิจัยและส่งเสริมศิลปวัฒนธรรมได้รับอนุมัติกิจกรรม/โครงการจากมหาวิทยาลัยแล้ว ให้บุคลากรจัดทำแผนปฏิบัติราชการประจำปีของสถาบันวิจัยและส่งเสริมศิลปวัฒนธรรม ที่สอดคล้องกับแผนยุทธศาสตร์ของสถาบันวิจัยและส่งเสริมศิลปวัฒนธรรม รวมทั้งมีการผลักดันและเร่งรัดให้การดำเนินงานตามกิจกรรม/โครงการต่าง ๆ บรรลุตามวัตถุประสงค์

5. ให้แต่ละงานรายงานผลการดำเนินงานตามตัวชี้วัดของโครงการตามที่ปรากฏในแผนปฏิบัติราชการประจำปีของสถาบันวิจัยและส่งเสริมศิลปวัฒนธรรมและตัวชี้วัดของแผนยุทธศาสตร์ที่เกี่ยวข้อง และจัดทำรายงานผลการดำเนินงานของแต่ละส่วนงานอย่างน้อยปีละ 2 ครั้ง ทั้งนี้ให้รายงานผลการดำเนินงานภายใน 30 วันหลังสิ้นสุดไตรมาสที่ 2 และสิ้นสุดปีงบประมาณ

6. ให้ผู้บริหารที่เป็นผู้รับผิดชอบหลักในแต่ละประเด็นยุทธศาสตร์กำกับติดตามการดำเนินงานตามประเด็นยุทธศาสตร์ พร้อมทั้งสรุปประเด็นปัญหา และอุปสรรคต่าง ๆ ในการดำเนินงานต่อผู้อำนวยการสถาบันวิจัยและส่งเสริมศิลปวัฒนธรรมปีละ 2 ครั้ง ทั้งนี้ให้รายงานผลการดำเนินงานภายใน 30 วัน หลังจากได้รับรายงานจากผู้รับผิดชอบ เพื่อรายงานต่อคณะกรรมการประจำสถาบันวิจัยและส่งเสริมศิลปวัฒนธรรม

แผนภูมิแสดงการนำยุทธศาสตร์สถาบันวิจัยและส่งเสริมศิลปวัฒนธรรมสู่การปฏิบัติ



การติดตามประเมินผล

สถาบันวิจัยและส่งเสริมศิลปวัฒนธรรม รายงานผลการดำเนินงานตามแผนปฏิบัติการประจำปีของสถาบันวิจัยและส่งเสริมศิลปวัฒนธรรม แก่คณะกรรมการประจำสถาบัน เพื่อขอคำแนะนำและข้อเสนอแนะในการดำเนินโครงการและกิจกรรม โดยรวบรวมและวิเคราะห์ข้อมูลทั้งในเชิงปริมาณและเชิงคุณภาพ จัดทำเป็นข้อมูลเพื่อใช้ประกอบการวางแผนการดำเนินงานให้สอดคล้องกับเป้าหมาย ทรัพยากร และบริบทที่เปลี่ยนแปลง รวมทั้งเป็นข้อมูลเพื่อกำหนดนโยบายและแนวทางในการบริหารงานต่อไป

ภาคผนวก



คำสั่งมหาวิทยาลัยราชภัฏเพชรบุรี

ที่ ๒๑๒๗/๒๕๖๖

เรื่อง แต่งตั้งคณะกรรมการบริหารสถาบันวิจัยและส่งเสริมศิลปวัฒนธรรม

เพื่อให้การบริหารงานของสถาบันวิจัยและส่งเสริมศิลปวัฒนธรรม ดำเนินไปด้วยความเรียบร้อย และมีประสิทธิภาพ เป็นไปตามประกาศมหาวิทยาลัยราชภัฏเพชรบุรี เรื่องคณะกรรมการบริหารคณะ วิทยาลัย หรือหน่วยงานที่เรียกชื่ออย่างอื่นที่มีฐานะเทียบเท่าคณะ พ.ศ. ๒๕๖๒ จึงแต่งตั้งคณะกรรมการบริหารสถาบันวิจัย และส่งเสริมศิลปวัฒนธรรม ดังนี้

๑. อาจารย์ ดร.ทวีพัฒน์ วิจิตรปัญญารักษ์	ประธานกรรมการ
๒. อาจารย์ภาคย์ พรหมณ์แก้ว	กรรมการ
๓. อาจารย์ปองพล รักการงาน	กรรมการ
๔. ผู้ช่วยศาสตราจารย์ ดร.วรรณวิภา มัชฌมนันท์	กรรมการ
๕. นางสาวศศิวิมล กาหลง	กรรมการ
๖. นางสาวชนานุช เงินทอง	กรรมการ
๗. นางสาวพิชชานันท์ กรีตกราย	กรรมการ
๘. ดร.บัณฑิตพงษ์ ศรีอำนาจ	กรรมการ
๙. นายเลิศฤทธิ์ พัฒนพร	กรรมการ
๑๐. นางสาวณภัค เชื้อเพชร	กรรมการ
๑๑. นางสาวภัทรานิษฐ์ กุลวัฒน์โกคิน	กรรมการ
๑๒. นางสาววณิชยา ทองสมนึก	กรรมการ
๑๓. นางสาวทิพย์วรรณ ทองสัมฤทธิ์	กรรมการและเลขานุการ
๑๔. นางสาวนงลักษณ์ ขาวผ่อง	กรรมการและผู้ช่วยเลขานุการ
๑๕. นางสาวศศิภาญจน์ พูลผิว	กรรมการและผู้ช่วยเลขานุการ

ทั้งนี้ ให้คณะกรรมการบริหารสถาบันวิจัยและส่งเสริมศิลปวัฒนธรรม มีหน้าที่ดังนี้

๑) ร่วมวางแผน กำหนดนโยบายในการดำเนินงานตามภารกิจของหน่วยงานให้สอดคล้องกับ ยุทธศาสตร์มหาวิทยาลัยราชภัฏเพชรบุรี

๒) ดำเนินการจัดทำและรายงานผลแผนยุทธศาสตร์ แผนปฏิบัติราชการ แผนบริหารความเสี่ยง แผนควบคุมภายใน และแผนงานอื่น ๆ ที่เกี่ยวข้องของหน่วยงานให้บรรลุตามวัตถุประสงค์ของหน่วยงาน

๓) ควบคุม ติดตาม แก้ปัญหาการปฏิบัติงานภายในสถาบันวิจัยและส่งเสริมศิลปวัฒนธรรมให้เป็นไปตามแผนที่วางไว้ได้อย่างมีประสิทธิภาพ

๔) พิจารณากลับกรองการดำเนินงานต่าง ๆ ก่อนเสนอคณะกรรมการประจำสถาบันวิจัยฯ


๕) รายงานผลการดำเนินงานของหน่วยงานต่อคณะกรรมการประจำสถาบันวิจัยฯ

๖) เสนอแผน วิธีปฏิบัติงาน และข้อเสนอแนะการปฏิบัติงานในความรับผิดชอบอย่างสม่ำเสมอเพื่อรับฟังข้อคิดเห็นและแนวทางการปรับปรุงงาน

๗) แต่งตั้งคณะกรรมการหรืออนุกรรมการหรือบุคคลใดบุคคลหนึ่ง เพื่อทำการใด ๆ อันอยู่ในอำนาจหน้าที่ของคณะกรรมการ

๘) ปฏิบัติงานอื่น ๆ ตามที่มหาวิทยาลัยมอบหมาย

สั่ง ณ วันที่ ๒๕ ธันวาคม พ.ศ. ๒๕๖๖



(ผู้ช่วยศาสตราจารย์ ดร.เสนาะ กลิ่นงาม)
อธิการบดีมหาวิทยาลัยราชภัฏเพชรบุรี

คำนิยาม

- 12 คุณลักษณะขององค์กรแห่งการเรียนรู้

1. องค์กรที่มีความคาดหวังสูงและปรับตัวได้เร็วทันต่อเหตุการณ์
2. องค์กรที่เร่งรัดในการพัฒนากระบวนการ ผลิตภัณฑ์ และบริการใหม่ๆ
3. องค์กรที่เรียนรู้ได้รวดเร็วและมีประสิทธิภาพ แล้วใช้ความรู้เพื่อการพัฒนาตนเองอย่างต่อเนื่อง
4. องค์กรที่จัดให้มีการถ่ายทอดความรู้อย่างทั่วถึง
5. องค์กรที่เรียนรู้ความผิดพลาดของตนและคนอื่นอย่างมีประสิทธิภาพ
6. องค์กรที่ทุกคนทำงานด้วยใจ กาย และสมองอย่างมีประสิทธิภาพ
7. องค์กรที่ทำงานได้รวดเร็วแต่ได้ผลมาก
8. องค์กรที่ที่มีการกระตุ้นและเสริมพลังของคนในองค์กรอย่างต่อเนื่อง และมีการพัฒนาอย่างสม่ำเสมอ
9. องค์กรที่ดำเนินงานอย่างเป็นธรรม โปร่งใส เข้าใจเป้าหมายเดียวกัน
10. องค์กรที่มีลักษณะการบริหารในแนวราบ ยืดหยุ่น และกระจายอำนาจ ตลอดจนความรับผิดชอบที่

มีการควบคุมคุณภาพอย่างจริงจัง

11. องค์กรที่มีระบบข้อมูลสารสนเทศที่เป็นระบบ ทันสมัย พร้อมใช้งาน
12. องค์กรที่ทุกคนมีส่วนร่วมในการคิดและการทำงาน

