



# คู่มืองานประกัน คุณภาพภายใน



สถาบันวิจัยและส่งเสริมศิลปวัฒนธรรม

ประจำปี 2566

## คำนำ

พระราชบัญญัติการศึกษาแห่งชาติ พ.ศ. 2542 แก้ไขเพิ่มเติม (ฉบับที่ 2) พ.ศ.2545 และแก้ไขเพิ่มเติม (ฉบับที่ 3) พ.ศ.2553 มีจุดมุ่งหมายและหลักการของการจัดการศึกษาที่มุ่งเน้นคุณภาพทุกระดับ พัฒนาคุณภาพกำหนดให้หน่วยงานต้นสังกัดและสถานศึกษาต้องจัดให้มีระบบการประกันคุณภาพภายใน สถานศึกษา และให้ถือว่าการประกันคุณภาพการศึกษาภายในเป็นส่วนหนึ่งของกระบวนการบริหารการศึกษา ที่ต้องดำเนินการอย่างต่อเนื่อง โดยจัดทำรายงานประจำปีเสนอต่อหน่วยงานต้นสังกัด และเปิดเผยต่อ สาธารณชน เพื่อไปสู่การพัฒนาคุณภาพและมาตรฐานการศึกษา และเพื่อรองรับการประกันคุณภาพภายนอก สถาบันวิจัยและส่งเสริมศิลปวัฒนธรรม มีเป้าหมายที่จะดำเนินการส่งเสริมและพัฒนาการศึกษาในระดับอุดมศึกษา ให้เป็นไปอย่างมีประสิทธิภาพและมีคุณภาพตามมาตรฐานสากล โดยมีกระบวนการประกัน คุณภาพการศึกษาภายในที่เป็นระบบ เป็นเครื่องมือสนับสนุนโดยได้รับความร่วมมือจากทุกหน่วยงานใน สถาบันวิจัยและส่งเสริมศิลปวัฒนธรรม จึงได้จัดทำคู่มือการประกันคุณภาพการศึกษานี้ขึ้น โดยมี วัตถุประสงค์เพื่อใช้เป็นแนวทางปฏิบัติ ในการพัฒนาคุณภาพการจัดการศึกษา เพื่อความมีประสิทธิภาพ รวมทั้ง มีความพร้อมที่จะรองรับการประเมินคุณภาพการศึกษาภายนอก ประจำปีงบประมาณ 2566 ซึ่ง สถาบันวิจัยและส่งเสริมศิลปวัฒนธรรม ได้พิจารณาจากบริบทและความเหมาะสมของมหาวิทยาลัย ผลของการประเมินคุณภาพภายในและการประเมินคุณภาพภายนอกที่สอดคล้องกับแนวทางการประเมินคุณภาพภายนอกจากสำนักงานคณะกรรมการการอุดมศึกษา (สกอ.) พร้อมทั้งเผยแพร่ต่อสาธารณชน

# สารบัญ

	หน้า
ข้อมูลพื้นฐานของสถาบันวิจัยและส่งเสริมศิลปวัฒนธรรม	3
โครงสร้างการบริหารงาน	5
การวิเคราะห์สภาพแวดล้อมภายในและภายนอกองค์กร (SWOT)	6
สภาพปัจจุบันของสถาบันวิจัยและส่งเสริมศิลปวัฒนธรรม	7
กลยุทธ์สถาบันวิจัยและส่งเสริมศิลปวัฒนธรรม ( พ.ศ.2558 – 2562 )	11
ระบบประกันคุณภาพการศึกษาระดับหน่วยงานสนับสนุนวิชาการ	12
ระบบประกันคุณภาพการศึกษาภายในของสถาบันวิจัยและส่งเสริมศิลปวัฒนธรรม	22

## ข้อมูลพื้นฐานของสถาบันวิจัยและส่งเสริมศิลปวัฒนธรรม

### ประวัติความเป็นมาสถาบันวิจัยและส่งเสริมศิลปวัฒนธรรมสถาบันวิจัยและส่งเสริมศิลปวัฒนธรรม

สถาบันวิจัยและส่งเสริมศิลปวัฒนธรรม เดิมคือ สำนักศิลปวัฒนธรรม มีพันธกิจทำนุบำรุงศิลปวัฒนธรรม ศูนย์วิจัยทำหน้าที่ส่งเสริมการวิจัย ศูนย์ฝึกอบรมและบริการวิชาการ ทำหน้าที่บริการวิชาการ ต่อมาศูนย์วิจัยและศูนย์ฝึกอบรมได้ยุบรวมเป็นหน่วยงานเดียวกันในปี พ.ศ. 2538 ได้เปลี่ยนชื่อเป็น สำนักวิจัย ตามพระราชบัญญัติสถาบันราชภัฏ พ.ศ. 2538 และในปี 2542 วันที่ 12 ตุลาคม 2542 ได้มีการปรับปรุงโครงสร้างการบริหารงานตามพระราชบัญญัติสถาบันราชภัฏ พ.ศ. 2542 ได้เปลี่ยนชื่อเป็น สำนักวิจัยและบริการวิชาการ และต่อมาในปี พ.ศ. 2547 วันที่ 14 มิถุนายน 2547 ได้มีการปรับปรุงโครงสร้างมหาวิทยาลัยราชภัฏเพชรบุรีอีกครั้งหนึ่ง จึงมีผลทำให้สำนักวิจัยและบริการวิชาการและสำนักศิลปวัฒนธรรมยุบรวมกันมีชื่อใหม่ว่า “สถาบันวิจัยและส่งเสริมศิลปวัฒนธรรม”

สถาบันวิจัยและส่งเสริมศิลปวัฒนธรรม เป็นหน่วยงานที่มีฐานะเทียบเท่าคณะในมหาวิทยาลัยราชภัฏเพชรบุรี มีภารกิจเกี่ยวกับการดำเนินการ สนับสนุน ส่งเสริมการวิจัยเพื่อพัฒนาท้องถิ่น การบริการวิชาการที่สร้างความเข้มแข็งแก่ชุมชน การส่งเสริมคุณภาพการศึกษาโรงเรียนตำรวจตระเวนชายแดนตามโครงการอันเนื่องมาจากพระราชดำริ รวมถึงงานส่งเสริมคุณธรรมจริยธรรมและศาสนา งานอนุรักษ์สิ่งแวดล้อมธรรมชาติและศิลปกรรมท้องถิ่น งานต่อยอดภูมิปัญญาท้องถิ่น งานวิจัยส่งเสริมเผยแพร่และสืบสานวัฒนธรรม ตลอดจนงาน หอวัฒนธรรม

ต่อมา สถาบันวิจัยฯ ได้มีการทบทวนแผนกลยุทธ์การดำเนินงานเพื่อให้สอดคล้องกับวิสัยทัศน์ของมหาวิทยาลัยราชภัฏเพชรบุรีที่จะเป็น “มหาวิทยาลัยที่ความโดดเด่นด้านอาหาร การท่องเที่ยว และวิทยาการสุขภาพ” และนโยบายการดำเนินงานของกระทรวงการอุดมศึกษา วิทยาศาสตร์ วิจัยและนวัตกรรม (อว.) สถาบันวิจัยฯ จึงได้ปรับเปลี่ยนภารกิจการดำเนินงานเพื่อให้สอดคล้องกับเป้าหมายของมหาวิทยาลัยราชภัฏเพชรบุรี ดำเนินงานออกเป็น 4 งาน คือ งานวิจัยและพัฒนานวัตกรรม งานพัฒนาท้องถิ่นและบริการวิชาการ งานส่งเสริมศิลปวัฒนธรรม และงานบริหารงานทั่วไป ที่เน้นรูปแบบการดำเนินงานที่สามารถตอบโจทย์ผู้ใช้บริการของหน่วยงานทั้งภาครัฐ ภาคเอกชน ชุมชนท้องถิ่น กระทั่ง อาจารย์ บุคลากรฝ่ายในมหาวิทยาลัย เพื่อที่จะไปสู่เป้าหมายการพัฒนาที่ยั่งยืน (SDGs) โดยนำเอางานทั้ง 4 ด้านมาสนับสนุนการดำเนินงานของมหาวิทยาลัย

### ปรัชญา

“องค์กรเข้มแข็ง เครือข่ายเข้มแข็ง สู่การพัฒนาท้องถิ่นที่ส่งผลกระทบอย่างยั่งยืน”

### วิสัยทัศน์

“ภายในปี 2570 จะเป็น องค์กรแห่งการเรียนรู้ ที่มีการบูรณาการพันธกิจโดยใช้วัฒนธรรมและชุมชน เป็นรากฐานแห่งการพัฒนาองค์ความรู้สู่นวัตกรรมที่สามารถนำไปใช้ประโยชน์”

## เอกลักษณ์

เป็นองค์กรที่มีการบูรณาการทำงานกับเครือข่ายความร่วมมือได้อย่างมีประสิทธิภาพ

## อัตลักษณ์

บริการดี บูรณาการเด่น เน้นสร้างความร่วมมือและเครือข่าย

## พันธกิจ

1. สนับสนุนและบริหารงานวิจัย มุ่งสร้างองค์ความรู้ใหม่โดยการพัฒนางานวิจัย นวัตกรรม และงานสร้างสรรค์ เพื่อยกระดับคุณภาพชีวิต เพิ่มศักยภาพการแข่งขันให้กับชุมชนท้องถิ่น และเป็นต้นแบบในการพัฒนาชุมชนท้องถิ่นและประเทศตามมาตรฐานสากล
2. สร้างนักวิจัยใหม่และนักบริหารจัดการงานวิจัยรวมถึงพัฒนาศักยภาพนักวิจัย บุคลากร เครือข่าย และหน่วยวิจัยในทุกกระดับให้เข้มแข็ง
3. บริหารจัดการผลงานวิจัย นวัตกรรม และงานสร้างสรรค์ ให้สามารถนำไปใช้ประโยชน์ และพัฒนาและสนับสนุนองค์กร
4. ส่งเสริม สนับสนุนการบริการวิชาการแก่สังคม
5. เสริมสร้างความเข้มแข็งให้องค์กรเพื่อสร้างแหล่งเรียนรู้สู่การพัฒนาท้องถิ่นอย่างยั่งยืน
6. ส่งเสริม ทำนุบำรุงศิลปวัฒนธรรม และความเป็นไทย
7. ส่งเสริมและพัฒนาองค์ความรู้สู่การสร้างมูลค่าเพิ่มทางวัฒนธรรมนำสู่เศรษฐกิจสร้างสรรค์
8. พัฒนาระบบบริหารจัดการที่มีประสิทธิภาพตามหลักธรรมาภิบาล

## ค่านิยมหลักขององค์กร

ค่านิยมหลักขององค์กร (Core Value) นั้น เป็นแก่นสำคัญที่ทุกคนในองค์กรจะยึดถือและปฏิบัติร่วมกัน สำหรับสถาบันวิจัยและส่งเสริมศิลปวัฒนธรรมมีความเชื่อที่ประกอบด้วยปัญญา ย่อมเป็นที่มาแห่งความสำเร็จ ซึ่งในการปฏิบัติงานทุกตำแหน่ง ถ้าหากบุคลากรภายในองค์กรมีความศรัทธาในภูมิปัญญาขององค์กรก็ย่อมประสบความสำเร็จ แต่เพื่อให้บุคลากรภายในองค์กรจำได้ง่ายจึงได้ทำตัวอักษรตัวหน้ามาเรียงตามลำดับได้ว่า SMART

1. Service Mind การมีจิตใจมุ่งบริการ
2. Moral and Integrity การมีศีลธรรมและมีความซื่อสัตย์
3. Accountability การมีความรับผิดชอบต่อความสำเร็จของงานและสาธารณะ
4. Realistic เป้าหมายต้องสามารถเป็นจริงได้
5. Teamwork การมีความสามารถในการทำงานเป็นทีม

## วัฒนธรรมองค์กร

วัฒนธรรมองค์กร (Organization Culture) เป็นสิ่งที่สะท้อนให้เห็นถึงความแตกต่างที่โดดเด่นและเป็นเอกลักษณ์ของแต่ละองค์กร ที่ถูกหล่อหลอมมาจากความคิด ทักษะคติ ความเชื่อ จนสะท้อนออกมาให้เห็นเป็นรูปธรรม

1. มีความศรัทธา จงรักภักดีต่อองค์กร คำนึงถึงประโยชน์ส่วนรวม และยึดมั่นใน กฎระเบียบและ ธรรมเนียมปฏิบัติ
2. มีความตื่นตัว กระตือรือร้นต่อการเปลี่ยนแปลง และมีจิตใจของการให้บริการ
3. รับผิดชอบต่อหน้าที่ ทำงานอย่างสร้างสรรค์ ขยัน อดทน และพัฒนาตนเองอย่างต่อเนื่อง
4. ทำงานเป็นทีม เคารพความคิดเห็นที่แตกต่าง สามัคคี และแลกเปลี่ยนเรียนรู้ซึ่งกันและกันใน องค์กร

## เป้าประสงค์

1. มีผลงานวิจัย นวัตกรรม และงานสร้างสรรค์ ที่สอดคล้องกับวิสัยทัศน์ของมหาวิทยาลัย เพื่อสร้าง องค์กรความรู้ที่มีศักยภาพในการนำไปใช้ประโยชน์ ต่อยอดสู่การพัฒนาชุมชนท้องถิ่น และประเทศได้อย่างยั่งยืน
2. มีงานวิจัย นวัตกรรม และงานสร้างสรรค์ ที่ได้รับทุนสนับสนุนจากแหล่งทุนภายนอก
3. มีหน่วยวิจัย นวัตกรรม หรืองานสร้างสรรค์เฉพาะทางที่เป็นเลิศ เพื่อตอบสนองความต้องการของ ชุมชนท้องถิ่น
4. มีนักวิจัย นักบริหารจัดการงานวิจัย หน่วยวิจัย และเครือข่ายวิจัย ที่มีความเข้มแข็งและมีศักยภาพ ในการพัฒนางานวิจัย นวัตกรรม และงานสร้างสรรค์ที่ตอบสนองความต้องการของท้องถิ่นและประเทศ
5. มีระบบ และกลไก ที่ส่งเสริมให้เกิดการแลกเปลี่ยนและทำงานร่วมกันระหว่างนักวิจัยและภาคี เครือข่าย ทั้งในและต่างประเทศ เพื่อยกระดับคุณภาพชีวิต และพัฒนาเศรษฐกิจของคนในชุมชน ท้องถิ่น พื้นที่ สังคม และการจัดการสิ่งแวดล้อมอย่างยั่งยืน
6. มีคณาจารย์ และระบบพี่เลี้ยง Trainer, Coach, Node เพื่อเป็นกลไกสนับสนุนการพัฒนางานวิจัย ที่เข้มแข็ง และก้าวทันการเปลี่ยนแปลงของประเทศ
7. มี Research Utilization Review เพื่อเป็นแหล่งสนับสนุนการใช้ประโยชน์จากผลงานวิจัย และ นวัตกรรม
8. มีผลงานวิจัย นวัตกรรม และงานสร้างสรรค์ทรัพย์สินทางปัญญา มีการนำไปใช้ประโยชน์ต่อยอด เชิงพาณิชย์ รวมถึงสร้างเครือข่ายความร่วมมือเพื่อสื่อสารสังคม
9. มีผลงานวิจัย นวัตกรรม และงานสร้างสรรค์ได้รับการยอมรับในระดับชาติและนานาชาติ
10. เชื่อมโยงการบริการวิชาการแก่สังคมกับรูปแบบ BCG เพื่อยกระดับเศรษฐกิจฐานรากสู่สากลอย่าง ยั่งยืน
11. มีแหล่งเรียนรู้จากบริบท ทรัพยากรชุมชน เช่น พิพิธภัณฑ์ ศูนย์การเรียนรู้ และนิทรรศการ

12. ยกระดับผลงานสร้างสรรค์และผลิตภัณฑ์ทางวัฒนธรรมสู่เศรษฐกิจสร้างสรรค์และศิลปวัฒนธรรมในระดับชาติ

13. มีการแลกเปลี่ยนศิลปวัฒนธรรมงานสร้างสรรค์ / งานประชุมวิชาการในระดับนานาชาติ

14. มีการบริหารจัดการอย่างเป็นระบบสอดคล้องตามหลักธรรมาภิบาล และใช้การประกันคุณภาพการศึกษาเป็นส่วนหนึ่งของการบริหารงาน

15. เป็นสถาบันที่ใช้เทคโนโลยีที่ทันสมัย (E-office) ในการบริหารจัดการ

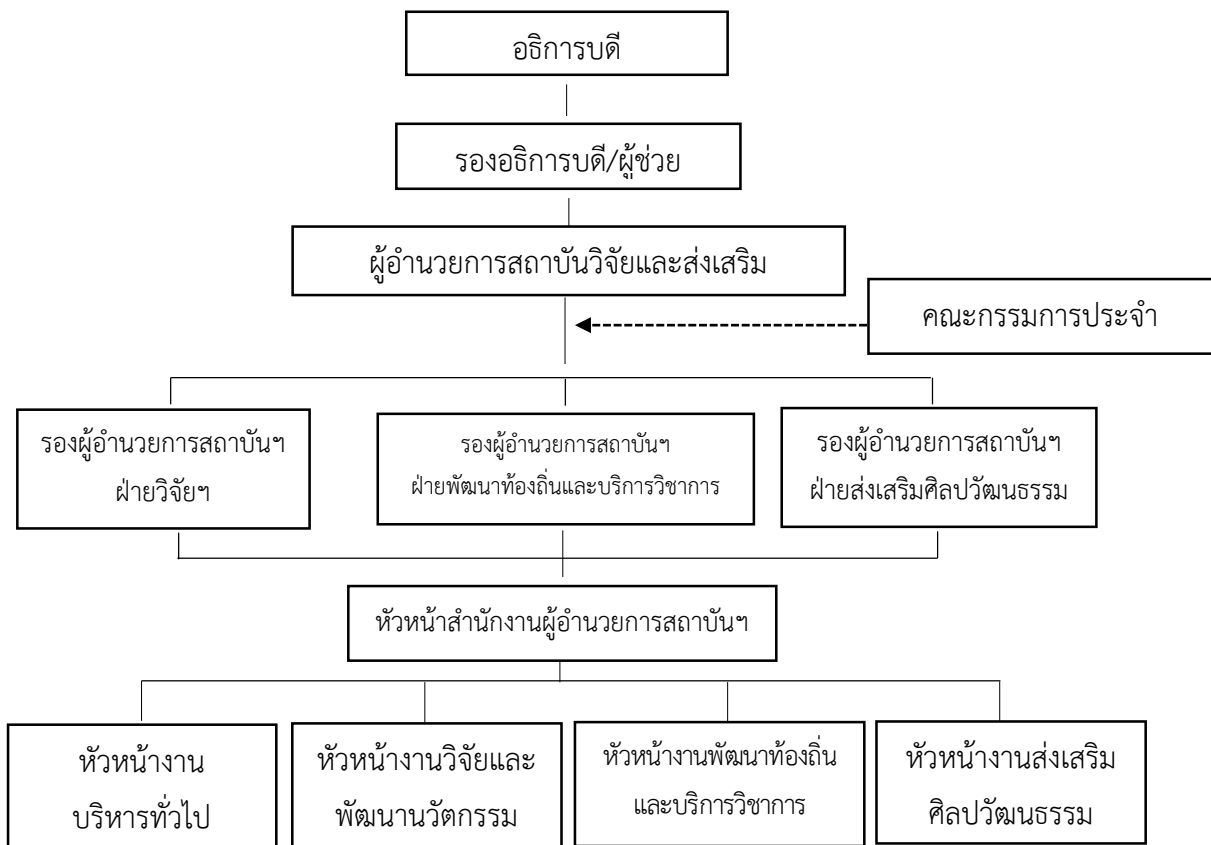
16. บุคลากรมีความเชี่ยวชาญในสายงานโดยสามารถปฏิบัติงานได้อย่างมืออาชีพ

17. เป็นสำนักงานสีเขียว

## โครงสร้างการบริหารงานของสถาบันวิจัยและส่งเสริมศิลปวัฒนธรรม

สถาบันวิจัยและส่งเสริมศิลปวัฒนธรรม ในฐานะหน่วยงานหลักที่ขับเคลื่อนด้านการวิจัยและพัฒนา นวัตกรรม พัฒนาท้องถิ่นและบริการวิชาการ และส่งเสริมศิลปวัฒนธรรม ของมหาวิทยาลัย จึงได้กำหนด แผนงานในปงบประมาณพ.ศ. 2566-2570 โดยมุ่งเน้นยุทธศาสตร์สำคัญในการพัฒนาคุณภาพงานวิจัยองค์ ความรู้จากการวิจัย บริการวิชาการ และบำรุงศิลปวัฒนธรรม และวัฒนธรรมองค์กรเพื่อความสำเร็จและพัฒนา ซึ่งจะยังผลให้มหาวิทยาลัยมีผลงานวิจัย บริการวิชาการและบำรุงศิลปวัฒนธรรมที่ตรงตามอัตลักษณ์และได้รับ การยอมรับในวงการศึกษาการรวมถึงสามารถนำไปใช้ประโยชน์ได้เป็นรูปธรรม

### โครงสร้างการบริหารสถาบันวิจัยและส่งเสริมศิลปวัฒนธรรม



ภาพที่ 1 โครงสร้างการบริหารหน่วยงานสถาบันวิจัยและส่งเสริมศิลปวัฒนธรรม



## การวิเคราะห์สภาพแวดล้อมภายในและภายนอกองค์กร (SWOT)

จุดแข็ง (Strengths)
S1 บุคลากร มีความรู้ ความสามารถ มีความเชี่ยวชาญในสายงานที่เกี่ยวข้อง
S2 มีวัฒนธรรมการทำงานแบบบูรณาการพันธกิจ
S3 ผู้บริหารใช้หลักธรรมาภิบาลในการบริหารงาน
S4 การนำระบบ E-Office มาใช้ในการดำเนินงานเพื่อช่วยในการบริหารจัดการ
S5 สภาพแวดล้อม/อุปกรณ์ในการทำงานมีความเหมาะสม เพียงพอต่อการปฏิบัติงาน
S6 มีระบบกลไกในการดำเนินงานทุกพันธกิจที่มีประสิทธิภาพและมีความเข้มแข็ง
จุดอ่อน (Weaknesses)
W1 อาคารสถานที่ ไม่มีความปลอดภัย คับแคบไม่เหมาะสมในการปฏิบัติงาน และให้บริการ
W2 ขาดระบบฐานข้อมูลเพื่อการเชื่อมโยงในการบริหารจัดการงานร่วมกัน
W3 จำนวนบุคลากรที่เข้าสู่ตำแหน่งที่สูงขึ้นยังไม่เป็นไปตามเป้าหมาย
W4 ไม่สามารถกำหนดมาตรฐานการให้บริการของแต่ละงานได้
โอกาส (Opportunities)
O1 นโยบายของภาครัฐ/ภาคเอกชน/มหาวิทยาลัยมีความชัดเจนต่อการปฏิบัติ
O2 มีภาคีเครือข่ายการทำงานครบทุกพันธกิจ
O3 มีต้นทุนทางวัฒนธรรมที่จับต้องได้และจับต้องไม่ได้ (มีทุนทางวัฒนธรรมทั้งทรัพยากรธรรมชาติ งานฝีมือ อาหาร ธรรมชาติ ประเพณีและวัฒนธรรม รวมทั้งวิถีชีวิต)
O4 เป็นเมืองสร้างสรรค์ด้านอาหาร และมรดกโลกจาก UNESCO
O5 ได้รับงบประมาณสนับสนุนการดำเนินงานตามพันธกิจ
O6 รูปแบบในการจัดการเรียนการสอน (Active Learning) แนวใหม่ที่มุ่งเน้นการปฏิบัติจริง ทำให้นักศึกษาได้มีส่วนร่วมในการพัฒนาเชิงพื้นที่
อุปสรรค (Threats)
T1 อัตรากำลังคนตามโครงสร้างไม่ครบตามโครงสร้าง
T2 มีข้อจำกัดในการดำเนินงานด้านระเบียบในการใช้จ่ายงบประมาณ
T3 แหล่งทุนบางแหล่งสนับสนุนทุนวิจัยในกลุ่มเฉพาะทาง และมีหลักเกณฑ์การสนับสนุนที่เป็นมาตรฐานในระดับสูงที่นักวิจัยของมหาวิทยาลัยยังไม่สามารถขอรับทุนได้
T4 พหุวัฒนธรรมที่ทำให้เกิดความเข้าใจต่อวัฒนธรรมถูกบิดเบือน และค่านิยมความเป็นไทยลดน้อยลง
T5 ผลงานด้านศิลปวัฒนธรรมไม่สามารถต่อยอดเชิงพาณิชย์ได้บรรลุเป้าหมาย

## ระบบประกันคุณภาพการศึกษาระดับหน่วยงานสนับสนุนวิชาการ

### 1. ระบบประกันคุณภาพการศึกษาภายในระดับหน่วยงานสนับสนุนวิชาการ

ตัวบ่งชี้การประเมินคุณภาพสำหรับหน่วยงานสนับสนุนวิชาการ ประกอบด้วย ตัวบ่งชี้บังคับ จำนวน 7 ตัวบ่งชี้ ตัวบ่งชี้ร่วมระหว่างสำนักงานอธิการบดีและสำนักส่งเสริมวิชาการและงานทะเบียน จำนวน 2 ตัวบ่งชี้ และตัวบ่งชี้เฉพาะจำแนกเป็นตัวบ่งชี้ของสถาบันวิจัยและส่งเสริมศิลปวัฒนธรรม 7 ตัวบ่งชี้ สำนักงานอธิการบดี 11 ตัวบ่งชี้ สำนักส่งเสริมวิชาการและงานทะเบียน 7 ตัวบ่งชี้ และสำนักวิทยบริการและเทคโนโลยีสารสนเทศ 5 ตัวบ่งชี้ ดังนี้

ตัวบ่งชี้	ความเชื่อมโยง	ผู้รับผิดชอบ
<b>1. ตัวบ่งชี้บังคับ</b>		
1.1 การบริหารของหน่วยงานสนับสนุนวิชาการ เพื่อการกำกับติดตามผลลัพธ์ตามภารกิจ	มฐ.5 อุดมศึกษา	ทุกหน่วยงาน
1.2 การส่งเสริมการใช้งานวิเคราะห์ หรืองานวิจัย สถาบันเพื่อการพัฒนาหน่วยงาน	ยุทธศาสตร์มรภ.เพชรบุรี	ทุกหน่วยงาน
1.3 ระดับความสำเร็จของการให้บริการ	ยุทธศาสตร์มรภ.เพชรบุรี	ทุกหน่วยงาน
1.4 ระดับความผูกพันของบุคลากร	ยุทธศาสตร์มรภ.เพชรบุรี	ทุกหน่วยงาน
1.5 ระดับความสำเร็จการพัฒนาสู่สำนักงานสีเขียว (Green office)	ยุทธศาสตร์มรภ.เพชรบุรี	ทุกหน่วยงาน
1.6 การบริหารและพัฒนาทรัพยากรบุคคล	ยุทธศาสตร์มรภ.เพชรบุรี	ทุกหน่วยงาน
1.7 ผลการติดตาม ตรวจสอบ และประเมินผล งานของผู้บริหารระดับหน่วยงาน	ผลการติดตาม ตรวจสอบของ คกก. ติดตาม	ทุกหน่วยงาน

**ตัวบ่งชี้ที่ 1.1** : การบริหารของหน่วยงานสนับสนุนวิชาการ เพื่อการกำกับติดตามผลลัพธ์ตามภารกิจ

**ชนิดของตัวบ่งชี้** : กระบวนการ

### **คำอธิบายตัวบ่งชี้**

การดำเนินงานตามภารกิจของแต่ละหน่วยงาน จำเป็นต้องมีการกำหนดทิศทางการพัฒนา และการดำเนินงานของหน่วยงาน เพื่อให้สอดคล้องกับอัตลักษณ์หรือจุดเน้น ดังนั้นจำเป็นต้องมีการกำหนด วิสัยทัศน์ พันธกิจ ตลอดจนมีการพัฒนาแผนยุทธศาสตร์และแผนการดำเนินงาน เพื่อเป็นแนวทางการดำเนินงานของหน่วยงาน

การพัฒนาแผนยุทธศาสตร์ เพื่อกำหนดทิศทางการดำเนินงานของหน่วยงานให้บรรลุ เป้าหมายตามที่มหาวิทยาลัยราชภัฏเพชรบุรีกำหนดไว้ แล้วนั้น ต้องมีการวิเคราะห์ SWOT และความต้องการของผู้มีส่วนได้ส่วนเสีย การเปลี่ยนแปลงของสังคม และความสอดคล้องกับยุทธศาสตร์ของมหาวิทยาลัยราชภัฏเพชรบุรี

### **เกณฑ์มาตรฐาน**

1. พัฒนาหรือทบทวนแผนยุทธศาสตร์จากผลการวิเคราะห์ SWOT ความต้องการของผู้มีส่วนได้ส่วนเสียภายในและภายนอก ผลประเมินแผนยุทธศาสตร์ และผลการประเมินคุณภาพการศึกษาที่ผ่านมาของหน่วยงาน โดยเชื่อมโยงกับวิสัยทัศน์ ภารกิจของหน่วยงานให้สอดคล้องกับยุทธศาสตร์ของมหาวิทยาลัย และพัฒนาไปสู่แผนปฏิบัติการประจำปีตามกรอบเวลา พร้อมทั้งกำหนดตัวบ่งชี้ด้านผลผลิต (Output) และผลลัพธ์ (Outcome) และค่าเป้าหมาย โดยการมีส่วนร่วมของบุคลากรในหน่วยงานและได้รับความเห็นชอบจากคณะกรรมการประจำหน่วยงาน

2. ดำเนินงานตามแผนบริหารความเสี่ยงที่เป็นผลจากการวิเคราะห์และระบุปัจจัยเสี่ยงที่เกิดจากปัจจัยภายนอก หรือปัจจัยที่ไม่สามารถควบคุมได้ที่ส่งผลกระทบต่อภารกิจของมหาวิทยาลัย เสนอคณะกรรมการประจำหน่วยงานพิจารณา และรายงานผลต่อมหาวิทยาลัย (มีการกำหนดประเด็นความเสี่ยงอย่างน้อย 4 ประเด็น โดยมีผลงานเชิงประจักษ์ ที่แสดงให้เห็นว่าความเสี่ยงลดลงไม่น้อยกว่า 2 ประเด็น)

3. ค้นหาแนวปฏิบัติที่ดีจากความรู้ทั้งที่มีอยู่ในตัวบุคคล ทักษะของผู้มีประสบการณ์ตรง และแหล่งเรียนรู้อื่น ๆ ตามประเด็นความรู้ อย่างน้อยครอบคลุมภารกิจ 1 ด้านต่อปี จัดเก็บอย่างเป็นระบบ โดยผ่านการรับรองจากคณะกรรมการ KM ระดับมหาวิทยาลัย และเผยแพร่ในระดับชาติ และนำมาปรับใช้ในการปฏิบัติงานจริง

4. กำหนดคู่เทียบหรือทบทวนคู่เทียบจากปีที่ผ่านมา วิเคราะห์สมรรถนะและกำหนดสมรรถนะหลัก (Core Competencies) ที่สอดคล้องกับวิสัยทัศน์และแผนยุทธศาสตร์ของหน่วยงานภายนอก

5. ดำเนินงานด้านการประกันคุณภาพการศึกษาภายในตามระบบและกลไกที่เหมาะสมและสอดคล้องกับภารกิจ และพัฒนาการของหน่วยงานที่ได้ปรับให้การดำเนินงานด้านการประกันคุณภาพเป็นส่วน

หนึ่งของการบริหารงานหน่วยงานตามปกติที่ประกอบด้วย การควบคุมคุณภาพ การตรวจสอบคุณภาพ และการประเมินคุณภาพ และมีการรายงานผลการดำเนินงานต่อคณะกรรมการประจำหน่วยงานอย่างน้อย 2 ครั้ง พร้อมทั้งนำผลการประเมินและข้อเสนอแนะจากคณะกรรมการประจำหน่วยงานไปปรับปรุงการดำเนินงาน ประกันคุณภาพการศึกษาอย่างต่อเนื่อง

#### เกณฑ์การประเมิน

คะแนน 1	คะแนน 2	คะแนน 3	คะแนน 4	คะแนน 5
มีการดำเนินการ 1 ข้อ	มีการดำเนินการ 2 ข้อ	มีการดำเนินการ 3 ข้อ	มีการดำเนินการ 4 ข้อ	มีการดำเนินการ 5 ข้อ

**หมายเหตุ** การกำหนดจำนวนคู่เทียบต้องไม่น้อยกว่า 3 หน่วยงาน และควรมีความแตกต่างบริบทของ หน่วยงาน ยกตัวอย่างเช่น สำนักส่งเสริมวิชาการและงานทะเบียน มหาวิทยาลัยราชภัฏเพชรบุรี เทียบเคียง กับ สำนักส่งเสริมวิชาการ มหาวิทยาลัยราชภัฏนครปฐม กองบริหารงานวิชาการ มหาวิทยาลัยศิลปากร และ งานวิชาการ วิทยาลัยชุมชน เป็นต้น

ตัวบ่งชี้ที่ 1.2 : การส่งเสริมการใช้งานวิเคราะห์ หรืองานวิจัยสถาบันเพื่อการพัฒนาหน่วยงาน

ชนิดของตัวบ่งชี้ : ผลลัพธ์

### คำอธิบายตัวบ่งชี้

การวิจัยเป็นกระบวนการแสวงหาความรู้ ความเข้าใจ ความถูกต้องในสิ่งที่ต้องการศึกษา มีการรวบรวมข้อมูล การจัดระเบียบข้อมูล การวิเคราะห์ และตีความหมายของผลที่ได้จากการวิเคราะห์ หน่วยงานจึงควรให้ความสำคัญกับการวิจัย โดยเฉพาะการวิจัยประยุกต์ที่เน้นการนำผลมาใช้ในการปรับปรุง และพัฒนาองค์กรโดยตรงและทำอย่างต่อเนื่อง โดยใช้วิธีวิทยาการวิจัยในลักษณะต่าง ๆ ที่มีความสอดคล้อง และเหมาะสมกับเรื่องที่ต้องการปรับปรุงและพัฒนา ซึ่งเรียกว่า วิจัยสถาบัน เพื่อมุ่งศึกษาปัญหาที่เกี่ยวข้องโดยตรง หรือแก้ปัญหาที่เกิดขึ้นในแต่ละมหาวิทยาลัยโดยเฉพาะ มีการเผยแพร่ผลงานวิจัยสถาบันในระดับชาติ เพื่อแก้ไขปัญหาหรือพัฒนาหน่วยงาน

### เปรียบเทียบส่วนประกอบงานวิเคราะห์กับงานวิจัยสถาบัน

งานวิเคราะห์หรืองานสังเคราะห์	งานวิจัย
บทที่ 1 บทนำ	บทที่ 1 บทนำ
บทที่ 2 ทฤษฎี งานวิเคราะห์/งานวิจัยที่เกี่ยวข้อง	บทที่ 2 ทฤษฎี งานวรรณกรรม /งานวิจัยที่เกี่ยวข้อง
บทที่ 3 หลักเกณฑ์หรือวิธีการวิเคราะห์	บทที่ 3 ระเบียบวิธีวิจัย
บทที่ 4 ผลการวิเคราะห์	บทที่ 4 ผลการวิจัย
บทที่ 5 สรุปและข้อเสนอแนะ	บทที่ 5 สรุปและอภิปรายผล

### เกณฑ์มาตรฐาน

1. มีการระบุประเด็นปัญหาที่ควรดำเนินการแก้ไขด้วยผลงานวิเคราะห์ หรืองานวิจัยสถาบัน โดยอาจเป็นปัญหาในการบริหารจัดการหรือในการทำงานหรือเป็นประเด็นเพื่อพัฒนาหน่วยงาน
2. มีผลงานวิเคราะห์ หรือผลงานวิจัยสถาบันแล้วเสร็จและทำการเผยแพร่เพื่อการใช้ประโยชน์ ภายในหน่วยงาน อย่างน้อย 1โครงการ/เรื่องต่อปีที่ประเมิน
3. มีการติดตามและตรวจสอบประเมินผลการนำผลงานวิเคราะห์ หรือผลงานวิจัยสถาบันไปใช้ปรับปรุงหรือพัฒนาการทำงานของหน่วยงาน
4. มีการเผยแพร่งานวิเคราะห์หรืองานวิจัยสถาบันสู่สาธารณชน หรือมีการผลิตผลงานวิเคราะห์หรือผลงานวิจัยสถาบันต่อยอด
5. มีการเผยแพร่ผลงานวิเคราะห์หรืองานวิจัยสถาบันในระดับชาติ เพื่อแก้ไขปัญหาหรือพัฒนาหน่วยงานอย่างน้อย 1 เรื่องต่อปี

ตัวบ่งชี้ที่ 1.3 : ระดับความสำเร็จของการให้บริการ

ชนิดของตัวบ่งชี้ : กระบวนการ

### คำอธิบายตัวบ่งชี้

การให้บริการถือเป็นภารกิจที่สำคัญของหน่วยงาน ดังนั้น เพื่อให้ผลการดำเนินงานแต่ละงานตามโครงสร้างของหน่วยงานมีความสอดคล้องกับความต้องการของผู้รับบริการ ก่อให้เกิดประโยชน์ ตรงตามวัตถุประสงค์ และมีประสิทธิภาพ หน่วยงานจึงจำเป็นต้องมีการสำรวจความต้องการและความพึงพอใจของผู้รับบริการในเบื้องต้น

### เกณฑ์มาตรฐาน

1. มีการกำหนดมาตรฐานการให้บริการ และเผยแพร่สู่สาธารณชน
2. มีการรวบรวมและวิเคราะห์ข้อมูลเชิงสถิติของการให้บริการ
3. หน่วยงานพัฒนาการให้บริการในรูปแบบออนไลน์ e-Service เพิ่มขึ้นอย่างน้อยปีละ 1 บริการ
4. นำข้อมูลที่วิเคราะห์จากข้อ 2 มาปรับปรุงการให้บริการและรายงานต่อคณะกรรมการบริหารหน่วยงาน ภาคการศึกษาละ 1 ครั้ง
5. ผลการประเมินความพึงพอใจอยู่ในระดับดี (3.51) ขึ้นไปทุกภารกิจและเพิ่มขึ้นอย่างต่อเนื่อง และมีการนำผลการประเมิน ข้อเสนอแนะ และข้อเสนอแนะของคณะกรรมการประจำหน่วยงาน และคณะกรรมการบริหารมหาวิทยาลัยเพื่อพิจารณา เสนอแนะการปรับปรุงวิธีการให้บริการตามภารกิจของหน่วยงาน

### เกณฑ์การประเมิน

คะแนน 1	คะแนน 2	คะแนน 3	คะแนน 4	คะแนน 5
มีการดำเนินการ 1 ข้อ	มีการดำเนินการ 2 ข้อ	มีการดำเนินการ 3 ข้อ	มีการดำเนินการ 4 ข้อ	มีการดำเนินการ 5 ข้อ

### ข้อมูลที่ต้องการ

1. หลักฐานที่แสดงผลการสำรวจความต้องการและความพึงพอใจของผู้รับบริการ
2. แผนการให้บริการที่สอดคล้องกับความต้องการของผู้รับบริการ
3. หลักฐานที่แสดงผลการดำเนินงานตามแผนการให้บริการที่สอดคล้องกับความต้องการของผู้รับบริการ
4. หลักฐานที่แสดงการประเมินผลแผนการให้บริการ
5. แผนพัฒนาปรับปรุงจากผลการประเมินฯ

**ตัวบ่งชี้ที่ 1.4** : ระดับความผูกพันของบุคลากร

**ชนิดของตัวบ่งชี้** : ผลลัพธ์

#### **คำอธิบายตัวบ่งชี้**

หน่วยงานสนับสนุนเป็นหน่วยงานสนับสนุนจัดการศึกษาของมหาวิทยาลัย จำเป็นต้องประเมินความต้องการด้านขีดความสามารถ อัตรากำลัง และการสร้างสภาพแวดล้อมการทำงานเพื่อนำไปสู่ผลการดำเนินงานที่โดดเด่น และเป็นแรงขับเคลื่อนที่ทำให้บุคลากรมีความมุ่งมั่นทั้งในด้านจิตใจ และสติปัญญา บุคลากรมีความผูกพันต่อมหาวิทยาลัย โดยมีการประเด็นการประเมินหลัก ๆ ได้แก่ ความร่วมมือระหว่างบุคลากรกับผู้นำหน่วยงาน ด้านหน้าที่ความรับผิดชอบ ด้านสภาพแวดล้อมในการทำงานและวัฒนธรรมองค์กร ด้านการประเมินผลการปฏิบัติงาน ด้านสวัสดิการ ด้านการพัฒนาบุคลากร/การสร้างความก้าวหน้าในสายงาน และด้านความผูกพันของบุคลากรต่อองค์กร

#### **เกณฑ์มาตรฐาน**

ใช้คะแนนผลการประเมินความผูกพันของบุคลากรต่อองค์กร (ค่าเฉลี่ย) คะแนนเต็ม 5

#### **ข้อมูลที่ต้องการ**

1. แบบประเมินความผูกพันของบุคลากรในหน่วยงาน
2. จำนวนกลุ่มตัวอย่าง (ต้องมากกว่าร้อยละ 80 ของบุคลากรทั้งหมด)
3. รายงานสรุปผลความผูกพันของบุคลากร

ตัวบ่งชี้ที่ 1.5 : ระดับความสำเร็จการพัฒนาสู่สำนักงานสีเขียว (Green office)

ชนิดของตัวบ่งชี้ : กระบวนการ

#### คำอธิบายตัวบ่งชี้

การดำเนินกิจกรรมต่าง ๆ ล้วนต้องใช้ทรัพยากร พลังงาน และก่อให้เกิดผลกระทบต่อสิ่งแวดล้อม ทั้งด้านขยะ น้ำเสีย มลพิษ ซึ่งสำนักงานมีส่วนในการปล่อยก๊าซเรือนกระจกสู่ชั้นบรรยากาศอันเป็นสาเหตุหลักของการเปลี่ยนแปลงสภาพภูมิอากาศ และตามนโยบายมหาวิทยาลัยมุ่งสู่การเป็นมหาวิทยาลัยสีเขียว (Green University) ดังนั้นเพื่อเป็นการรองรับสำนักงานสีเขียวที่เป็นมิตรกับสิ่งแวดล้อม ส่งเสริมศักยภาพการจัดการทรัพยากร พลังงาน และสิ่งแวดล้อมในสำนักงานรองรับการจัดซื้อจัดจ้างสินค้าและบริการที่เป็นมิตรกับสิ่งแวดล้อมของหน่วยงาน

#### เกณฑ์มาตรฐาน

1. มีการประเมินประเด็นปัญหาตามเกณฑ์การตรวจสอบสำนักงานสีเขียว (Green Office) ในคู่มือการประเมินสำนักงานสีเขียว (Green Office) ของกรมส่งเสริมคุณภาพสิ่งแวดล้อม
2. มีการกำหนดลำดับความสำคัญและจัดทำแผนการจัดการประเด็นปัญหาตามข้อที่ 1
3. มีการดำเนินการตามแผนในข้อ 2
4. มีการติดตามตรวจสอบประเมินผลความสำเร็จ
5. ผ่านการรับรองการประเมินเป็นสำนักงานสีเขียว (Green office) ร้อยละ 60 ขึ้นไป

#### เกณฑ์การประเมิน

คะแนน 1	คะแนน 2	คะแนน 3	คะแนน 4	คะแนน 5
มีการดำเนินการ 1 ข้อ	มีการดำเนินการ 2 ข้อ	มีการดำเนินการ 3 ข้อ	มีการดำเนินการ 4 ข้อ	มีการดำเนินการ 5 ข้อ



**ตัวบ่งชี้ที่ 1.6** : การบริหารทรัพยากรบุคคล

**ชนิดของตัวบ่งชี้** : กระบวนการ

### **คำอธิบายตัวบ่งชี้**

หน่วยงานสนับสนุนจำเป็นต้องมีการพัฒนาศักยภาพบุคลากรอย่างต่อเนื่อง โดยต้องมีระบบการวิเคราะห์ภาระงาน และสมรรถนะให้สอดคล้องกับภารกิจ รวมทั้งการส่งเสริมความก้าวหน้าในสายงานวิชาชีพของบุคลากรทุกระดับ ตลอดจนมีสวัสดิการ มีการสร้างขวัญและกำลังใจ และติดตามประเมินผล นำผลไปพัฒนาบุคลากร เพื่อเป็นการพัฒนาศักยภาพบุคลากรให้มีคุณภาพ สามารถปฏิบัติงานให้บรรลุเป้าหมายตามพันธกิจและเป้าหมายของมหาวิทยาลัย ประกอบด้วย 2 ตัวบ่งชี้ 1.6.1 ระบบการบริหารทรัพยากรบุคคล และ 1.6.2 ระบบการพัฒนาบุคลากร

#### **1.6.1 ระบบการบริหารทรัพยากรบุคคล**

##### **เกณฑ์มาตรฐาน**

1. มีการจัดแผนการบริหารทรัพยากรบุคคล (บุคลากรสายสนับสนุน) และดำเนินการตามแผน
2. มีการวิเคราะห์คุณลักษณะและความต้องการของงาน (Job analysis and Job description) ตามกรอบอัตรากำลัง
3. มีกระบวนการบริหารทรัพยากรบุคคลของหน่วยงาน เช่น การคัดเลือก การบรรจุแต่งตั้ง การเลื่อนขั้นตำแหน่ง มีความถูกต้องและทันเวลา
4. มีการวัดและประเมินผลการดำเนินงาน เป็นรายบุคคลที่สอดคล้องกับสมรรถนะหลักและสมรรถนะรายตำแหน่ง (Competency) มาใช้ในการประเมินผล
5. มีการติดตาม และประเมินผลความสำเร็จของแผนบริหารทรัพยากรบุคคลที่กำหนด
6. มีการนำผลการประเมินไปปรับปรุงแผนหรือกระบวนการบริหารทรัพยากรบุคคล

#### **1.6.2 ระบบการพัฒนาบุคลากร**

##### **เกณฑ์มาตรฐาน**

1. มีแนวทาง หรือนโยบาย หรือกลยุทธ์การสร้างความสุขในที่ทำงาน (Happy workplace) รวมถึงการสร้าง ความผูกพันองค์กร (Employee engagement)
2. บุคลากรทุกคนของหน่วยงานได้รับการเพิ่มพูนความรู้ในสายงานและพัฒนาประสบการณ์ในการทำงานอย่างน้อย 1 ครั้ง/คน/ปี
3. ผู้บริหาร/หัวหน้าหน่วยงานมีการติดตามให้บุคลากรในหน่วยงานนำความรู้และทักษะที่ได้จากการพัฒนาจากข้อ 2 มาใช้ในการปฏิบัติงานได้อย่างมีประสิทธิภาพ
4. มีคู่มือหรือแนวทางขั้นตอนการปฏิบัติงานและมีการเผยแพร่ภายในหรือภายนอกสถาบัน

5. มีการประเมินความสำเร็จของแผนพัฒนาบุคลากรสายสนับสนุนและรายงานผลต่อคณะกรรมการประจำหน่วยงาน
6. มีการนำผลการประเมินไปปรับปรุงแผนหรือกระบวนการบริหารทรัพยากรบุคคล

**เกณฑ์การประเมิน**

คะแนน 1	คะแนน 2	คะแนน 3	คะแนน 4	คะแนน 5
มีการดำเนินการ 1 ข้อ	มีการดำเนินการ 2 ข้อ	มีการดำเนินการ 3 ข้อ	มีการดำเนินการ 4-5 ข้อ	มีการดำเนินการ 6 ข้อ

สรุปคะแนนที่ได้ของตัวบ่งชี้ที่ 16.1

คะแนนที่ได้ = ค่าเฉลี่ยของคะแนนที่ได้ของตัวบ่งชี้ที่ 1.6.1 และ 1.6.2

ตัวบ่งชี้ที่ 1.7 : ผลการติดตาม ตรวจสอบ และประเมินผลงานของผู้บริหารระดับหน่วยงาน  
ชนิดของตัวบ่งชี้ : ผลลัพธ์

#### คำอธิบายตัวบ่งชี้

ตามข้อบังคับมหาวิทยาลัยราชภัฏเพชรบุรี ว่าด้วย การติดตาม ตรวจสอบและ ประเมินผลงานของมหาวิทยาลัย พ.ศ. 2554 และแก้ไข เพิ่มเติม (ฉบับที่ 2) พ.ศ. 2557 เพื่อติดตาม คณบดี ผู้อำนวยการได้บริหารงานให้เป็นไปตามนโยบาย แผนพัฒนาของมหาวิทยาลัยและแผนปฏิบัติราชการของ มหาวิทยาลัย คณะ และหน่วยงาน และนำผลการติดตาม ตรวจสอบและประเมินไปใช้ในการพัฒนานโยบาย และพัฒนามหาวิทยาลัยต่อไป ดังนั้นจึงนำผลการประเมินมาเป็นผลลัพธ์ว่าอยู่ระดับใด

#### เกณฑ์การประเมิน

คะแนนเฉลี่ยของผลการติดตาม ตรวจสอบ และประเมินผลงานของผู้บริหารระดับหน่วยงาน

## 2. ระบบประกันคุณภาพการศึกษาภายในของสถาบันวิจัยและส่งเสริมศิลปวัฒนธรรม

สถาบันวิจัยวิจัยและส่งเสริมศิลปวัฒนธรรม มีภารกิจขับเคลื่อนการดำเนินงานภายใต้ยุทธศาสตร์ของมหาวิทยาลัยในด้านงานวิจัยและพัฒนานวัตกรรม ด้านพัฒนาท้องถิ่นและบริการวิชาการ และด้านส่งเสริมศิลปวัฒนธรรม โดยมีวิสัยทัศน์ “องค์กรแห่งการแลกเปลี่ยนเรียนรู้ มีการสร้างงานวิจัยที่มีคุณภาพ ใช้วัฒนธรรมและชุมชนเป็นรากฐานแห่งการเรียนรู้ โดยน้อมนำหลักปรัชญาเศรษฐกิจพอเพียง ” ซึ่งได้กำหนดตัวบ่งชี้ตามภารกิจ จำนวน 7 ตัวบ่งชี้ ดังนี้

ตัวบ่งชี้	ความเชื่อมโยงกับเกณฑ์ระดับมหาวิทยาลัยและคณะ	ความเชื่อมโยง และพันธกิจหน่วยงาน	ผู้รับผิดชอบ
2.1 การบริหารและพัฒนางานวิจัยหรืองานสร้างสรรค์ หรือนวัตกรรม	ตบช.2.5 ระดับมหาวิทยาลัย และ	ยุทธศาสตร์มรภ. เพชรบุรี พันธกิจที่ 2	ฝ่ายงานวิจัยและพัฒนานวัตกรรมและนักวิจัย
2.2 เงินสนับสนุนงานวิจัย หรืองานสร้างสรรค์ หรือนวัตกรรมจากภายนอกของนักวิจัยประจำสถาบันฯ	ตบช.2.1ระดับมหาวิทยาลัย	ยุทธศาสตร์มรภ. เพชรบุรี พันธกิจที่ 2	ประจำสถาบัน
2.3 งานวิจัยหรืองานสร้างสรรค์ หรือ นวัตกรรมที่นำไปใช้ประโยชน์	ตบช.2.2ระดับมหาวิทยาลัย	ยุทธศาสตร์มรภ. เพชรบุรี พันธกิจที่ 2	
2.4 ผลงานการคุ้มครองสิทธิทรัพย์สินทางปัญญาของนักวิจัย	ตบช.2.3ระดับมหาวิทยาลัย	ยุทธศาสตร์มรภ. เพชรบุรี พันธกิจที่ 2	
2.5 จำนวนผลิตภัณฑ์หรือองค์ความรู้ที่มีส่วนร่วมกับชุมชน	ตบช. 3.2 ระดับมหาวิทยาลัย	ยุทธศาสตร์มรภ. เพชรบุรี พันธกิจที่ 3	
2.6 การพัฒนาท้องถิ่น	ตบช.3.3 ระดับมหาวิทยาลัย ตบช.3.2 ระดับคณะ	ยุทธศาสตร์มรภ. เพชรบุรี พันธกิจที่ 3	
2.7 ระบบและกลไกการทำงานบูรณาการศิลปะและวัฒนธรรม	ตบช.4.3 ระดับมหาวิทยาลัยและ 4.2 ระดับคณะ	ยุทธศาสตร์มรภ. เพชรบุรี พันธกิจที่ 4	ฝ่ายงานทำนุบำรุงศิลปวัฒนธรรม

ตัวบ่งชี้ที่ 2.1 : การบริหารและพัฒนางานวิจัยหรืองานสร้างสรรค์ หรือนวัตกรรม

ชนิดของตัวบ่งชี้ : กระบวนการ

### คำอธิบายตัวบ่งชี้

สถาบันวิจัยและส่งเสริมศิลปะและวัฒนธรรม เป็นหน่วยงานที่ขับเคลื่อนการบริหารจัดการงานวิจัย งานสร้างสรรค์ และนวัตกรรมที่มีคุณภาพโดยมีแนวทางการดำเนินงานที่เป็นระบบและมีกลไกส่งเสริมสนับสนุนครบถ้วนเพื่อให้สามารถดำเนินการได้ตามแผนที่กำหนดไว้ ทั้งการสนับสนุนด้านการจัดหาแหล่งทุนวิจัยและการจัดสรรทุนวิจัยจากงบประมาณของมหาวิทยาลัยให้กับบุคลากร ส่งเสริมพัฒนาสมรรถนะแก่อาจารย์และนักวิจัย การสนับสนุนทรัพยากรที่จำเป็นซึ่งรวมถึงทรัพยากรบุคคล ทรัพยากรการเงิน เครื่องมืออุปกรณ์ที่เกี่ยวข้องต่างๆ ตลอดจนจัดระบบสร้างขวัญและกำลังใจแก่นักวิจัยอย่างเหมาะสม ตลอดจนมีผลงานวิจัยหรืองานสร้างสรรค์ หรือนวัตกรรมที่ได้รับการคุ้มครองสิทธิทรัพย์สินทางปัญญาและนำไปใช้ประโยชน์

### เกณฑ์มาตรฐาน

1. มีการนำข้อมูลความต้องการในการพัฒนาในระดับท้องถิ่น หรือระดับจังหวัด หรือระดับประเทศมาวิเคราะห์และสังเคราะห์เพื่อการวางแผนการบริหารงานวิจัยของมหาวิทยาลัยให้สามารถตอบสนองยุทธศาสตร์ด้านการวิจัยของกระทรวงการอุดมศึกษา วิทยาศาสตร์ วิจัยและนวัตกรรม หรือแหล่งสนับสนุนทุนวิจัยภายนอก
2. มีการนำข้อมูลจากข้อที่ 1 มาจัดทำแผนบริหารงานวิจัยในภาพรวมของมหาวิทยาลัย และดำเนินงานตามแผน
3. มีการพัฒนาศักยภาพนักวิจัยและพัฒนาศักยภาพอาจารย์ประจำมหาวิทยาลัยด้านวิจัย
4. มีการกำกับติดตามการดำเนินงานตามแผนบริหารการวิจัย และนำรายงานผลต่อคณะกรรมการบริหารมหาวิทยาลัยอย่างน้อยภาคการศึกษาละ 2 ครั้ง
5. มีการนำผลการประเมินการดำเนินงานตามแผนงานวิจัยมาปรับปรุงแผนงานวิจัยอย่างต่อเนื่อง

### เกณฑ์การประเมิน

คะแนน 1	คะแนน 2	คะแนน 3	คะแนน 4	คะแนน 5
มีการดำเนินการ 1 ข้อ	มีการดำเนินการ 2 ข้อ	มีการดำเนินการ 3 ข้อ	มีการดำเนินการ 4 ข้อ	มีการดำเนินการ 5 ข้อ

**ตัวบ่งชี้ที่ 2.2** : เงินสนับสนุนงานวิจัย หรืองานสร้างสรรค์ หรือนวัตกรรมจากภายนอกของ  
นักวิจัยประจำของสถาบัน

**ชนิดของตัวบ่งชี้** : ปัจจัยนำเข้า

**คำอธิบายตัวบ่งชี้**

ปัจจัยสำคัญที่ส่งเสริมสนับสนุนให้เกิดการผลิตงานวิจัยหรืองานสร้างสรรค์ในมหาวิทยาลัย  
อุดมศึกษา คือเงินสนับสนุนงานวิจัยหรืองานสร้างสรรค์ หรือนวัตกรรม ดังนั้น มหาวิทยาลัยราชภัฏเพชรบุรีจึง  
ผลักดันให้คณะและสถาบันวิจัยฯ และบุคลากรหาแหล่งทุนจากภายนอกมหาวิทยาลัยเพื่อสนับสนุนการทำวิจัย  
หรืองานสร้างสรรค์ หรือนวัตกรรมอย่างมีประสิทธิภาพตามสภาพแวดล้อมและจุดเน้นของมหาวิทยาลัย

นอกจากนั้นสถาบันวิจัยฯ ยังมีนักวิจัยที่จำเป็นต้องมีงานวิจัยหรืองานสร้างสรรค์ หรือ  
นวัตกรรมเงินทุนวิจัยหรืองานสร้างสรรค์ หรือนวัตกรรม เพื่อสนับสนุนภารกิจของสำนักและมหาวิทยาลัย  
และนอกจากนี้งบประมาณที่สถาบันวิจัยฯ ได้รับจากแหล่งทุนภายนอกมหาวิทยาลัยยังเป็นตัวบ่งชี้ที่สำคัญที่  
แสดงถึงศักยภาพด้านการวิจัยของมหาวิทยาลัย

**เกณฑ์การประเมิน**

โดยการแปลงจำนวนเงินต่อจำนวนนักวิจัยประจำเป็นคะแนนระหว่าง 0 – 5

**เกณฑ์เฉพาะมหาวิทยาลัย**

จำนวนเงินสนับสนุนงานวิจัยหรืองานสร้างสรรค์จากภายนอกมหาวิทยาลัยที่กำหนดให้เป็น  
คะแนนเต็ม 5 = 25,000 บาทขึ้นไปต่อคน

**สูตรการคำนวณ**

1. คำนวณจำนวนเงินสนับสนุนงานวิจัยหรืองานสร้างสรรค์ หรือนวัตกรรมจากภายนอกมหาวิทยาลัยต่อ  
นักวิจัยประจำ

$$\text{จำนวนเงินสนับสนุนงานวิจัยฯ} = \frac{\text{จำนวนเงินสนับสนุนงานวิจัยฯ จากภายนอกฯ}}{\text{จำนวนนักวิจัยประจำ}}$$

2. แปลงจำนวนเงินที่คำนวณได้ในข้อ 1 เทียบกับคะแนนเต็ม 5

$$\text{คะแนนที่ได้} = \frac{\text{จำนวนเงินที่สนับสนุนงานวิจัยฯ จากภายนอกฯ}}{\text{จำนวนเงินสนับสนุนงานวิจัยฯ ที่กำหนดให้เป็นคะแนนเต็ม 5}} \times 5$$

## หมายเหตุ

1. นักวิจัยประจำ หมายถึง บุคลากรสายสนับสนุนที่ปฏิบัติหน้าที่ในตำแหน่งนักวิจัย
2. ให้นำจำนวนเงินที่มีการลงนามในสัญญารับทุนในปีการศึกษานั้นๆ ที่ประเมิน ไม่ใช่จำนวนเงินที่เบิกจ่ายจริง
3. กรณีที่มีหลักฐานการแบ่งสัดส่วนเงินสนับสนุนงานวิจัย ซึ่งอาจเป็นหลักฐานจากแหล่งทุน หรือ หลักฐานจากการตกลงร่วมกันของมหาวิทยาลัยที่ร่วมโครงการ ให้แบ่งสัดส่วนเงินตามหลักฐานที่ปรากฏ กรณีที่ไม่มี หลักฐาน ให้แบ่งเงินตามสัดส่วนผู้ร่วมวิจัยของแต่ละหน่วยงาน
4. การนับจำนวนเงินสนับสนุนโครงการวิจัย สามารถนับเงินโครงการวิจัยของมหาวิทยาลัยที่ได้ลงนามในสัญญารับทุนโดยนักวิจัย แต่ไม่สามารถนับเงินโครงการวิจัยอื่นที่บุคลากรสายสนับสนุนที่ไม่ใช่นักวิจัย เป็นผู้ดำเนินการ
5. แหล่งทุนภายนอก หมายถึง เป็นทุนวิจัยที่ได้รับเงินสนับสนุนจากแหล่งทุนนอกมหาวิทยาลัย ได้แก่ ทุนอุดหนุนการวิจัยจากงบประมาณของรัฐผ่านหน่วยงานผู้ให้ทุน เช่น สวทช. วช. สกว. สกอ. พพ. และ สนพ. ทุนสนับสนุนการวิจัยจากภาคเอกชน รวมถึงทุนสนับสนุนการวิจัยจากต่างประเทศ ทุนอุดหนุนการวิจัยจากแหล่งทุนภายนอก จะไม่รวมถึงงานการค้า / งานบริการวิชาการ ที่มีระเบียบมหาวิทยาลัยกำหนดไว้ โดยเฉพาะ

ตัวบ่งชี้ที่ 2.3 : งานวิจัยหรืองานสร้างสรรค์ หรือ นวัตกรรมที่นำไปใช้ประโยชน์

ชนิดของตัวบ่งชี้ : ผลลัพธ์

### คำอธิบายตัวบ่งชี้

การวิจัยเป็นพันธกิจหนึ่งที่สำคัญของมหาวิทยาลัยราชภัฏเพชรบุรี การดำเนินการตามพันธกิจอย่างมีประสิทธิภาพและประสบความสำเร็จนั้น สามารถพิจารณาได้จากผลงานวิจัย งานสร้างสรรค์ และ นวัตกรรมที่มีคุณภาพและมีประโยชน์สู่การนำไปใช้จากการเปรียบเทียบจำนวนงานวิจัยหรืองานสร้างสรรค์ หรือ นวัตกรรมของอาจารย์ประจำและนักวิจัยประจำที่นำไปใช้ประโยชน์ในการแก้ปัญหาตามวัตถุประสงค์ที่ระบุไว้ในโครงการวิจัยและรายงานการวิจัยโดยได้รับการรับรองการใช้ประโยชน์จากหน่วยงานที่เกี่ยวข้องกับจำนวนอาจารย์ประจำและนักวิจัยประจำ

งานวิจัยหรืองานสร้างสรรค์ที่นำไปใช้ประโยชน์ หมายถึง งานวิจัยหรืองานสร้างสรรค์หรือนวัตกรรมที่ได้นำไปใช้ประโยชน์ตามวัตถุประสงค์ที่ระบุไว้ในโครงการ โครงการวิจัย และรายงานการวิจัยอย่างถูกต้องสามารถนำไปสู่การแก้ปัญหาได้อย่างเป็นรูปธรรม มีความคิดริเริ่มสร้างสรรค์ในการประยุกต์ใช้กับกลุ่มเป้าหมาย โดยมีหลักฐานปรากฏชัดเจนถึงการนำไปใช้จนก่อให้เกิดประโยชน์ได้จริงอย่างชัดเจน ตามวัตถุประสงค์ และ/หรือ ได้รับการรับรองการใช้ประโยชน์จากหน่วยงานที่เกี่ยวข้อง โดยมีหลักฐานเชิงประจักษ์หรือการรับรอง/การตรวจรับงานโดยหน่วยงานภายนอกมหาวิทยาลัย

ประเภทของการใช้ประโยชน์จากงานวิจัยและงานสร้างสรรค์ ที่สามารถนำไปสู่การแก้ปัญหาได้อย่างเป็นรูปธรรม มีดังนี้

1. การใช้ประโยชน์ในเชิงสาธารณสุข เช่น ผลงานวิจัยที่นำไปใช้ให้เกิดประโยชน์แก่สาธารณสุขในเรื่องต่างๆที่ทำให้คุณภาพชีวิตและเศรษฐกิจของประชาชนดีขึ้น ได้แก่ การใช้ประโยชน์ด้านสาธารณสุขด้านการบริหารจัดการสำหรับวิสาหกิจขนาดกลางและขนาดย่อม (SME) ด้านการส่งเสริมประชาธิปไตยภาคประชาชน ด้านศิลปะและวัฒนธรรม ด้านวิถีชีวิตตามหลักปรัชญาของเศรษฐกิจพอเพียง เป็นต้น

2. การใช้ประโยชน์ในเชิงนโยบาย เช่น ใช้ประโยชน์จากผลงานวิจัยเชิงนโยบายในการนำไปประกอบเป็นข้อมูลการประกาศใช้กฎหมาย หรือกำหนดมาตรการ กฎเกณฑ์ต่างๆโดยองค์กร หรือหน่วยงานภาครัฐ และเอกชน เป็นต้น

3. การใช้ประโยชน์ในเชิงพาณิชย์ เช่น งานวิจัยหรืองานสร้างสรรค์ที่นำไปสู่การพัฒนาสิ่งประดิษฐ์หรือผลิตภัณฑ์ซึ่งก่อให้เกิดรายได้ หรือนำไปสู่การเพิ่มประสิทธิภาพการผลิต เป็นต้น

4. การใช้ประโยชน์ทางอ้อมของงานสร้างสรรค์ ซึ่งเป็นการสร้างคุณค่าทางจิตใจ ยกระดับจิตใจ ก่อให้เกิดสุนทรียภาพ สร้างความสุข เช่น งานศิลปะที่นำไปใช้ในโรงพยาบาล ซึ่งได้มีการศึกษาและการประเมินไว้

หน่วยงานที่เกี่ยวข้องในการรับรองการนำงานวิจัยหรืองานสร้างสรรค์ไปใช้ประโยชน์ หมายถึง หน่วยงานหรือองค์กร หรือชุมชนภายนอกสถานศึกษาระดับอุดมศึกษา ที่มีการนำงานวิจัยหรืองานสร้างสรรค์



ของสถานศึกษาระดับอุดมศึกษาไปใช้ก่อให้เกิดประโยชน์ โดยมีหลักฐานเชิงประจักษ์หรือการรับรอง/การตรวจรับงานโดยหน่วยงานภายนอกสถานศึกษา

การนับจำนวนผลงานวิจัยหรือผลงานสร้างสรรค์ที่นำไปใช้ประโยชน์ ให้นับจากวันที่นำผลงานวิจัยหรือผลงานสร้างสรรค์มาใช้และเกิดผลชัดเจนโดยที่ผลงานวิจัยจะดำเนินการในช่วงเวลาใดก็ได้ ช่วงเวลาที่ใช้จะเป็นตามปีการศึกษาตามระบบที่มหาวิทยาลัยจัดเก็บข้อมูล ในกรณีที่งานวิจัยหรือผลงานสร้างสรรค์มีการนำไปใช้ประโยชน์มากกว่า 1 ครั้ง ให้นับการใช้ประโยชน์ได้เพียงครั้งเดียว ยกเว้นในกรณีที่มีการใช้ประโยชน์ที่แตกต่างกันชัดเจนตามมติของการใช้ประโยชน์ที่ไม่ซ้ำกัน

### การคำนวณ

$\frac{\text{ผลรวมของจำนวนงานวิจัยหรือผลงานสร้างสรรค์หรือนวัตกรรมที่นำไปใช้ประโยชน์}}{\text{จำนวนนักวิจัยประจำสถาบันทั้งหมด}} \times 100$
---

### เกณฑ์การให้คะแนน

ใช้อัตราส่วนเปรียบเทียบ โดยกำหนดร้อยละ 20 เท่ากับ 5 คะแนน

### ประกอบการพิจารณา

1. จำนวนและรายชื่องานวิจัยหรือผลงานสร้างสรรค์หรือนวัตกรรมที่นำไปใช้ให้เกิดประโยชน์ของนักวิจัยประจำ พร้อมชื่อเจ้าของผลงาน ปีที่งานวิจัยหรือผลงานสร้างสรรค์หรือนวัตกรรมดำเนินการเสร็จ ปีที่นำไปใช้ประโยชน์ ชื่อหน่วยงานที่นำไปใช้ประโยชน์ โดยมีหลักฐานการรับรองการใช้ประโยชน์จากหน่วยงานหรือองค์กรที่เกี่ยวข้อง ทั้งนี้ให้แสดงข้อมูลที่ระบุรายละเอียดการใช้ประโยชน์ที่ชัดเจนด้วย ตามแนวทางดังต่อไปนี้

- การใช้ประโยชน์ในเชิงสาธารณะ เช่น ผลงานวิจัยที่นำไปใช้ให้เกิดประโยชน์แก่สาธารณชนในเรื่องต่างๆที่ทำให้คุณภาพชีวิตและเศรษฐกิจของประชาชนดีขึ้น ได้แก่ การใช้ประโยชน์ด้านสาธารณสุขด้านการบริหารจัดการสำหรับวิสาหกิจขนาดกลางและขนาดย่อม (SME) ด้านการส่งเสริมประชาธิปไตยภาคประชาชนด้านศิลปะและวัฒนธรรม ด้านวิถีชีวิตตามหลักปรัชญาของเศรษฐกิจพอเพียง เป็นต้น

- การใช้ประโยชน์ในเชิงพาณิชย์ เช่น งานวิจัยหรือผลงานสร้างสรรค์ที่นำไปสู่การพัฒนาสิ่งประดิษฐ์หรือผลิตภัณฑ์ซึ่งก่อให้เกิดรายได้ หรือนำไปสู่การเพิ่มประสิทธิภาพการผลิต เป็นต้น

- การใช้ประโยชน์ทางอ้อมของงานสร้างสรรค์ ซึ่งเป็นการสร้างคุณค่าทางจิตใจ ยกกระดับจิตใจก่อให้เกิดสุนทรียภาพ สร้างความสุข เช่น งานศิลปะที่นำไปใช้ในโรงพยาบาล ซึ่งได้มีการศึกษาและการประเมินไว้

ตัวบ่งชี้ที่ 2.4 : ระบบและกลไกการคุ้มครองสิทธิทรัพย์สินทางปัญญา

ชนิดของตัวบ่งชี้ : ผลลัพธ์

**คำอธิบายตัวบ่งชี้**

ทรัพย์สินทางปัญญา คือ สิทธิทางกฎหมายที่ให้เจ้าของสิทธิ หรือ "ผู้ทรงสิทธิ" มีอยู่เหนือสิ่งที่เกิดจากความคิดสร้างสรรค์ทางปัญญาของมนุษย์ โดยอาจแบ่งทรัพย์สินทางปัญญาออกได้ 2 ประเภทหลัก คือ (1) ทรัพย์สินทางอุตสาหกรรมและ (2) ลิขสิทธิ์ สำหรับทรัพย์สินทางอุตสาหกรรมยังแบ่งออกได้อีก 8 ประเภท ได้แก่ (1) สิทธิบัตร (2) อนุสิทธิบัตร (3) เครื่องหมายการค้า (4) ความลับทางการค้า และ (5) สิ่งบ่งชี้ทางภูมิศาสตร์ (6) แบบผังภูมิของวงจรรวม (7) คุ้มครองพันธุ์พืช (8) ภูมิปัญญาท้องถิ่น

สถาบันวิจัยและส่งเสริมศิลปวัฒนธรรม เป็นหน่วยงานขับเคลื่อนและพัฒนางานวิจัยของมหาวิทยาลัยที่มีเป้าหมายสำคัญเพื่อมุ่งพัฒนาผลงานวิจัยที่มีมาตรฐานและเป็นที่ยอมรับทั้งในระดับชาติและนานาชาติ เพื่อเพิ่มขีดความสามารถการแข่งขันของประเทศ ซึ่งการพัฒนาผลงานวิจัยดังกล่าว สถาบันวิจัยได้วางระบบและกลไกในการดำเนินงานวิจัยให้มีประสิทธิภาพและประสิทธิผล ซึ่งสอดคล้องกับแผนยุทธศาสตร์ของมหาวิทยาลัยที่มีการวัดจำนวนผลงานวิจัย หรืองานสร้างสรรค์ที่ยื่นขอจดทะเบียนสิทธิบัตรหรืออนุสิทธิบัตร

**เกณฑ์มาตรฐาน**

1. มีระบบและกลไกเพื่อช่วยในการคุ้มครองสิทธิทรัพย์สินทางปัญญา
2. มีการดำเนินการตามระบบที่กำหนดในข้อ 1
3. มีการติดตามรายงานความก้าวหน้า และรายงานผลการดำเนินงานให้คณะกรรมการประจำหน่วยงาน หรือคณะกรรมการบริหารงานวิจัยของมหาวิทยาลัย พิจารณาและทราบ ภาคการศึกษาละ 1 ครั้ง
4. มีการรายงานความก้าวหน้าต่อเจ้าของผลงานการคุ้มครองสิทธิทรัพย์สินทางปัญญาเป็นระยะ ๆ หรือมีการพัฒนาระบบสารสนเทศติดตามความก้าวหน้าที่เจ้าของผลงานฯ สามารถตรวจสอบได้
5. อาจารย์ของมหาวิทยาลัยและนักวิจัยประจำของสถาบันวิจัยฯ มีผลงานที่อยู่ระหว่างการขอยื่นการคุ้มครองสิทธิทรัพย์สินทางปัญญาอย่างน้อยคณะ 1 ผลงาน และสถาบันวิจัยฯ 1 ผลงาน หรืออย่างน้อย 9 ผลงาน/ปี โดยไม่นับผลงานซ้ำที่ได้รับการประเมินแล้วในระบบนี้

**เกณฑ์การประเมิน**

คะแนน 1	คะแนน 2	คะแนน 3	คะแนน 4	คะแนน 5
มีการดำเนินการ 1 ข้อ	มีการดำเนินการ 2 ข้อ	มีการดำเนินการ 3 ข้อ	มีการดำเนินการ 4 ข้อ	มีการดำเนินการ 5 ข้อ

ตัวบ่งชี้ที่ 2.5 : จำนวนผลิตภัณฑ์หรือองค์ความรู้ที่มีส่วนร่วมกับชุมชน

ชนิดตัวบ่งชี้ : ผลลัพธ์

**คำอธิบายตัวบ่งชี้**

ตามยุทธศาสตร์มหาวิทยาลัยราชภัฏ เพื่อการพัฒนาท้องถิ่น ระยะ 20 ปี (พ.ศ.2560-2579) กำหนดตัวบ่งชี้ไว้ในยุทธศาสตร์ที่ 1 การพัฒนาท้องถิ่น โดยให้ชุมชนท้องถิ่นได้รับการพัฒนาด้านเศรษฐกิจ ด้านสังคม ด้านสิ่งแวดล้อม และด้านการศึกษา สอดคล้องกับแผนยุทธศาสตร์มหาวิทยาลัย 20 ปี กำหนดให้มหาวิทยาลัยร่วมกับชุมชนผลิตผลิตภัณฑ์ชุมชน ที่ได้รับการพัฒนาหรือต่อยอดระดับจังหวัด เพื่อสนับสนุนการบริการวิชาการอย่างมีประสิทธิภาพตามสภาพแวดล้อมและจุดเน้นของสถาบัน และตอบสนองการทำงานในเชิงรุก

นอกจากนั้น จากการลงพื้นที่ชุมชน จะต้องมียุทธศาสตร์ที่ตกผลึกจากชุมชน ที่สามารถรวบรวมเป็นฐานข้อมูลใช้ในการบริหารจัดการในอนาคตได้อย่างต่อเนื่อง

สถาบันวิจัยและส่งเสริมศิลปวัฒนธรรม เป็นหน่วยงานขับเคลื่อนพันธกิจของมหาวิทยาลัย ด้านการให้บริการวิชาการแก่สังคม มีหน้าที่หลักในการประสานงานระหว่างหน่วยงานภายในและภายนอก ดำเนินกิจกรรมที่สนับสนุนการแก้ไขปัญหาและสร้างความเข้มแข็งแก่ชุมชน

**เกณฑ์การให้คะแนน**

ใช้อัตราส่วนเปรียบเทียบ โดยกำหนดร้อยละ 60 เท่ากับ 5 คะแนน

**สูตรคำนวณ**

1. คำนวณร้อยละผลิตภัณฑ์หรือองค์ความรู้ที่มีส่วนร่วมกับชุมชน ต่อโครงการ/กิจกรรม

$$\text{ร้อยละผลิตภัณฑ์หรือองค์ความรู้} = \frac{\text{จำนวนผลิตภัณฑ์หรือองค์ความรู้ที่มีส่วนร่วมกับชุมชนทั้งหมดของสถาบันวิจัยฯ} \times 100}{\text{จำนวนโครงการ/กิจกรรมทั้งหมดของสถาบันวิจัยฯ}}$$

2. แปลงค่าที่คำนวณได้ในข้อ 1 เทียบกับคะแนนเต็ม 5

$$\text{คะแนนที่ได้} = \frac{\text{ร้อยละผลิตภัณฑ์หรือองค์ความรู้} \times 5}{\text{ผลิตภัณฑ์หรือองค์ความรู้ที่กำหนดให้เป็นคะแนนเต็ม 5}}$$

ตัวบ่งชี้ที่ 2.6 : การพัฒนาท้องถิ่น

ชนิดของตัวบ่งชี้ : กระบวนการ

**คำอธิบายตัวบ่งชี้**

มหาวิทยาลัยราชภัฏเพชรบุรี เป็นมหาวิทยาลัยเพื่อการพัฒนาท้องถิ่น เสริมสร้างความรู้ความเข้าใจ พัฒนาคนในชุมชนให้มีจิตสำนึกในการพัฒนาท้องถิ่นให้เกิดการพัฒนาอย่างยั่งยืนตามพระราชบัญญัติมหาวิทยาลัยราชภัฏ พ.ศ.2547 มาตรา 7 กำหนดให้ “มหาวิทยาลัยเป็นมหาวิทยาลัยอุดมศึกษาเพื่อการพัฒนาท้องถิ่นที่เสริมสร้างพลังปัญญาของแผ่นดิน ฟื้นฟูพลังการเรียนรู้ เชิดชูภูมิปัญญาท้องถิ่น สร้างสรรค์ศิลปวิทยา เพื่อความเจริญก้าวหน้าอย่างมั่นคงและยั่งยืนของปวงชน มีส่วนร่วมในการจัดการ บำรุงรักษา และใช้ประโยชน์จากทรัพยากรธรรมชาติและสิ่งแวดล้อมอย่างสมดุล กอปรกับยุทธศาสตร์มหาวิทยาลัยราชภัฏเพื่อการพัฒนาท้องถิ่น ระยะ 20 ปี (พ.ศ.2560-2579) ยุทธศาสตร์ที่ 1 มุ่งเน้นการพัฒนาท้องถิ่นโดยบูรณาการพันธกิจสัมพันธ์เพื่อยกระดับเศรษฐกิจของท้องถิ่นตามบริบทและความต้องการของชุมชน เพื่อให้ชุมชนได้รับการพัฒนาและสามารถพึ่งพาตนเองได้อย่างต่อเนื่องและยั่งยืน

**เกณฑ์มาตรฐาน**

1. จัดทำแผนงานการบริการวิชาการ และกำหนดตัวบ่งชี้วัดความสำเร็จตาม วัตถุประสงค์ของแผนรวมทั้งจัดสรรงบประมาณเพื่อให้สามารถดำเนินการได้ตามแผน
2. มีการกำกับติดตามการบูรณาการการจัดการเรียนการสอน การวิจัย กับการบริการวิชาการสู่การสร้างองค์ความรู้ หรือมาตรฐานการบริการวิชาการ
3. มีการกำหนดชุมชนในการบริการวิชาการเพื่อวิเคราะห์และถ่ายทอดองค์ความรู้ โดยเผยแพร่กิจกรรมหรือการบริการวิชาการต่อสาธารณชน อย่างน้อย 1 องค์ความรู้ (ไม่นับซ้ำกับระดับมหาวิทยาลัย)
4. ประเมินความสำเร็จของตามตัวบ่งชี้ที่วัดความสำเร็จตามวัตถุประสงค์ของแผนงานการบริการวิชาการ
5. นำผลการประเมินไปปรับปรุงแผนหรือกิจกรรมด้านการบริการวิชาการ

**เกณฑ์การประเมิน**

คะแนน 1	คะแนน 2	คะแนน 3	คะแนน 4	คะแนน 5
มีการดำเนินการ	มีการดำเนินการ	มีการดำเนินการ	มีการดำเนินการ	มีการดำเนินการ
1 ข้อ	2 ข้อ	3 ข้อ	4 ข้อ	5 ข้อ

ตัวบ่งชี้ที่ 2.7 : ระบบและกลไกการทำงานบำรุงศิลปะและวัฒนธรรม

ชนิดของตัวบ่งชี้ : กระบวนการ

#### คำอธิบายตัวบ่งชี้

สถาบันอุดมศึกษาต้องมีนโยบาย แผนงาน โครงสร้าง และการบริหารจัดการงานทำนุบำรุง ศิลปะและวัฒนธรรมทั้งการอนุรักษ์ ฟื้นฟู สืบสาน เผยแพร่วัฒนธรรมไทย ภูมิปัญญาท้องถิ่นตามจุดเน้นของ สถาบันอย่างมีประสิทธิภาพและประสิทธิผล

#### เกณฑ์มาตรฐาน

1. จัดทำแผนด้านศิลปวัฒนธรรม และกำหนดตัวบ่งชี้วัดความสำเร็จตาม วัตถุประสงค์ของ แผน รวมทั้งจัดสรรงบประมาณเพื่อให้สามารถดำเนินการได้ตามแผน
2. มีการกำกับติดตามการบูรณาการการจัดการเรียนการสอน การวิจัย บริการวิชาการกับ ศิลปวัฒนธรรมสู่การสร้างองค์ความรู้ หรือมาตรฐานด้านศิลปวัฒนธรรม
3. มีการกำหนดชุมชนศิลปวัฒนธรรมเพื่อวิเคราะห์และถ่ายทอดองค์ความรู้ศิลปวัฒนธรรม เพชรบุรี โดยเผยแพร่กิจกรรมหรือการบริการด้านศิลปวัฒนธรรมต่อสาธารณชน อย่างน้อย 1 องค์ความรู้ (ไม่ นับซ้ำกับระดับมหาวิทยาลัย)
4. ประเมินความสำเร็จของตามตัวบ่งชี้ที่วัดความสำเร็จตามวัตถุประสงค์ของแผนด้านทำนุ บำรุงศิลปะและวัฒนธรรม
5. นำผลการประเมินไปปรับปรุงแผนหรือกิจกรรมด้านทำนุบำรุงศิลปะและวัฒนธรรม

#### เกณฑ์การประเมิน

คะแนน 1	คะแนน 2	คะแนน 3	คะแนน 4	คะแนน 5
มีการดำเนินการ 1 ข้อ	มีการดำเนินการ 2 ข้อ	มีการดำเนินการ 3 ข้อ	มีการดำเนินการ 4 ข้อ	มีการดำเนินการ 5 ข้อ

~ ค ~

ภาคผนวก



คำสั่ง สถาบันวิจัยและส่งเสริมศิลปวัฒนธรรม

ที่ ๐๐๔/๒๕๖๗

เรื่อง แต่งตั้งผู้จัดเก็บตัวชี้วัดตามเกณฑ์ประกันคุณภาพการศึกษาภายใน  
ของสถาบันวิจัยและส่งเสริมศิลปวัฒนธรรม

ตามที่ สถาบันวิจัยและส่งเสริมศิลปวัฒนธรรม ดำเนินงานขับเคลื่อนตามพันธกิจของมหาวิทยาลัยทั้ง ๓ พันธกิจหลัก เป็นหน่วยงานในการดำเนินงานของมหาวิทยาลัยเพื่อสนับสนุนการศึกษาภายในมหาวิทยาลัย และต้องมีการประเมินประกันคุณภาพตามตัวชี้วัดที่เกี่ยวข้องกับการดำเนินงาน จึงแต่งตั้งผู้จัดเก็บตัวชี้วัดตาม เกณฑ์ประกันคุณภาพการศึกษาภายในของสถาบันวิจัยและส่งเสริมศิลปวัฒนธรรม ประกอบด้วย

เกณฑ์การประกันคุณภาพ	ผู้รับผิดชอบ/ผู้กำกับ
ตัวชี้วัดบังคับของสำนักงาน	ผู้อำนวยการสถาบันวิจัยและส่งเสริมศิลปวัฒนธรรม หัวหน้าสำนักงานผู้อำนวยการสถาบันวิจัยและส่งเสริมศิลปวัฒนธรรม
๑.๑ การบริหารของหน่วยงาน สนับสนุนวิชาการเพื่อการกำกับ ติดตามผลลัพธ์ตามภารกิจ	รองผู้อำนวยการสถาบันวิจัยและส่งเสริมศิลปวัฒนธรรม (ทุกฝ่าย) นางสาวทิพย์วรรณ ทองสัมฤทธิ์ นางสาวนงลักษณ์ ขาวม่วง นางสาวศศิกายุจน์ พูลผิว นางสาวพิชชานันท์ กรีดกราย
๑.๒ การส่งเสริมการใช้งานวิเคราะห์ หรืองานวิจัยสถาบันเพื่อพัฒนา หน่วยงาน	นางสาวนงลักษณ์ ขาวม่วง นางสาวศศิกายุจน์ พูลผิว นางสาวศศิวิมล กาหลง
๑.๓ ระดับความสำเร็จของการ ให้บริการ	นางสาวนงลักษณ์ ขาวม่วง นางสาวศศิกายุจน์ พูลผิว
๑.๔ ระดับความผูกพันของบุคลากร	นางสาวนงลักษณ์ ขาวม่วง นางสาวศศิกายุจน์ พูลผิว นางสาววณิชยา ทองสมนึก
๑.๕ ระดับความสำเร็จของการพัฒนา สู่สำนักงานสีเขียว (Green Office)	นางสาวทิพย์วรรณ ทองสัมฤทธิ์ นางสาวนงลักษณ์ ขาวม่วง นางสาวศศิกายุจน์ พูลผิว

เกณฑ์การประกันคุณภาพ	ผู้รับผิดชอบ/ผู้กำกับ
๑.๖ การบริหารและพัฒนาทรัพยากรบุคคล	นางสาวทิพย์วรรณ ทองสัมฤทธิ์ นางสาวนงลักษณ์ ขาวผ่อง นางสาวศศิภาญจน์ พูลผิว
๑.๗ ผลการติดตาม ตรวจสอบ และประเมินผลงานผู้บริหารระดับหน่วยงาน	นางสาวทิพย์วรรณ ทองสัมฤทธิ์ นางสาวนงลักษณ์ ขาวผ่อง นางสาวศศิภาญจน์ พูลผิว
งานวิจัยและพัฒนานวัตกรรม	รองผู้อำนวยการสถาบันวิจัยและส่งเสริมศิลปวัฒนธรรม (ด้านพันธกิจงานวิจัยและนวัตกรรม)
๒.๑ การบริหารและพัฒนางานวิจัยหรืองานสร้างสรรค์ หรือนวัตกรรม	นางสาวชนานุช เงินทอง ดร.บัณฑิตพงษ์ ศรีอำนาจ นางสาวณภัค เชื้อเพชร นายเลิศฤทธิ์ พัฒนพร นางสาวภัทรานิษฐ์ กุลวัฒน์โกคิน นางสาวกิตติพร สุขสำราญ นางสาวรัญสิมาภรณ์ ดอกบัว นายสิริภัทร ตาลลักษณ์
๒.๒ เงินสนับสนุนวิจัย หรืองานสร้างสรรค์ หรือนวัตกรรมจากภายนอกของนักวิจัยประจำสถาบันฯ	นางสาวชนานุช เงินทอง ดร.บัณฑิตพงษ์ ศรีอำนาจ นางสาวณภัค เชื้อเพชร นายเลิศฤทธิ์ พัฒนพร นางสาวภัทรานิษฐ์ กุลวัฒน์โกคิน นางสาวกิตติพร สุขสำราญ นางสาวรัญสิมาภรณ์ ดอกบัว นายสิริภัทร ตาลลักษณ์
๒.๓ งานวิจัยหรืองานสร้างสรรค์ หรือนวัตกรรมที่นำไปใช้ประโยชน์	นางสาวชนานุช เงินทอง ดร.บัณฑิตพงษ์ ศรีอำนาจ นางสาวณภัค เชื้อเพชร นายเลิศฤทธิ์ พัฒนพร นางสาวภัทรานิษฐ์ กุลวัฒน์โกคิน นางสาวกิตติพร สุขสำราญ นางสาวรัญสิมาภรณ์ ดอกบัว นายสิริภัทร ตาลลักษณ์

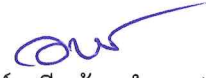


เกณฑ์การประกันคุณภาพ	ผู้รับผิดชอบ/ผู้กำกับ
๒.๔ ผลงานการคุ้มครองสิทธิทรัพย์สินทางปัญญาของนักวิจัย	นางสาวชนานุช เงินทอง ดร.บัณฑิตพงษ์ ศรีอำนาจ นางสาวณภัค เชื้อเพชร นายเลิศฤทธิ พัฒนพร นางสาวภัทรานิษฐ์ กุลวัฒน์โกคิน นางสาวกิตติพร สุขสำราญ นางสาวรัฐสิมาภรณ์ ดอกบัว นายสิริภัทร ตาลลักษณะ
งานพัฒนาท้องถิ่นและบริการวิชาการ	รองผู้อำนวยการสถาบันวิจัยและส่งเสริมศิลปวัฒนธรรม (ด้านพันธกิจพัฒนาท้องถิ่นและบริการวิชาการ)
๒.๕ จำนวนผลิตภัณฑ์หรือองค์ความรู้ที่มีส่วนร่วมกับชุมชน	นางสาวศศิวิมล กาหลง นางสาววณิชยา ทองสมนึก นางสาวสาริกา ทองใบ นางสาวชนาพร ปิ่นฟ้า นางสาวเกตุชรินทร์ ทองอ่อน นางสาวจรินทร์ธร บรรณฤทธิ์
๒.๖ การพัฒนาท้องถิ่น	นางสาวศศิวิมล กาหลง นางสาววณิชยา ทองสมนึก นางสาวสาริกา ทองใบ นางสาวชนาพร ปิ่นฟ้า นางสาวเกตุชรินทร์ ทองอ่อน นางสาวจรินทร์ธร บรรณฤทธิ์
งานส่งเสริมศิลปวัฒนธรรม	รองผู้อำนวยการสถาบันวิจัยและส่งเสริมศิลปวัฒนธรรม (ด้านพันธกิจส่งเสริมศิลปวัฒนธรรม)
๒.๗ ระบบและกลไกการทำงานบำรุงศิลปะและวัฒนธรรม	นางสาวพิชชานันท์ กรีดกราย นางสาวพรพฤติกร ศรีทุมสุข

มีหน้าที่ ในการรวบรวม ศึกษา วิเคราะห์ สังเคราะห์ผลการดำเนินงานตามเกณฑ์การประกันคุณภาพการศึกษาภายในของหน่วยงานสถาบันวิจัยและส่งเสริมศิลปวัฒนธรรม และจัดทำเอกสารรายงานเพื่อเตรียมรับการตรวจประเมินคุณภาพการศึกษาภายในให้สอดคล้องกับเกณฑ์การประเมินคุณภาพภายในของมหาวิทยาลัยราชภัฏเพชรบุรี

~ ๔ ~

สั่ง ณ วันที่ ๒๓ เดือน เมษายน พ.ศ. ๒๕๖๗



(ผู้ช่วยศาสตราจารย์อารี น้อยสำราญ)  
ผู้อำนวยการสถาบันวิจัยและส่งเสริมศิลปวัฒนธรรม



ดำเนินการโดย สถาบันวิจัยและส่งเสริมศิลปวัฒนธรรม

ประจำปี 2566