

การรวบรวมองค์ความรู้

งานมหกรรมศิลปวัฒนธรรมอาเซียนสัมพันธ์และการแสดงนานาชาติ ครั้งที่ 11

“เทิดไท้จักริน หัตถศิลป์ถิ่นพริบพรี เก๋จมนี ลู่อาเซียน”

ภาษา ภัักษาหาร ผสานศิลป์

Textiles, Cuisine and The Arts

วันที่ ๕ - ๗ ธันวาคม พ.ศ. ๒๕๖๕

ณ มหาวิทยาลัยราชภัฏเพชรบุรี

## การถอดองค์ความรู้

### ผลงานศิลป์ “งานสกุลช่างสิบหมู่”

วันที่ ๕ - ๗ ธันวาคม พ.ศ. ๒๕๖๕

การจัดการมหกรรมศิลปวัฒนธรรมอาเซียนสัมพันธ์และการแสดงนานาชาติ ครั้งที่ ๑๑ มีการจัดสาธิตงานกลุ่ม ช่างสิบหมู่ หรือ สกุลช่างเพชรบุรี ตั้งแต่วันที่ ๕ - ๗ ธันวาคม พ.ศ. ๒๕๖๕ เป็นเวลาทั้งสิ้น ๓ วัน ณ อุทยานเฉลิม พระเกียรติพระบาทสมเด็จพระจอมเกล้าเจ้าอยู่หัว พระนครคีรี รัชกาลที่ ๔ โดยมีการจัดนิทรรศการหมุนเวียน การสาธิตงานสกุลช่างแตกต่างกันไปในแต่ละวัน เพื่อเพิ่มขีดความสามารถในการเปิดพื้นที่ให้กลุ่มงานช่างสามารถแสดงและถ่ายทอดองค์ความรู้ของงานสกุลช่างได้อย่างหลากหลายประเภทและทั่วถึง งานช่างสิบหมู่สกุลช่างเมืองเพชร อันประกอบไปด้วยงานช่าง ๑๒ ประเภท ได้แก่ งานปูนปั้น, งานลายรดน้ำ, งานลงรักปิดทองประดับกระจก, งานจิตรกรรม, งานช่างทอง, งานแทงหยวก, งานแกะสลักหนัง, งานแกะสลักไม้, งานปั้นหัวโขน, งานปั้นหัวสัตว์ และ งานฉลุลายฝังไม้มุก งานสกุลช่างสิบหมู่บางประเภทมักทำงานร่วมกัน อาทิ งานปูนปั้น, งานลงรักปิดทอง และงานประดับกระจก เพื่อให้เกิดผลงานที่สมบูรณ์มากยิ่งขึ้น งานสกุลช่างสิบหมู่ของจังหวัดเพชรบุรีนั้น มักจะมีลักษณะการถ่ายทอดองค์ความรู้แบบเครือญาติสู่เครือญาติ เป็นการส่งต่อองค์ความรู้ผ่านการสั่งสอนหรือบอกเล่า จึงมักขาดการจัดเก็บข้อมูลหรือองค์ความรู้ สถาบันวิจัยและส่งเสริมศิลปวัฒนธรรมมหาวิทยาลัยราชภัฏเพชรบุรี จึงเล็งเห็น การอนุรักษ์และรักษาองค์ความรู้อันเป็นวัฒนธรรมที่จับต้องไม่ได้ (Intangible) ซึ่งมีความเสี่ยงในอัตราที่สูงอาจนำมาซึ่งการสูญหาย จึง



นำมาสู่การจัดนิทรรศการการสาธิตงานสกุลช่างเมืองเพชร เพื่อถ่ายทอดและสร้างการรับรู้ให้แก่ผู้สนใจและกลุ่มคนนอกวงสังคมของกลุ่มสกุลช่างเมืองเพชรที่อาจจะสามารถมีส่วนช่วยอนุรักษ์และรักษาองค์ความรู้ด้านวัฒนธรรมอันเป็นวัฒนธรรมพื้นถิ่นเมืองเพชรอันส่งคุณค่าเหล่านี้ไว้ได้

### งานปูนปั้น

งานปูนปั้นเป็นหนึ่งในงานสกุลช่างเมืองเพชรที่ได้รับความนิยม มักจะปั้นเป็นรูปตัวละครในวรรณคดี ที่ลักษณะภายนอกของตัวละครนั้นมีลักษณะที่เป็นเอกลักษณ์และซับซ้อน แต่สถานการณ์ในปัจจุบันยังคงสามารถพบเห็นผลงานปูนปั้นในของช่างสกุลช่างเมืองเพชรในเขตพื้นที่ต่างๆ ของจังหวัดเพชรบุรีได้ในหลายพื้นที่ อาทิ ผลงานปูนปั้นบริเวณถนนราชดำเนิน ตำบลคลองกระแชง อำเภอเมืองเพชรบุรี จังหวัดเพชรบุรี เป็นหนึ่งในงานชิ้นเอกของคุณชัชวาล สหัสสพาศน์ ผู้เป็นหนึ่งในบุคคลสำคัญของสกุลช่างเมืองเพชร ประเภทปูนปั้น ในงานครั้งนี้



คุณชัชวาลย์ สหัสสพาศน์ ผู้รับหน้าที่ในการสาธิตงานสกุลช่างเมืองเพชร ได้เป็นผู้ถ่ายทอดองค์ความรู้ด้านงานช่างปูนปั้นให้แก่ผู้สนใจเพื่อให้เกิดการเรียนรู้จากช่างผู้เชี่ยวชาญ

หมายเหตุ. ภาพผลงานปูนปั้น. จาก *สภาพศิลปะและวัฒนธรรม มหาวิทยาลัยราชภัฏแห่งประเทศไทย*, 2021, (<https://www.facebook.com/photo?fbid=269456668290914&set=pcb.269457401624174>)

### งานเขียนลายน้ำ

งานเขียนลายรดน้ำเป็นหนึ่งในงานสกุลช่างที่ต้องอาศัยความประณีตเป็นอย่างมาก และคาดว่าองค์ความรู้ด้านงานช่างงานเขียนลายน้ำอาจสูญหายในไม่ช้า เนื่องจากช่างประเภทงานเขียนลาย

ลงรักปิดทองลายน้ำของสกุลช่างเมืองเพชรในปัจจุบันนั้นมีเพียงครูธานีท์ หรือ คุณธานีท์ ชื่นใจ เพียงผู้เดียวเท่านั้น ที่ยังคงสืบสานวัฒนธรรมในประเภทนี้ไว้จนถึงปัจจุบัน ในอดีตนั้นครูธานีท์ เริ่มต้นการเขียนลายลงรักปิดทองลายน้ำจากเจ้าอาวาสวัดมหาธาตุวรวิหาร จังหวัดเพชรบุรี ในขณะที่ ครูธานีท์ยังคงสืบสานและรักษาองค์ความรู้ด้านวัฒนธรรมดังกล่าวภายใต้แนวความคิดอนุรักษ์และรักษางานเขียนลายลงรักปิดทองลายน้ำของสกุลช่างเมืองเพชรไว้จนถึงปัจจุบัน แม้จะเป็นงานสกุลช่างที่ต้องอาศัยความประณีตเพื่อความความงามแล้วนั้น ยังคงต้องอาศัยความอดทนเป็นอย่างมาก เนื่องจากงานลายลงรักปิดทองลายน้ำโดยส่วนมากมักนิยมเขียนกันที่วัด อาทิ บานหน้าต่างประตูของวัด หรือตู้พระธรรม เป็นต้น ด้วยขอบเขตและความนิยมในการสร้างผลงานในพื้นที่ที่มีความจำเพาะสูง จึงอาจส่งผลให้มูลค่าทางเศรษฐกิจสวนทิศทางกับ ค่าครองชีพในปัจจุบัน การทำงานเขียนลายลงรักปิดทองลายน้ำจึงต้องอาศัยความอดทน และทุ่มเทของช่างเป็นอย่างมาก



หมายเหตุ. ภาพช่างงานลายน้ำ. จาก สำนักงานวัฒนธรรมจังหวัด เพชรบุรี, 2022, (<https://www.facebook.com/photo/?fbid=5024036987698921&set=pcb.5024037757698844>)

## งานจำหลักหนังใหญ่

งานจำหลักหนังใหญ่เป็นงานลักษณะของการฉลุลายลงบนหนังแผ่นใหญ่ โดยส่วนมากมักนำมาทำจากหนังวัวหรือหนังกระบือ ที่ผ่านกรรมวิธีการตากหรือขัดจนจนเรียบเนียนดีโดยมากมักฉลุเป็นลวดลายตัวละครในวรรณคดี สำหรับงานช่างประเภทงานจำหลักหนังใหญ่ของจังหวัดเพชรบุรีนั้น เคยรุ่งเรืองและเลื่องลือเป็นอย่างมากในสมัยของพระบาทสมเด็จพระจุลจอมเกล้าเจ้าอยู่หัว หรือรัชกาลที่ ๕ แต่ในปัจจุบันนั้น ผลงานของงานช่างจำหลักหนังใหญ่เหลือ



ให้พบเห็นเพียงเล็กน้อย โดยในนิทรรศการในครั้งนี้ ได้ครูมนู เนตรสุวรรณ เป็นผู้ถ่ายทอดกรรมวิธีการฉลุงานจำหลักหนังใหญ่แก่ผู้ร่วมงาน กรรมวิธีการฉลุนั้นต้องอาศัยความแม่นยำในการฉลุ ลวดลายให้ออกมาเป็นตัวละครที่ผู้พบเห็นสามารถรับรู้และเข้าใจได้ว่าตัวละครที่ปรากฏบนพื้นแผ่นหนังนั้นเป็นตัวละครในวรรณคดีที่มีรูปลักษณ์ในลักษณะใด โดยที่แผ่นหนังนั้นจะยังคงเป็นลักษณะของหนังแผ่นเดียวกันทั้งแผ่น

หมายเหตุ. ภาพช่างงานจำหลักหนังใหญ่. จาก สำนักงานวัฒนธรรมจังหวัด เพชรบุรี, 2022,  
(<https://www.facebook.com/photo/?fbid=5024036967698923&set=pcb.5024037757698844>)

**วันที่ ๖ ธันวาคม พ.ศ. ๒๕๖๕**

### **งานลงรักปิดทองประดับกระจก**

งานลงรักปิดทองประดับกระจกมักสามารถพบเห็นได้โดยทั่วไปบนส่วนประกอบทางสถาปัตยกรรมของวัดในจังหวัดเพชรบุรี อาทิ ซ่อฟ้าใบระกา บานประตู หรือแม้แต่ฐานขององค์พระ งานลงรักปิดทอง ครูจืด หรือครูวิเชียร เกาพันธ์ ช่างผู้ชำนาญในการลงรักปิดทองประดับกระจก



ได้ให้เกียรติเป็นผู้ให้ความรู้ในนิทรรศการงานสกุลช่างเมืองเพชรในครั้งนี้ งานลงรักปิดทองประดับกระจก มั่นเป็นที่นิยมและทำอย่างแพร่หลาย เนื่องจากงานลงรักปิดทองประดับกระจกมักจะสร้างขึ้นเพื่อก่อให้เกิดความแข็งแรงและสวยงามต่อชิ้นงานที่เป็นการปั้นหรืองานแกะสลัก

หมายเหตุ. ภาพช่างงานลงรักปิดทองประดับกระจก. จาก สำนักงานวัฒนธรรมจังหวัด เพชรบุรี, 2022,

(<https://www.facebook.com/photo/?fbid=5024037727698847&set=pcb.5024037757698844>)

## งานปูนปั้น

งานปูนปั้นในมหกรรมศิลปวัฒนธรรมอาเซียน สัมพันธ์และการแสดงนานาชาติ ครั้งที่ ๑๑ ในงานวันที่ ๖ ธันวาคม นี้ ได้รับเกียรติจากคุณบุญเจื่อน เอ็มโอษฐ์ ผู้พัฒนางานปูนปั้นให้สามารถเปิดสอนในรูปแบบศูนย์การเรียนรู้งานปูนปั้น บ้านอาจารย์ทวงร่วง เอ็มโอษฐ์ ผ่านการนำเสนองานปูนปั้นในรูปแบบที่มีขนาดเล็กลง เพื่อให้ง่ายต่อการสาธิต และใช้เวลาเพียงไม่นาน



ต่องานหนึ่งชิ้น แต่ยังคงรักษารูปแบบและเอกลักษณ์ของลายปูนปั้นเพชรบุรีให้ยังปรากฏเห็น อาทิ ลายประจายาม ที่เป็นลวดลายพื้นฐานในการปั้นปูนของสกุลช่างเมืองเพชร เอกลักษณ์ของปูนปั้นของคุณบุญเจื่อน เอ็มโอษฐ์ ที่นอกจากจะออกแบบการเรียนรู้ตัววัฒนธรรมเพื่อให้เหมาะสมต่อการเรียนรู้ของผู้สนใจแล้ว ยังคงให้ความสำคัญต่อส่วนผสมของปูนปั้น อาทิ ปูนขาวที่ต้องนำมาจากจังหวัดราชบุรี, ทรายละเอียดของจังหวัดกาญจนบุรีเท่านั้น และยังประกอบไปด้วย กาวหนังสัตว์ และโดยเฉพาะอย่างยิ่ง คือ น้ำตาลโตนด ของจังหวัดเพชรบุรีที่จะมีความเหนียว ช้น เพื่อให้เนื้อปูนสามารถจับตัวและป็นได้ง่ายมากยิ่งขึ้น คุณบุญเจื่อน เอ็มโอษฐ์ มักจะนิยมสร้างงานปูนปั้นที่ไม่มีการลงสีเพื่อให้เห็นผิวของปูนปั้นได้ชัดเจน

หมายเหตุ. ภาพช่างงานปูนปั้น. จาก สำนักงานวัฒนธรรมจังหวัด เพชรบุรี

, 2022,

(<https://www.facebook.com/photo?fbid=5024037204365566&set=pcb.5024037757698844>)

## งานทำทอง

งานทำทองของสกุลช่างเมืองเพชร เป็นงานรูปพรรณที่มีเอกลักษณ์ที่เฉพาะตัว และสามารถสร้างสรรค์ผลงานได้หลากหลาย อาทิ สร้อยคอ, สร้อยข้อมือ, แหวน และตุ้มหู โดยงานทำทองได้รับเกียรติจากคุณสิริลักษณ์ ศรีทองคำ ผู้ซึ่งได้รับการถ่ายทอดองค์ความรู้จากคุณยายฉิว บุญศิริ และ นางกัญญา รอดพ่วง ผู้เป็นยายและแม่ของตนตามลำดับ โดยคุณยายฉิว บุญศิริ เป็นช่างทองเมืองเพชร ผู้รับหน้าที่ในการสืบทอดงานช่างทองสกุลบ้านชูปดินทร์ โดยลักษณะชิ้นงานของคุณสิริลักษณ์ ศรีทองคำ คือ การเอาส่วนประกอบทองคำส่วนต่างๆ มาประกอบกัน อาทิ ทองพิกุล ดอกจันทร์ และแผ่นทอง มาประกอบกันเป็นชิ้นงานที่มีเอกลักษณ์ที่แตกต่างจากช่างทองคนอื่น ๆ อาทิ ลวดลาย เม็ดสน ซึ่งมีที่มาจากชายหาดของจังหวัดเพชรบุรีที่มีต้นสน ประกอบไปด้วยดอกพิกุล ซึ่งมีกลีบ ๑๒ ดอก สื่อให้เห็นถึงความประณีต งดงาม และมีเอกลักษณ์เป็นอย่างมาก



### งานตอกกระดาศ

งานตอกกระดาศมักพบเห็นได้ในงานทำบุญหรืองานศพ มักเป็นลายไทย หรือลายตัวละครต่าง ๆ ในวรรณคดี หรือลายต่าง ๆ ตามที่ช่างต้องการ ผลงานที่มักเป็นที่นิยมหรือเป็นที่รู้จัก คือ การทำพวงมโหตร ปัจจุบันการตอกกระดาศในจังหวัดเพชรบุรีถือได้ว่าพบเห็นได้น้อยที่ช่างตอกกระดาศจะสามารถตอกได้หลายรูปแบบ การตอกกระดาศประกอบไปด้วยลวด และค้อน องค์ความรู้ในงานช่างงานตอกกระดาศถูกถ่ายทอดองค์ความรู้โดย คุณพิทยา ศิลปศร ผู้สร้างสรรค์ผลงาน หนึ่งตระกูลเมืองเพชร ควบคู่ไปกับการประกอบทำนองละครชาตรี ผ่านผ้าขาวบาง จากการต่อยอดการตอกกระดาศ สู่หนึ่งตระกูลเพื่อการแสดง

หมายเหตุ. ภาพช่างงานตอกกระดาศ. จาก สำนักงานวัฒนธรรมจังหวัด เพชรบุรี, 2022,

(<https://www.facebook.com/photo/?fbid=5024037114365575&set=pcb.5024037757698844>)

## งานแกะสลักไม้

งานแกะสลักไม้จะมีลักษณะที่คล้ายคลึงกับงานช่างเขียนลายลงรักปิดทองลายน้ำ เนื่องจากมักรังสรรค์ผลงานที่วัด อาทิ การแกะสลักช่อฟ้าใบระกา การแกะสลักบานประตู และการแกะสลักไม้ประตูลากการเปรียญ อาทิ การแกะสลักไม้ประตูลากการเปรียญวัดใหญ่สุวรรณารามวรวิหาร จังหวัดเพชรบุรี ซึ่งเป็นที่รู้จักและถูกพูดถึงความสวยงามเป็นอย่างมาก โดยการสาธิตงานช่างแกะสลักไม้ในครั้งนี้ได้รับเกียรติจากคุณธนรัตน์ เกตุชูที่มา: เพจสำนักงานวัฒนธรรม จังหวัดเพชรบุรี

หมายเหตุ. ภาพช่างงานแกะสลักไม้. จาก สำนักงานวัฒนธรรมจังหวัด เพชรบุรี, 2022,

(<https://www.facebook.com/photo?fbid=5024037517698868&set=pcb.5024037757698844>)



## งานฉลุลาย

งานฉลุลาย ในวันสุดท้ายของการจัดการในครั้งนี้ ได้รับเกียรติจากกลุ่มลูกหว่า ซึ่งเป็นการรวมกลุ่มกันของเยาวชนเมืองเพชรบุรี เพื่อ

อนุรักษ์ สืบสาน และต่อยอด องค์ความรู้ของสกุลช่างเมืองเพชรในโอกาสต่าง ๆ อาทิ การจัดแหล่งเรียนรู้ถาวรที่ หอศิลป์สุวรรณาราม ซึ่งตั้งอยู่ภายในบริเวณวัดใหญ่สุวรรณาราม วรวิหาร รวมถึงได้มีการจัดกิจกรรมให้ผู้สนใจเข้าร่วมบริเวณทางขึ้นกระเช้าของพระนครคีรี และการจัดแหล่งการเรียนรู้ในรูปแบบถนนคนเดิน บริเวณหอนาฬิกา ตลาดเมืองเพชรบุรี เพื่อส่งต่อและต่อยอดองค์ความรู้ของสกุลช่างเมืองเพชร ในลักษณะการทำกิจกรรมโดยให้บุคคลภายในหรือผู้สนใจได้มีส่วนร่วมและเรียนรู้ งานฉลุลายเป็น





หนึ่งในกิจกรรมที่กลุ่มลูกหว่าเปิดให้ผู้สนใจได้ร่วมเรียนรู้อยู่เสมอ จึงได้ถูกนำมานำเสนอแก่บุคคลภายนอกจังหวัดในงานมหกรรมศิลปวัฒนธรรมอาเซียนสัมพันธ์และการแสดงนานาชาติ ครั้งที่ ๑๑ ในครั้งนี้ เนื่องจากมีบุคคลจากภายนอกจังหวัด และต่างประเทศเข้ามาศึกษาและแลกเปลี่ยนวัฒนธรรมผ่านพื้นที่การจัดแสดงภายในงาน งานกิจกรรมนุถุลาของลุ่มลูกหว่าถูกรังสรรคให้ถ่ายทอดและสร้างการรับรู้ได้โดยง่าย เพื่อให้ผู้เรียนรู้สามารถจดจำและเข้าถึงงานสกุลช่างสิบหมู่ได้

หมายเหตุ. ภาพการจัดกิจกรรมงานช่างโดย กลุ่มลูกหว่า. จาก *กลุ่มลูกหว่า เพชรบุรี*, 2022,

(<https://www.facebook.com/photo?fbid=5516795515055092&set=pb.100001740937297.-2207520000>.)

### SWOT Analysis สำหรับงานสกุลช่างเพชรบุรี ในแง่มุมของการอนุรักษ์และรักษา

Strengths จุดแข็ง	Weaknesses จุดอ่อน
<ol style="list-style-type: none"> <li>๑. งานช่างมีหลากหลายประเภท</li> <li>๒. เป็นที่รู้จักในวงกว้าง</li> <li>๓. งานช่างบางประเภทยังมีแหล่งความรู้ที่มีชีวิต</li> <li>๔. การแข่งขันอยู่ในอัตราที่ต่ำ</li> <li>๕. มีวัดถุดิบบางชนิดที่ส่งเสริมให้งานช่างสกุลเพชรบุรีมีความแตกต่าง อาทิ ในงานปูนปั้น สามารถใช้ตาลโหนดเป็นส่วนหนึ่งของวัดถุดิบในการปั้น เพื่อให้เนื้อปูนมีความเหนียวมากยิ่งขึ้น</li> <li>๖. ความงดงามที่ประณีต และแตกต่าง ที่สามารถนำไป</li> </ol>	<ol style="list-style-type: none"> <li>๑. ช่างบางส่วนหยุดการประกอบอาชีพในงานช่าง เนื่องจากรายได้ส่วนทางกับค่าครองชีพ</li> <li>๒. การหารายได้ส่วนใหญ่ยังเป็นรูปแบบเดิม คือ การทำงานช่างเมื่อมีงานสำคัญ หรือการสร้างบางส่วนของสถาปัตยกรรมเท่านั้น</li> <li>๓. ขาดคนสืบทอดในการประกอบอาชีพจากงานช่าง</li> <li>๔. ส่วนมากองค์ความรู้ด้านงานช่างมักจะถูกส่งต่อกันภายในครอบครัวเท่านั้น</li> </ol>
Opportunities โอกาส	Threats อุปสรรค
<ol style="list-style-type: none"> <li>๑. มีหน่วยงานภาครัฐ และภาคเอกชนพยายามรักษาองค์ความรู้ด้านงานช่างให้คงอยู่</li> </ol>	<ol style="list-style-type: none"> <li>๑. แม้จะมีความพยายามของทั้งภาครัฐและเอกชนในการเปิดพื้นที่ให้งานช่างได้แสดงผลงาน แต่งานช่างบาง</li> </ol>

๒. มีเวทีระดับอาเซียนให้ช่างได้แสดงผลงานสู่สายตาชาวต่างชาติ	ประเภทยังขาดความพร้อม ในด้านของบุคลากร
๓. ความพร้อมของจังหวัดที่พยายามผลักดันงานสกุลช่างอยู่เสมอ	๒. งานช่างบางประเภทขาดนิทรรศการถาวร ๓. ราคางานช่างในปัจจุบันมีราคาค่อนข้างสูงเกินเกณฑ์รายได้ของประชาชนโดยทั่วไปในจังหวัด

ในปัจจุบันนี้ สกูลช่างเพชรบุรี ยังคงปรากฏให้พบเห็นอยู่บ้างในบางพื้นที่ แต่ยังขาดการพัฒนาและต่อยอด จึงเกิดการสูญหายไปบ้างแล้ว แม้จะมีหน่วยงานทั้งภาครัฐ และภาคเอกชนพยายามที่จะอนุรักษ์และรักษาความรู้ด้านช่างสกุลเพชรบุรีไว้ ทั้งในรูปแบบกิจกรรมและการประชาสัมพันธ์ รวมถึงการต่อยอดในบางส่วน แต่ยังขาดการจัดเก็บความรู้ด้านช่างอย่างเป็นระบบที่สามารถเข้าถึงบุคลากรที่อาจเป็นคนรุ่นใหม่ได้ในรูปแบบที่ง่าย ไม่ซับซ้อน การแก้ไขปัญหาดังกล่าวอาจนำมาซึ่งการปรับปรุงรูปแบบการถ่ายทอดองค์ความรู้ด้านช่างสู่ผู้สนใจและผู้มีความรู้ความสามารถในการช่วยผลักดันงานช่างให้มีมูลค่าและเข้าถึงกลุ่มเป้าหมายใหม่ ๆ รวมถึงหากมีการจัดให้มีพื้นที่ในการหารายได้จากการเปิดตลาด และการพัฒนาต่อยอดผลิตภัณฑ์ด้านงานช่างที่นอกเหนือจากการจัดเป็นนิทรรศการโดยไม่หวังผลกำไร เพื่อช่วยให้ช่างมีรายได้ที่เป็นไปในทิศทางเดียวกันกับค่าครองชีพที่เกิดขึ้น อาจเป็นการพัฒนาและรักษาองค์ความรู้ท้องถิ่นของจังหวัดเพชรบุรีให้ยังคงอยู่ไปกับคนรุ่นเก่า ควบคู่ไปกับการสร้างและต่อยอดองค์ความรู้ให้เกิดกับคนรุ่นใหม่ อาจนำมาซึ่งความยั่งยืนของวัฒนธรรม และการนำรายได้สู่ชุมชน ตามพันธกิจของมหาวิทยาลัยราชภัฏเพชรบุรีสืบไป

## การถอดองค์ความรู้

ภาษา โดยศูนย์วิจัยสังขร-มะริดศึกษา

วันที่ ๕ - ๗ ธันวาคม พ.ศ. ๒๕๖๕

จังหวัดเพชรบุรีเป็นเมืองแห่งศิลป์และวัฒนธรรม อันเป็นที่รู้จักทั้งในด้านประติมากรรม และจิตรกรรมของสกุลช่างเพชรบุรีหรือช่างสิบหมู่จังหวัดเพชรบุรีที่รังสรรค์ผลงานไว้เป็นที่ ประจักษ์มากมาย อาทิ งานปูนปั้นของ คุณสมชาย บุญประเสริฐ ผู้ ซึ่งรับหน้าที่เป็นหัวหน้าทีมช่างปูนปั้นรูปสัตว์หินพานต์ รอบพระเมรุมาศ ในงานพระราชพิธีถวาย พระเพลิง พระบรมศพพระบาทสมเด็จพระปรมินทรมหาภูมิพลอดุลยเดช รัชกาลที่ ๙ หรือแม้แต่งานสกุลช่างตามวัดต่าง ๆ ในจังหวัดเพชรบุรีล้วนปรากฏให้เห็นถึงงดงามและปราณีตได้เป็นอย่างดี

เมื่อประกอบกับความเป็นวัฒนธรรมบนพื้นฐานของความหลากหลายทางชาติพันธุ์บนพื้น ถิ่นของจังหวัดเพชรบุรี อาทิ ไทยทรงดำ ลาวพวน เป็นต้น ส่งผลให้มหาวิทยาลัยราชภัฏเพชรบุรี เล็งเห็นถึงต้นทุนทางวัฒนธรรมที่มีพร้อมด้านงานศิลป์และความเป็นพหุวัฒนธรรมในหลายพื้นที่ ของจังหวัดเพชรบุรี นำมาซึ่งความประสงค์ในการพัฒนา สืบสาน และทำนุบำรุงวัฒนธรรมพื้นถิ่น ให้เกิดมูลค่าทางเศรษฐกิจแก่จังหวัดเพชรบุรี และชุมชน ในลำดับถัดไป และเพื่อให้สอดคล้องกับ พันธกิจหลักในการพัฒนาท้องถิ่นแล้วนั้น จึงเกิดการพัฒนาและต่อยอดองค์ความรู้ด้านลวดลาย จนกลายเป็นผ้าพิมพ์ลายเอกลักษณ์เชิงพื้นที่ผ่านการวิจัยและพัฒนาของศูนย์วิจัยสังขร - มะริด ศึกษา

ศูนย์วิจัยสังขร - มะริดศึกษา วิจัย พัฒนา รังสรรค์ลวดลาย และกรรมวิธีการผลิต จน ออกมาเป็นลายผ้าในเชิงพื้นที่ร่วมของวัฒนธรรมที่มีเอกลักษณ์ และอัตลักษณ์ที่ซ่อนเรื่องราวของ วิถีชีวิตชาวชุมชนไว้ได้อย่างแยบยล และสวยงาม เป็นจำนวนทั้งสิ้น ๖ ลาย อันได้แก่ ลายทุ่งนาป่า ตาล ลายครอบคร้วปลาวาฬ ลายทวารวดี ลายปลาหู ลายเพชรราชภัฏ และลาย สุวรรณวัชร

## ผ้าลายทุ่งนาป่าตาล

ลายทุ่งนาป่าตาลเป็นผ้าพิมพ์ลายต้นตาลสีขาวอยู่บนขอบล่างของชายผ้า พิมพ์ลงบนพื้นผ้าสีคราม และมีองค์ประกอบเป็นทุ่งนาประกอบไปทั่วทั้งผืนผ้า ลายดังกล่าวนี้มีแนวคิดมาจากเส้นทางสายไหมทางทะเลในอดีตจนถึงปัจจุบัน บนพื้นที่การวิจัย ๓ ประเทศ คือ จังหวัดเพชรบุรี ประเทศไทย จังหวัดมะริด ประเทศเมียนมาร์ และเมืองชัยปุระ แคว้นราชสถาน ประเทศอินเดีย จนเกิดเป็นลายทุ่งนาป่าตาลขึ้น



## ลายครอบครัวปลาวาฬ

ลวดลายครอบครัวปลาวาฬถูกพัฒนามาจากพื้นที่หมู่บ้านคลองวาฬ จังหวัดประจวบคีรีขันธ์ สาเหตุที่เรียกหมู่บ้านแห่งนี้ว่า “คลองวาฬ” เนื่องจากในอดีตชาวบ้านเชื่อว่าเคยมีปลาวาฬเข้ามาบริเวณคลองในหมู่บ้าน จึงเรียกบริเวณดังกล่าวว่า “คลองวาฬ” ลวดลายผ้าดังกล่าวจึงเป็นลักษณะของครอบครัวปลาวาฬที่อยู่ร่วมกันหลายตัวเป็นครอบครัว บนลายพื้นที่คล้ายกับน้ำในคลอง ลวดลายจะมีลักษณะสีขาว พิมพ์ลงบนผ้าสีครามเพื่อให้ลวดลายดูเด่นชัดมากยิ่งขึ้น



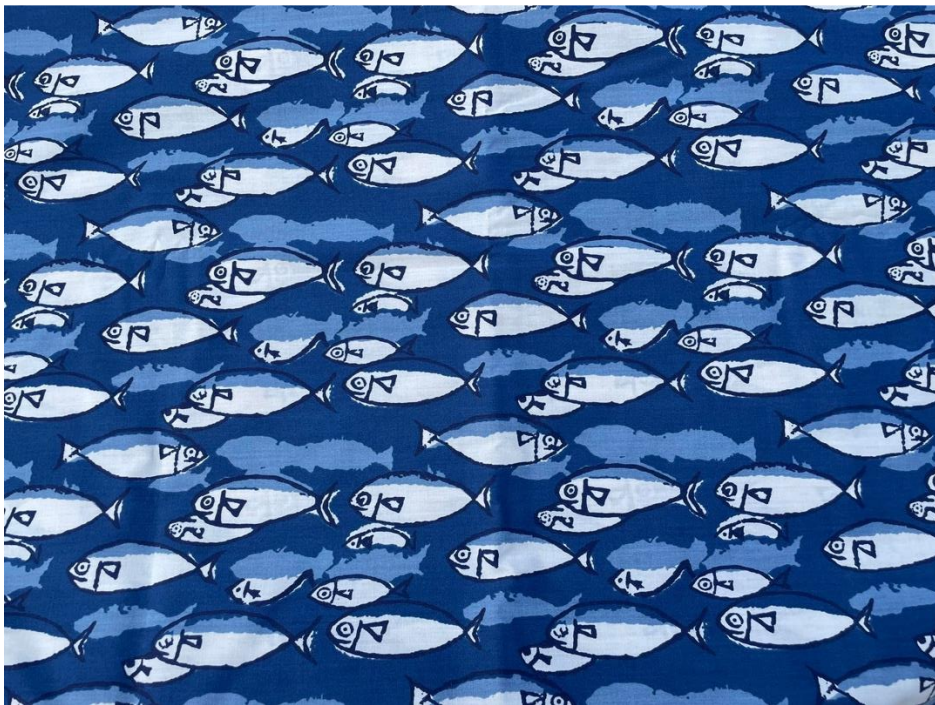
### ลายทวารวดี

ลายทวารวดีเกิดขึ้นจากนักวิจัยศูนย์วิจัยสังขร-มะริดศึกษา ได้ศึกษาเรื่องราวของสมัยทวารวดีบนพื้นที่ของจังหวัดเพชรบุรีที่มีความสัมพันธ์เชื่อมโยงกับสมัยทวารวดีในประเทศอินเดีย จึงได้นำลวดลายวัตถุโบราณในศิลปะทวารวดีมารังสรรค์บนแม่พิมพ์เหล็กและไม้ ด้วยเทคนิคการพิมพ์ผ้าแบบโบราณ จนเกิดเป็นลวดลายที่สลับซับซ้อน สวยงาม และมีเอกลักษณ์ที่แตกต่างไปจากลวดลายที่มักพบเห็น



## ลายปลาทุ

ลายปลาทุมาจากการศึกษา และวิจัยวงจรชีวิตของปลาทุบริเวณอ่าวไทย โดยนักวิจัย ศูนย์วิจัยสิงขร - มะริดศึกษา บนพื้นที่ของภาคกลางตอนล่าง ได้แก่ จังหวัดเพชรบุรี จังหวัดสมุทรสาคร จังหวัดสมุทรสงคราม และจังหวัดประจวบคีรีขันธ์ ที่มีอัตลักษณ์ในมุมมองด้าน เศรษฐกิจร่วมกัน ลายปลาทุดังกล่าวจึงเป็นเหมือนสื่อที่จะช่วยรณรงค์ให้เห็นคุณค่าของปลาทุในเชิงเศรษฐกิจ ที่ควรค่าแก่การรักษาไว้อย่างรู้คุณ โดยลวดลายปลาทุจะเป็นการพิมพ์ลายปลาทุลงบนพื้นผ้าโดยลักษณะของตัวปลาทุจะปรากฏในลักษณะที่เห็นชัดและเป็นเงา เพื่อให้ลายผ้ามีความสลบซับซ้อนและแฝงไปด้วยการสื่อให้เห็นลายปลาทุที่อุดมสมบูรณ์จนไม่อาจปรากฏบนพื้นผ้าได้ทั้งหมด



## ลายเพชรราชภัฏ

ลายเพชรราชภัฏถูกพัฒนาภายใต้แนวคิดการค้นหาลวดลายที่มีอัตลักษณ์ของมหาวิทยาลัยราชภัฏเพชรบุรี และจังหวัดเพชรบุรี ที่มาของลายผ้าพิมพ์ดังกล่าวมาจากลายกรวยเชิงจิตรกรรมลายเสาด้านล่างของอุโบสถวัดใหญ่สุวรรณารามจังหวัดเพชรบุรี ที่มีความละเอียดเป็นอย่างสูงและคาดว่าเป็นหลักฐานชั้นดีชิ้นหนึ่งของลายกรวยเชิงประดับสถาปัตยกรรม สมัยอยุธยาที่หลงเหลือมา

จวบจนปัจจุบัน ด้วยกรรมวิธีการพิมพ์แบบบล็อกปริ้นบนผ้าฝ้ายเนื้อบางของอินเดีย ลักษณะของ  
ผืนผ้าจะพิมพ์ลายกรวยเชิงจิตรกรรมแนวยาวหนึ่งแถวบริเวณชายผ้าด้านล่าง



### ลายสุวรรณวัชร

ลายสุวรรณวัชรเป็นลวดลายต่อยอดมาจากลายเพชรราชภัฏ เป็นลายแบบประเพณีไทย  
โบราณที่ถูกถอดแบบมาจากศาลาการเปรียญของวัดใหญ่สุวรรณาราม ที่ยังคงรักษา และอนุรักษ์  
งานสกุลช่างเมืองเพชรในสมัยอยุธยาจนถึงปัจจุบัน โดยที่มาของชื่อลายมาจาก สุวรรณ ที่หมายถึง  
วัดใหญ่สุวรรณาราม และคำว่า วัชร ที่แปลว่า เพชร  
ที่หมายถึง จังหวัดเพชรบุรี โดยรวม ลายสุวรรณวัชร จึงหมายถึง  
ผ้าลายวัดใหญ่สุวรรณาราม และเป็นผ้าอัตลักษณ์ประจำจังหวัด  
เพชรบุรี ปัจจุบัน ลายสุวรรณวัชรได้รับการยอมรับจากจังหวัด  
เพชรบุรีให้เป็นลายประจำจังหวัด และมีการต่อยอดลาย และ  
แปรรูปดังกล่าวเป็นผลิตภัณฑ์ที่สามารถนำมาใช้ได้  
ในชีวิตประจำวันมากยิ่งขึ้น จนสามารถสร้างรายได้คืนสู่ชุมชนและ  
ภาคประชาชน



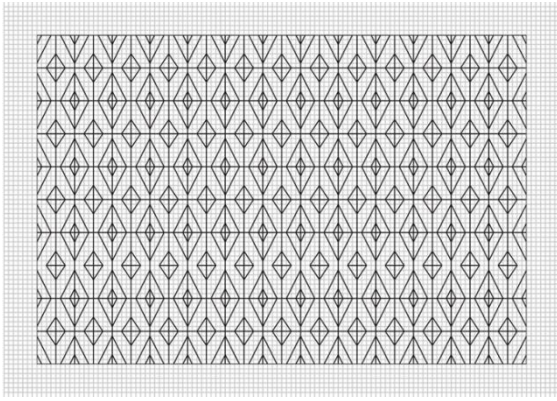
## ภูเขา โดยสถาบันวิจัยและส่งเสริมศิลปวัฒนธรรม

### มหาวิทยาลัยราชภัฏเพชรบุรี

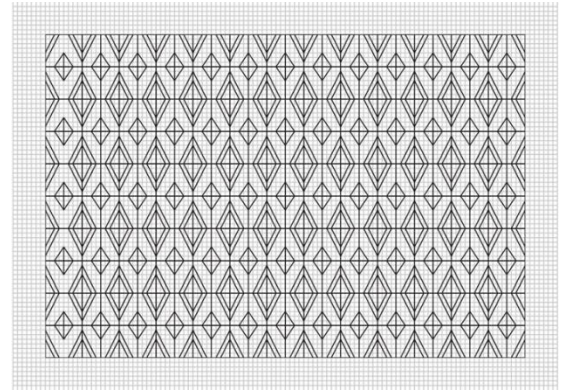
#### ภูษาดอนขุนห้วย

มหาวิทยาลัยราชภัฏเพชรบุรีมีเป้าหมายในการพัฒนาและยกระดับคุณภาพชีวิตของภาคประชาชน และชุมชน ชาวตำบลดอนขุนห้วย อำเภอชะอำ จังหวัดเพชรบุรี โดยพื้นฐานของชุมชนดอนขุนห้วยนั้น มีโครงการที่พระบาทสมเด็จพระบรมชนกาธิเบศร มหาภูมิพลอดุลยเดชมหาราช บรมนาถบพิตร ที่ส่งศึกษาและมีความประสงค์จะช่วยเหลือคุณภาพชีวิตของประชาชนให้ดีขึ้น จนเกิดการจัดตั้งสหกรณ์การเกษตรดอนขุนห้วย โดยโครงการดังกล่าวมีการส่งเสริมการประกอบอาชีพด้านเกษตรกรรม โดยเฉพาะอย่างยิ่งการปลูกหมอนเลี้ยงไหม ด้วยพันธกิจในข้างต้นของมหาวิทยาลัยราชภัฏเพชรบุรีจึงมีการร่วมมือกับคณะต่างๆ ภายในมหาวิทยาลัย ได้เปิดให้มีเวทีสำหรับพื้นที่ในการรับฟังปัญหาของชาวดอนขุนห้วย จึงได้ทราบว่า ชาวตำบลดอนขุนห้วยได้มีอาชีพและวิถีชีวิตในการปลูกหมอนเลี้ยงไหม และทอผ้า มาตั้งแต่อดีตจวบจนถึงปัจจุบัน แม้กรรมวิธีการทอจะแตกต่างกันออกไปบ้างในบางส่วน แต่ก็ยังคงเอกลักษณ์ด้านอาชีพในการทอผ้าจนถึงปัจจุบัน แต่รายได้ที่ได้รับนั้นสวนทางกับค่าครองชีพที่เกิดขึ้น แม้จะมีการช่วยเหลือจากกรมหมอนไหมในด้านการพัฒนาคุณภาพผลิตภัณฑ์ แต่ยังคงขาดตลาดในการรองรับ เนื่องจากแม้ผ้าที่ทอจะมีคุณภาพ แต่ลวดลายที่ทอออกมานั้นยังคงเป็นรูปแบบเดิมกับในอดีต จึงไม่สามารถแข่งขันในตลาดระดับมหัพภาคได้ ความประสงค์ของชาวบ้านจึงมีความต้องการในการทอผ้าที่มีลวดลายอันเป็นเอกลักษณ์ของตนโดยอิงจากอัตลักษณ์พื้นถิ่น อีกทั้งภายในชุมชนมีเพียงการขายผืนผ้าไหมยังขาดการแปรรูปผลิตภัณฑ์ผ้าในรูปแบบอื่น ๆ จึงเป็นหมายเป้าอันดีที่ทางมหาวิทยาลัยราชภัฏเพชรบุรีเล็งเห็นความสำคัญในการพัฒนากิจการดังกล่าวในเชิงการจัดหารายได้ พร้อมทั้งเป็นการอนุรักษ์ และส่งเสริมศิลปวัฒนธรรมที่เป็นไปตามพันธกิจของมหาวิทยาลัยในการเป็นคนของพระราชินี จึงได้เกิดโครงการที่จะต่อยอด และสืบสานพระราชปณิธานของพระบาทสมเด็จพระบรมชนกาธิเบศร มหาภูมิพลอดุลยเดชมหาราช บรมนาถบพิตร และพระบาทสมเด็จพระปรเมนทรรามาธิบดีศรีสินทรมหาวชิราลงกรณ พระวชิรเกล้าเจ้าอยู่หัว ให้ราชภัฏเป็นที่พึ่งแก่ประชาชน

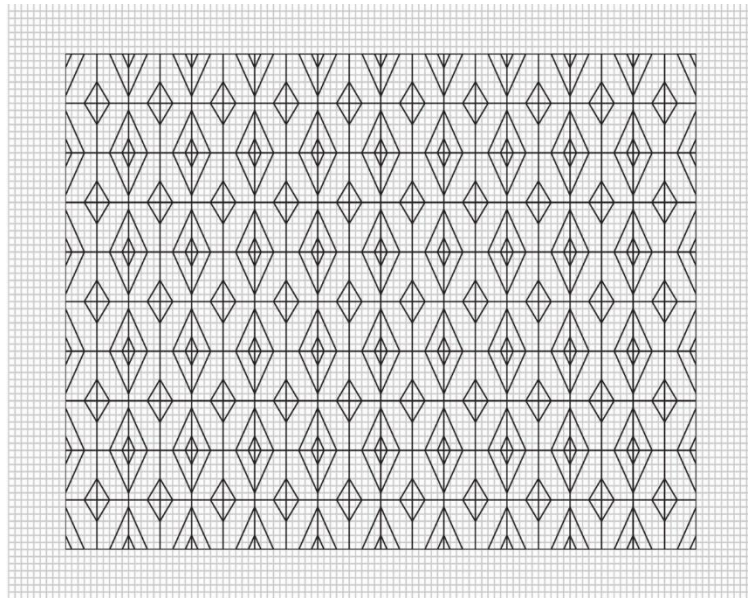




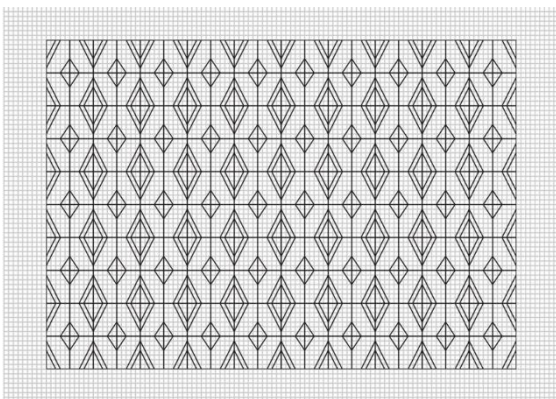
ลายที่ ๑



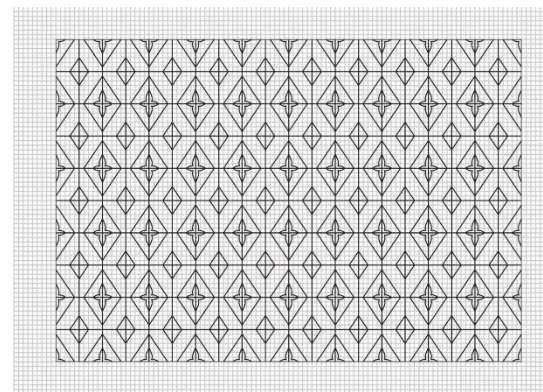
ลายที่ ๒



ลายที่ ๓



ลายที่ ๔



ลายที่ ๕

มหาวิทยาลัยราชภัฏเพชรบุรี จึงได้ศึกษาและต่อยอดบนพื้นฐานของความต้องการของชาวบ้านดอนขุนห้วย ที่ต้องการผ้าลายเอกลักษณ์ที่ยังคงรักษาอัตลักษณ์พื้นถิ่นและรักษาคงไว้ซึ่งองค์ความรู้ของปราชญ์ชาวบ้าน แต่ต้องการต่อยอดเพื่อให้มีมูลค่าทางเศรษฐกิจเพิ่มมากขึ้น จึงจึงเป็นที่มาในการพัฒนาลายผ้าไหมใยสับปะรดอัตลักษณ์พื้นถิ่นของชาวดอนขุนห้วยเพื่อทูลเกล้าทูลกระหม่อมถวายพระบาทสมเด็จพระปรเมนทรรามาธิบดีศรีสินทรมหาวชิราลงกรณ พระวชิรเกล้าเจ้าอยู่หัวและสมเด็จพระนางเจ้าสุทิดา พัชรสุธาพิมลลักษณ พระบรมราชินี และผ้าไหมใยสับปะรดผ้าฝืนที่ทอลวดลายอัตลักษณ์พื้นถิ่นของชาวดอนขุนห้วย ทูลเกล้าทูลกระหม่อมถวายพระบาทสมเด็จพระปรเมนทรรามาธิบดีศรีสินทรมหาวชิราลงกรณ พระวชิรเกล้าเจ้าอยู่หัวและสมเด็จพระนางเจ้าสุทิดา พัชรสุธาพิมลลักษณ พระบรมราชินี โดยได้มีการออกแบบลายสับปะรดทั้งหมด ๕ ลาย และได้คัดเลือกลายที่ ๓ เพื่อทอถวาย

## ภาษา โดยภาษาผ้าลายอย่าง

ผ้าลายอย่างเป็นผ้าที่ช่างไทยออกแบบลวดลายไว้อย่างงดงาม โดยมีกรรมวิธีการผลิตที่เริ่มจากการทอผ้าขาว เมื่อทอเต็มผืนแล้วจะนำไปซักเพื่อให้แบ่งที่ติดผ้าหลุดออกและเส้นด้ายจับตัวกันแน่นมากขึ้น ก่อนจะนำเอาแม่พิมพ์ที่สลักลงบนแผ่นไม้ทาบบนหมึก และผ้าตามลำดับ ก่อนจะทำไปย้อมและซักเงา เป็นกรรมวิธีที่นิยมทำกันในรัชสมัยของสมเด็จพระนารายณ์มหาราช ผ้าลายอย่างมีทั้งสิ้น ๔ ชนิด ดังนี้

๑. ผ้าพื้นสี และชายผ้ามีลายกรวยหลายชั้น
๒. ผ้าท้องลาย และชายผ้ามีลายกรวยหลายชั้น
๓. ผ้าท้องลาย และชายผ้าที่มีลายกรวยชั้นเดียว
๔. ผ้าท้องลาย และเชิงชายผ้าที่มีลายกรวยรอบ

### ลายเกาะแก้วสุทธารามย์

ลายเกาะแก้วสุทธารามย์ พัฒนาโดยมหาวิทยาลัยราชภัฏเพชรบุรีร่วมกับสถาบันอาศรมศิลป์ จุฬาลงกรณ์มหาวิทยาลัย จากการสนับสนุนงบประมาณของหน่วยบริหารและจัดการทุนด้านการพัฒนาระดับพื้นที่ (บพท.) สำนักงานนโยบายการอุดมศึกษา วิทยาศาสตร์ วิจัยและนวัตกรรมแห่งชาติ (สอวช.) โดย คุณธนิต พุ่มไสวผู้ก่อตั้งภาษาผ้าลายอย่างและออกแบบผ้าลายอย่าง ภายใต้โครงการวิจัย “การขับเคลื่อนศิลปะและวัฒนธรรมในย่านเมืองเก่าเพชรบุรี”

ลายเกาะแก้วสุทธารามย์ ได้รับแรงบันดาลใจจากลวดลายจิตรกรรมฝาผนังในพระอุโบสถวัดเกาะจังหวัดเพชรบุรี ในสมัยกรุงศรีอยุธยาตอนปลายสมัยสมเด็จพระเจ้าอยู่หัวบรมโกศ ที่มีอายุราว ๒๗๙ ปี หรือย้อนไปเมื่อปี พ.ศ. ๒๒๓๗



SWOT Analysis สำหรับภูเขา โดยศูนย์วิจัยสังขร-มะริดศึกษา ในแง่มุมของการสร้างมูลค่าเพิ่ม

Strengths จุดแข็ง	Weaknesses จุดอ่อน
<ul style="list-style-type: none"> <li>๑. ลวดลายที่เป็นเอกลักษณ์โดดเด่น</li> <li>๒. มีราคาจำหน่ายที่หลากหลาย ส่งผลให้เข้าถึงได้ทุกกลุ่ม</li> <li>๓. เนื้อผ้าที่ผ่านการวิจัยมีลักษณะที่สวมใส่สบาย</li> <li>๔. เรื่องราว และที่มาของการวิจัยผ้าในแต่ละลวดลายมีความน่าสนใจ</li> </ul>	<ul style="list-style-type: none"> <li>๑. การจัดจำหน่ายยังอยู่ในระยะเริ่มต้น จึงยังมีฐานผู้ซื้อเป็นวงแคบ โดยเน้นไปยังภาควิชาการเป็นหลัก</li> <li>๒. ผลิตภัณฑ์หลักยังเป็นลักษณะของการจัดจำหน่ายผืนผ้า อาจทำให้ผู้ซื้อไม่สะดวกนำไปตัดเย็บสวมใส่</li> <li>๓. ผลิตภัณฑ์ที่จัดจำหน่ายในปัจจุบันยังอยู่ในหมวดหมู่ของเครื่องแต่งกาย</li> </ul>
Opportunities โอกาส	Threats อุปสรรค
<ul style="list-style-type: none"> <li>๑. ผ้าที่ผ่านการวิจัยโดยศูนย์วิจัยสังขร-มะริดศึกษาได้รับความนิยม และขึ้นชมเป็นอย่างมากในระดับจังหวัด</li> <li>๒. มีพื้นที่ในการนำเสนอผลงานในระดับจังหวัด ระดับภาค และระดับประเทศ จากการจัดงานต่าง ๆ ที่มหาวิทยาลัยราชภัฏเพชรบุรีได้รับเกียรติเข้าร่วม</li> </ul>	<ul style="list-style-type: none"> <li>๑. ขีดความสามารถให้การเพิ่มมูลค่าผลิตภัณฑ์ อันเนื่องมาจากจำนวนบุคลากร</li> <li>๒. ขีดความสามารถในการจำหน่ายในแต่ละพื้นที่ อันเป็นผลมาจากจำนวนบุคลากรในศูนย์วิจัยสังขร-มะริดศึกษา</li> </ul>

ศูนย์วิจัยสังขร-มะริดศึกษา ได้ทำการวิจัยเพื่อพัฒนาผลิตภัณฑ์จากวัฒนธรรมการทอ และลวดลาย อันเป็นวัฒนธรรมร่วมของ ๓ พื้นที่ ได้แก่ จังหวัดเพชรบุรี ประเทศไทย จังหวัดมะริด ประเทศเมียนมาร์ และเมืองชัยปุระ แคว้นราชสถาน ประเทศอินเดีย ที่อาจมีส่วนคล้ายและแตกต่าง ออกมาเป็นผลิตภัณฑ์ที่มีเรื่องราวและแรงบันดาลใจได้อย่างน่าสนใจ อีกทั้ง ยังมีเป้าประสงค์ที่ต้องการพัฒนาและสร้างมูลค่าจากงานวิจัยที่เกิดขึ้น จนเกิดการพัฒนาและแก้ไข ในส่วนของราคาที่อยู่ในช่วงแรกอาจอยู่ในช่วงราคาที่สูง ส่งผลให้ผู้สนใจบางส่วนอาจเอื้อมไม่ถึง รวมทั้งการแก้ไขปัญหาด้านกำลังการผลิตที่ในช่วงแรกนั้นเป็นการทำผ้าพิมพ์ลายโดยมือทั้งหมด อาจต้อง

ใช้เวลาสูงและไม่ทั่วถึงตามความต้องการ จึงเห็นได้ชัดเป็นอย่างยิ่งว่า ศูนย์วิจัยสิงขร-มะริดศึกษา โดยรองศาสตราจารย์ ดร.กาญจนา บุญส่ง หัวหน้าศูนย์วิจัยสิงขรมะริดศึกษา และอาจารย์ ดร. เอี่ยมพร โตภาณุรักษ์กุล เลขานุการศูนย์ เป็นตัวแทนใน การนำเสนอ และ คณะผู้ปฏิบัติงาน แสดงให้เห็นถึงความพยายามและการ พยายามแก้ไข รวมถึงความพร้อมในการพัฒนาต่อยอด ผลิตภัณฑ์อย่างเสมอมา



หมายเหตุ. จากโบราณวัตถุ. จาก ศูนย์วิจัยสิงขร-มะริดศึกษา, 2022,

<https://www.facebook.com/myeik01>

## การถอดองค์ความรู้

### ภัักษาหาร

วันที่ ๕ - ๗ ธันวาคม พ.ศ. ๒๕๖๕

ยูเนสโก (UNESCO) หรือองค์การวิทยาศาสตร์และวัฒนธรรมแห่งสหประชาชาติที่มีหน้าที่หลักในการขึ้นทะเบียนมรดกโลก ได้จัดตั้งโครงการเครือข่ายเมืองสร้างสรรค์ของยูเนสโก หรือ Creative Cities Network ขึ้นเพื่อเป็นเครือข่ายในการพัฒนาเศรษฐกิจและสังคม โดยมีประชาชนเป็นส่วนสำคัญ ผ่านการสร้างสรรค และขับเคลื่อนในมิติของวัฒนธรรมและความคิดสร้างสรรค์ เพื่อนำมาสู่การพัฒนาอย่างยั่งยืน ผ่านความร่วมมือของภาครัฐ ภาคเอกชน และสถาบันการศึกษา โดยอาศัยต้นทุนทางวัฒนธรรมในเมืองนั้น ๆ ร่วมกับความร่วมมือของภาคต่างรัฐ และสถาบันการศึกษา เพื่อทำโรสู่การสร้างเมืองสร้างสรรค์ที่ส่งผลต่อมูลค่าทางเศรษฐกิจ ทั้งในแง่ของการสร้างสังคมอุดมปัญญา หรืออุตสาหกรรมทางความคิด โดยการคัดเลือกเครือข่ายเมืองสร้างสรรค์ของยูเนสโกจะมีการคัดเลือกเมืองสร้างสรรค์ที่ทางยูเนสโกมองว่ามีต้นทุนทางวัฒนธรรมที่จะสามารถนำไปต่อยอด และพัฒนาสู่เศรษฐกิจสร้างสรรค์ได้ ยูเนสโกจะเปิดรับคัดเลือกเมืองสร้างสรรค์ทุก ๔ ปี ซึ่งเมืองในเครือข่ายสร้างสรรค์ต้องมีความก้าวหน้าและสามารถจัดรายงานผลการดำเนินงานตามเกณฑ์ที่ได้รับทุก ๔ ปี โดยเครือข่ายเมืองสร้างสรรค์ของยูเนสโก มีทั้งหมด ๗ ประเภท

๑. หัตถกรรมและศิลปะพื้นบ้าน (Crafts & Folk Art)
๒. การออกแบบ (Design)
๓. ภาพยนตร์ (Film)
๔. อาหาร (Gastronomy)
๕. วรรณกรรม (Literature)
๖. สื่อศิลปะ (Media Arts)
๗. และดนตรี (Music)

โดยเมื่อปี พ.ศ. ๒๕๖๔ เครือข่ายเมืองสร้างสรรค์ของยูเนสโกประกอบด้วยสมาชิก ๒๙๕ เมือง ใน ๙๐ ประเทศทั่วโลก

ในปี พ.ศ. ๒๕๖๔ จังหวัดเพชรบุรีได้รับคัดเลือกให้เป็นเครือข่ายเมืองสร้างสรรค์ของยูเนสโก ร่วมกับอีก ๔๘ เมืองทั่วโลก โดยจังหวัดเพชรบุรีได้รับคัดเลือกในประเภทอาหาร หรือ Gastronomy เนื่องจากจังหวัดเพชรบุรีมีหวาน โดดเด่นด้านรสชาติของอาหาร อันเป็เนื่องมาจากมีแหล่งผลิตวัตถุดิบสำคัญในการประกอบอาหาร ๓ ประเภท คือ เกลือสมุทร ลูกตาล และมะนาว จึงได้รับขนานนามว่า “เมืองสามรส” คือ รสเค็ม จากเกลือสมุทร แหล่งผลิตอยู่ที่บริเวณอำเภอบ้านแหลม จังหวัดเพชรบุรี ที่มีอาชีพหลัก คือ การทำนาเกลือจำนวนมาก ซึ่งคาดว่ามากที่สุดในประเทศไทย รสหวาน มาจากการปลูกตาล อันเป็นผลผลิตของน้ำตาลโตนดที่สามารถนำไปประกอบอาหารได้อย่างหลากหลาย รสเปรี้ยว มาจากมะนาวที่จังหวัดเพชรบุรีมีคุณภาพเยี่ยม นอกจากสามรสที่กล่าวไปข้างต้นแล้วนั้น ยังมีวัตถุดิบอื่น ๆ ที่เป็นวัตถุดิบชั้นดี อาทิ อาหารทะเล ชมพู่เพชรสายรุ้ง สับปะรด และอาหารทะเล ด้วยวัตถุดิบที่เพียบพร้อมและกรรมวิธีการทำอาหารอันประณีต และความหลากหลายทางวัฒนธรรมในการประกอบอาหารของชาติพันธุ์ จึงส่งผลให้จังหวัดเพชรบุรีมีเอกลักษณ์และความพร้อมในการเป็นเครือข่ายเมืองสร้างสรรค์ของยูเนสโก ด้านอาหารได้อย่างลงตัว



หมายเหตุ. ภาพวัตถุดิบของเมืองเพชร. จาก สำนักงานวัฒนธรรมจังหวัด เพชรบุรี, 2022,

(<https://www.facebook.com/photo/?fbid=5024041851031768&set=pcb.5024042941031659>)

## ภัักษาหาร “ผสวนวัฒนธรรม”

### แกงคั่วหัวตาล

แกงคั่วหัวตาล หรือแกงหัวโหนดเป็นอาหารคาวพื้นถิ่นของจังหวัดเพชรบุรี โดยมีกรรมวิธีในการเลือกสรรลูกตาลที่จะไม่อ่อนหรือแก่จนเกินไป ทำให้เนื้อสัมผัสกรอบแต่ไม่เหนียวหยาบ มีวิธีการทำคือ นำส่วนเฉพาะหัวของลูกตาลอ่อนมาฝานบางๆ นำไปขยำกับน้ำเกลือ จะเหลือเพียงรสขมนิดหน่อย ก่อนจะนำมาแกงกับเครื่องแกง กะทิ ปลาอย่าง หรือเนื้อย่างปรุงรสด้วยน้ำปลา น้ำตาลโตนด ก่อนจะออกมามีรสชาติขมเล็กน้อยแต่เข้มข้นไปด้วยน้ำตาลโตนด

### ข้าวแช่เมืองเพชร

ข้าวแช่เมืองเพชรเป็นอาหารยอดนิยมและเป็นต้นฉบับเฉพาะของเมืองเพชร โดยแบบดั้งเดิมจะมีเครื่องเคียง ๓ อย่าง คือ ลูกกะปิทอด หัวไชโป๊หวาน และปลาชี่สุ่นผัดหวาน สาเหตุของความยอดนิยมของข้าวแช่เมืองเพชรนั้นเนื่องจาก เพชรบุรีมีลักษณะของน้ำในแม่น้ำที่ใส สะอาด โดยข้าวแช่เมืองเพชรมีกรรมวิธีการทำคือ นำข้าวที่หุงจนหอมได้ที่ใส่กระดังไปแช่น้ำไว้ที่ริมแม่น้ำ แล้วใช้มือปัดถูข้าวให้เป็นรูปแหลมทั้งหัวท้ายจนกระทั่งมีความสวยความเรียบร้อย แล้วจึงนำข้าวที่ขัดแล้วใส่ลงในผ้าขาวบาง ก่อนจะนำไปใส่ถังล้างนึ่งด้วยน้ำดอกไม้เครื่องหอมก็เป็นอันแล้วเสร็จ พร้อมรับประทานกับเครื่องเคียง





หมายเหตุ. ภาพข้าวแช่เมืองเพชร. จาก Wongnai, 2020,  
(<https://www.wongnai.com/listings/kao-chae-phetchaburi>)

## ขนมจีนทอดมัน

ขนมจีนทอดมัน เป็นส่วนผสมของอาหารสองประเภทที่เข้ากันได้อย่างลงตัว โดยชาวเพชรบุรีนิยมใช้ปลาอินทรีเป็นวัตถุดิบในการนำมาทอดมัน เนื่องจากปลาอินทรีเป็นที่นิยมและหาง่ายในแถบจังหวัดเพชรบุรีและเมื่อนำมาประกอบอาหารเป็นทอดมันจะมีความเหนียวแน่น ไม่ร่วนและแตก รวมถึงทอดมันจากปลาอินทรีจึงมีรสชาติที่อร่อยกว่าปลาชนิดอื่น ๆ ก่อนจะนำปลาอินทรีที่ปั่นในลักษณะกลมแบนมาผสมกับเครื่องแกงและใบกระเพรากรอบ และนำไปทอดจนมีลักษณะสีน้ำตาลทอง แล้วจึงนำมาวางลงบนขนมจีน และราดด้วยน้ำจิ้มหวาน ๆ เปรี้ยว ๆ หรือราดด้วยอากาตของชาวมุสลิม ที่มีส่วนผสมจากแตงกวา



หมายเหตุ. ภาพขนมจีนทอดมัน. จาก เพชรบุรี กิน เที่ยว อร่อย by Phetchaburi Delicious, 2022,

([https://www.facebook.com/profile/100063695422713/search/?q=%](https://www.facebook.com/profile/100063695422713/search/?q=%E0%B8%82%E0%B8%99%E0%B8%A1%E0%B8%88%E0%B8%B5%E0%B8%99)

[E0%B8%82%E0%B8%99%E0%B8%A1%E0%B8%88%E0%B8%B5%E0%B8%99](https://www.facebook.com/profile/100063695422713/search/?q=%E0%B8%82%E0%B8%99%E0%B8%A1%E0%B8%88%E0%B8%B5%E0%B8%99))

### ก๋วยเตี๋ยวน้ำแดงเมืองเพชร

ก๋วยเตี๋ยวน้ำแดงเมืองเพชร มีเอกลักษณ์ของอาหารพื้นถิ่นที่การปรุงรสชาติด้วยซีอิ๊วท้องถิ่น พร้อมด้วยน้ำตาลโตนด พริกน้ำส้ม และพริกกะเหรียงจากอำเภอหนองหญ้าปล้อง ที่ผู้ลิ้มรสจะได้สัมผัสถึงรสชาติที่ทั้งเผ็ดและหอมหวานอันเป็นเอกลักษณ์ของก๋วยเตี๋ยวน้ำแดงเมืองเพชร และมักจะทานคู่กับซอสพริกสีแดงอันเป็นที่นิยมของคนในพื้นที่



หมายเหตุ. ภาพก๋วยเตี๋ยวน้ำแดง. จาก เพชรบุรี กิน เที้ยว อร่อย by Phetchaburi Delicious, 2022,  
(<https://www.facebook.com/profile/100063695422713/search/?q=%E0%B8%81%E0%B9%8B%E0%B8%A7%E0%B8%A2%E0%B9>)

## แกงกุ่มหมาเป็นพะ

แกงกุ่มหมาเป็นพะ หรือแกงมัสล่า เป็นแกงที่เน้นไปที่เครื่องเทศเป็นหลักและมักใส่โยเกิร์ตหรือเนื้อมะพร้าวลงไปเพื่อเพิ่มความเข้มข้น แกงจะมีลักษณะสีส้มอมเหลือง โดยมากมักประกอบอาหารด้วยเนื้อแกะ ไก่ และเนื้อวัว แต่ที่เพชรบุรีมักนิยมปรุงด้วยเนื้อพะ



หมายเหตุ. ภาพกลุ่มผู้ทำอาหารแกงกุ่มหมาเป็นพะ. จาก สำนักงานวัฒนธรรมจังหวัด เพชรบุรี, 2022,  
(<https://www.facebook.com/photo/?fbid=5024041851031768&set=pcb.5024042941031659>)

## ขนมงาพอง

ขนมงาพอง เป็นขนมที่ผสมผสานระหว่างชาติพันธุ์ไทยและจีน มีลักษณะเป็นแท่งโรยงา โดยรอบ เมื่อทอดแล้วจะพองเป็นสีน้ำตาลทอง มีส่วนผสมของแป้ง น้ำตาล และน้ำผึ้งขาวเป็นหลัก



หมายเหตุ. ภาพขนมงาพอง. จาก สำนักงานวัฒนธรรมจังหวัด เพชรบุรี, 2022,

(<https://www.facebook.com/photo.php?fbid=5021262554643031&set=pb.100002780098518.-2207520000.&type=3>)

## วุ้นกะทิดอกบัว

วุ้นกะทิดอกบัว เป็นวุ้นที่ถูกรังสรรค์จากวุ้นกะทิธรรมดาเป็นดอกบัวไล่สีชมพูและขาว แกะสลักเป็นกลีบดอกบัวอย่างสวยงาม



หมายเหตุ. ภาพบัวกระทงดอกบัว. จาก สำนักงานวัฒนธรรมจังหวัด เพชรบุรี, 2022,  
(<https://www.facebook.com/photo.php?fbid=5021262877976332&set=pb.100002780098518.-2207520000.&type=3>)

### ภัคษาหาร “พื้นถิ่นเพชรบุรี”

นอกจากอาหารที่ผสมผสานระหว่างวัฒนธรรมของแต่ละชาติพันธุ์ที่มีอยู่อย่างหลากหลาย  
แล้วนั้น อาหารพื้นถิ่นดั้งเดิมของเมืองเพชรก็ยังคงถูกอนุรักษ์และรักษาให้พบเห็นเสมอมา รวมถึง  
ถูกนำมาต่อยอดและรังสรรค์ให้เท่าทัน ต่อยุคสมัยอย่างสม่ำเสมอ ทั้งอาหารในรูปแบบ  
คาวและหวาน ที่เมื่อผู้คนภายนอกท้องถิ่นพบเห็นก็มักจะเข้าใจได้ทันทีว่าเป็นอาหารของชาว

เพชรบุรี เนื่องจากอาหารท้องถิ่นเพชรบุรีนั้น เยี่ยมไปด้วยวัฒนธรรม ภูมิปัญญา และกรรมวิธีการ แสดงออกถึงวิถีชีวิตของคนในพื้นที่

### ขนมหม้อแกง

ขนมกุมภมาสเมืองเพชรบุรีเป็นที่รู้จักกันในนามขนมหม้อแกง มีรสอร่อย หอมหวาน และกลมกล่อม มักบรรจุใส่ภาชนะขนาดเล็ก ลักษณะของขนมจะมีสีน้ำตาลทอง โดยมีส่วนผสมหลักคือน้ำตาลโตนดอันเป็นวัตถุดิบที่ปลูกในจังหวัดเพชรบุรี ต้นกำเนิดของส่วนประกอบของขนมเพชรบุรีมาจากท้าวทองกีบม้า ที่ได้พัฒนาสูตรขนมโดยนำไข่มาเป็นส่วนประกอบหลัก จึงเกิดการพัฒนาขนมหม้อแกงขึ้น เมื่อปี พ.ศ. ๒๕๒๙ จังหวัดเพชรบุรีได้มีการบูรณะพระนครคีรีหรือเขาวังขึ้น และเปิดเป็นสถานที่ท่องเที่ยว หรือเขาวังขึ้น ส่งผลให้ชาวบ้านระแวงนั้นนำขนมหม้อแกงออกมาจำหน่ายบริเวณพื้นที่โดยรอบเขาวัง จึงส่งผลให้เป็นที่นิยมจนถึงปัจจุบัน



หมายเหตุ. ภาพขนมหม้อแกง. จาก บ้านขนมนี้ทุกวัน, 2022,

(<https://www.facebook.com/page/350944881666346/search/?q=%E0%B8%AB%E0%B8%A1%E0%B9%8>)

### ข้าวเกรียบงา

ข้าวเกรียบงา เป็นลักษณะของขนมที่มีลักษณะเป็นแผ่นบางและกลม มีงาโรยอยู่บนตัวแผ่นแป้ง โดยมีวัตถุดิบ คือ น้ำตาลโตนด แป้งข้าวเจ้า ถั่ว งา และเกลือ โดยส่วนผสมทั้งหมดเป็นวัตถุดิบ

ท้องถิ่นของจังหวัดเพชรบุรี โดยข้าวเกรียบงาเป็นขนมอันเป็นเอกลักษณ์ของตำบลช่องสะแก ก่อน  
บริโภคมักนำไปย่างด้วยไฟอ่อน ๆ เมื่อความร้อนโดนงาที่อยู่บนแผ่นแป้งทำให้ผู้บริโภคสามารถ  
รับรู้กลิ่นหอมอ่อน ๆ จากงาได้



หมายเหตุ. ภาพการทำข้าวเกรียบงาโดย กลุ่มลูกหว่า. จาก *กลุ่มลูกหว่า เพชรบุรี*, 2022,

(<https://www.facebook.com/photo.php?fbid=5540491056018871&set=pb.100001740937297.-2207520000.&type=3>)

### ข้าวมันมะละกอ

ข้าวมันมะละกอ หรือข้าวมันส้มตำ เป็นข้าวมันที่มีความแตกต่างจากข้าวมันไก่ เนื่องจากมัน  
ของข้าวเกิดจากการนำไปหุงด้วยกะทิหรือในบางครั้งก็มักนิยมหุงร่วมกับใบเตยควบคู่กันเพื่อให้เกิด  
ความหอมมากยิ่งขึ้น และตัวส้มตำที่นำไปรับประทานคู่นั้นจะแตกต่างจากส้มตำโดยทั่วไป  
เนื่องจากจะใส่ปลาเป็นส่วนผสมเข้าไปด้วย ซึ่งแตกต่างจากข้าวมันมะละกอของจังหวัดอื่นใน  
ภาคกลางที่มักจะใส่ส่วนผสมของเนื้อหรือหมูฉีกมากกว่าปลา เนื่องจากจังหวัดเพชรบุรีมีแหล่งน้ำที่  
อุดมสมบูรณ์ส่งผลให้ปลาเป็นวัตถุดิบที่หาง่าย และใกล้ตัว จึงได้กลายมาเป็นส่วนประกอบที่สำคัญ  
ของข้าวมันมะละกอที่สร้างความเป็นเอกลักษณ์อันแตกต่างจากวัฒนธรรมการประกอบอาหารของ  
จังหวัดอื่น ๆ ในภาคกลางได้อย่างลงตัว



หมายเหตุ. ภาพข้าวมันมะละกอ. จาก *Bloggang*,

(<https://www.bloggang.com/m/viewdiary.php?id=tuktausa&month>)

### ยำหัวปลีทรงเครื่อง

ยำหัวปลีทรงเครื่อง เป็นการนำหัวปลีชั้นในสุดที่มีลักษณะเป็นสีเขียว โดยจะต้องลอกกลีบหัวปลีออกเป็นชั้น ๆ จนถึงชั้นสีเขียว แล้วนำมาหั่นให้บางที่สุดตากแนวขวางของหัวปลี ก่อนจะนำไปแช่ในน้ำมะขามเปียกหรือน้ำมะนาว เพื่อไปให้หัวปลีดำ ก่อนจะนำไปประกอบอาหารร่วมกับหมูสามชั้น กุ้งแห้ง ถั่วลิสง หมึกแห้ง และเครื่องปรุงรสต่าง ๆ โดยเอกลักษณ์ของยำหัวปลีทรงเครื่องของเพชรบุรีนั้นจะเลือกปลีของกล้วยน้ำว้ามาประกอบอาหาร



หมายเหตุ. ภาพยำหัวปลีทรงเครื่อง. จาก *Wongnai*, 2018,

(<https://www.wongnai.com/recipes/ugc/b9e148724f51444bbc7626547729e87e>)



## ขนมโค

ขนมโค เป็นขนมพื้นถิ่นของจังหวัดเพชรบุรีที่มีการทำเพียงในจังหวัดเพชรบุรีเท่านั้น มักนิยมทำไว้รับประทานในงานกีฬาว่าวลาน ที่เป็นวัฒนธรรมการแข่งขันว่าวลานอยู่เสมอ เนื่องจากเป็นจังหวัดเกษตรกรรม ขนมดังกล่าวนี้จึงได้ชื่อว่า ขนมโค ซึ่งมาจากงานโค หรือลานว่าว โดยขนมโคจะมีลักษณะเป็นขนมต้มสีขาว ใสใส่มะพร้าว ลอยในน้ำกะทิ บางคราวโรยด้วยถั่วทองคั่ว มีรสชาติหอมหวาน กลมกล่อม



หมายเหตุ. ขนมโค. จาก มติชน ออนไลน์ คอลัมน์ เส้นทางเศรษฐกิจ, 2018,

<https://www.sentangedtee.com/>

## ขนมตาล

ขนมตาล เป็นขนมขึ้นชื่อและเป็นที่ยอดนิยมทั้งในและนอกจังหวัดเพชรบุรี ขนมตาลจะมีลักษณะสีเหลืองทองที่เป็นธรรมชาติ ห่อด้วยใบตาล และนำไปนึ่ง โดยมีวัตถุดิบสำคัญคือน้ำตาลโตนด ที่หากเมื่อรับประทานจะได้รสหวานที่พอดี หอม โดยทันทีเมื่อรับประทาน จึงเป็นขนมที่รับประทานได้ทุกเพศ ทุกวัย ส่งผลให้ได้รับความนิยมเป็นอย่างมากในการซื้อกลับไปรับประทานหากมาท่องเที่ยวในจังหวัดเพชรบุรี จึงติดเป็นอันดับต้นๆของของฝากจากนักท่องเที่ยวที่มาจังหวัดเพชรบุรี



หมายเหตุ. ภาพขนมตาล. จาก *Pop\_silpi*, 2018,

(<https://www.pinterest.jp/pin/335377503498206386/>)

SWOT Analysis สำหรับภัคารอาหารของจังหวัดเพชรบุรี ในแง่มุมของการสร้างมูลค่าเพิ่ม

Strengths จุดแข็ง	Weaknesses จุดอ่อน
<ol style="list-style-type: none"> <li>๑. มีความหลากหลายทางวัตถุดิบ</li> <li>๒. วัตถุดิบมีความสมบูรณ์</li> <li>๓. มีกรรมวิธีการทำที่เป็นเอกลักษณ์</li> <li>๔. มีพร้อมทั้งอาหารคาวและอาหารหวาน</li> <li>๕. แม้จะมีอาหารบางประเภทคล้ายกับจังหวัดข้างเคียง แต่มีกรรมวิธีการทำและวัตถุดิบที่แตกต่าง</li> </ol>	<ol style="list-style-type: none"> <li>๑. รูปแบบการนำเสนอไม่ได้แตกต่างไปจากอาหารพื้นถิ่นอื่นมากนัก</li> <li>๒. โดยมากมีรสชาติหวานนำ อาจไม่เหมาะสมกับผู้ไม่ชื่นชอบรสหวาน</li> <li>๓. ขาดการแปรรูปที่เหมาะสม</li> </ol>
Opportunities โอกาส	Threats อุปสรรค
<ol style="list-style-type: none"> <li>๑. ได้รับเลือกเป็นเลือกเป็นเครือข่ายสร้างสรรค์ทางด้านอาหาร</li> <li>๒. ได้รับการส่งเสริมจากจังหวัดและภาคส่วนอื่นๆ</li> <li>๓. มีความพร้อมด้านวัตถุดิบ</li> </ol>	<ol style="list-style-type: none"> <li>๑. อาหารคาวยังขาดการโปรโมท</li> <li>๒. อาหารโดยส่วนมากเก็บไว้ได้ไม่นานเนื่องจากสภาพอากาศ</li> </ol>

จังหวัดเพชรบุรี ได้รับคัดเลือกให้เป็นเครือข่ายเมืองสร้างสรรค์ของยูเนสโกร่วม โดยจังหวัดเพชรบุรีได้รับคัดเลือกในประเภทเมืองสร้างสรรค์ด้านอาหาร หรือ Gastronomy อันเป็นผลเนื่องความโดดเด่นด้านรสชาติ วัตถุดิบ และกรรมวิธีที่เป็นเอกลักษณ์ แต่ในปัจจุบันยังขาดการสร้างมูลค่าเพิ่ม และอาหารคาวนั้นยังขาดการนำเสนออาหารในมุมมองที่สร้างสรรค์ รวมทั้งการแปรรูปอาหารยังต้องใช้ต้นทุนที่สูง และต้องอาศัยความสามารถในการจัดจำหน่ายที่อาจจะต้องแตกต่างไปจากเดิมเพื่อสร้างมูลค่าและราคาที่สูงขึ้นตามต้นทุน จึงส่งผลให้จังหวัดเพชรบุรียังคงมุ่งเน้นไปที่การนำเสนออาหารหวานเป็นหลัก เนื่องจากเป็นที่รู้จักจึงไม่ต้องอาศัยทุนในการประชาสัมพันธ์ อีกทั้งยังไม่ต้องใช้ต้นทุนในการผลิต และการแปรรูปที่สูงมากนัก ปัจจุบันจึงยังคงเห็นการพัฒนาและการเปลี่ยนแปลงทางด้านขนมมากกว่าอาหารอยู่เสมอ

