



ประกาศมหาวิทยาลัยราชภัฏเพชรบุรี  
เรื่อง การรับข้อเสนอโครงการวิจัยจากแหล่งงบประมาณเงินรายได้  
และเงินกองทุนเพื่อการวิจัยของมหาวิทยาลัยราชภัฏเพชรบุรี  
ประจำปีงบประมาณ พ.ศ. ๒๕๖๖

ด้วย มหาวิทยาลัยราชภัฏเพชรบุรี จัดสรรงบประมาณเงินรายได้และเงินกองทุนเพื่อการวิจัย สนับสนุนให้บุคลากรของมหาวิทยาลัยพัฒนาข้อเสนอโครงการวิจัยตามกรอบการวิจัยที่มหาวิทยาลัยกำหนด เพื่อเป็นการยกระดับความรู้และความเชี่ยวชาญของตนเอง ทั้งสายวิชาการและสายสนับสนุน ตามพันธกิจของ มหาวิทยาลัย อันก่อให้เกิดประโยชน์และคุณค่าแก่นักศึกษา มหาวิทยาลัย และชุมชน นักวิจัยสามารถยื่น ข้อเสนอโครงการวิจัย เพื่อขอรับทุนสนับสนุนการวิจัยจากมหาวิทยาลัย โดยมีเป้าหมายและวัตถุประสงค์ของ โครงการวิจัยที่สามารถวัดได้เชิงประจักษ์และชัดเจน สามารถนำไปใช้ประโยชน์ต่อการเรียนการสอน การบริหารจัดการและการต่อยอดเชิงพาณิชย์

อาศัยอำนาจตามความในมาตรา ๓๑(๑) แห่งพระราชบัญญัติมหาวิทยาลัยราชภัฏ พ.ศ. ๒๕๔๗ จึงเห็นสมควรประกาศการเปิดรับข้อเสนอโครงการวิจัยจากงบประมาณเงินรายได้และเงินกองทุนเพื่อการวิจัย ประจำปีงบประมาณ พ.ศ. ๒๕๖๖ ดังนี้

๑. ประเภทนักวิจัยแบ่งออกเป็น ๒ ประเภท ประกอบด้วย

๑.๑ สายวิชาการ มีกรอบการวิจัยที่เปิดรับ จำนวน ๒ กรอบ โดยมีรายละเอียด ดังนี้

๑.๑.๑ โครงการวิจัยพื้นฐาน (Basic Research)

เป็นการวิจัยเพื่อศึกษาค้นคว้า วิเคราะห์ หรือทดลองอย่างเป็นระบบ อันจะทำให้ได้มาซึ่ง ข้อเท็จจริง ความรู้ใหม่ หรือหลักการไปใช้ในการตั้งกฎ ทฤษฎี แนวทางในการปฏิบัติ เพื่อนำไปเป็นพื้นฐาน ให้กับงานวิจัยอื่น ๆ หรือแนวคิดอื่น ๆ

๑.๑.๒ โครงการวิจัยเพื่อพัฒนาการเรียนการสอน

เป็นการวิจัยที่ดำเนินการระหว่างผู้สอนและผู้เรียน โดยมีวัตถุประสงค์เพื่อแก้ปัญหาใน ชั้นเรียนหรือพัฒนาการเรียนรู้อันผู้เรียน ซึ่งผู้สอนทำหน้าที่ในการออกแบบงานวิจัยร่วมกับผู้เรียนหรือผู้ที่ เกี่ยวข้อง ด้วยวิธีการเชิงประจักษ์หรือจากการสังเคราะห์ข้อมูลจากสภาพปัญหาที่เกิดขึ้นในชั้นเรียน ทั้งนี้ ผลการวิจัยที่ได้มีหลายรูปแบบ เช่น ได้วิธีการแก้ไขปัญหาคือที่เป็นนวัตกรรม องค์ความรู้ หรือสิ่งสร้างสรรค์ และสามารถสะท้อนผลกลับต่อการแก้ปัญหาหรือพัฒนาการเรียนรู้อันผู้เรียนอย่างชัดเจน ผ่านกระบวนการ ศึกษา วิเคราะห์ หรือทดลองอย่างเป็นระบบ อันจะทำให้ได้มาซึ่งข้อเท็จจริง ความรู้ใหม่ นวัตกรรม งานสร้างสรรค์หรือหลักการการนำไปใช้ประโยชน์และเป็นแนวทางในการปฏิบัติเพื่อแก้ไขปัญหาคือการเรียน การสอนทั้งในชั้นเรียนหรือระดับนโยบายในภาพรวม

//๑.๒ สายสนับสนุน...

**๑.๒ สายสนับสนุน มีกรอบการวิจัยที่เปิดรับ จำนวน ๓ กรอบ โดยมีรายละเอียด ดังนี้**

**๑.๒.๑ งานสนับสนุนงานบริการ**

เป็นงานวิจัยเพื่อแก้ไขปัญหาหรือพัฒนางานบริการของหน่วยงานให้มีประสิทธิภาพมากขึ้น โดยการวิเคราะห์/สังเคราะห์ องค์ความรู้จากการปฏิบัติงานด้านการบริการ เพื่อนำไปสู่งานวิจัย R2R ผลลัพธ์ที่ได้ก่อให้เกิดองค์ความรู้ใหม่ นวัตกรรมใหม่ หรืองานสร้างสรรค์เพื่อนำไปใช้ในการพัฒนางานประจำด้านการบริการให้มีประสิทธิภาพ

**๑.๒.๒ งานสนับสนุนงานบริหาร**

เป็นงานวิจัยเพื่อแก้ไขปัญหาหรือพัฒนางานบริหารของหน่วยงานให้มีประสิทธิภาพมากขึ้น โดยการวิเคราะห์/สังเคราะห์ องค์ความรู้จากการปฏิบัติงานด้านบริหาร เพื่อนำไปสู่งานวิจัย R2R ผลลัพธ์ที่ได้ก่อให้เกิดองค์ความรู้ใหม่ นวัตกรรมใหม่ หรืองานสร้างสรรค์เพื่อนำไปใช้ในการพัฒนางานประจำด้านบริหารให้มีประสิทธิภาพ

**๑.๒.๓ งานพัฒนานวัตกรรมหรือสิ่งประดิษฐ์**

เป็นงานวิจัยที่มีการพัฒนานวัตกรรมหรือสิ่งประดิษฐ์ เพื่อใช้ในการพัฒนางานประจำ หรือ การพัฒนากลไกการเสริมสร้างขีดความสามารถด้านเทคโนโลยีและนวัตกรรมสำหรับมหาวิทยาลัย เพื่อให้ทำงานได้อย่างมีประสิทธิภาพและเพิ่มพูนการใช้เทคโนโลยีสนับสนุนที่สำคัญ รวมถึง New Normal : Life Style ใหม่ บนโลกยุคดิจิทัล โดยการวิเคราะห์/สังเคราะห์ องค์ความรู้จากการปฏิบัติงานด้านนวัตกรรมหรือ สิ่งประดิษฐ์เพื่อนำไปสู่งานวิจัย R2R

**๒. ลักษณะโครงการวิจัย**

๒.๑ เป็นโครงการวิจัยที่มีระยะเวลาดำเนินการวิจัย ไม่เกิน ๑ ปี

๒.๒ ไม่เป็นโครงการเพื่อขอรับทุนฉบับตรี หรือปริญญาใด ๆ หรือเป็นส่วนหนึ่งของการศึกษา

๒.๓ ไม่เป็นโครงการวิจัยที่เคยได้รับทุนอุดหนุน หรือกำลังเสนอขอรับทุนอุดหนุนการวิจัยจากหน่วยงาน หรือองค์กรอื่นๆ

๒.๔ ข้อเสนอโครงการวิจัยเป็นได้ทั้งแบบเดี่ยวหรือชุดการวิจัย

**๓. หลักเกณฑ์การขอทุนอุดหนุนการวิจัย**

๓.๑ ข้อเสนอโครงการวิจัยที่เสนอขอรับทุนอุดหนุนต้องผ่านการพิจารณาจากคณะกรรมการพิจารณาคุณภาพข้อเสนอโครงการวิจัย และกรรมการอื่น ๆ ตามที่มหาวิทยาลัยกำหนด โดยครอบคลุมประเด็นในด้านวิชาการ งบประมาณ ผลผลิต ผลลัพธ์ และผลกระทบของโครงการวิจัย มีหัวข้อและขอบเขตการวิจัยที่แน่นอนและชัดเจน เป็นไปตามกรอบการวิจัยของมหาวิทยาลัย

๓.๒ ผู้ขอรับทุนสามารถเสนอโครงการวิจัยได้ไม่เกินคนละ ๑ โครงการ

๓.๓ ได้รับการอนุมัติการทำวิจัยจากคณะกรรมการพิจารณากลับกรองโครงการวิจัยและทุนอุดหนุนการวิจัย

๓.๔ การขอรับทุนอุดหนุนการวิจัยให้ส่งข้อเสนอโครงการวิจัยตามแบบฟอร์มที่กำหนด (แบบ วจ.-๓๐๑) หรือโครงการวิจัย R2R ตามแบบฟอร์ม (แบบ วจ.๓-๐๑ R2R)

๓.๕ เงินทุนสนับสนุนโครงการวิจัยจากเงินรายได้มหาวิทยาลัยและเงินกองทุนเพื่อการวิจัยประเภทบุคลากรสายวิชาการ ไม่เกิน ๑๐๐,๐๐๐ บาท (หนึ่งแสนบาทถ้วน) และประเภทบุคลากรสายสนับสนุน ไม่เกิน ๓๐,๐๐๐ บาท (สามหมื่นบาทถ้วน) หรือตามที่คณะกรรมการพิจารณากลับกรองโครงการวิจัยและ

ทุนอุดหนุนการวิจัยเห็นสมควร

๓.๖ ค่าใช้จ่ายในการเผยแพร่ผลงานวิจัย ให้ระบุลงไป ในรายละเอียดงบประมาณโครงการวิจัย

#### ๔. คุณสมบัติผู้เสนอโครงการวิจัย

๔.๑ เป็นพนักงานสายวิชาการและสายสนับสนุนของมหาวิทยาลัยราชภัฏเพชรบุรี ทั้งนี้ไม่รวมพนักงานมหาวิทยาลัยที่ได้รับเงินค่าตอบแทนจากเงินรายได้ของมหาวิทยาลัย แต่ทั้งนี้อาจเป็นผู้ร่วมวิจัยได้ (นักวิจัยต้องผ่านช่วงเวลาทดลองงานแล้ว)

๔.๒ ผู้ขอทุนต้องไม่อยู่ระหว่างการลาศึกษาต่อ หรือลาปฏิบัติงานเพื่อเพิ่มพูนความรู้ทางวิชาการหรือเป็นผู้ถูกยืมตัวไปช่วยราชการ ณ หน่วยงานอื่น

๔.๓ ไม่เคยเป็นผู้ถูกระงับโครงการวิจัย จากเหตุละทิ้งโครงการวิจัยโดยไม่มีเหตุอันสมควร (ภายในระยะเวลา ๒ ปีหลังถูกระงับโครงการ)

๔.๔ ไม่เป็นผู้ที่เคยผิดสัญญารับทุนอุดหนุนการวิจัย

๔.๕ ไม่เคยถูกลงโทษทางวินัยเกี่ยวกับจริยธรรมการทำวิจัย เว้นแต่พ้นกำหนดการถูกลงโทษแล้ว

๔.๖ หัวหน้าโครงการวิจัยที่ขอรับทุนวิจัยตามประกาศนี้ สามารถเสนอขอได้ ไม่เกิน ๑ โครงการ รวมถึงการเป็นหัวหน้าโครงการวิจัยที่ได้รับเงินสนับสนุนจากแหล่งงบประมาณอื่น ๆ ด้วย ทั้งนี้ ไม่นับรวมการเป็นผู้ร่วมโครงการวิจัย

๔.๗ เฉพาะกรอบวิจัยโครงการวิจัยพื้นฐาน (Basic Research) ประเภทนักวิจัยสายวิชาการผู้เสนอขอต้องมีอายุการปฏิบัติงานไม่เกินห้าปี

#### ๕. การยื่นข้อเสนอโครงการวิจัย

ยื่นข้อเสนอโครงการวิจัยผ่านระบบ <http://researchmis.pbru.ac.th/> พร้อมทั้งบันทึกข้อความผ่านต้นสังกัด เพื่อนำส่งต้นฉบับข้อเสนอโครงการวิจัย จำนวน ๓ ชุด มายังสถาบันวิจัยและส่งเสริมศิลปวัฒนธรรม

#### ๖. การรายงานความก้าวหน้าการวิจัย

นักวิจัยต้องเข้าร่วมการรายงานความก้าวหน้าการทำวิจัยในกิจกรรมที่สถาบันวิจัยเป็นผู้ดำเนินการ กรณีมีความจำเป็นไม่สามารถเข้าร่วมกิจกรรมได้ในครั้งนั้น ให้ทำบันทึกชี้แจงเหตุผล และเข้าร่วมกิจกรรมการรายงานความก้าวหน้าในคราวถัดไป

#### ๗. การยื่นขอรับรองจริยธรรมวิจัยในมนุษย์หรือสัตว์

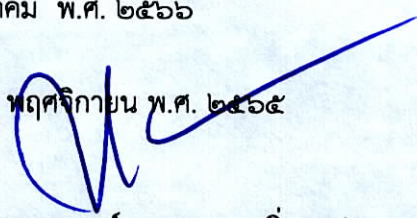
นักวิจัยที่ได้รับการพิจารณาอนุมัติให้ดำเนินการวิจัย ก่อนดำเนินการวิจัยต้องได้รับการพิจารณาอนุมัติตามหลักเกณฑ์การวิจัยในมนุษย์หรือสัตว์จากคณะกรรมการจริยธรรมวิจัยในมนุษย์หรือสัตว์ก่อน

๘. ข้อเสนอโครงการวิจัยอื่น ๆ ที่มหาวิทยาลัยเห็นสมควรให้ดำเนินการนอกเหนือจากกรอบวิจัยตามประกาศนี้ ให้เสนออธิการบดีเป็นผู้พิจารณาสั่งการ

#### ๙. กำหนดการรับข้อเสนอโครงการวิจัย และการพิจารณาประกาศผล

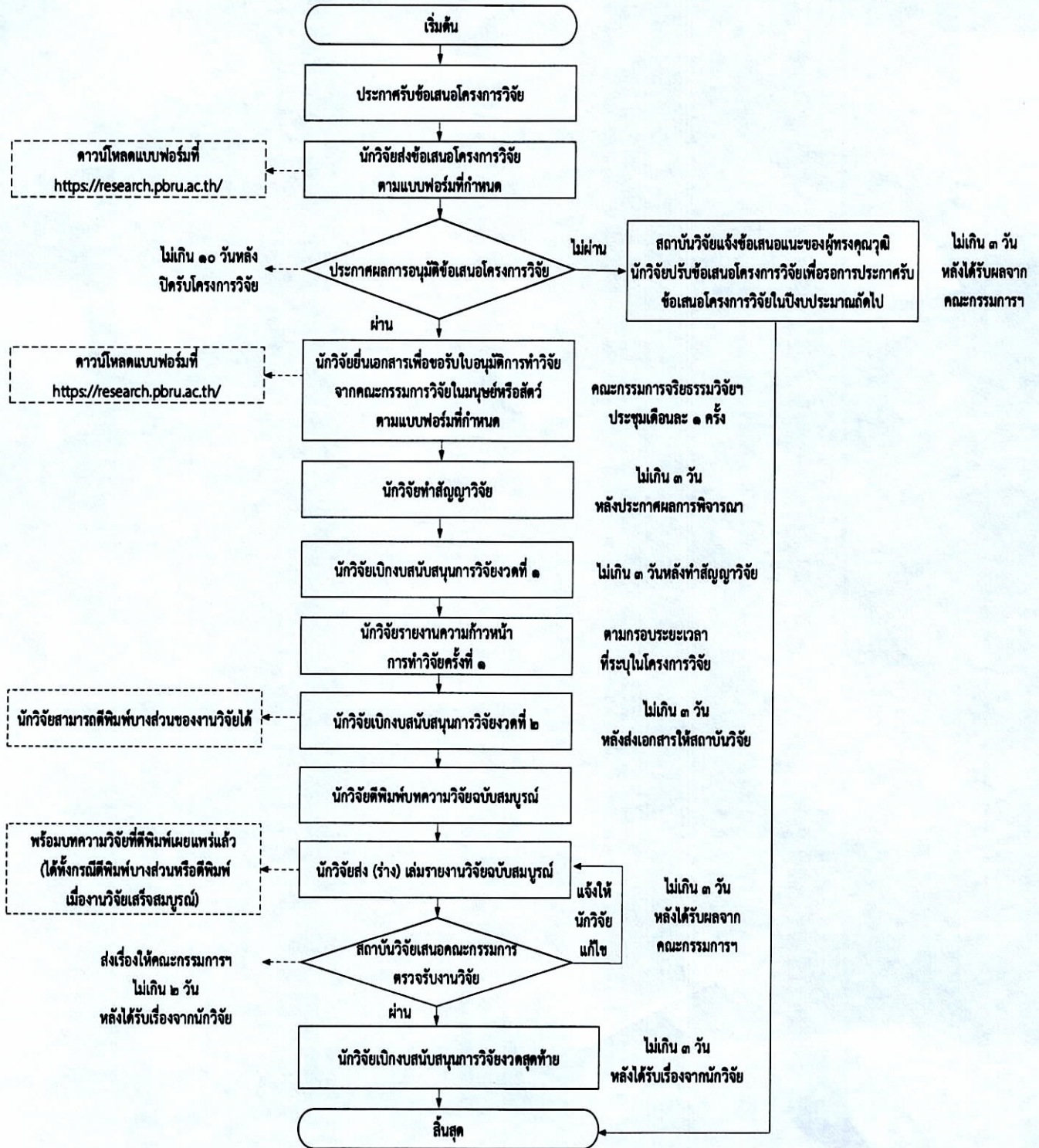
รับข้อเสนอโครงการวิจัย ตั้งแต่บัดนี้ถึง ๓๐ มกราคม พ.ศ. ๒๕๖๖

ประกาศ ณ วันที่ ๒๒ พฤศจิกายน พ.ศ. ๒๕๖๕

  
(ผู้ช่วยศาสตราจารย์ ดร.เสนาะ กลิ่นงาม)  
อธิการบดีมหาวิทยาลัยราชภัฏเพชรบุรี

ฝ่ายวิจัยและพัฒนานวัตกรรม

**ขั้นตอนและกรอบระยะเวลาดำเนินการขอทุนสนับสนุนการวิจัย  
จากเงินงบประมาณรายได้และเงินกองทุนเพื่อการบริหารงานวิจัย  
มหาวิทยาลัยราชภัฏเพชรบุรี**



## ปฏิทินดำเนินงานการรับทุนอุดหนุนการวิจัยจากงบประมาณเงินรายได้ของมหาวิทยาลัย

วัน เดือน ปี	กิจกรรม
29 พฤศจิกายน 2565 – 30 มกราคม 2566	ยื่นข้อเสนอโครงการวิจัยผ่านระบบ <a href="http://researchmis.pbru.ac.th/">http://researchmis.pbru.ac.th/</a> พร้อมทั้งบันทึกข้อความผ่านต้นสังกัด เพื่อนำส่งต้นฉบับข้อเสนอโครงการวิจัย จำนวน 3 ชุด มายังสถาบันวิจัยและส่งเสริมศิลปวัฒนธรรม
13 กุมภาพันธ์ 2566	ประกาศผลการอนุมัติข้อเสนอโครงการวิจัยที่ได้รับการจัดสรรจากมหาวิทยาลัย
14 - 16 กุมภาพันธ์ 2566	นักวิจัยยื่นเอกสารเพื่อขอรับรองจริยธรรมในมนุษย์หรือสัตว์ก่อนดำเนินการวิจัย
20 – 22 มีนาคม 2566	นักวิจัยดำเนินการจัดทำสัญญาข้อตกลงรับทุนวิจัย และเบิกเงินทุนอุดหนุนการวิจัย งวดที่ 1 โดยมีเอกสารประกอบ ดังนี้ <ol style="list-style-type: none"> <li>สำเนาสัญญารับทุนอุดหนุนการวิจัย</li> <li>บันทึกข้อความขออนุมัติเบิกเงินทุนอุดหนุนโครงการวิจัย งวดที่ 1 (ทุนภายในมหาวิทยาลัย) โดยดาวน์โหลดแบบฟอร์มจากเว็บไซต์สถาบันวิจัยและส่งเสริมศิลปวัฒนธรรม (<a href="http://research.pbru.ac.th/download/">http://research.pbru.ac.th/download/</a>)</li> </ol>
มิถุนายน 2566 – กุมภาพันธ์ 2567	การนำเสนอความก้าวหน้าการดำเนินการวิจัยให้เป็นไปตามประกาศของมหาวิทยาลัย
29 กุมภาพันธ์ 2567	นักวิจัยนำเสนอความก้าวหน้าการดำเนินการวิจัย (รูปแบบเวทีนำเสนอ/ นิทรรศการงานวิจัย PBRU Research Expo)
1 – 19 มีนาคม 2567	นักวิจัยดำเนินการปิดโครงการวิจัยและเบิกเงินทุนสนับสนุนการวิจัยงวดสุดท้าย