



คู่มือการประกันคุณภาพการศึกษาภายใน
ปีงบประมาณ 2564

สถาบันวิจัยและส่งเสริมศิลปวัฒนธรรม
มหาวิทยาลัยราชภัฏเพชรบุรี

คำนำ

พระราชบัญญัติการศึกษาแห่งชาติ พ.ศ. 2542 แก้ไขเพิ่มเติม (ฉบับที่ 2) พ.ศ.2545 และแก้ไขเพิ่มเติม (ฉบับที่ 3) พ.ศ.2553 มีจุดมุ่งหมายและหลักการของการจัดการศึกษาที่มุ่งเน้นคุณภาพทุกระดับ พัฒนาคุณภาพกำหนดให้หน่วยงานต้นสังกัดและสถานศึกษาต้องจัดให้มีระบบการประกันคุณภาพภายในสถานศึกษา และให้ถือว่าการประกันคุณภาพการศึกษาภายในเป็นส่วนหนึ่งของกระบวนการบริหารการศึกษาที่ต้องดำเนินการอย่างต่อเนื่อง โดยจัดทำรายงานประจำปีเสนอต่อหน่วยงานต้นสังกัด และเปิดเผยต่อสาธารณชน เพื่อไปสู่การพัฒนาคุณภาพและมาตรฐานการศึกษา และเพื่อรองรับการประกันคุณภาพภายนอก

สถาบันวิจัยและส่งเสริมศิลปวัฒนธรรม มีเป้าหมายที่จะดำเนินการส่งเสริมและพัฒนาการศึกษาในระดับอุดมศึกษา ให้เป็นไปอย่างมีประสิทธิภาพและมีคุณภาพตามมาตรฐานสากล โดยมีกระบวนการประกันคุณภาพการศึกษาภายในที่เป็นระบบ เป็นเครื่องมือสนับสนุนโดยได้รับความร่วมมือจากทุกหน่วยงานในสถาบัน

สถาบันวิจัยและส่งเสริมศิลปวัฒนธรรม จึงได้จัดทำคู่มือการประกันคุณภาพการศึกษานับนี้ขึ้น โดยมีวัตถุประสงค์เพื่อใช้เป็นแนวทางปฏิบัติในการพัฒนาคุณภาพการจัดการศึกษา เพื่อความมีประสิทธิภาพ รวมทั้งมีความพร้อมที่จะรองรับการประเมินคุณภาพการศึกษาภายนอก ประจำปีงบประมาณ 2562 ซึ่งสถาบันวิจัยและส่งเสริมศิลปวัฒนธรรม ได้พิจารณาจากบริบทและความเหมาะสมของมหาวิทยาลัย ผลของการประเมินคุณภาพภายในและการประเมินคุณภาพภายนอกที่สอดคล้องกับแนวทางการประเมินคุณภาพภายนอกจากสำนักงานคณะกรรมการการอุดมศึกษา (สกอ) พร้อมทั้งเผยแพร่ต่อสาธารณชน

สถาบันวิจัยและส่งเสริมศิลปวัฒนธรรม

สิงหาคม 2564

สารบัญ

	หน้า
ประวัติความเป็นมา	3
การวิเคราะห์สภาพแวดล้อมภายในและภายนอกองค์กร (SWOT)	5
โครงสร้างการบริหารงาน	6
สภาพปัจจุบันของสถาบันวิจัยและส่งเสริมศิลปวัฒนธรรม	7
กลยุทธ์สถาบันวิจัยและส่งเสริมศิลปวัฒนธรรม (พ.ศ.2558 – 2562)	11
ระบบประกันคุณภาพการศึกษาระดับหน่วยงานสนับสนุนวิชาการ	12
ระบบประกันคุณภาพการศึกษาภายในของสถาบันวิจัยและส่งเสริมศิลปวัฒนธรรม	22

ประวัติความเป็นมาสถาบันวิจัยและส่งเสริมศิลปวัฒนธรรมสถาบันวิจัยและส่งเสริมศิลปวัฒนธรรม

มหาวิทยาลัยราชภัฏเพชรบุรี เป็นหน่วยงานที่มีฐานะเทียบเท่าคณะในมหาวิทยาลัยราชภัฏเพชรบุรี มีภารกิจเกี่ยวกับการดำเนินการ สนับสนุน ส่งเสริมการวิจัยเพื่อพัฒนาท้องถิ่น การบริการวิชาการที่สร้างความเข้มแข็งแก่ชุมชน การส่งเสริมคุณภาพการศึกษาโรงเรียนตำรวจตระเวนชายแดนตามโครงการอันเนื่องมาจากพระราชดำริ รวมถึงงานส่งเสริมคุณธรรมจริยธรรมและศาสนา งานอนุรักษ์สิ่งแวดล้อมธรรมชาติและศิลปกรรมท้องถิ่น งานต่อยอดภูมิปัญญาท้องถิ่น งานวิจัยส่งเสริมเผยแพร่และสืบสานวัฒนธรรม ตลอดจนงานหอวัฒนธรรม

สถาบันวิจัยและส่งเสริมศิลปวัฒนธรรม เดิมคือ สำนักศิลปวัฒนธรรม มีพันธกิจทำนุบำรุงศิลปวัฒนธรรม ศูนย์วิจัยทำหน้าที่ส่งเสริมการวิจัย ศูนย์ฝึกอบรมและบริการวิชาการ ทำหน้าที่บริการวิชาการ ต่อมาศูนย์วิจัยและศูนย์ฝึกอบรมได้ยุบรวมเป็นหน่วยงานเดียวกันในปี พ.ศ. 2538 ได้เปลี่ยนชื่อเป็น สำนักวิจัย ตามพระราชบัญญัติสถาบันราชภัฏ พ.ศ. 2538 และในปี 2542 วันที่ 12 ตุลาคม 2542 ได้มีการปรับปรุงโครงสร้างการบริหารงานตามพระราชบัญญัติสถาบันราชภัฏ พ.ศ. 2542 ได้เปลี่ยนชื่อเป็น สำนักวิจัยและบริการวิชาการ และต่อมาในปี พ.ศ. 2547 วันที่ 14 มิถุนายน 2547 ได้มีการปรับปรุงโครงสร้างมหาวิทยาลัยราชภัฏเพชรบุรีอีกครั้งหนึ่ง จึงมีผลทำให้สำนักวิจัยและบริการวิชาการและสำนักศิลปวัฒนธรรมยุบรวมกันมีชื่อใหม่ว่า “สถาบันวิจัยและส่งเสริมศิลปวัฒนธรรม”

ปรัชญา

“องค์กรเข้มแข็ง เครือข่ายเข้มแข็ง สู่การพัฒนาท้องถิ่นอย่างยั่งยืน”

วิสัยทัศน์

“ภายในปี 2564 จะเป็น องค์กรแห่งการเรียนรู้ ที่มีการบูรณาการพันธกิจโดยใช้วัฒนธรรมและชุมชน เป็นรากฐานแห่งการพัฒนาองค์ความรู้สู่นวัตกรรมที่สามารถนำไปใช้ประโยชน์”

เอกลักษณ์

เป็นองค์กรที่มีการบูรณาการการทำงานกับเครือข่ายความร่วมมือได้อย่างมีประสิทธิภาพ

อัตลักษณ์

บริการดี บูรณาการเด่น เน้นสร้างเครือข่าย

พันธกิจ

1. ส่งเสริมและพัฒนาระบบการบริหารงานสู่ความเป็นเลิศทางด้านการศึกษา โดยพัฒนาระบบการบริหารจัดการให้มีประสิทธิภาพ มีการวางแผน จัดหาระดมทุนวิจัยจากภายในและภายนอกพร้อมเครื่องมือเพื่อการวิจัยและอำนวยความสะดวกแก่บุคลากรด้านการศึกษา ประสานงานกับคณะเพื่อให้มีการวิจัยในทุกระดับและทุกด้าน
2. ส่งเสริมงานบริการวิชาการแก่ชุมชนถือว่าเป็นภารกิจและนโยบายหลักของมหาวิทยาลัยที่จะตอบสนองต่อความต้องการของชุมชน โดยใช้มหาวิทยาลัยเป็นศูนย์ของการศึกษาการเรียนรู้และการวิจัย เป็นที่พึ่งทางปัญญาแก่ชุมชน โดยจะใช้ยุทธศาสตร์งานวิจัยเป็นเครื่องมือเพื่อเพิ่มขีดความสามารถและสร้างความเข้มแข็งแก่ชุมชน
3. ส่งเสริมงานด้านการอนุรักษ์ ทำนุบำรุง สร้างสรรค์ สืบสานศิลปวัฒนธรรมและประวัติศาสตร์ของท้องถิ่น โดยใช้วัฒนธรรมเป็นเครื่องมือในการยกระดับคุณภาพชีวิตของชุมชน สร้างเครือข่ายทางวัฒนธรรมของชุมชน
4. ส่งเสริมและพัฒนาสถาบันให้เป็นองค์กรที่มีประสิทธิภาพ
5. มีระบบการบริหารจัดการที่ชัดเจน มุ่งสู่ความเป็นเลิศในการบริหารงานวิจัย งานศิลปวัฒนธรรม การให้คำปรึกษาบริการด้านวิชาการแก่หน่วยงาน ชุมชน และบุคคลทั่วไปได้อย่างมืออาชีพ

ค่านิยมองค์กร

ค่านิยมหลักขององค์กร (Core Value) นั้น เป็นแก่นสำคัญที่ทุกคนในองค์กรจะยึดถือและปฏิบัติร่วมกัน สำหรับสถาบันวิจัยและส่งเสริมศิลปวัฒนธรรมมีความเชื่อที่ประกอบด้วยปัญญาอ่อนเป็นที่มาแห่งความสำเร็จ ซึ่งในการปฏิบัติงานทุกตำแหน่ง ถ้าหากบุคลากรภายในองค์กรมีความศรัทธาในภูมิปัญญาขององค์กรก็ย่อมประสบความสำเร็จ แต่เพื่อให้บุคลากรภายในองค์กรจำได้ง่ายจึงได้ทำตัวอักษรตัวหน้ามาเรียงตามลำดับได้ว่า SMART

1. Service Mind การมีจิตใจมุ่งบริการ
2. Moral and Integrity การมีศีลธรรมและมีความซื่อสัตย์
3. Accountability การมีความรับผิดชอบต่อความสำเร็จของงานและสาธารณะ
4. Realistic เป้าหมายต้องสามารถเป็นจริงได้
5. Teamwork การมีความสามารถในการทำงานเป็นทีม

วัฒนธรรมองค์กร

วัฒนธรรมองค์กร (Organization Culture) เป็นสิ่งที่สะท้อนให้เห็นถึงความแตกต่างที่โดดเด่นและเป็นเอกลักษณ์ของแต่ละองค์กร ที่ถูกหล่อหลอมมาจากความคิด ทศนคติ ความเชื่อจนสะท้อนออกมาให้เห็นเป็นรูปธรรม

1. มีความศรัทธา จงรักภักดีต่อองค์กร คำนึงถึงประโยชน์ส่วนรวม และยึดมั่นใน กฎระเบียบและธรรมาภิบาล
2. มีความตื่นตัว กระตือรือร้นต่อการเปลี่ยนแปลง และมีจิตใจของการให้บริการ
3. รับผิดชอบต่อนหน้าที่ ทำงานอย่างสร้างสรรค์ ชยัน อดทน และพัฒนาตนเองอย่างต่อเนื่อง

4. ทำงานเป็นทีม เคารพความคิดเห็นที่แตกต่าง สามัคคี และแลกเปลี่ยนเรียนรู้ซึ่งกันและกันในองค์กร

เป้าประสงค์

1. หน่วยงานมีการพัฒนาระบบบริหารจัดการเพื่อตอบสนอง การพัฒนามหาวิทยาลัย
2. พัฒนานองค์ความรู้ด้านศิลปวัฒนธรรมเพื่อสร้างมูลค่าและเป็นคลังปัญญาท้องถิ่น
3. พัฒนานองค์ความรู้เพื่อแก้ปัญหาและพัฒนาท้องถิ่น
4. นักวิจัยมีศักยภาพในการทำงานวิจัยและงานสร้างสรรค์

การวิเคราะห์สภาพแวดล้อมภายในและภายนอกองค์กร (SWOT)

ในการจัดวิเคราะห์สภาพแวดล้อมของสถาบันวิจัยและส่งเสริมศิลปวัฒนธรรม ด้านการวิจัยด้วยเทคนิค SWOT Analysis วิเคราะห์สภาพแวดล้อมภายในด้านโอกาสและอุปสรรคและสภาพแวดล้อมภายในด้านจุดแข็ง จุดอ่อน ผลการวิเคราะห์สรุปได้ดังนี้

1. จุดแข็ง (Strengths)

- 1.1 มีเครือข่ายการดำเนินงานทั้งภายในและภายนอกที่เข้มแข็งของพันธกิจทั้ง 3 พันธกิจ ได้แก่ งานวิจัย งานบริการวิชาการ และงานส่งเสริมบำรุงศิลปวัฒนธรรม
- 1.2 ผู้บริหารและเจ้าหน้าที่ประจำสถาบันวิจัยและส่งเสริมศิลปวัฒนธรรม มีวัฒนธรรมในการทำงานเป็นทีมที่มีการบูรณาการงานทุกฝ่ายเข้าด้วยกันอย่างมีประสิทธิภาพ
- 1.3 สถาบันวิจัยและส่งเสริมศิลปวัฒนธรรม มีศักยภาพในการหารายได้กับมหาวิทยาลัยจากการการเป็นที่ปรึกษางานวิจัย งานบริการวิชาการ และงานทำนุบำรุงศิลปวัฒนธรรม
- 1.4 บุคลากรส่วนใหญ่มีความรู้ และทักษะเกี่ยวกับงาน มีกระตือรือร้น มีความทุ่มเทและเสียสละเวลาในการทำงาน และมีมนุษยสัมพันธ์ที่ดี มีจิตบริการสูง

2. จุดอ่อน (Weaknesses)

- 2.1 ภาระงานที่ได้รับมอบหมายทั้งตามยุทธศาสตร์และตามนโยบาย มีปริมาณมากกว่าบุคลากรจำนวนบุคลากร ของสถาบันวิจัยและส่งเสริมศิลปวัฒนธรรม
- 2.2 อาคารสำนักงานไม่เหมาะสมต่อการขับเคลื่อนงานและให้บริการงานทั้ง 3 พันธกิจ (งานวิจัย งานบริการวิชาการ และงานทำนุบำรุงศิลปวัฒนธรรม)
- 2.3 จำนวนบุคลากรมีจำกัด ไม่เพียงพอกับภารกิจและการบริหารงานของหน่วยงาน ทำให้ไม่สามารถดำเนินงาน ให้แล้วเสร็จตามแผน
- 2.4 ขาดบุคลากรในตำแหน่งที่จำเป็นบางสายงาน เช่น เจ้าหน้าที่ทรัพย์สินทางปัญญา เจ้าหน้าที่คอมพิวเตอร์ เจ้าหน้าที่วิเคราะห์นโยบายและแผน

3. โอกาส (Opportunities)

3.1 สถาบันวิจัยและส่งเสริมศิลปวัฒนธรรม เป็นผู้ขับเคลื่อนยุทธศาสตร์ของมหาวิทยาลัย ทำให้ได้รับการสนับสนุนการดำเนินงานด้านงบประมาณ

3.2 ความร่วมมือจากหน่วยงานต่างๆ ทั้งภาครัฐและภาคเอกชนภายในจังหวัด และหน่วยงานภายนอก ทั้งสถาบันอุดมศึกษาและหน่วยงานของรัฐ และหน่วยงานระดับประเทศ ทำให้เกิดความร่วมมือและความช่วยเหลือด้านต่างๆมากขึ้น

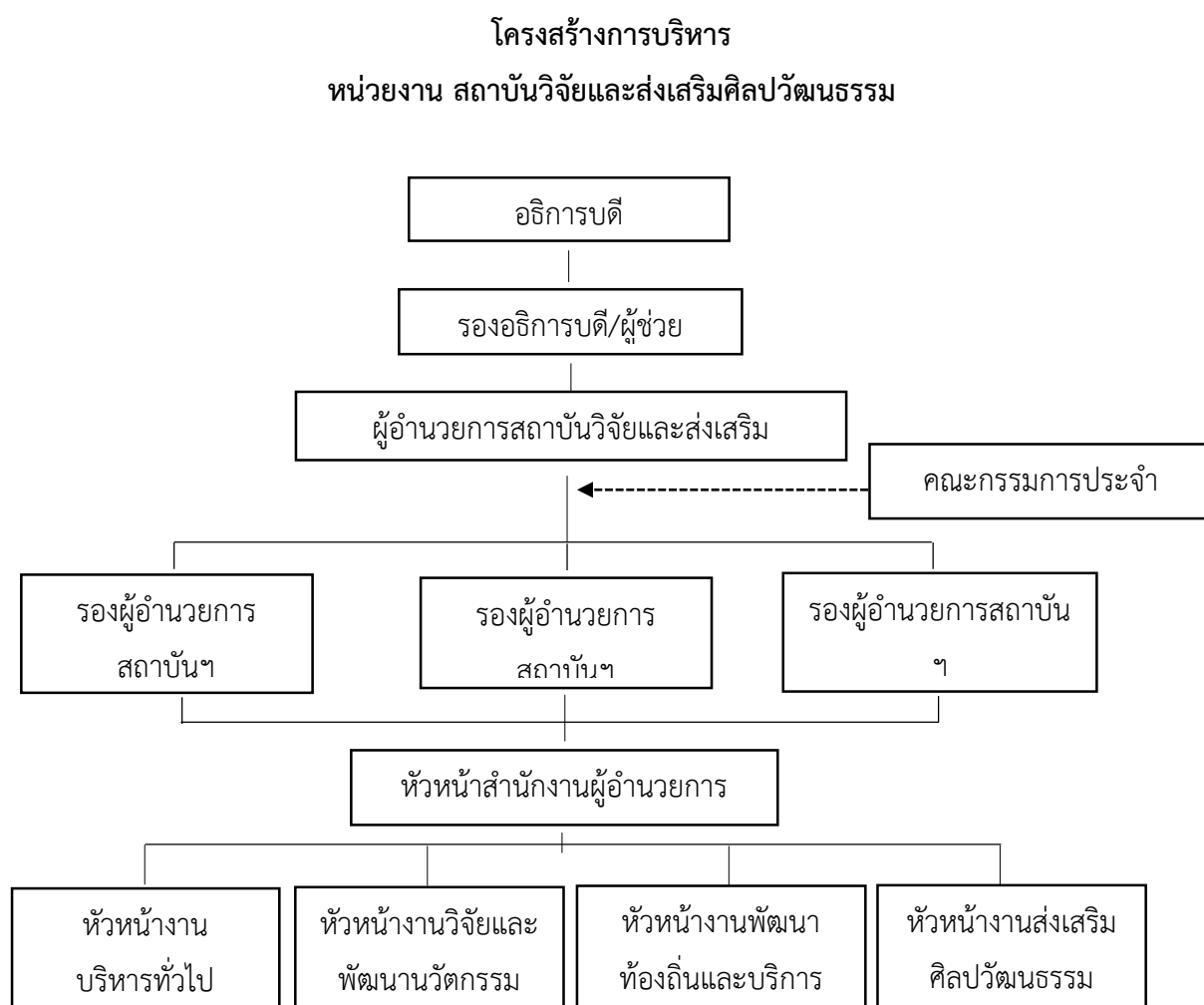
3.3 นโยบายของประเทศที่เอื้อให้สถาบันวิจัยและส่งเสริมศิลปวัฒนธรรมมีโอกาสในการพัฒนาสู่ความ เป็นเลิศทางวิชาการในท้องถิ่น

4. อุปสรรค (Threats)

4.1 การเปลี่ยนแปลงของนโยบายจากหน่วยงานภายนอกที่เกี่ยวข้องมีผลกระทบต่อการดำเนินงานของสถาบันวิจัย

โครงสร้างการบริหารงาน

สถาบันวิจัยและศิลปวัฒนธรรม ในฐานะหน่วยงานหลักด้านการวิจัย บริการวิชาการและบำรุงศิลปวัฒนธรรม ของมหาวิทยาลัยจึงได้กำหนดแผนงานในปีงบประมาณพ.ศ. 2558 – 2562 โดยมุ่งเน้นยุทธศาสตร์สำคัญในการพัฒนาคุณภาพงานวิจัยองค์ความรู้จากการวิจัย บริการวิชาการ และบำรุงศิลปวัฒนธรรม และวัฒนธรรมองค์กรเพื่อความสำเร็จและพัฒนาซึ่งจะยังผลให้มหาวิทยาลัยมีผลงานวิจัย บริการวิชาการและบำรุงศิลปวัฒนธรรมที่ตรงตามอัตลักษณ์และได้รับการยอมรับในวงวิชาการรวมถึงสามารถนำผลไปใช้ประโยชน์ได้เป็นรูปธรรม



สภาพปัจจุบันของสถาบันวิจัยและส่งเสริมศิลปวัฒนธรรม

สถาบันวิจัยและส่งเสริมศิลปวัฒนธรรม มีภาระหน้าที่ขับเคลื่อนการดำเนินงานภายใต้ยุทธศาสตร์ของมหาวิทยาลัย ในด้านงานวิจัยและพัฒนานวัตกรรม ด้านพัฒนาท้องถิ่นและบริการวิชาการ ด้านส่งเสริมศิลปวัฒนธรรม แบ่งภาระหน้าที่เป็น 4 งาน ดังต่อไปนี้

1. สภาพปัจจุบันของงานบริหารงานทั่วไป

1.1 หน่วย ธุรการและประชาสัมพันธ์

1.1.1 จัดระบบงานสารบรรณ และงานเลขานุการ

1.1.2 ดูแล อำนาจความสะดวก อาคารสถานที่

1.1.3 ประชาสัมพันธ์งานต่าง ๆ ของหน่วยงานผ่านสื่อต่าง ๆ (website, facebook)

1.2 หน่วย งบประมาณ การเงิน และพัสดุ

1.2.1 กำหนด/จัดสรรงบประมาณของแต่ละกลุ่มงาน

1.2.2 ควบคุม ดูแล ตรวจสอบการเบิกจ่ายงบประมาณ

1.2.3 จัดทำระบบเบิกจ่ายงบประมาณ

1.2.4 ตรวจสอบและบันทึกรายการพัสดุ

1.2.5 วิเคราะห์การใช้จ่ายงบประมาณแต่ละกลุ่มงาน

1.2.6 จัดทำรายงานพัสดุ/ครุภัณฑ์ประจำปีงบประมาณ

1.3 หน่วยประกันคุณภาพและควบคุมภายใน

1.3.1 จัดทำแผนพัฒนาคุณภาพประกันการศึกษา

1.3.2 จัดทำคู่มืองานประกันคุณภาพของหน่วยงาน

1.3.3 จัดทำข้อมูลรายงานการประเมินคุณภาพการศึกษาภายใน

1.3.4 จัดระบบเอกสารเพื่อรับการตรวจสอบภายใน

1.4 หน่วยวิเคราะห์นโยบายและแผน

1.4.1 จัดทำแผนกลยุทธ์ระดับหน่วยงาน

1.4.2 จัดทำแผนกลยุทธ์ระดับฝ่ายงาน

1.4.3 จัดทบทวนแผนระดับกลยุทธ์ในแต่ละปี

1.4.4 จัดทำแผนปฏิบัติราชการระดับหน่วยงาน

1.4.5 รายงาน/ปรับปรุงผลการดำเนินงานตามแผนของหน่วยงาน

2. สภาพปัจจุบันของงานวิจัยและพัฒนานวัตกรรม

จากวิสัยทัศน์และยุทธศาสตร์การพัฒนางานวิจัยของหน่วยงานที่ดำเนินการกิจส่งเสริมและสนับสนุนการวิจัยระดับชาติ อาทิ สำนักงานคณะกรรมการวิจัยแห่งชาติ (วช.) สำนักงานกองทุนสนับสนุนการวิจัย

(สกว.) รวมถึงวิสัยทัศน์และยุทธศาสตร์การพัฒนางานวิจัยของมหาวิทยาลัยที่มีเป้าหมายสำคัญเพื่อมุ่งพัฒนาผลงานวิจัยที่มีมาตรฐานและเป็นที่ยอมรับทั้งในระดับชาติและนานาชาติและเพื่อเพิ่มขีดความสามารถการแข่งขันของประเทศ ทั้งนี้การพัฒนาผลงานวิจัยดังกล่าวจำเป็นต้องมีระบบและกลไกต่าง ๆ ในการดำเนินงานวิจัยให้มีประสิทธิภาพและประสิทธิผล และได้กำหนดประเด็นการวิจัยด้านต่าง ๆ เพื่อเป็นกรอบแนวทางการส่งเสริมและสนับสนุนทุนอุดหนุนการวิจัยแก่นักวิจัยที่สร้างสรรค์ผลงานวิจัยที่มีคุณภาพและคุณค่าต่อสังคมองค์กรรวมต่อไป

2.1 หน่วยธุรการ เอกสาร และวัสดุ

- 1.2.1 ตรวจสอบและบันทึกรายการพัสดุ
- 1.2.2 ดูแลงานธุรการ และสารบรรณ ด้านงานวิจัย
- 1.2.3 จัดทราายงานพัสดุ/ครุภัณฑ์

2.2 หน่วยการเงินด้านการวิจัย

- 2.2.1 จัดทำเอกสารเบิกจ่ายด้านการวิจัย และโครงการต่าง ๆ ของฝ่ายวิจัย
- 2.2.2 ควบคุม ดูแล ตรวจสอบการเบิกจ่ายงบประมาณด้านการวิจัย
- 2.2.3 จัดทาระบบเบิกจ่ายงบประมาณด้านการวิจัย

2.3 หน่วยประสานทุนวิจัยภายนอก

- 2.3.1 ดูแลระบบและกลไกในการหาทุนอุดหนุนการวิจัยจากแหล่งทุนภายนอก
- 2.3.2 วิเคราะห์ วางแผน และแสวงหาทุนอุดหนุนการวิจัยจากแหล่งทุนภายนอก
- 2.3.3 จัดทำแผนงานและข้อเสนอโครงการเพื่อขอทุนจากแหล่งทุนภายนอก
- 2.3.4 ประเมินคุณภาพข้อเสนอโครงการวิจัยเพื่อส่งขอทุนจากหน่วยงานภายนอก
- 2.3.5 การตรวจสอบคุณภาพงานวิจัยให้เป็นไปตามมาตรฐาน
- 2.3.6 ประสานและอำนวยความสะดวกระหว่างนักวิจัยและแหล่งทุน

2.4 หน่วยประสานทุนวิจัยภายใน

- 2.4.1 ดูแลระบบและกลไกในการจัดสรรทุนอุดหนุนการวิจัยจากแหล่งทุนภายใน
- 2.4.2 กำหนด/จัดสรรโครงการเพื่อขอรับงบประมาณทุนอุดหนุนการวิจัยจากงบประมาณของมหาวิทยาลัยและกองทุนเพื่อการวิจัย
- 2.4.3 สนับสนุนและขับเคลื่อนการดำเนินงานของกองทุนเพื่อการวิจัยของมหาวิทยาลัย
- 2.4.4 ประเมินคุณภาพข้อเสนอโครงการวิจัย
- 2.4.5 การตรวจสอบคุณภาพงานวิจัยให้เป็นไปตามมาตรฐาน
- 2.4.6 ประสานและอำนวยความสะดวกให้นักวิจัย

2.5 หน่วยติดตามงานวิจัย

- 2.5.1 ดูแลระบบและกลไกในการติดตามงานวิจัย

2.5.2 กำกับติดตามรายงานความก้าวหน้า รายงานผลการดำเนินงาน และการส่งรายงานวิจัย ให้เป็นไปตามระยะเวลาที่กำหนด

2.5.3 การกำกับติดตาม และดำเนินการกรณีนักวิจัยทำผิดเงื่อนไขในสัญญาเงินทุน

2.5.4 ประสานและอำนวยความสะดวกให้นักวิจัย

2.6 หน่วยวารสารและการเผยแพร่

2.6.1 จัดทำวารสารสถาบันวิจัยฯ

2.6.2 ดูแล สนับสนุน และส่งเสริมการเผยแพร่ผลงานวิจัยของนักวิจัย

2.6.3 จัดทำเอกสารการเบิกจ่ายเพื่อการเผยแพร่ผลงานวิจัยของนักวิจัย

2.6.4 ประสานงานระหว่างนักวิจัยและหน่วยงานที่ต่าง ๆ เพื่อการเผยแพร่ผลงานวิจัย

2.7 หน่วยส่งเสริมการนำผลงานวิจัยไปใช้ประโยชน์และต่อยอดเชิงพาณิชย์

2.7.1 ดูแลระบบและกลไก และการติดตามนักวิจัย ในการนำผลงานวิจัยไปใช้ประโยชน์และต่อยอดเชิงพาณิชย์

2.7.2 ประสานและอำนวยความสะดวกให้นักวิจัยกับหน่วยงานต่าง ๆ โดยเฉพาะผู้ประกอบการ

2.8 หน่วยงานนวัตกรรมและทรัพย์สินทางปัญญา

2.8.1 ดูแลระบบและกลไกในการพัฒนานวัตกรรมและการขอจดทรัพย์สินทางปัญญาจากผลงานวิจัย

2.8.2 จัดทำทะเบียนผลงานและนวัตกรรมที่ได้จากงานวิจัย

2.8.3 จัดแสดงนวัตกรรมและผลงานด้านการวิจัย

2.8.4 ประสานและอำนวยความสะดวกให้นักวิจัยกับหน่วยงานต่าง ๆ

2.9 หน่วยงานศูนย์ความเป็นเลิศและหน่วยวิจัย

2.9.1 ดูแลระบบและกลไก ในการจัดตั้งศูนย์ความเป็นเลิศ ศูนย์วิจัย และหน่วยวิจัยของมหาวิทยาลัย

2.9.2 กำกับติดตามการดำเนินงานของศูนย์ความเป็นเลิศ ศูนย์วิจัย และหน่วยวิจัย ให้เป็นไปตามแผน

2.9.3 เผยแพร่ผลงานและนวัตกรรมที่ได้จากศูนย์ความเป็นเลิศ ศูนย์วิจัย และหน่วยวิจัย

2.9.4 ประสานและอำนวยความสะดวกให้นักวิจัยกับหน่วยงานต่าง ๆ เพื่อขับเคลื่อนการดำเนินงานของศูนย์ความเป็นเลิศ ศูนย์วิจัย และหน่วยวิจัย

3. สภาพปัจจุบันของงานพัฒนาท้องถิ่นและบริการ

สถาบันวิจัยและส่งเสริมศิลปวัฒนธรรม มหาวิทยาลัยราชภัฏเพชรบุรี ได้ให้บริการวิชาการตั้งแต่เมื่อครั้งยังเป็นสถาบันราชภัฏ โดยสังกัดสำนักศิลปวัฒนธรรม เป็นศูนย์ฝึกอบรมและให้บริการวิชาการ ต่อมาได้มีการปรับปรุงโครงสร้างการบริหารเรื่อยมาจนถึงปัจจุบัน ซึ่งยังคงปฏิบัติการกิจในการขับเคลื่อนพันธกิจของ

มหาวิทยาลัยด้านการให้บริการวิชาการต่อสังคม มีหน้าที่หลักในการประสานงานระหว่างหน่วยงานภายในและหน่วยงานภายนอกในการขับเคลื่อนงานบริการวิชาการแก่สังคม และดำเนินกิจกรรมที่สนับสนุน ส่งเสริมการให้บริการวิชาการที่แก้ไขปัญหาและสร้างความเข้มแข็งแก่ชุมชน การสืบสานโครงการอันเนื่องมาจากพระราชดำริและปรัชญาเศรษฐกิจพอเพียง การส่งเสริมคุณภาพการศึกษาโรงเรียนตำรวจตระเวนชายแดนตามโครงการอันเนื่องมาจากพระราชดำริและโรงเรียนกองทุนการศึกษา

- 3.1 หน่วยขับเคลื่อนประสานงานชุมชนท้องถิ่น
 - 3.1.1 ประสานงานการทำงานร่วมกับ 8 คณะ ในการพัฒนา
 - 3.1.2 ลงพื้นที่สำรวจความต้องการและปัญหาพร้อมกับ 8 คณะ
 - 3.1.3 ขับเคลื่อนและวางแผนการดำเนินงานร่วมกัน
- 3.2 หน่วยวิเคราะห์งานและจัดทำโครงการชุมชน
 - 3.2.1 ลงพื้นที่รับฟังประเด็นปัญหา/ความต้องการของชุมชน
 - 3.2.2 วิเคราะห์ประเด็นปัญหาและจัดทำฐานข้อมูลชุมชน
 - 3.2.3 เสนอโครงการ จัดทำโครงการ และดำเนินโครงการเพื่อแก้ไขปัญหา
 - 3.2.4 เบิกจ่ายงบประมาณ
 - 3.2.5 จัดทำรายงานผลโครงการ
- 3.3 หน่วยวิเคราะห์งานและจัดทำโครงการโรงเรียนกองทุนการศึกษา
 - 3.3.1 ลงพื้นที่รับฟังประเด็นปัญหา/ความต้องการของโรงเรียนกองทุนการศึกษา
 - 3.3.2 วิเคราะห์ประเด็นปัญหาและจัดทำฐานข้อมูลโรงเรียนกองทุนการศึกษา
 - 3.3.3 เสนอโครงการ จัดทำโครงการ และดำเนินโครงการเพื่อแก้ไขปัญหา
 - 3.3.4 เบิกจ่ายงบประมาณ
 - 3.3.5 จัดทำรายงานผลโครงการ
- 3.4 หน่วยวิเคราะห์งานและจัดทำโครงการโรงเรียน ตชด.
 - 3.4.1 ลงพื้นที่รับฟังประเด็นปัญหา/ความต้องการของโรงเรียน ตชด.
 - 3.4.2 วิเคราะห์ประเด็นปัญหาและจัดทำฐานข้อมูลโรงเรียน ตชด.
 - 3.4.3 เสนอโครงการ จัดทำโครงการ และดำเนินโครงการเพื่อแก้ไขปัญหา
 - 3.4.4 เบิกจ่ายงบประมาณ
 - 3.4.5 จัดทำรายงานผลโครงการ
- 3.5 หน่วยติดตามและประเมินผลงานพัฒนาท้องถิ่น
 - 3.5.1 ลงพื้นที่ติดตาม ประเมินผล การดำเนินงาน
 - 3.5.2 วิเคราะห์ปัญหา อุปสรรค และความสำเร็จในการดำเนินงาน
 - 3.5.3 สรุปและรายงานผลต่อมหาวิทยาลัย

4. สภาพปัจจุบันของงานส่งเสริมศิลปวัฒนธรรม

สถาบันวิจัยและส่งเสริมศิลปวัฒนธรรม ตามที่มหาวิทยาลัย มีนโยบายส่งเสริมการสร้างจิตสำนึกทางวัฒนธรรมที่ดีแก่เยาวชน นักศึกษา และประชาชนในท้องถิ่นเพื่อให้เกิดความตระหนักในการอนุรักษ์ซึ่งค่านิยมเอกลักษณ์ ขนบธรรมเนียมประเพณีและเชิดชูภูมิปัญญาไทยและสร้างเครือข่ายทางวัฒนธรรมเพื่อการอนุรักษ์ เผยแพร่และนำไปสู่สากล เพื่อให้การดำเนินงานของมหาวิทยาลัยราชภัฏเพชรบุรี บรรลุวัตถุประสงค์ตามพันธกิจด้านการทำนุบำรุงศิลปวัฒนธรรม จึงจัดทำแผนด้านทำนุบำรุงศิลปวัฒนธรรม ประจำปี พ.ศ.2561 ขึ้น เพื่อใช้เป็นแนวทางในการดำเนินงานและเป็นเครื่องมือในการติดตามและประเมินผลการดำเนินการด้วยความร่วมมือของหน่วยงานและคณะโดยการบูรณาการองค์ความรู้การจัดการเรียนการสอนและงานวิจัยสู่การทำนุบำรุงศิลปวัฒนธรรม

4.1 หน่วยงาน ขับเคลื่อนงานทำนุบำรุงศิลปวัฒนธรรม

4.1.1 ประชุมวางแผนการดำเนินงานทำนุบำรุงศิลปวัฒนธรรม

4.1.2 จัดทำแผนงานทำนุบำรุงศิลปวัฒนธรรม

4.1.3 จัดทำโครงการและดำเนินโครงการทำนุบำรุงศิลปวัฒนธรรม ตามแผนงานที่วางไว้

4.1.4 การประสานงานดำเนินงานทำนุบำรุงศิลปวัฒนธรรมกับหน่วยงานต่าง ๆ

4.1.5 จัดทำรายงานผลการจัดโครงการทำนุบำรุงศิลปวัฒนธรรม

4.2 หน่วยงาน พิพิธภัณฑสถานเมืองเพชร

4.2.1 ประชุมวางแผนการจัดทำพิพิธภัณฑสถานเมืองเพชร

4.2.2 ประสานงานขอข้อมูลทั้งหน่วยงานภายนอกและภายใน

4.2.3 รวบรวมข้อมูลพิพิธภัณฑสถานเมืองเพชร

4.2.4 จัดทำพิพิธภัณฑสถานเมืองเพชร

4.2.5 การดูแล รักษา พัฒนา และการจัดการรายได้

4.2.6 จัดทำรายงานผลการจัดพิพิธภัณฑสถานเมืองเพชร

4.3 หน่วยงาน ศูนย์การเรียนรู้ศาลาโตนด

4.3.1 การประชุมวางแผนการจัดทำศูนย์การเรียนรู้ศาลาโตนด

4.3.2 การรวบรวมข้อมูลเกี่ยวกับศาลาโตนด

4.3.3 ประสานงานกับหน่วยงานที่เกี่ยวข้องทั้งภายในและภายนอก

4.3.4 จัดตั้งศูนย์การเรียนรู้ศาลาโตนด

4.3.5 การดูแล รักษา พัฒนา และการจัดการรายได้

4.3.6 จัดทำรายงานผลการดำเนินงานศูนย์การเรียนรู้ศาลาโตนด

กลยุทธ์สถาบันวิจัยและส่งเสริมศิลปวัฒนธรรม (พ.ศ.2558 – 2562)

วัตถุประสงค์ในการจัดแผนกลยุทธ์

การจัดทำแผนกลยุทธ์สถาบันวิจัย พ.ศ.2558-2562 และได้ทบทวนปรับปรุงให้สอดคล้องกับแผนยุทธศาสตร์มหาวิทยาลัยราชภัฏเพชรบุรี ระยะ 5 ปี (พ.ศ.2558-2562) มีวัตถุประสงค์ ดังต่อไปนี้

1. เพื่อพัฒนาศักยภาพของสำนักงานสถาบันวิจัยและส่งเสริมศิลปวัฒนธรรม ให้เป็นผู้นำการเปลี่ยนแปลงด้านการบริหารจัดการและมีรูปแบบการดำเนินงานในเชิงรุก

2. เพื่อพัฒนารูปแบบการดำเนินงานให้มีประสิทธิภาพ และเป็นกลไกสนับสนุนการขับเคลื่อนการดำเนินงานของมหาวิทยาลัยให้เป็นองค์กรแห่งการเรียนรู้ที่มีประสิทธิภาพสูง โดยนำหลักธรรมาภิบาล และเกณฑ์คุณภาพการศึกษามาเป็นเครื่องมือในการบริหาร

3. เพื่อกำหนดทิศทางในการดำเนินงานสำนักงานสถาบันวิจัยและส่งเสริมศิลปวัฒนธรรม ให้สอดคล้องและบรรลุตามนโยบายของมหาวิทยาลัย พร้อมทั้งมีการประเมินผลที่มีประสิทธิภาพ

ประเด็นยุทธศาสตร์ของมหาวิทยาลัยราชภัฏเพชรบุรี

ยุทธศาสตร์ที่ 1 การสร้างความโดดเด่นด้านอาหารและการท่องเที่ยว

ยุทธศาสตร์ที่ 2 การยกระดับคุณภาพบัณฑิต

ยุทธศาสตร์ที่ 3 การผลิตและพัฒนาอาชีพครู

ยุทธศาสตร์ที่ 4 การวิจัยและพัฒนานวัตกรรม

ยุทธศาสตร์ที่ 5 การพัฒนาท้องถิ่น

ยุทธศาสตร์ที่ 6 การเพิ่มประสิทธิภาพการบริหาร

ประเด็นยุทธศาสตร์ที่เกี่ยวข้องกับสถาบันวิจัยและส่งเสริมศิลปวัฒนธรรม

ยุทธศาสตร์ที่ 1 การวิจัยและพัฒนานวัตกรรม

ยุทธศาสตร์ที่ 2 การพัฒนาท้องถิ่น

ยุทธศาสตร์ที่ 3 ส่งเสริมและทำนุบำรุงศิลปวัฒนธรรม

ยุทธศาสตร์ที่ 4 การเพิ่มประสิทธิภาพการบริหาร

ระบบประกันคุณภาพการศึกษาระดับหน่วยงานสนับสนุนวิชาการ

1.ระบบประกันคุณภาพการศึกษาภายในระดับหน่วยงานสนับสนุนวิชาการ

ตัวบ่งชี้การประเมินคุณภาพสำหรับหน่วยงานสนับสนุนวิชาการ ประกอบด้วย ตัวบ่งชี้บังคับ จำนวน 7 ตัวบ่งชี้ ตัวบ่งชี้ร่วมระหว่างสำนักงานอธิการบดีและสำนักส่งเสริมวิชาการและงานทะเบียน จำนวน 2 ตัวบ่งชี้ และตัวบ่งชี้เฉพาะจำแนกเป็นตัวบ่งชี้ของสถาบันวิจัยและส่งเสริมศิลปวัฒนธรรม 7 ตัวบ่งชี้ สำนักงานอธิการบดี 11 ตัวบ่งชี้ สำนักส่งเสริมวิชาการและงานทะเบียน 7 ตัวบ่งชี้ และสำนักวิทยบริการและเทคโนโลยีสารสนเทศ 5 ตัวบ่งชี้ ดังนี้

ตัวบ่งชี้	ความเชื่อมโยง	ผู้รับผิดชอบ
1. ตัวบ่งชี้บังคับ		
1.1 การบริหารของหน่วยงานสนับสนุนวิชาการ เพื่อการกำกับติดตามผลลัพธ์ตามภารกิจ	มฐ.5 อุดมศึกษา	ทุกหน่วยงาน
1.2 การส่งเสริมการใช้งานวิเคราะห์ หรืองานวิจัย สถาบันเพื่อการพัฒนาหน่วยงาน	ยุทธศาสตร์มรภ.เพชรบุรี	ทุกหน่วยงาน
1.3 ระดับความสำเร็จของการให้บริการ	ยุทธศาสตร์มรภ.เพชรบุรี	ทุกหน่วยงาน
1.4 ระดับความผูกพันของบุคลากร	ยุทธศาสตร์มรภ.เพชรบุรี	ทุกหน่วยงาน
1.5 ระดับความสำเร็จการพัฒนาสู่สำนักงานสีเขียว (Green office)	ยุทธศาสตร์มรภ.เพชรบุรี	ทุกหน่วยงาน
1.6 การบริหารและพัฒนาทรัพยากรบุคคล	ยุทธศาสตร์มรภ.เพชรบุรี	ทุกหน่วยงาน
1.7 ผลการติดตาม ตรวจสอบ และประเมินผล งานของผู้บริหารระดับหน่วยงาน	ผลการติดตาม ตรวจสอบของ คกก. ติดตาม	ทุกหน่วยงาน

ตัวบ่งชี้ที่ 1.1 : การบริหารของหน่วยงานสนับสนุนวิชาการ เพื่อการกำกับติดตามผลลัพธ์ตามภารกิจ

ชนิดของตัวบ่งชี้ : กระบวนการ

คำอธิบายตัวบ่งชี้

การดำเนินงานตามภารกิจของแต่ละหน่วยงาน จำเป็นต้องมีการกำหนดทิศทางการพัฒนา และการดำเนินงานของหน่วยงาน เพื่อให้สอดคล้องกับอัตลักษณ์หรือจุดเน้น ดังนั้นจำเป็นต้องมีการกำหนด วิสัยทัศน์ พันธกิจ ตลอดจนมีการพัฒนาแผนยุทธศาสตร์และแผนการดำเนินงาน เพื่อเป็นแนวทางการดำเนินงานของหน่วยงาน

การพัฒนาแผนยุทธศาสตร์ เพื่อกำหนดทิศทางการดำเนินงานของหน่วยงานให้บรรลุเป้าหมายตามที่มหาวิทยาลัยราชภัฏเพชรบุรีกำหนดไว้ แล้วนั้น ต้องมีการวิเคราะห์ SWOT และความต้องการของผู้มีส่วนได้ส่วนเสีย การเปลี่ยนแปลงของสังคม และความสอดคล้องกับยุทธศาสตร์ของมหาวิทยาลัยราชภัฏเพชรบุรี

เกณฑ์มาตรฐาน

1. พัฒนาหรือทบทวนแผนยุทธศาสตร์จากผลการวิเคราะห์ SWOT ความต้องการของผู้มีส่วนได้ส่วนเสียภายในและภายนอก ผลประเมินแผนยุทธศาสตร์ และผลการประเมินคุณภาพการศึกษาปีที่ผ่านมาของหน่วยงาน โดยเชื่อมโยงกับวิสัยทัศน์ ภารกิจของหน่วยงานให้สอดคล้องกับยุทธศาสตร์ของมหาวิทยาลัย และพัฒนาไปสู่แผนปฏิบัติการประจำปีตามกรอบเวลา พร้อมทั้งกำหนดตัวบ่งชี้ด้านผลผลิต (Output) และผลลัพธ์ (Outcome) และค่าเป้าหมาย โดยการมีส่วนร่วมของบุคลากรในหน่วยงานและได้รับความเห็นชอบจากคณะกรรมการประจำหน่วยงาน

2. ดำเนินงานตามแผนบริหารความเสี่ยงที่เป็นผลจากการวิเคราะห์และระบุปัจจัยเสี่ยงที่เกิดจากปัจจัยภายนอก หรือปัจจัยที่ไม่สามารถควบคุมได้ที่ส่งผลต่อการดำเนินงานของมหาวิทยาลัย เสนอคณะกรรมการประจำหน่วยงานพิจารณา และรายงานผลต่อมหาวิทยาลัย (มีการกำหนดประเด็นความเสี่ยงอย่างน้อย 4 ประเด็น โดยมีผลงานเชิงประจักษ์ ที่แสดงให้เห็นว่าความเสี่ยงลดลงไม่น้อยกว่า 2 ประเด็น)

3. ค้นหาแนวปฏิบัติที่ดีจากความรู้ทั้งที่มีอยู่ในตัวบุคคล ทักษะของผู้มีประสบการณ์ตรง และแหล่งเรียนรู้อื่น ๆ ตามประเด็นความรู้ อย่างน้อยครอบคลุมภารกิจ 1 ด้านต่อปี จัดเก็บอย่างเป็นระบบ โดยผ่านการรับรองจากคณะกรรมการ KM ระดับมหาวิทยาลัย และเผยแพร่ในระดับชาติ และนำมาปรับใช้ในการปฏิบัติงานจริง

4. กำหนดคู่เทียบหรือทบทวนคู่เทียบจากปีที่ผ่านมา วิเคราะห์สมรรถนะและกำหนดสมรรถนะหลัก (Core Competencies) ที่สอดคล้องกับวิสัยทัศน์และแผนยุทธศาสตร์ของหน่วยงานภายนอก

5. ดำเนินงานด้านการประกันคุณภาพการศึกษาภายในตามระบบและกลไกที่เหมาะสมและสอดคล้องกับภารกิจ และพัฒนาการของหน่วยงานที่ได้ปรับให้การดำเนินงานด้านการประกันคุณภาพเป็นส่วน

หนึ่งของการบริหารงานหน่วยงานตามปกติที่ประกอบด้วย การควบคุมคุณภาพ การตรวจสอบคุณภาพ และการประเมินคุณภาพ และมีการรายงานผลการดำเนินงานต่อคณะกรรมการประจำหน่วยงานอย่างน้อย 2 ครั้ง พร้อมทั้งนำผลการประเมินและข้อเสนอแนะจากคณะกรรมการประจำหน่วยงานไปปรับปรุงการดำเนินงาน ประกันคุณภาพการศึกษาอย่างต่อเนื่อง

เกณฑ์การประเมิน

คะแนน 1	คะแนน 2	คะแนน 3	คะแนน 4	คะแนน 5
มีการดำเนินการ 1 ข้อ	มีการดำเนินการ 2 ข้อ	มีการดำเนินการ 3 ข้อ	มีการดำเนินการ 4 ข้อ	มีการดำเนินการ 5 ข้อ

หมายเหตุ การกำหนดจำนวนคู่เทียบต้องไม่น้อยกว่า 3 หน่วยงาน และควรมีความแตกต่างบริบทของ หน่วยงาน ยกตัวอย่างเช่น สำนักส่งเสริมวิชาการและงานทะเบียน มหาวิทยาลัยราชภัฏเพชรบุรี เทียบเคียง กับ สำนักส่งเสริมวิชาการ มหาวิทยาลัยราชภัฏนครปฐม กองบริหารงานวิชาการ มหาวิทยาลัยศิลปากร และ งานวิชาการ วิทยาลัยชุมชน เป็นต้น

ตัวบ่งชี้ที่ 1.2 : การส่งเสริมการใช้งานวิเคราะห์ หรืองานวิจัยสถาบันเพื่อการพัฒนาหน่วยงาน

ชนิดของตัวบ่งชี้ : ผลลัพธ์

คำอธิบายตัวบ่งชี้

การวิจัยเป็นกระบวนการแสวงหาความรู้ ความเข้าใจ ความถูกต้องในสิ่งที่ต้องการศึกษา มีการรวบรวมข้อมูล การจัดระเบียบข้อมูล การวิเคราะห์ และตีความหมายของผลที่ได้จากการวิเคราะห์ หน่วยงานจึงควรให้ความสำคัญกับการวิจัย โดยเฉพาะการวิจัยประยุกต์ที่เน้นการนำผลมาใช้ในการปรับปรุง และพัฒนาองค์กรโดยตรงและทำอย่างต่อเนื่อง โดยใช้วิธีวิทยาการวิจัยในลักษณะต่าง ๆ ที่มีความสอดคล้อง และเหมาะสมกับเรื่องที่ต้องการปรับปรุงและพัฒนา ซึ่งเรียกว่า วิจัยสถาบัน เพื่อมุ่งศึกษาปัญหาที่เกี่ยวข้อง โดยตรง หรือแก้ปัญหาที่เกิดขึ้นในแต่ละมหาวิทยาลัยโดยเฉพาะ มีการเผยแพร่ผลงานวิจัยสถาบันในระดับชาติ เพื่อแก้ไขปัญหาหรือพัฒนาหน่วยงาน

เปรียบเทียบส่วนประกอบงานวิเคราะห์กับงานวิจัยสถาบัน

งานวิเคราะห์หรืองานสังเคราะห์	งานวิจัย
บทที่ 1 บทนำ	บทที่ 1 บทนำ
บทที่ 2 ทฤษฎี งานวิเคราะห์/งานวิจัยที่เกี่ยวข้อง	บทที่ 2 ทฤษฎี งานวรรณกรรม /งานวิจัยที่เกี่ยวข้อง
บทที่ 3 หลักเกณฑ์หรือวิธีการวิเคราะห์	บทที่ 3 ระเบียบวิธีวิจัย
บทที่ 4 ผลการวิเคราะห์	บทที่ 4 ผลการวิจัย
บทที่ 5 สรุปและข้อเสนอแนะ	บทที่ 5 สรุปและอภิปรายผล

เกณฑ์มาตรฐาน

1. มีการระบุประเด็นปัญหาที่ควรดำเนินการแก้ไขด้วยผลงานวิเคราะห์ หรืองานวิจัยสถาบัน โดยอาจเป็นปัญหาในการบริหารจัดการหรือในการทำงานหรือเป็นประเด็นเพื่อพัฒนาหน่วยงาน
2. มีผลงานวิเคราะห์ หรือผลงานวิจัยสถาบันแล้วเสร็จและทำการเผยแพร่เพื่อการใช้ประโยชน์ ภายในหน่วยงาน อย่างน้อย 1โครงการ/เรื่องต่อปีที่ประเมิน
3. มีการติดตามและตรวจสอบประเมินผลการนำผลงานวิเคราะห์ หรือผลงานวิจัยสถาบันไปใช้ ปรับปรุงหรือพัฒนาการทำงานของหน่วยงาน
4. มีการเผยแพร่งานวิเคราะห์หรืองานวิจัยสถาบันสู่สาธารณชน หรือมีการผลิตผลงาน วิเคราะห์หรือผลงานวิจัยสถาบันต่อยอด
5. มีการเผยแพร่ผลงานวิเคราะห์หรืองานวิจัยสถาบันในระดับชาติ เพื่อแก้ไขปัญหาหรือพัฒนา หน่วยงานอย่างน้อย 1 เรื่องต่อปี

ตัวบ่งชี้ที่ 1.3 : ระดับความสำเร็จของการให้บริการ

ชนิดของตัวบ่งชี้ : กระบวนการ

คำอธิบายตัวบ่งชี้

การให้บริการถือเป็นภารกิจที่สำคัญของหน่วยงาน ดังนั้น เพื่อให้ผลการดำเนินงานแต่ละงานตามโครงสร้างของหน่วยงานมีความสอดคล้องกับความต้องการของผู้รับบริการ ก่อให้เกิดประโยชน์ ตรงตามวัตถุประสงค์ และมีประสิทธิภาพ หน่วยงานจึงจำเป็นต้องมีการสำรวจความต้องการและความพึงพอใจของผู้รับบริการในเบื้องต้น

เกณฑ์มาตรฐาน

1. มีการกำหนดมาตรฐานการให้บริการ และเผยแพร่สู่สาธารณชน
2. มีการรวบรวมและวิเคราะห์ข้อมูลเชิงสถิติของการให้บริการ
3. หน่วยงานพัฒนาการให้บริการในรูปแบบออนไลน์ e-Service เพิ่มขึ้นอย่างน้อยปีละ 1 บริการ
4. นำข้อมูลที่วิเคราะห์จากข้อ 2 มาปรับปรุงการให้บริการและรายงานต่อคณะกรรมการบริหารหน่วยงาน ภาคการศึกษาละ 1 ครั้ง
5. ผลการประเมินความพึงพอใจอยู่ในระดับดี (3.51) ขึ้นไปทุกภารกิจและเพิ่มขึ้นอย่างต่อเนื่อง และมีการนำผลการประเมิน ข้อเสนอแนะ และข้อเสนอแนะของคณะกรรมการประจำหน่วยงาน และคณะกรรมการบริหารมหาวิทยาลัยเพื่อพิจารณา เสนอแนะการปรับปรุงวิธีการให้บริการตามภารกิจของหน่วยงาน

เกณฑ์การประเมิน

คะแนน 1	คะแนน 2	คะแนน 3	คะแนน 4	คะแนน 5
มีการดำเนินการ 1 ข้อ	มีการดำเนินการ 2 ข้อ	มีการดำเนินการ 3 ข้อ	มีการดำเนินการ 4 ข้อ	มีการดำเนินการ 5 ข้อ

ข้อมูลที่ต้องการ

1. หลักฐานที่แสดงผลการสำรวจความต้องการและความพึงพอใจของผู้รับบริการ
2. แผนการให้บริการที่สอดคล้องกับความต้องการของผู้รับบริการ
3. หลักฐานที่แสดงผลการดำเนินงานตามแผนการให้บริการที่สอดคล้องกับความต้องการของผู้รับบริการ
4. หลักฐานที่แสดงการประเมินผลแผนการให้บริการ
5. แผนพัฒนาปรับปรุงจากผลการประเมินฯ

ตัวบ่งชี้ที่ 1.4 : ระดับความผูกพันของบุคลากร

ชนิดของตัวบ่งชี้ : ผลลัพธ์

คำอธิบายตัวบ่งชี้

หน่วยงานสนับสนุนเป็นหน่วยงานสนับสนุนจัดการศึกษาของมหาวิทยาลัย จำเป็นต้องประเมินความต้องการด้านขีดความสามารถ ทัศนคติ และ การสร้างสภาพแวดล้อมการทำงานเพื่อนำไปสู่ผลการดำเนินงานที่โดดเด่น และเป็นแรงขับเคลื่อนที่ทำให้บุคลากรมีความมุ่งมั่นทั้งในด้านจิตใจ และสติปัญญา บุคลากรมีความผูกพันต่อมหาวิทยาลัย โดยมีการประเมินการประเมินหลัก ๆ ได้แก่ ความร่วมมือระหว่างบุคลากรกับผู้นำหน่วยงาน ด้านหน้าที่ความรับผิดชอบ ด้านสภาพแวดล้อมในการทำงานและวัฒนธรรมองค์กร ด้านการประเมินผลการปฏิบัติงาน ด้านสวัสดิการ ด้านการพัฒนาบุคลากร/การสร้างความก้าวหน้าในสายงาน และด้านความผูกพันของบุคลากรต่อองค์กร

เกณฑ์มาตรฐาน

ใช้คะแนนผลการประเมินความผูกพันของบุคลากรต่อองค์กร (ค่าเฉลี่ย) คะแนนเต็ม 5

ข้อมูลที่ต้องการ

1. แบบประเมินความผูกพันของบุคลากรในหน่วยงาน
2. จำนวนกลุ่มตัวอย่าง (ต้องมากกว่าร้อยละ 80 ของบุคลากรทั้งหมด)
3. รายงานสรุปผลความผูกพันของบุคลากร

ตัวบ่งชี้ที่ 1.5 : ระดับความสำเร็จการพัฒนาสู่สำนักงานสีเขียว (Green office)

ชนิดของตัวบ่งชี้ : กระบวนการ

คำอธิบายตัวบ่งชี้

การดำเนินกิจกรรมต่าง ๆ ล้วนต้องใช้ทรัพยากร พลังงาน และก่อให้เกิดผลกระทบต่อสิ่งแวดล้อม ทั้งด้านขยะ น้ำเสีย มลพิษ ซึ่งสำนักงานมีส่วนในการปล่อยก๊าซเรือนกระจกสู่ชั้นบรรยากาศอันเป็นสาเหตุหลักของการเปลี่ยนแปลงสภาพภูมิอากาศ และตามนโยบายมหาวิทยาลัยมุ่งสู่การเป็นมหาวิทยาลัยสีเขียว (Green University) ดังนั้นเพื่อเป็นการรองรับสำนักงานสีเขียวที่เป็นมิตรกับสิ่งแวดล้อม ส่งเสริมศักยภาพการจัดการทรัพยากร พลังงาน และสิ่งแวดล้อมในสำนักงานรองรับการจัดซื้อจัดจ้างสินค้าและบริการที่เป็นมิตรกับสิ่งแวดล้อมของหน่วยงาน

เกณฑ์มาตรฐาน

1. มีการประเมินประเด็นปัญหาตามเกณฑ์การตรวจสอบสำนักงานสีเขียว (Green Office) ในคู่มือการประเมินสำนักงานสีเขียว (Green Office) ของกรมส่งเสริมคุณภาพสิ่งแวดล้อม
2. มีการกำหนดลำดับความสำคัญและจัดทำแผนการจัดการประเด็นปัญหาตามข้อที่ 1
3. มีการดำเนินการตามแผนในข้อ 2
4. มีการติดตามตรวจสอบประเมินผลความสำเร็จ
5. ผ่านการรับรองการประเมินเป็นสำนักงานสีเขียว (Green office) ร้อยละ 60 ขึ้นไป

เกณฑ์การประเมิน

คะแนน 1	คะแนน 2	คะแนน 3	คะแนน 4	คะแนน 5
มีการดำเนินการ 1 ข้อ	มีการดำเนินการ 2 ข้อ	มีการดำเนินการ 3 ข้อ	มีการดำเนินการ 4 ข้อ	มีการดำเนินการ 5 ข้อ

ตัวบ่งชี้ที่ 1.6 : การบริหารทรัพยากรบุคคล

ชนิดของตัวบ่งชี้ : กระบวนการ

คำอธิบายตัวบ่งชี้

หน่วยงานสนับสนุนจำเป็นต้องมีการพัฒนาศักยภาพบุคลากรอย่างต่อเนื่อง โดยต้องมีระบบการวิเคราะห์ภาระงาน และสมรรถนะให้สอดคล้องกับภารกิจ รวมทั้งการส่งเสริมความก้าวหน้าในสายงานวิชาชีพของบุคลากรทุกระดับ ตลอดจนมีสวัสดิการ มีการสร้างขวัญและกำลังใจ และติดตามประเมินผล นำผลไปพัฒนาบุคลากร เพื่อเป็นการพัฒนาศักยภาพบุคลากรให้มีคุณภาพ สามารถปฏิบัติงานให้บรรลุเป้าหมายตามพันธกิจและเป้าหมายของมหาวิทยาลัย ประกอบด้วย 2 ตัวบ่งชี้ 1.6.1 ระบบการบริหารทรัพยากรบุคคล และ 1.6.2 ระบบการพัฒนาบุคลากร

1.6.1 ระบบการบริหารทรัพยากรบุคคล

เกณฑ์มาตรฐาน

1. มีการจัดแผนการบริหารทรัพยากรบุคคล (บุคลากรสายสนับสนุน) และดำเนินการตามแผน
2. มีการวิเคราะห์คุณลักษณะและความต้องการของงาน (Job analysis and Job description) ตามกรอบอัตรากำลัง
3. มีกระบวนการบริหารทรัพยากรบุคคลของหน่วยงาน เช่น การคัดเลือก การบรรจุแต่งตั้ง การเลื่อนขั้นตำแหน่ง มีความถูกต้องและทันเวลา
4. มีการวัดและประเมินผลการดำเนินงาน เป็นรายบุคคลที่สอดคล้องกับสมรรถนะหลักและสมรรถนะรายตำแหน่ง (Competency) มาใช้ในการประเมินผล
5. มีการติดตาม และประเมินผลความสำเร็จของแผนบริหารทรัพยากรบุคคลที่กำหนด
6. มีการนำผลการประเมินไปปรับปรุงแผนหรือกระบวนการบริหารทรัพยากรบุคคล

1.6.2 ระบบการพัฒนาบุคลากร

เกณฑ์มาตรฐาน

1. มีแนวทาง หรือนโยบาย หรือกลยุทธ์การสร้างความสุขในที่ทำงาน (Happy workplace) รวมถึงการสร้างความผูกพันองค์กร (Employee engagement)
2. บุคลากรทุกคนของหน่วยงานได้รับการเพิ่มพูนความรู้ในสายงานและพัฒนาประสบการณ์ในการทำงานอย่างน้อย 1 ครั้ง/คน/ปี
3. ผู้บริหาร/หัวหน้าหน่วยงานมีการติดตามให้บุคลากรในหน่วยงานนำความรู้และทักษะที่ได้จากการพัฒนาจากข้อ 2 มาใช้ในการปฏิบัติงานได้อย่างมีประสิทธิภาพ
4. มีคู่มือหรือแนวทางขั้นตอนการปฏิบัติงานและมีการเผยแพร่ภายในหรือภายนอกสถาบัน

5. มีการประเมินความสำเร็จของแผนพัฒนาบุคลากรสายสนับสนุนและรายงานผลต่อคณะกรรมการประจำหน่วยงาน
6. มีการนำผลการประเมินไปปรับปรุงแผนหรือกระบวนการบริหารทรัพยากรบุคคล

เกณฑ์การประเมิน

คะแนน 1	คะแนน 2	คะแนน 3	คะแนน 4	คะแนน 5
มีการดำเนินการ 1 ข้อ	มีการดำเนินการ 2 ข้อ	มีการดำเนินการ 3 ข้อ	มีการดำเนินการ 4-5 ข้อ	มีการดำเนินการ 6 ข้อ

สรุปคะแนนที่ได้ของตัวบ่งชี้ที่ 16.1

คะแนนที่ได้ = ค่าเฉลี่ยของคะแนนที่ได้ของตัวบ่งชี้ที่ 1.6.1 และ 1.6.2

ตัวบ่งชี้ที่ 1.7 : ผลการติดตาม ตรวจสอบ และประเมินผลงานของผู้บริหารระดับหน่วยงาน

ชนิดของตัวบ่งชี้ : ผลลัพธ์

คำอธิบายตัวบ่งชี้

ตามข้อบังคับมหาวิทยาลัยราชภัฏเพชรบุรี ว่าด้วย การติดตาม ตรวจสอบและประเมินผลงานของมหาวิทยาลัย พ.ศ. 2554 และแก้ไข เพิ่มเติม (ฉบับที่ 2) พ.ศ. 2557 เพื่อติดตาม คณบดี ผู้อำนวยการได้บริหารงานให้เป็นไปตามนโยบาย แผนพัฒนาของมหาวิทยาลัยและแผนปฏิบัติราชการของมหาวิทยาลัย คณะ และหน่วยงาน และนำผลการติดตาม ตรวจสอบและประเมินไปใช้ในการพัฒนานโยบาย และพัฒนามหาวิทยาลัยต่อไป ดังนั้นจึงนำผลการประเมินมาเป็นผลลัพธ์ว่าอยู่ระดับใด

เกณฑ์การประเมิน

คะแนนเฉลี่ยของผลการติดตาม ตรวจสอบ และประเมินผลงานของผู้บริหารระดับหน่วยงาน

2. ระบบประกันคุณภาพการศึกษาภายในของสถาบันวิจัยและส่งเสริมศิลปวัฒนธรรม

สถาบันวิจัยวิจัยและส่งเสริมศิลปวัฒนธรรม มีภารกิจขับเคลื่อนการดำเนินงานภายใต้ยุทธศาสตร์ของมหาวิทยาลัยในด้านงานวิจัยและพัฒนานวัตกรรม ด้านพัฒนาท้องถิ่นและบริการวิชาการ และด้านส่งเสริมศิลปวัฒนธรรม โดยมีวิสัยทัศน์ “องค์กรแห่งการแลกเปลี่ยนเรียนรู้ มีการสร้างงานวิจัยที่มีคุณภาพ ใช้วัฒนธรรมและชุมชนเป็นรากฐานแห่งการเรียนรู้ โดยน้อมนำหลักปรัชญาเศรษฐกิจพอเพียง ” ซึ่งได้กำหนดตัวบ่งชี้ตามภารกิจ จำนวน 7 ตัวบ่งชี้ ดังนี้

ตัวบ่งชี้	ความเชื่อมโยงกับเกณฑ์ระดับมหาวิทยาลัยและคณะ	ความเชื่อมโยง และพันธกิจหน่วยงาน	ผู้รับผิดชอบ
2.1 การบริหารและพัฒนางานวิจัยหรืองานสร้างสรรค์ หรือนวัตกรรม	ตบช.2.5 ระดับมหาวิทยาลัย และ	ยุทธศาสตร์มรภ. เพชรบุรี พันธกิจที่ 2	ฝ่ายงานวิจัยและพัฒนานวัตกรรมและนักวิจัย
2.2 เงินสนับสนุนงานวิจัย หรืองานสร้างสรรค์ หรือนวัตกรรมจากภายนอกของนักวิจัยประจำสถาบันฯ	ตบช.2.1ระดับมหาวิทยาลัย	ยุทธศาสตร์มรภ. เพชรบุรี พันธกิจที่ 2	ประจำสถาบัน
2.3 งานวิจัยหรืองานสร้างสรรค์ หรือ นวัตกรรมที่นำไปใช้ประโยชน์	ตบช.2.2ระดับมหาวิทยาลัย	ยุทธศาสตร์มรภ. เพชรบุรี พันธกิจที่ 2	
2.4 ผลงานการคุ้มครองสิทธิทรัพย์สินทางปัญญาของนักวิจัย	ตบช.2.3ระดับมหาวิทยาลัย	ยุทธศาสตร์มรภ. เพชรบุรี พันธกิจที่ 2	
2.5 จำนวนผลิตภัณฑ์หรือองค์ความรู้ที่มีส่วนร่วมกับชุมชน	ตบช. 3.2 ระดับมหาวิทยาลัย	ยุทธศาสตร์มรภ. เพชรบุรี พันธกิจที่ 3	ฝ่ายงานบริการวิชาการ
2.6 การพัฒนาท้องถิ่น	ตบช.3.3 ระดับมหาวิทยาลัย ตบช.3.2 ระดับคณะ	ยุทธศาสตร์มรภ. เพชรบุรี พันธกิจที่ 3	
2.7 ระบบและกลไกการทำนุบำรุง ศิลปะและวัฒนธรรม	ตบช.4.3 ระดับมหาวิทยาลัยและ 4.2 ระดับคณะ	ยุทธศาสตร์มรภ. เพชรบุรี พันธกิจที่ 4	ฝ่ายงานทำนุบำรุงศิลปวัฒนธรรม

ตัวบ่งชี้ที่ 2.1 : การบริหารและพัฒนางานวิจัยหรืองานสร้างสรรค์ หรือนวัตกรรม

ชนิดของตัวบ่งชี้ : กระบวนการ

คำอธิบายตัวบ่งชี้

สถาบันวิจัยและส่งเสริมศิลปะและวัฒนธรรม เป็นหน่วยงานที่ขับเคลื่อนการบริหารจัดการงานวิจัย งานสร้างสรรค์ และนวัตกรรมที่มีคุณภาพโดยมีแนวทางการดำเนินงานที่เป็นระบบและมีกลไกส่งเสริมสนับสนุนครบถ้วนเพื่อให้สามารถดำเนินการได้ตามแผนที่กำหนดไว้ ทั้งการสนับสนุนด้านการจัดหาแหล่งทุนวิจัยและการจัดสรรทุนวิจัยจากงบประมาณของมหาวิทยาลัยให้กับบุคลากร ส่งเสริมพัฒนาสมรรถนะแก่อาจารย์และนักวิจัย การสนับสนุนทรัพยากรที่จำเป็นซึ่งรวมถึงทรัพยากรบุคคล ทรัพยากรการเงิน เครื่องมืออุปกรณ์ที่เกี่ยวข้องต่างๆ ตลอดจนจัดระบบสร้างขวัญและกำลังใจแก่นักวิจัยอย่างเหมาะสม ตลอดจนมีผลงานวิจัยหรืองานสร้างสรรค์ หรือนวัตกรรมที่ได้รับการคุ้มครองสิทธิทรัพย์สินทางปัญญาและนำไปใช้ประโยชน์

เกณฑ์มาตรฐาน

1. มีการนำข้อมูลความต้องการในการพัฒนาในระดับท้องถิ่น หรือระดับจังหวัด หรือระดับประเทศมาวิเคราะห์และสังเคราะห์เพื่อการวางแผนการบริหารงานวิจัยของมหาวิทยาลัยให้สามารถตอบสนองยุทธศาสตร์ด้านการวิจัยของกระทรวงการอุดมศึกษา วิทยาศาสตร์ วิจัยและนวัตกรรม หรือแหล่งสนับสนุนทุนวิจัยภายนอก
2. มีการนำข้อมูลจากข้อที่ 1 มาจัดทำแผนบริหารงานวิจัยในภาพรวมของมหาวิทยาลัย และดำเนินงานตามแผน
3. มีการพัฒนาศักยภาพนักวิจัยและพัฒนาศักยภาพอาจารย์ประจำมหาวิทยาลัยด้านวิจัย
4. มีการกำกับติดตามการดำเนินงานตามแผนบริหารการวิจัย และนำรายงานผลต่อคณะกรรมการบริหารมหาวิทยาลัยอย่างน้อยภาคการศึกษาละ 2 ครั้ง
5. มีการนำผลการประเมินการดำเนินงานตามแผนงานวิจัยมาปรับปรุงแผนงานวิจัยอย่างต่อเนื่อง

เกณฑ์การประเมิน

คะแนน 1	คะแนน 2	คะแนน 3	คะแนน 4	คะแนน 5
มีการดำเนินการ 1 ข้อ	มีการดำเนินการ 2 ข้อ	มีการดำเนินการ 3 ข้อ	มีการดำเนินการ 4 ข้อ	มีการดำเนินการ 5 ข้อ

ตัวบ่งชี้ที่ 2.2 : เงินสนับสนุนงานวิจัย หรืองานสร้างสรรค์ หรือนวัตกรรมจากภายนอกของ
นักวิจัยประจำของสถาบัน

ชนิดของตัวบ่งชี้ : ปัจจัยนำเข้า

คำอธิบายตัวบ่งชี้

ปัจจัยสำคัญที่ส่งเสริมสนับสนุนให้เกิดการผลิตงานวิจัยหรืองานสร้างสรรค์ในมหาวิทยาลัย
อุดมศึกษา คือเงินสนับสนุนงานวิจัยหรืองานสร้างสรรค์ หรือนวัตกรรม ดังนั้น มหาวิทยาลัยราชภัฏเพชรบุรีจึง
ผลักดันให้คณะและสถาบันวิจัยฯ และบุคลากรหาแหล่งทุนจากภายนอกมหาวิทยาลัยเพื่อสนับสนุนการทำวิจัย
หรืองานสร้างสรรค์ หรือนวัตกรรมอย่างมีประสิทธิภาพตามสภาพแวดล้อมและจุดเน้นของมหาวิทยาลัย

นอกจากนั้นสถาบันวิจัยฯ ยังมีนักวิจัยที่จำเป็นต้องมีงานวิจัยหรืองานสร้างสรรค์ หรือ
นวัตกรรมเงินทุนวิจัยหรืองานสร้างสรรค์ หรือนวัตกรรม เพื่อสนับสนุนภารกิจของสำนักและมหาวิทยาลัย
และนอกจากนี้งบประมาณที่สถาบันวิจัยฯ ได้รับจากแหล่งทุนภายนอกมหาวิทยาลัยยังเป็นตัวบ่งชี้ที่สำคัญที่
แสดงถึงศักยภาพด้านการวิจัยของมหาวิทยาลัย

เกณฑ์การประเมิน

โดยการแปลงจำนวนเงินต่อจำนวนนักวิจัยประจำเป็นคะแนนระหว่าง 0 – 5

เกณฑ์เฉพาะมหาวิทยาลัย

จำนวนเงินสนับสนุนงานวิจัยหรืองานสร้างสรรค์จากภายนอกมหาวิทยาลัยที่กำหนดให้เป็น
คะแนนเต็ม 5 = 25,000 บาทขึ้นไปต่อคน

สูตรการคำนวณ

1. คำนวณจำนวนเงินสนับสนุนงานวิจัยหรืองานสร้างสรรค์ หรือนวัตกรรมจากภายนอกมหาวิทยาลัยต่อ
นักวิจัยประจำ

จำนวนเงินสนับสนุนงานวิจัยฯ =

$$\frac{\text{จำนวนเงินสนับสนุนงานวิจัยฯ จากภายนอกฯ}}{\text{จำนวนนักวิจัยประจำ}}$$

2. แปลงจำนวนเงินที่คำนวณได้ในข้อ 1 เทียบกับคะแนนเต็ม 5

$$\text{คะแนนที่ได้} = \frac{\text{จำนวนเงินที่สนับสนุนงานวิจัยฯ จากภายนอกฯ}}{\text{จำนวนเงินสนับสนุนงานวิจัยฯ ที่กำหนดให้เป็นคะแนนเต็ม 5}} \times 5$$

หมายเหตุ

1. นักวิจัยประจำ หมายถึง บุคลากรสายสนับสนุนที่ปฏิบัติหน้าที่ในตำแหน่งนักวิจัย
2. ให้นำจำนวนเงินที่มีการลงนามในสัญญารับทุนในปีการศึกษานั้นๆ ที่ประเมิน ไม่ใช่จำนวนเงินที่เบิกจ่ายจริง
3. กรณีที่มีหลักฐานการแบ่งสัดส่วนเงินสนับสนุนงานวิจัย ซึ่งอาจเป็นหลักฐานจากแหล่งทุน หรือ หลักฐานจากการตกลงร่วมกันของมหาวิทยาลัยที่ร่วมโครงการ ให้แบ่งสัดส่วนเงินตามหลักฐานที่ปรากฏ กรณีที่ไม่มี หลักฐาน ให้แบ่งเงินตามสัดส่วนผู้ร่วมวิจัยของแต่ละหน่วยงาน
4. การนับจำนวนเงินสนับสนุนโครงการวิจัย สามารถนับเงินโครงการวิจัยของมหาวิทยาลัยที่ได้ลงนามในสัญญารับทุนโดยนักวิจัย แต่ไม่สามารถนับเงินโครงการวิจัยอื่นที่บุคลากรสายสนับสนุนที่ไม่ใช่นักวิจัยเป็นผู้ดำเนินการ
5. แหล่งทุนภายนอก หมายถึง เป็นทุนวิจัยที่ได้รับเงินสนับสนุนจากแหล่งทุนนอกมหาวิทยาลัย ได้แก่ ทุนอุดหนุนการวิจัยจากงบประมาณของรัฐผ่านหน่วยงานผู้ให้ทุน เช่น สวทช. วช. สกว. สกอ. พพ. และ สนพ. ทุนสนับสนุนการวิจัยจากภาคเอกชน รวมถึงทุนสนับสนุนการวิจัยจากต่างประเทศ ทุนอุดหนุนการวิจัยจากแหล่งทุนภายนอก จะไม่รวมถึงงานการค้า / งานบริการวิชาการ ที่มีระเบียบมหาวิทยาลัยกำหนดไว้ โดยเฉพาะ

ตัวบ่งชี้ที่ 2.3 : งานวิจัยหรืองานสร้างสรรค์ หรือ นวัตกรรมที่นำไปใช้ประโยชน์

ชนิดของตัวบ่งชี้ : ผลลัพธ์

คำอธิบายตัวบ่งชี้

การวิจัยเป็นพันธกิจหนึ่งที่สำคัญของมหาวิทยาลัยราชภัฏเพชรบุรี การดำเนินการตามพันธกิจอย่างมีประสิทธิภาพและประสบความสำเร็จนั้น สามารถพิจารณาได้จากผลงานวิจัย งานสร้างสรรค์ และ นวัตกรรมที่มีคุณภาพและมีประโยชน์สู่การนำไปใช้จากการเปรียบเทียบจำนวนงานวิจัยหรืองานสร้างสรรค์ หรือ นวัตกรรมของอาจารย์ประจำและนักวิจัยประจำที่นำไปใช้ประโยชน์ในการแก้ปัญหาตามวัตถุประสงค์ที่ระบุไว้ในโครงการวิจัยและรายงานการวิจัยโดยได้รับการรับรองการใช้ประโยชน์จากหน่วยงานที่เกี่ยวข้องกับจำนวนอาจารย์ประจำและนักวิจัยประจำ

งานวิจัยหรืองานสร้างสรรค์ที่นำไปใช้ประโยชน์ หมายถึง งานวิจัยหรืองานสร้างสรรค์หรือนวัตกรรมที่ได้นำไปใช้ประโยชน์ตามวัตถุประสงค์ที่ระบุไว้ในโครงการ โครงการวิจัย และรายงานการวิจัยอย่างถูกต้องสามารถนำไปสู่การแก้ปัญหาได้อย่างเป็นรูปธรรม มีความคิดริเริ่มสร้างสรรค์ในการประยุกต์ใช้กับกลุ่มเป้าหมาย โดยมีหลักฐานปรากฏชัดเจนถึงการนำไปใช้จนก่อให้เกิดประโยชน์ได้จริงอย่างชัดเจน ตามวัตถุประสงค์ และ/หรือ ได้รับการรับรองการใช้ประโยชน์จากหน่วยงานที่เกี่ยวข้อง โดยมีหลักฐานเชิงประจักษ์หรือการรับรอง/การตรวจรับงานโดยหน่วยงานภายนอกมหาวิทยาลัย

ประเภทของการใช้ประโยชน์จากงานวิจัยและงานสร้างสรรค์ ที่สามารถนำไปสู่การแก้ปัญหาได้อย่างเป็นรูปธรรม มีดังนี้

1. การใช้ประโยชน์ในเชิงสาธารณสุข เช่น ผลงานวิจัยที่นำไปใช้ให้เกิดประโยชน์แก่สาธารณสุขชนในเรื่องต่างๆที่ทำให้คุณภาพชีวิตและเศรษฐกิจของประชาชนดีขึ้น ได้แก่ การใช้ประโยชน์ด้านสาธารณสุขด้านการบริหารจัดการสำหรับวิสาหกิจขนาดกลางและขนาดย่อม (SME) ด้านการส่งเสริมประชาธิปไตยภาคประชาชน ด้านศิลปะและวัฒนธรรม ด้านวิถีชีวิตตามหลักปรัชญาของเศรษฐกิจพอเพียง เป็นต้น

2. การใช้ประโยชน์ในเชิงนโยบาย เช่น ใช้ประโยชน์จากผลงานวิจัยเชิงนโยบายในการนำไปประกอบเป็นข้อมูลการประกาศใช้กฎหมาย หรือกำหนดมาตรการ กฎเกณฑ์ต่างๆโดยองค์กร หรือหน่วยงานภาครัฐ และเอกชน เป็นต้น

3. การใช้ประโยชน์ในเชิงพาณิชย์ เช่น งานวิจัยหรืองานสร้างสรรค์ที่นำไปสู่การพัฒนาสิ่งประดิษฐ์หรือผลิตภัณฑ์ซึ่งก่อให้เกิดรายได้ หรือนำไปสู่การเพิ่มประสิทธิภาพการผลิต เป็นต้น

4. การใช้ประโยชน์ทางอ้อมของงานสร้างสรรค์ ซึ่งเป็นการสร้างคุณค่าทางจิตใจ ยกกระดับจิตใจ ก่อให้เกิดสุนทรียภาพ สร้างความสุข เช่น งานศิลปะที่นำไปใช้ในโรงพยาบาล ซึ่งได้มีการศึกษาและการประเมินไว้

หน่วยงานที่เกี่ยวข้องในการรับรองการนำงานวิจัยหรืองานสร้างสรรค์ไปใช้ประโยชน์ หมายถึง หน่วยงานหรือองค์กร หรือชุมชนภายนอกสถานศึกษาระดับอุดมศึกษา ที่มีการนำงานวิจัยหรืองานสร้างสรรค์

ของสถานศึกษาระดับอุดมศึกษาไปใช้ก่อให้เกิดประโยชน์ โดยมีหลักฐานเชิงประจักษ์หรือการรับรอง/การตรวจรับงานโดยหน่วยงานภายนอกสถานศึกษา

การนับจำนวนผลงานวิจัยหรือผลงานสร้างสรรค์ที่นำไปใช้ประโยชน์ ให้นับจากวันที่นำผลงานวิจัยหรืองานสร้างสรรค์มาใช้และเกิดผลชัดเจนโดยที่ผลงานวิจัยจะดำเนินการในช่วงเวลาใดก็ได้ ช่วงเวลาที่ใช้จะเป็นตามปีการศึกษาตามระบบที่มหาวิทยาลัยจัดเก็บข้อมูล ในกรณีที่งานวิจัยหรืองานสร้างสรรค์มีการนำไปใช้ประโยชน์มากกว่า 1 ครั้ง ให้นับการใช้ประโยชน์ได้เพียงครั้งเดียว ยกเว้นในกรณีที่มีการใช้ประโยชน์ที่แตกต่างกันชัดเจนตามมติของการใช้ประโยชน์ที่ไม่ซ้ำกัน

การคำนวณ

$\frac{\text{ผลรวมของจำนวนงานวิจัยหรืองานสร้างสรรค์หรือนวัตกรรมที่นำไปใช้ประโยชน์}}{\text{จำนวนนักวิจัยประจำสถาบันทั้งหมด}} \times 100$

เกณฑ์การให้คะแนน

ใช้อัตราส่วนเปรียบเทียบ โดยกำหนดร้อยละ 20 เท่ากับ 5 คะแนน

ประกอบการพิจารณา

1. จำนวนและรายชื่องานวิจัยหรืองานสร้างสรรค์หรือนวัตกรรมที่นำไปใช้ให้เกิดประโยชน์ของนักวิจัยประจำ พร้อมชื่อเจ้าของผลงาน ปีที่งานวิจัยหรืองานสร้างสรรค์หรือนวัตกรรมดำเนินการเสร็จ ปีที่นำไปใช้ประโยชน์ ชื่อหน่วยงานที่นำไปใช้ประโยชน์ โดยมีหลักฐานการรับรองการใช้ประโยชน์จากหน่วยงานหรือองค์กรที่เกี่ยวข้อง ทั้งนี้ให้แสดงข้อมูลที่ระบุรายละเอียดการใช้ประโยชน์ที่ชัดเจนด้วย ตามแนวทางดังต่อไปนี้

- การใช้ประโยชน์ในเชิงสาธารณะ เช่น ผลงานวิจัยที่นำไปใช้ให้เกิดประโยชน์แก่สาธารณชนในเรื่องต่างๆที่ทำให้คุณภาพชีวิตและเศรษฐกิจของประชาชนดีขึ้น ได้แก่ การใช้ประโยชน์ด้านสาธารณสุขด้านการบริหารจัดการสำหรับวิสาหกิจขนาดกลางและขนาดย่อม (SME) ด้านการส่งเสริมประชาธิปไตยภาคประชาชนด้านศิลปะและวัฒนธรรม ด้านวิถีชีวิตตามหลักปรัชญาของเศรษฐกิจพอเพียง เป็นต้น

- การใช้ประโยชน์ในเชิงพาณิชย์ เช่น งานวิจัยหรืองานสร้างสรรค์ที่นำไปสู่การพัฒนาสิ่งประดิษฐ์หรือผลิตภัณฑ์ซึ่งก่อให้เกิดรายได้ หรือนำไปสู่การเพิ่มประสิทธิภาพการผลิต เป็นต้น

- การใช้ประโยชน์ทางอ้อมของงานสร้างสรรค์ ซึ่งเป็นการสร้างคุณค่าทางจิตใจ ยกกระดับจิตใจก่อให้เกิดสุนทรียภาพ สร้างความสุข เช่น งานศิลปะที่นำไปใช้ในโรงพยาบาล ซึ่งได้มีการศึกษาและการประเมินไว้

ตัวบ่งชี้ที่ 2.4 : ระบบและกลไกการคุ้มครองสิทธิทรัพย์สินทางปัญญา

ชนิดของตัวบ่งชี้ : ผลลัพธ์

คำอธิบายตัวบ่งชี้

ทรัพย์สินทางปัญญา คือ สิทธิทางกฎหมายที่ให้เจ้าของสิทธิ หรือ "ผู้ทรงสิทธิ" มีอยู่เหนือสิ่งที่เกิดจากความคิดสร้างสรรค์ทางปัญญาของมนุษย์ โดยอาจแบ่งทรัพย์สินทางปัญญาออกได้ 2 ประเภทหลัก คือ (1) ทรัพย์สินทางอุตสาหกรรมและ (2) ลิขสิทธิ์ สำหรับทรัพย์สินทางอุตสาหกรรมยังแบ่งออกได้อีก 8 ประเภท ได้แก่ (1) สิทธิบัตร (2) อนุสิทธิบัตร (3) เครื่องหมายการค้า (4) ความลับทางการค้า และ (5) สิ่งบ่งชี้ทางภูมิศาสตร์ (6) แบบผังภูมิของวงจรรวม (7) คุ้มครองพันธุ์พืช (8) ภูมิปัญญาท้องถิ่น

สถาบันวิจัยและส่งเสริมศิลปวัฒนธรรม เป็นหน่วยงานขับเคลื่อนและพัฒนางานวิจัยของมหาวิทยาลัยที่มีเป้าหมายสำคัญเพื่อมุ่งพัฒนาผลงานวิจัยที่มีมาตรฐานและเป็นที่ยอมรับทั้งในระดับชาติและนานาชาติ เพื่อเพิ่มขีดความสามารถการแข่งขันของประเทศ ซึ่งการพัฒนาผลงานวิจัยดังกล่าว สถาบันวิจัยได้วางระบบและกลไกในการดำเนินงานวิจัยให้มีประสิทธิภาพและประสิทธิผล ซึ่งสอดคล้องกับแผนยุทธศาสตร์ของมหาวิทยาลัยที่มีการวัดจำนวนผลงานวิจัย หรืองานสร้างสรรค์ที่ยื่นขอจดทะเบียนสิทธิบัตรหรืออนุสิทธิบัตร

เกณฑ์มาตรฐาน

1. มีระบบและกลไกเพื่อช่วยในการคุ้มครองสิทธิทรัพย์สินทางปัญญา
2. มีการดำเนินการตามระบบที่กำหนดในข้อ 1
3. มีการติดตามรายงานความก้าวหน้า และรายงานผลการดำเนินงานให้คณะกรรมการประจำหน่วยงาน หรือคณะกรรมการบริหารงานวิจัยของมหาวิทยาลัย พิจารณาและทราบ ภาคการศึกษาละ 1 ครั้ง
4. มีการรายงานความก้าวหน้าต่อเจ้าของผลงานการคุ้มครองสิทธิทรัพย์สินทางปัญญาเป็นระยะ ๆ หรือมีการพัฒนาระบบสารสนเทศติดตามความก้าวหน้าที่เจ้าของผลงานฯ สามารถตรวจสอบได้
5. อาจารย์ของมหาวิทยาลัยและนักวิจัยประจำของสถาบันวิจัยฯ มีผลงานที่อยู่ระหว่างการขอยื่นการคุ้มครองสิทธิทรัพย์สินทางปัญญาอย่างน้อยคณะ 1 ผลงาน และสถาบันวิจัยฯ 1 ผลงาน หรืออย่างน้อย 9 ผลงาน/ปี โดยไม่นับผลงานซ้ำที่ได้รับการประเมินแล้วในระบบนี้

เกณฑ์การประเมิน

คะแนน 1	คะแนน 2	คะแนน 3	คะแนน 4	คะแนน 5
มีการดำเนินการ 1 ข้อ	มีการดำเนินการ 2 ข้อ	มีการดำเนินการ 3 ข้อ	มีการดำเนินการ 4 ข้อ	มีการดำเนินการ 5 ข้อ

ตัวบ่งชี้ที่ 2.5 : จำนวนผลิตภัณฑ์หรือองค์ความรู้ที่มีส่วนร่วมกับชุมชน

ชนิดตัวบ่งชี้ : ผลลัพธ์

คำอธิบายตัวบ่งชี้

ตามยุทธศาสตร์มหาวิทยาลัยราชภัฏ เพื่อการพัฒนาท้องถิ่น ระยะ 20 ปี (พ.ศ.2560-2579) กำหนดตัวบ่งชี้ไว้ในยุทธศาสตร์ที่ 1 การพัฒนาท้องถิ่น โดยให้ชุมชนท้องถิ่นได้รับการพัฒนาด้านเศรษฐกิจ ด้านสังคม ด้านสิ่งแวดล้อม และด้านการศึกษา สอดคล้องกับแผนยุทธศาสตร์มหาวิทยาลัย 20 ปี กำหนดให้มหาวิทยาลัยร่วมกับชุมชนผลิตผลิตภัณฑ์ชุมชน ที่ได้รับการพัฒนาหรือต่อยอดระดับจังหวัด เพื่อสนับสนุนการบริการวิชาการอย่างมีประสิทธิภาพตามสภาพแวดล้อมและจุดเน้นของสถาบัน และตอบสนองการทำงานในเชิงรุก

นอกจากนั้น จากการลงพื้นที่ชุมชน จะต้องมียุทธศาสตร์ที่ตกผลึกจากชุมชน ที่สามารถรวบรวมเป็นฐานข้อมูลใช้ในการบริหารจัดการในอนาคตได้อย่างต่อเนื่อง

สถาบันวิจัยและส่งเสริมศิลปวัฒนธรรม เป็นหน่วยงานขับเคลื่อนพันธกิจของมหาวิทยาลัย ด้านการให้บริการวิชาการแก่สังคม มีหน้าที่หลักในการประสานงานระหว่างหน่วยงานภายในและภายนอก ดำเนินกิจกรรมที่สนับสนุนการแก้ไขปัญหาและสร้างความเข้มแข็งแก่ชุมชน

เกณฑ์การให้คะแนน

ใช้อัตราส่วนเปรียบเทียบ โดยกำหนดร้อยละ 60 เท่ากับ 5 คะแนน

สูตรคำนวณ

1. คำนวณร้อยละผลิตภัณฑ์หรือองค์ความรู้ที่มีส่วนร่วมกับชุมชน ต่อโครงการ/กิจกรรม

$$\text{ร้อยละผลิตภัณฑ์หรือองค์ความรู้} = \frac{\text{จำนวนผลิตภัณฑ์หรือองค์ความรู้ที่มีส่วนร่วมกับชุมชนทั้งหมดของสถาบันวิจัยฯ} \times 100}{\text{จำนวนโครงการ/กิจกรรมทั้งหมดของสถาบันวิจัยฯ}}$$

2. แปลงค่าที่คำนวณได้ในข้อ 1 เทียบกับคะแนนเต็ม 5

$$\text{คะแนนที่ได้} = \frac{\text{ร้อยละผลิตภัณฑ์หรือองค์ความรู้} \times 5}{\text{ผลิตภัณฑ์หรือองค์ความรู้ที่กำหนดให้เป็นคะแนนเต็ม 5}}$$

ตัวบ่งชี้ที่ 2.6 : การพัฒนาท้องถิ่น

ชนิดของตัวบ่งชี้ : กระบวนการ

คำอธิบายตัวบ่งชี้

มหาวิทยาลัยราชภัฏเพชรบุรี เป็นมหาวิทยาลัยเพื่อการพัฒนาท้องถิ่น เสริมสร้างความรู้ความเข้าใจ พัฒนาคชนในชุมชนให้มีจิตสำนึกในการพัฒนาท้องถิ่นให้เกิดการพัฒนาอย่างยั่งยืนตามพระราชบัญญัติมหาวิทยาลัยราชภัฏ พ.ศ.2547 มาตรา 7 กำหนดให้ “มหาวิทยาลัยเป็นมหาวิทยาลัยอุดมศึกษาเพื่อการพัฒนาท้องถิ่นที่เสริมสร้างพลังปัญญาของแผ่นดิน ฟื้นฟูพลังการเรียนรู้ เชิดชูภูมิปัญญาท้องถิ่น สร้างสรรค์ศิลปวิทยา เพื่อความเจริญก้าวหน้าอย่างมั่นคงและยั่งยืนของปวงชน มีส่วนร่วมในการจัดการ บำรุงรักษา และใช้ประโยชน์จากทรัพยากรธรรมชาติและสิ่งแวดล้อมอย่างสมดุล กอปรกับยุทธศาสตร์มหาวิทยาลัยราชภัฏเพื่อการพัฒนาท้องถิ่น ระยะ 20 ปี (พ.ศ.2560-2579) ยุทธศาสตร์ที่ 1 มุ่งเน้นการพัฒนาท้องถิ่นโดยบูรณาการพันธกิจสัมพันธ์เพื่อยกระดับเศรษฐกิจของท้องถิ่นตามบริบทและความต้องการของชุมชน เพื่อให้ชุมชนได้รับการพัฒนาและสามารถพึ่งพาตนเองได้อย่างต่อเนื่องและยั่งยืน

เกณฑ์มาตรฐาน

1. จัดทำแผนงานการบริการวิชาการ และกำหนดตัวบ่งชี้วัดความสำเร็จตาม วัตถุประสงค์ของแผนรวมทั้งจัดสรรงบประมาณเพื่อให้สามารถดำเนินการได้ตามแผน
2. มีการกำกับติดตามการบูรณาการการจัดการเรียนการสอน การวิจัย กับการบริการวิชาการสู่การสร้างองค์ความรู้ หรือมาตรฐานการบริการวิชาการ
3. มีการกำหนดชุมชนในการบริการวิชาการเพื่อวิเคราะห์และถ่ายทอดองค์ความรู้ โดยเผยแพร่กิจกรรมหรือการบริการวิชาการต่อสาธารณชน อย่างน้อย 1 องค์ความรู้ (ไม่นับซ้ำกับระดับมหาวิทยาลัย)
4. ประเมินความสำเร็จของตามตัวบ่งชี้ที่วัดความสำเร็จตามวัตถุประสงค์ของแผนงานการบริการวิชาการ
5. นำผลการประเมินไปปรับปรุงแผนหรือกิจกรรมด้านการบริการวิชาการ

เกณฑ์การประเมิน

คะแนน 1	คะแนน 2	คะแนน 3	คะแนน 4	คะแนน 5
มีการดำเนินการ	มีการดำเนินการ	มีการดำเนินการ	มีการดำเนินการ	มีการดำเนินการ
1 ข้อ	2 ข้อ	3 ข้อ	4 ข้อ	5 ข้อ

ตัวบ่งชี้ที่ 2.7 : ระบบและกลไกการทำงานบำรุงศิลปะและวัฒนธรรม

ชนิดของตัวบ่งชี้ : กระบวนการ

คำอธิบายตัวบ่งชี้

สถาบันอุดมศึกษาต้องมีนโยบาย แผนงาน โครงสร้าง และการบริหารจัดการงานทำนุบำรุง ศิลปะและวัฒนธรรมทั้งการอนุรักษ์ ฟื้นฟู สืบสาน เผยแพร่วัฒนธรรมไทย ภูมิปัญญาท้องถิ่นตามจุดเน้นของ สถาบันอย่างมีประสิทธิภาพและประสิทธิผล

เกณฑ์มาตรฐาน

1. จัดทำแผนด้านศิลปวัฒนธรรม และกำหนดตัวบ่งชี้วัดความสำเร็จตาม วัตถุประสงค์ของ แผน รวมทั้งจัดสรรงบประมาณเพื่อให้สามารถดำเนินการได้ตามแผน
2. มีการกำกับติดตามการบูรณาการการจัดการเรียนการสอน การวิจัย บริการวิชาการกับ ศิลปวัฒนธรรมสู่การสร้างองค์ความรู้ หรือมาตรฐานด้านศิลปวัฒนธรรม
3. มีการกำหนดชุมชนศิลปวัฒนธรรมเพื่อวิเคราะห์และถ่ายทอดองค์ความรู้ศิลปวัฒนธรรม เพชรบุรี โดยเผยแพร่กิจกรรมหรือการบริการด้านศิลปวัฒนธรรมต่อสาธารณชน อย่างน้อย 1 องค์ความรู้ (ไม่นับซ้ำกับระดับมหาวิทยาลัย)
4. ประเมินความสำเร็จของตามตัวบ่งชี้ที่วัดความสำเร็จตามวัตถุประสงค์ของแผนด้านทำนุ บำรุงศิลปะและวัฒนธรรม
5. นำผลการประเมินไปปรับปรุงแผนหรือกิจกรรมด้านทำนุบำรุงศิลปะและวัฒนธรรม

เกณฑ์การประเมิน

คะแนน 1	คะแนน 2	คะแนน 3	คะแนน 4	คะแนน 5
มีการดำเนินการ 1 ข้อ	มีการดำเนินการ 2 ข้อ	มีการดำเนินการ 3 ข้อ	มีการดำเนินการ 4 ข้อ	มีการดำเนินการ 5 ข้อ

ภาคผนวก

คณะผู้จัดทำ

ที่ปรึกษา

ผศ.พจนารถ	บัวเขียว	รองอธิการบดี
ผศ.ดร.พรรณี	คอนจื่อหอ	รองอธิการบดี

กองบรรณาธิการ

อาจารย์ ดร.ทวีวัฒน์ วิจิตรปัญญารักษ์	ผู้อำนวยการสถาบันวิจัยและส่งเสริมศิลปวัฒนธรรม
อาจารย์ภาคย์ พรหมณ์แก้ว	รองผู้อำนวยการสถาบันวิจัยและส่งเสริมศิลปวัฒนธรรม
อาจารย์ปองพล รักการงาน	รองผู้อำนวยการสถาบันวิจัยและส่งเสริมศิลปวัฒนธรรม
ผศ.ดร.วรรณวิภา มัชฌมนันท์	รองผู้อำนวยการสถาบันวิจัยและส่งเสริมศิลปวัฒนธรรม
ดร.บัณฑิตพงษ์ ศรีอำนาจ	กรรมการ
นางสาวชนานุช เงินทอง	กรรมการ
นางสาวกมลดา เรืองอร่าม	กรรมการ
นางสาวณภัค ภัทรศิริเมธ	กรรมการ
นางสาวพิชชานันท์ กรีดกราย	กรรมการ
นางสาวศศิวิมล กาหลง	กรรมการ
นางสาวนงลักษณ์ ขาวผ่อง	กรรมการ
นางสาวอำพันธ์ พรหมสีหน้า	กรรมการ
นางสาวทิพย์วรรณ ทองสัมฤทธิ์	กรรมการและเลขานุการ
นางสาวศศิภาญจน์ พูลผิว	กรรมการและผู้ช่วยเลขานุการ

จัดทำโดย

สถาบันวิจัยและส่งเสริมศิลปวัฒนธรรม มหาวิทยาลัยราชภัฏเพชรบุรี

38 ม.8 ต.นาุ้ง อ.เมือง จ.เพชรบุรี 76000

โทรศัพท์/โทรสาร 0-32708608

<http://research.pbru.ac.th>

E-mail : research_pbru@yahoo.com