

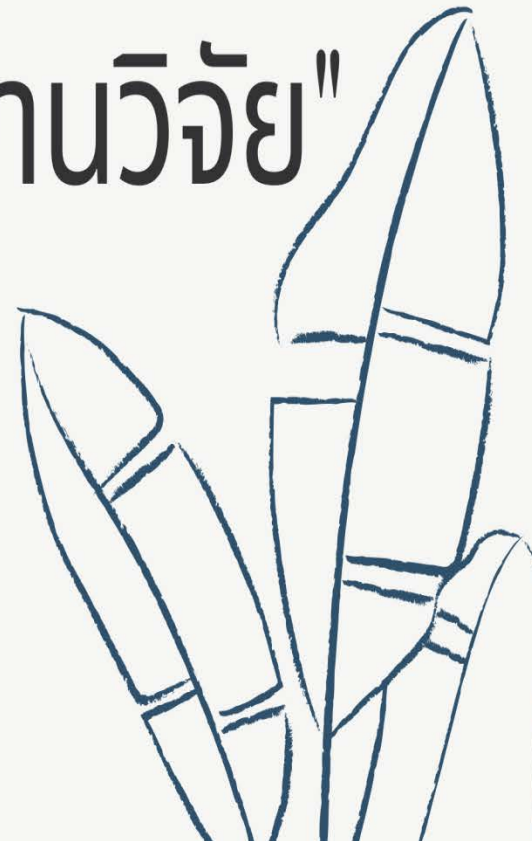


"คู่มือการปฏิบัติตงานวิจัย"

สถาบันวิจัยและส่งเสริมศิลปวัฒนธรรม

มหาวิทยาลัยราชภัฏเพชรบุรี

2563



คำนำ

คู่มือการปฏิบัติงานวิจัยเล่มนี้ ฝ่ายวิจัย สถาบันวิจัยและส่งเสริมศิลปวัฒนธรรม มหาวิทยาลัยราชภัฏเพชรบุรี จัดทำขึ้นเพื่อเป็นระบบและกลไกในการสนับสนุนการทำวิจัยของบุคลากร มหาวิทยาลัยราชภัฏเพชรบุรี เนื้อหาในคู่มือประกอบด้วย ระเบียบ คำสั่ง และประกาศต่าง ๆ ที่เกี่ยวข้อง ขั้นตอนการปฏิบัติงานวิจัย แบบฟอร์ม ตลอดจนข้อมูลอื่น ๆ ที่จะเป็นประโยชน์ต่อการปฏิบัติงานวิจัย อันจะเป็นปัจจัยสำคัญประการหนึ่งที่ทำให้นักวิจัยสามารถปฏิบัติงานวิจัยได้สำเร็จคล่องอย่างมีประสิทธิภาพและประสิทธิภาพ

สถาบันวิจัย ฯ หวังเป็นอย่างยิ่งว่าคู่มือการปฏิบัติงานวิจัยเล่มนี้ จะเป็นประโยชน์ต่อบุคลากรและนักวิจัยของมหาวิทยาลัย ตลอดจนผู้เกี่ยวข้อง และเป็นส่วนหนึ่งในการเสริมสร้างความแข็งแกร่งของการดำเนินงานด้านการวิจัย เสริมสร้างระบบและกลไกในการบริหารงานวิจัย เพื่อให้บรรลุเป้าหมายตามแผนยุทธศาสตร์ของมหาวิทยาลัยต่อไป ทั้งนี้ หากมีข้อผิดพลาดประการใดสถาบันวิจัย ฯ ต้องขออภัยมา ณ ที่นี้

สถาบันวิจัยและส่งเสริมศิลปวัฒนธรรม

มหาวิทยาลัยราชภัฏเพชรบุรี

มกราคม 2563

สารบัญ

	หน้า
ยุทธศาสตร์สถาบันวิจัยและส่งเสริมศิลปวัฒนธรรม มหาวิทยาลัยราชภัฏเพชรบุรี.....	2
กองทุนเพื่อการวิจัย มหาวิทยาลัยราชภัฏเพชรบุรี.....	4
การขอรับทุนอุดหนุนการวิจัย.....	6
การทำสัญญารับทุนอุดหนุนการวิจัย.....	9
การเบิกเงินทุนอุดหนุนการวิจัย.....	10
การขอรับทุนอุดหนุนการเผยแพร่ผลงานวิจัย.....	15
การขอจดทรัพย์สินทางปัญญา.....	17
ระเบียบ ประกาศ คำสั่ง ที่เกี่ยวข้องกับงานวิจัย.....	19
แบบฟอร์มที่เกี่ยวข้อง.....	54
จรรยาบรรณนักวิจัย.....	76
คณะผู้จัดทำ.....	78

ยุทธศาสตร์สถาบันวิจัยและส่งเสริมศิลปวัฒนธรรม มหาวิทยาลัยราชภัฏเพชรบุรี

ยุทธศาสตร์มหาวิทยาลัยราชภัฏเพื่อการพัฒนาท้องถิ่นตามพระราชโองบาย ระยะ 20 ปี
(พ.ศ.2560 -2579)

“บูรณาการความร่วมมือในการพัฒนาท้องถิ่นของทุกภาคส่วนที่เกี่ยวข้อง”

ปรัชญา

องค์กรเข้มแข็ง เครือข่ายเข้มแข็ง สู่ท้องถิ่นเข้มแข็ง

วิสัยทัศน์

ภายในปี 2563 เราจะเป็น “องค์กรแห่งการแลกเปลี่ยนเรียนรู้ มีการสร้างงานวิจัยที่มีคุณภาพ ใช้วัฒนธรรมและชุมชนเป็นฐานรากแห่งการเรียนรู้ โดยน้อมนำหลักปรัชญาเศรษฐกิจพอเพียง”

พันธกิจ

1. ส่งเสริมและพัฒนาสถาบันให้เป็นองค์กรที่มีประสิทธิภาพ มีระบบการบริหารจัดการที่ชัดเจน มุ่งสู่ความเป็นเลิศในการบริหารงานวิจัย งานบริการวิชาการ งานศิลปวัฒนธรรม
2. วิจัยและพัฒนาองค์ความรู้ที่จำเป็นและเป็นประโยชน์ในการพัฒนาท้องถิ่น ชุมชน และประเทศ โดยให้ความสำคัญกับการวิจัยเพื่อแก้ปัญหาของพื้นที่ และสนับสนุนเอกลักษณ์ของมหาวิทยาลัยที่สามารถนำไปใช้ประโยชน์ได้อย่างแท้จริง

อัตลักษณ์

บริการดี บูรณาการเด่น เน้นการสร้างเครือข่าย

เอกลักษณ์

เป็นองค์กรที่มีการบูรณาการการทำงานกับเครือข่ายความร่วมมือได้อย่างมีประสิทธิภาพ

ประเด็นยุทธศาสตร์

เพิ่มศักยภาพการวิจัยและงานสร้างสรรค์

เป้าประสงค์เชิงยุทธศาสตร์

ผลิตผลงานวิจัยเพื่อการพัฒนาเชิงพื้นที่ มุ่งเน้นสร้างผลงานวิจัย งานสร้างสรรค์ และการจัดการความรู้ที่มีผลกระทบสูงในการแก้ปัญหาและพัฒนาเชิงพื้นที่ที่ตอบโจทย์และสนองความต้องการของชุมชนและสังคม โดยสร้างเครือข่ายร่วมกับภาครัฐและภาคเอกชน ตลอดจนผลิตนักวิจัยที่มีขีดความสามารถในการวิจัย งานสร้างสรรค์ และพัฒนาเทคโนโลยี ที่มีความสำคัญต่อการพัฒนาสังคมและชุมชน

กลยุทธ์

1. สร้างระบบบริหารงานวิจัยที่มีผลกระทบต่อท้องถิ่น ชุมชน และประเทศ
2. พัฒนาระบบบ่มเพาะนักวิจัย
3. สนับสนุนการบูรณาการผลงานวิจัยหรืองานสร้างสรรค์ที่สามารถนำไปใช้ประโยชน์ตามพันธกิจเพื่อสร้างความเข้มแข็งของท้องถิ่น ชุมชน และประเทศ สามารถตีพิมพ์เผยแพร่ในระดับชาติและนานาชาติที่มีผลกระทบสูง

- แผนที่นำทางการวิจัย/ยุทธศาสตร์การวิจัย
- แหล่งทุนวิจัยภายในและนอก
- ปัญหาและความต้องการของชุมชน/ผู้ประกอบการ
- นโยบายมหาวิทยาลัย
- เครื่องมือและอุปกรณ์ในการวิจัย
- ผู้ช่วยวิจัย และ/ บัณฑิตศึกษา
- เครือข่าย หรือระบบพี่เลี้ยง
- ระบบการตรวจติดตามผลงานวิจัย
- วารสาร/งานประชุมวิชาการ
- รางวัลผลงานวิจัย
- เวทีการนำเสนอผลงาน
- การขอผลงานทางวิชาการ
- การเรียนการสอน
- เชิงนโยบายมหาวิทยาลัย
- บริการวิชาการ และถ่ายทอดสู่ชุมชน
- การสร้างมูลค่าเพิ่มและความเข้มแข็งให้กับมหาวิทยาลัย
- ชุมชนต้นแบบ/พหิพธภัณฑ์ต้นแบบ

กลไกที่มุ่งเน้นการพัฒนางานวิจัยสู่ความเป็นเลิศ



- ระบบสารสนเทศการวิจัย & ฐานข้อมูลการวิจัย
- Research projects bank
- โครงการบูรณาการ เช่น Spearhead
- Problem base (Area base, Function & Agenda)
- One stop service
- ระบบการพิจารณางานวิจัยแบบครบวงจร
- Clinic ภาษาเพื่อการตีพิมพ์นานาชาติ
- ระบบการตรวจติดตามผล การรายงานผล

การใช้ประโยชน์เชิงพาณิชย์

- การจัดการทรัพย์สินทางปัญญา
- การบ่มเพาะวิสาหกิจ (UBI)

กองทุนเพื่อการวิจัย มหาวิทยาลัยราชภัฏเพชรบุรี

ความเป็นมา

ตามที่มหาวิทยาลัยมีนโยบายในการส่งเสริมและสนับสนุนให้บุคลากรของมหาวิทยาลัยมีผลงานวิจัย และงานสร้างสรรค์เป็นงานนวัตกรรมที่นำไปสู่การสร้างและพัฒนาทรัพยากรบุคคลที่มีขีดความสามารถในการสร้างและพัฒนาองค์ความรู้ใหม่ที่สามารถนำไปประยุกต์ใช้งานได้จริงรวมทั้งการพัฒนาสู่สังคมเรียนรู้ สังคมความรู้ และสังคมแห่งภูมิปัญญา อันเป็นภารกิจของมหาวิทยาลัยเพื่อการพัฒนาท้องถิ่น และได้มีการจัดตั้งกองทุนเพื่อการวิจัย มหาวิทยาลัยราชภัฏเพชรบุรี ขึ้นเมื่อวันที่ 16 พฤศจิกายน พ.ศ.2552 มีทุนประเดิมในการจัดตั้งกองทุน จำนวน 5,000,000 บาท (ห้าล้านบาทถ้วน) โดยเงินกองทุนเพื่อการวิจัยมหาวิทยาลัยราชภัฏเพชรบุรี เป็นเงินที่ได้รับการจัดสรรจาก

1. เงินรายได้ของมหาวิทยาลัยที่จัดสรรไว้เพื่อสนับสนุนการวิจัย
2. ดอกเบี้ยเงินฝาก และดอกผลอื่นจากเงินกองทุน
3. เงินงบประมาณที่ได้รับการจัดสรรจากงบประมาณแผ่นดิน
4. เงินบริจาคเพื่อการวิจัย
5. เงินที่ได้จากค่าสิทธิบัตร ลิขสิทธิ์ หรือทรัพย์สินทางปัญญาอื่นจากผลงานวิจัย
6. เงินใช้คืนจากกรณีผู้รับทุนไม่สามารถปฏิบัติตามสัญญาฯ รับทุนอุดหนุนการวิจัยจากมหาวิทยาลัย
7. เงินรายได้จากค่าจ้างการวิจัยตามอัตราที่มหาวิทยาลัยกำหนด
8. รายได้อื่น ๆ

วัตถุประสงค์ของกองทุนเพื่อการวิจัย

เพื่อเป็นเงินสนับสนุนการค้นคว้าวิจัย เป็นค่าตอบแทนนักวิจัย ค่าตอบแทนผู้เชี่ยวชาญ ค่าตอบแทนที่ปรึกษา ค่าใช้จ่ายการตีพิมพ์เผยแพร่ สนับสนุนการให้รางวัลผลงานวิจัยดีเด่น สนับสนุนการคุ้มครองทรัพย์สินทางปัญญาที่เกิดจากการวิจัย ค่านำเสนอผลงานวิจัยทั้งในประเทศ ต่างประเทศ และค่าใช้จ่ายอื่นที่เกี่ยวข้องกับการวิจัย

กฎหมาย/ข้อระเบียบที่เกี่ยวข้อง

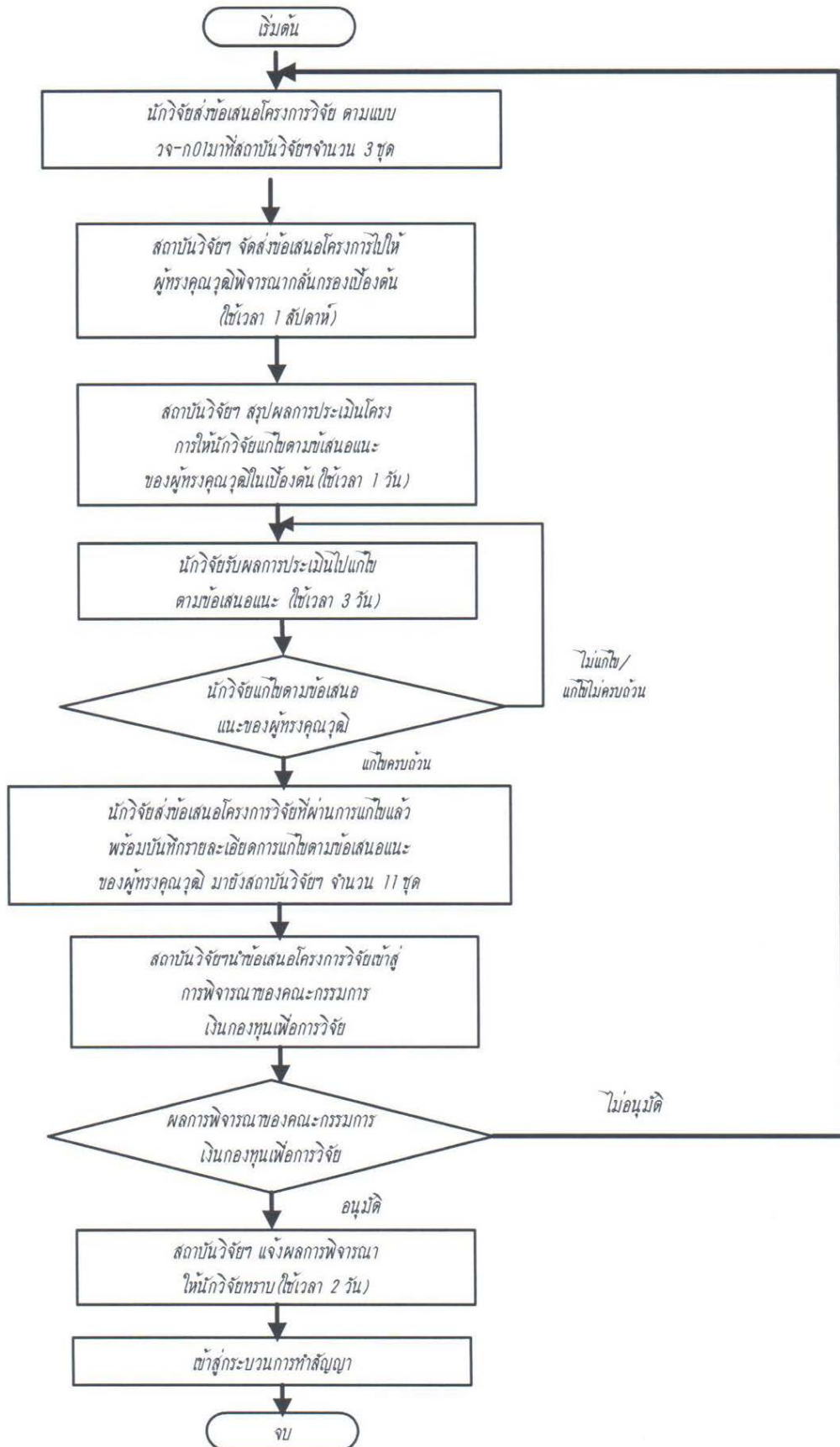
1. ระเบียบมหาวิทยาลัยราชภัฏเพชรบุรี ว่าด้วย เงินกองทุนเพื่อการวิจัย พ.ศ. 2552
2. ประกาศมหาวิทยาลัยราชภัฏเพชรบุรี เรื่อง อัตราการเบิกจ่ายเงินกองทุนเพื่อการวิจัยของมหาวิทยาลัย พ.ศ. 2554
3. คำสั่งมหาวิทยาลัยราชภัฏเพชรบุรีที่ 659/2556 เรื่อง แต่งตั้งคณะกรรมการกองทุนเพื่อการวิจัย พ.ศ. 2556 ลงวันที่ 22 พฤษภาคม พ.ศ. 2556
4. คำสั่งมหาวิทยาลัยราชภัฏเพชรบุรีที่ 277/2559 เรื่อง แต่งตั้งคณะกรรมการกองทุนเพื่อการวิจัย พ.ศ. 2559 ลงวันที่ 23 กุมภาพันธ์ พ.ศ. 2559

คณะกรรมการกองทุนเพื่อการวิจัย มหาวิทยาลัยราชภัฏเพชรบุรี

1. ผู้ช่วยศาสตราจารย์ ดร.เสนาะ กลิ่นงาม ประธานกรรมการ
อธิการบดีมหาวิทยาลัยราชภัฏเพชรบุรี
2. อาจารย์ ดร.มณัญญา ปรียวิชัยภักดิ์ รองประธานกรรมการ
รองอธิการบดีที่อธิการบดีมอบหมาย
3. ผู้ช่วยศาสตราจารย์รพีพรรณ เทียมเดช กรรมการ
ตัวแทนคณบดี ด้านมนุษยศาสตร์และสังคมศาสตร์
4. ผู้ช่วยศาสตราจารย์ ดร.ปาณิสสา แก้วสวัสดิ์ กรรมการ
ตัวแทนคณบดี ด้านวิทยาศาสตร์และเทคโนโลยี
5. ผู้ช่วยศาสตราจารย์ ดร.ศุภณัฐ ทรัพย์นาวิณ กรรมการ
ตัวแทนกรรมการสภามหาวิทยาลัยจากคณาจารย์ประจำ
6. รองศาสตราจารย์ ดร.พีรเดช ทองอำไพ กรรมการ
ผู้ทรงคุณวุฒิ ด้านวิทยาศาสตร์และเทคโนโลยี
7. ผู้ช่วยศาสตราจารย์ ดร.วิโรจน์ เจษฎาภิรักษ์ กรรมการ
ผู้ทรงคุณวุฒิ ด้านมนุษยศาสตร์และสังคมศาสตร์
8. อาจารย์แสนประเสริฐ ปานเนียม กรรมการและเลขานุการ
ผู้อำนวยการสถาบันวิจัยและส่งเสริมศิลปวัฒนธรรม
9. นางสาวทิพย์วรรณ ทองสัมฤทธิ์ กรรมการและผู้ช่วยเลขานุการ
รักษาการหัวหน้าสำนักงานผู้อำนวยการสถาบันวิจัยและส่งเสริมศิลปวัฒนธรรม

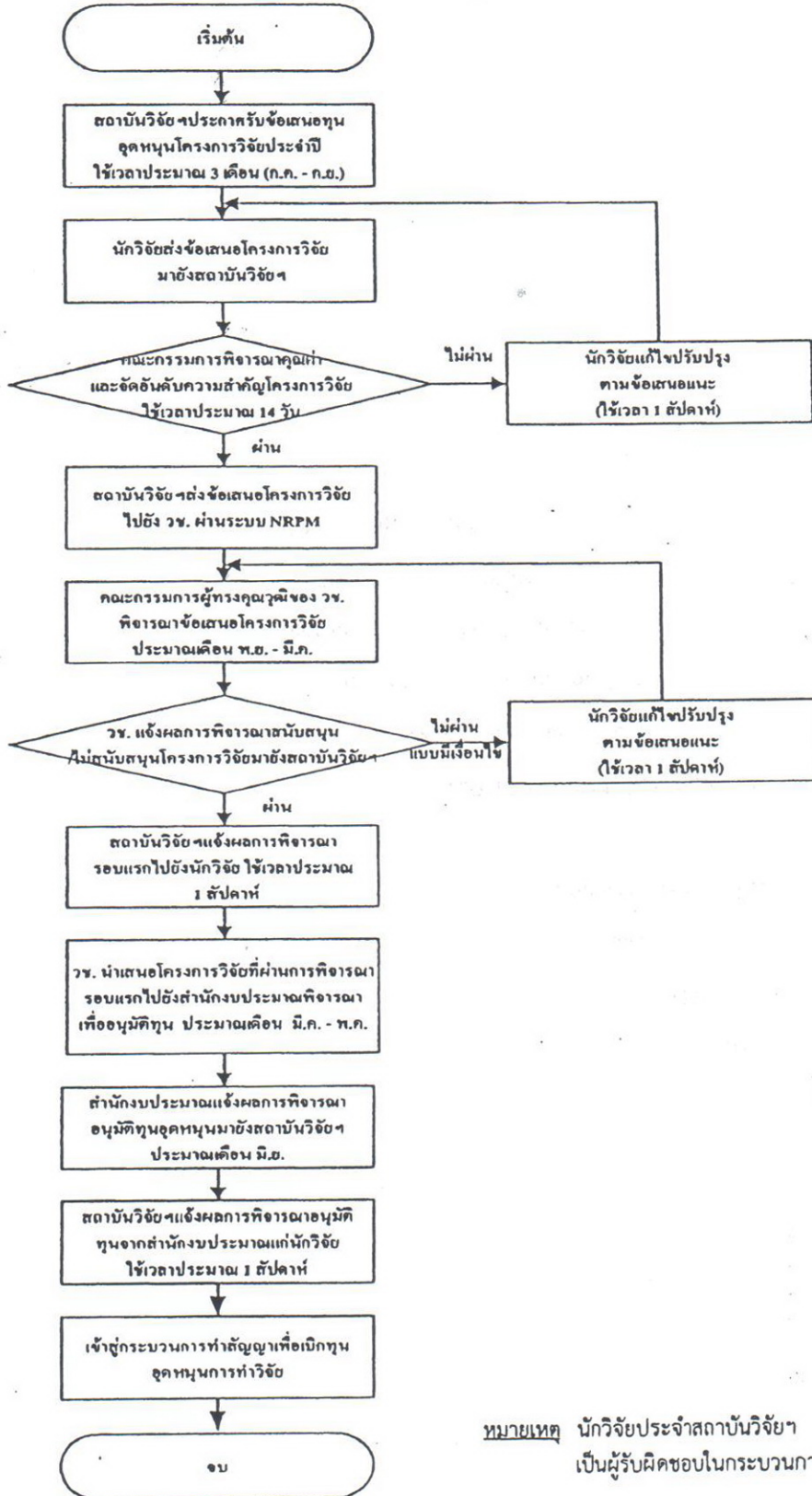
การขอรับทุนอุดหนุนการวิจัย

ขั้นตอนการขอรับทุนอุดหนุนการวิจัยจากเงินรายได้ของมหาวิทยาลัย



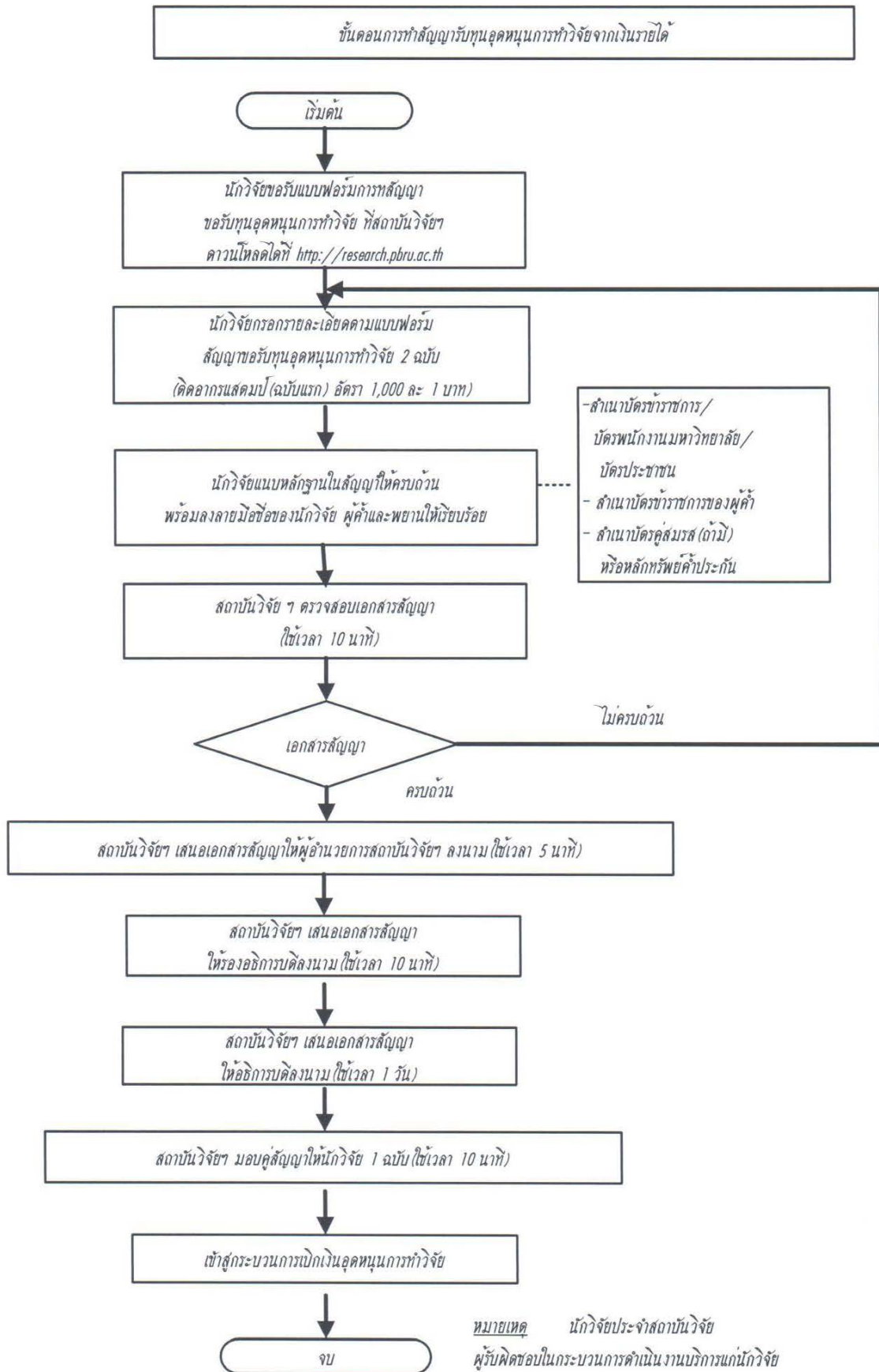
ขั้นตอนการขอรับทุนอุดหนุนการวิจัยจากแหล่งทุนภายนอก

ขั้นตอนและระยะเวลาการเสนอขอทุนอุดหนุนการทำวิจัย
จากสำนักงานคณะกรรมการวิจัยแห่งชาติ วช.



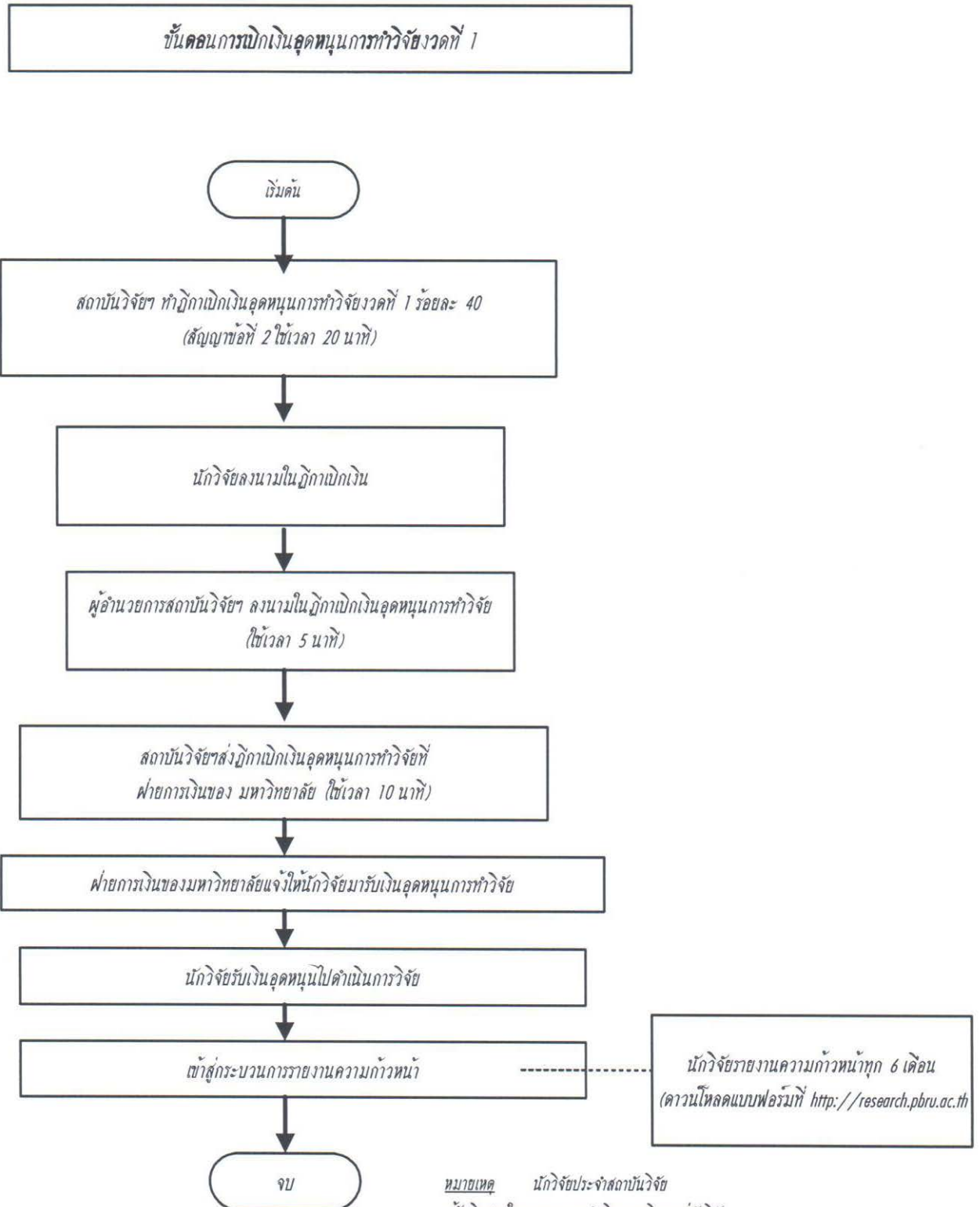
หมายเหตุ นักวิจัยประจำสถาบันวิจัยฯ
เป็นผู้รับผิดชอบในกระบวนการดำเนินงานบริการแก่นักวิจัย

ขั้นตอนการทำสัญญารับทุนอุดหนุนการวิจัย

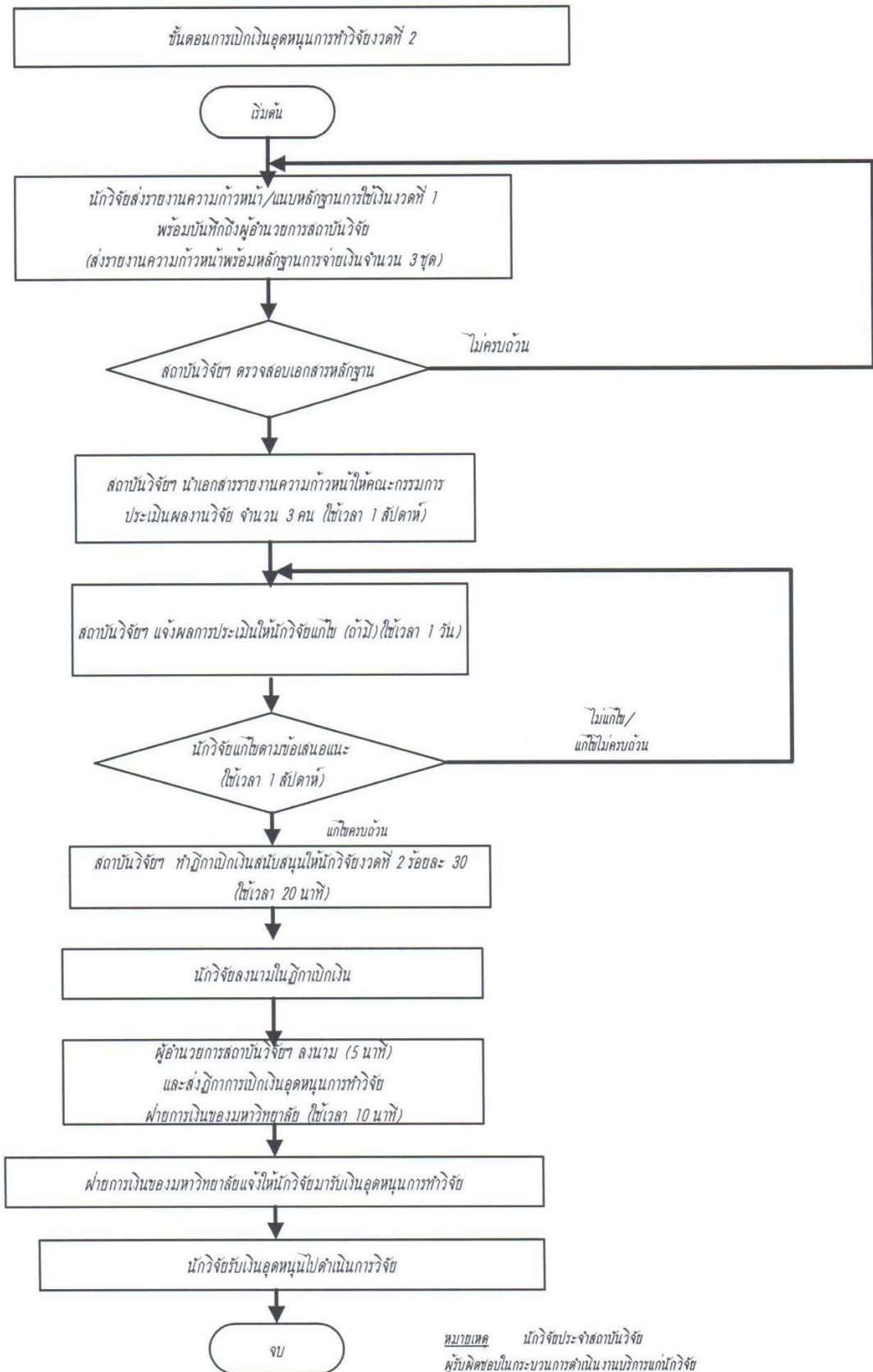


การเบิกเงินทุนอุดหนุนการวิจัย

ขั้นตอนการเบิกเงินอุดหนุนการวิจัย

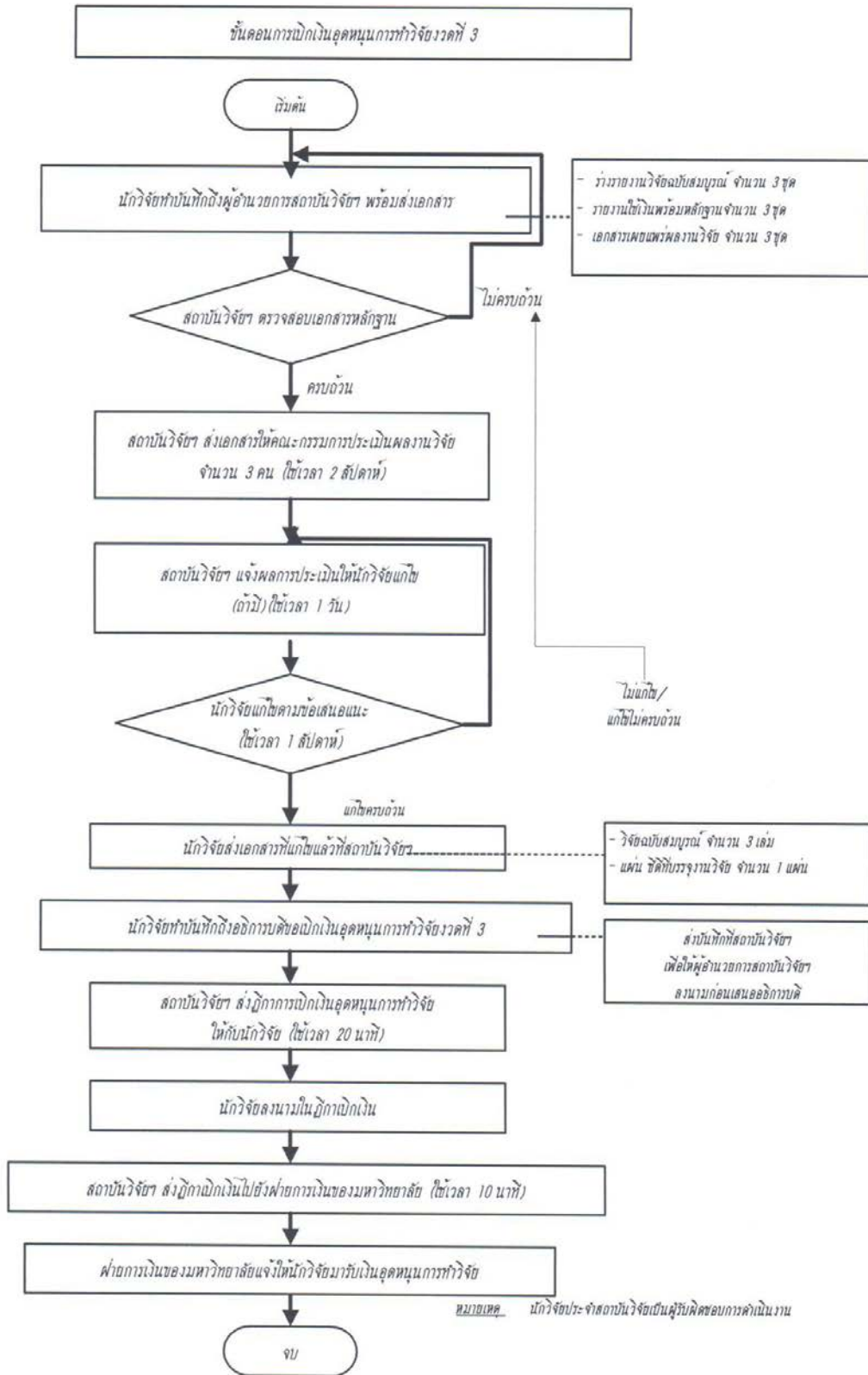


ขั้นตอนการเบิกเงินอุดหนุนการวิจัย



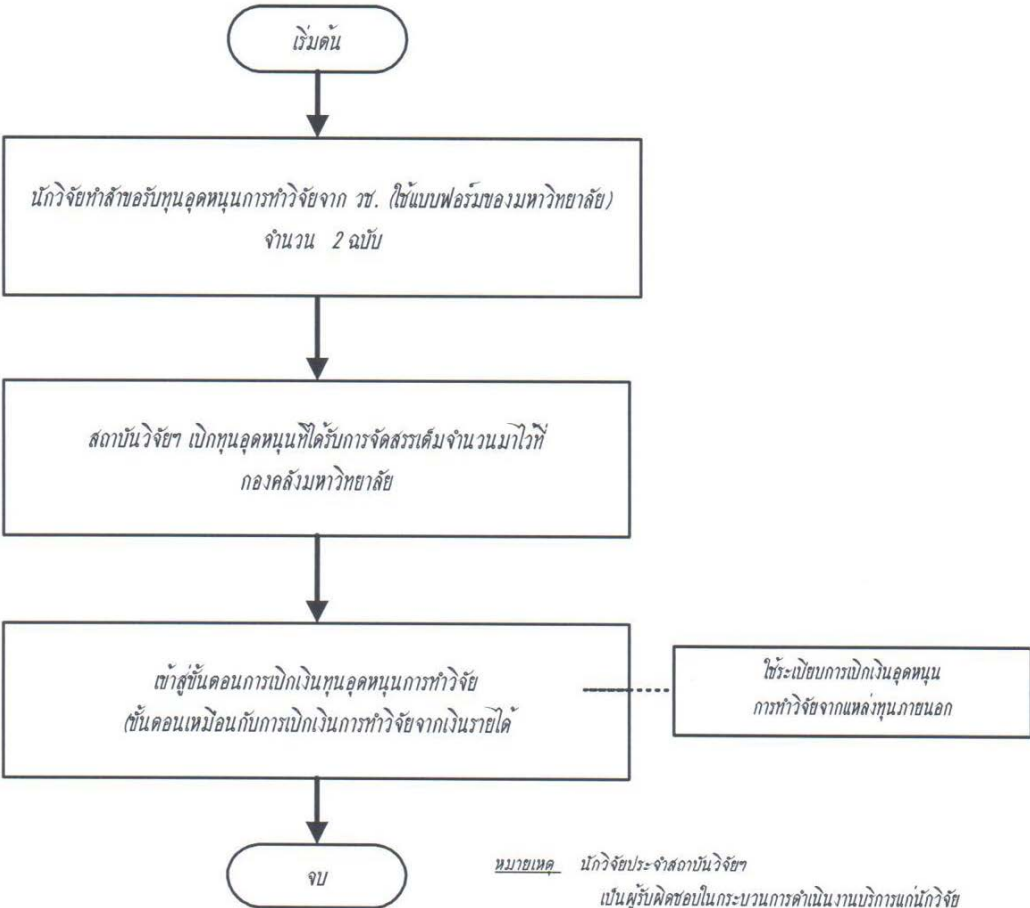
หมายเหตุ นักวิจัยประจำสถาบันวิจัย
ผู้รับผิดชอบในกระบวนการดำเนินงานบริการแก่นักวิจัย

ขั้นตอนการเบิกเงินอุดหนุนการวิจัย



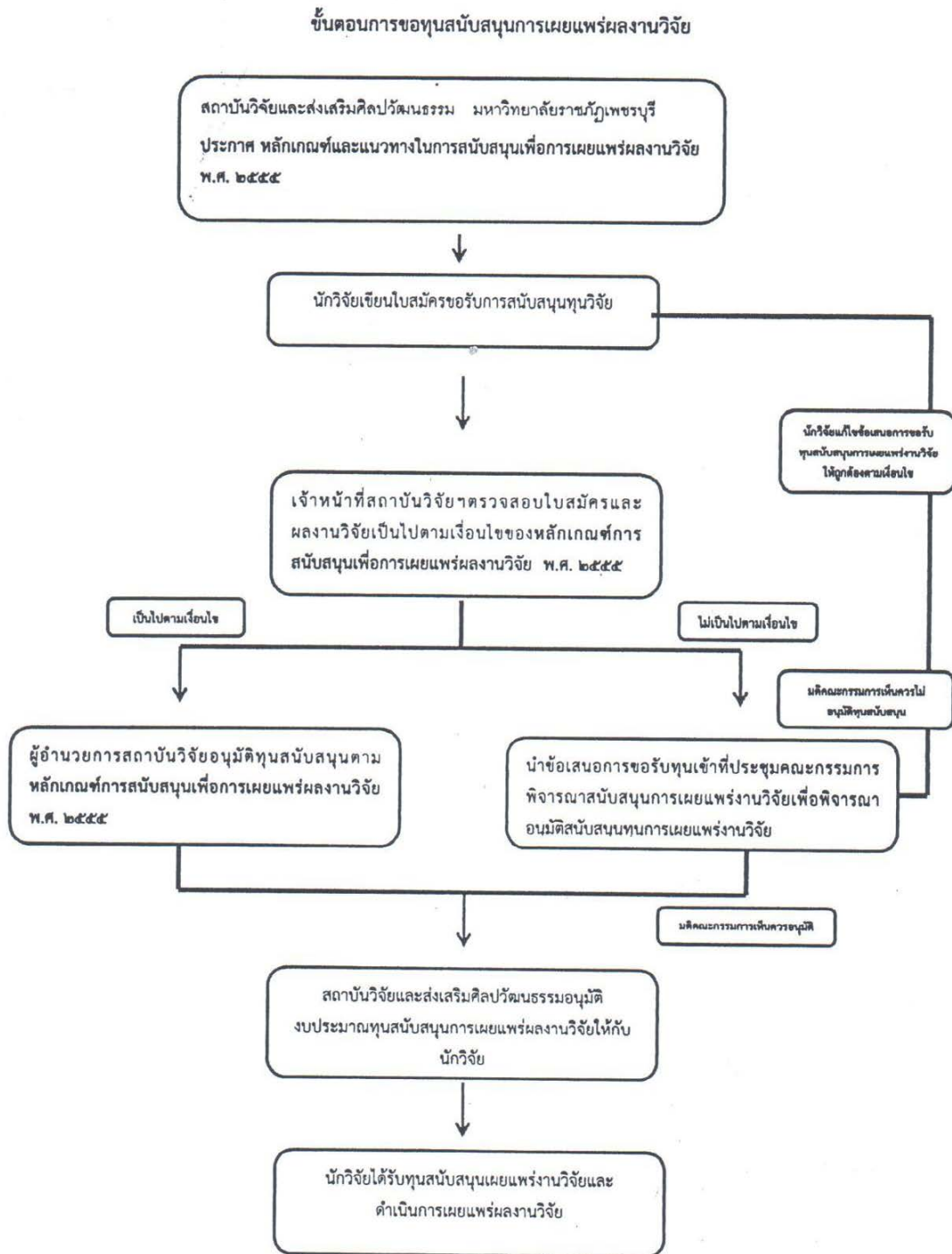
ขั้นตอนการเบิกเงินอุดหนุนการวิจัย

ขั้นตอนการทำสำเนาเงินอุดหนุนการวิจัยจากสำนักงานคณะกรรมการวิจัยแห่งชาติ (วช)



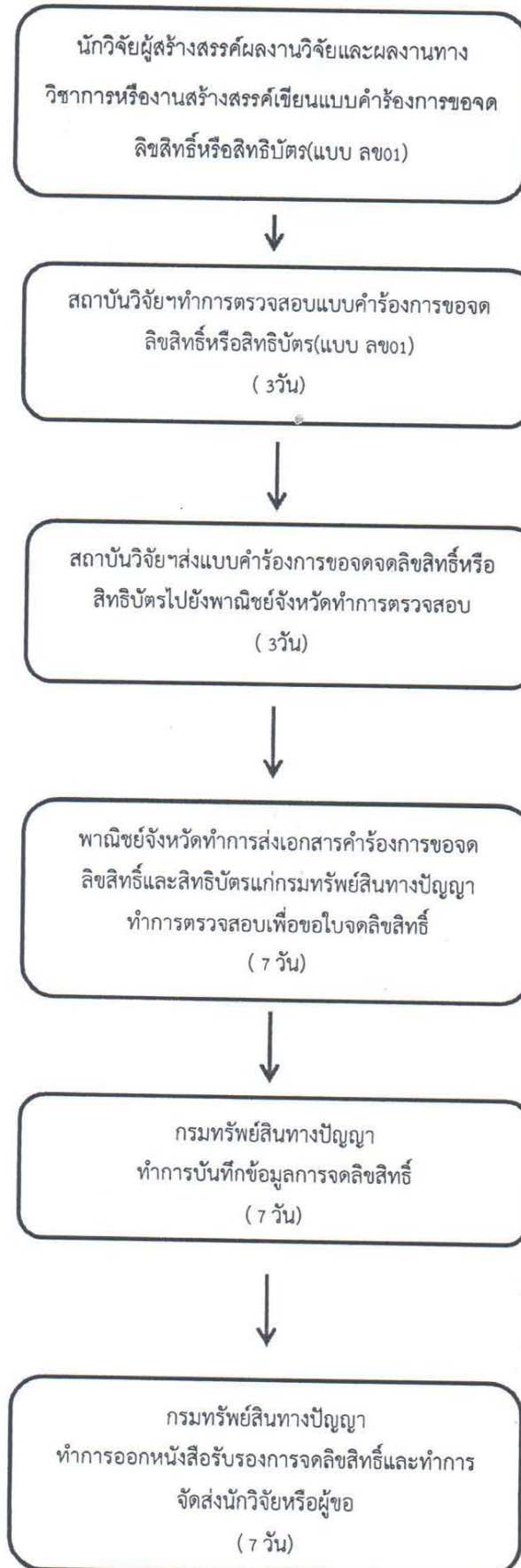
**การขอรับทุนอุดหนุน
การเผยแพร่ผลงานวิจัย**

การขอรับทุนอุดหนุนการเผยแพร่ผลงานวิจัย



**การขอจด
ทรัพย์สินทางปัญญา**

ขั้นตอนการขอจดลิขสิทธิ์และสิทธิบัตร



ระเบียบ ประกาศ คำสั่ง
ที่เกี่ยวข้องกับงานวิจัย



ระเบียบมหาวิทยาลัยราชภัฏเพชรบุรี
ว่าด้วย เงินกองทุนเพื่อการวิจัย
พ.ศ. ๒๕๕๒

เพื่อส่งเสริมและสนับสนุนให้บุคลากรของมหาวิทยาลัยมีผลงานวิจัยและงานสร้างสรรค์ เป็นงานนวัตกรรมที่นำไปสู่การสร้างและพัฒนาทรัพยากรบุคคลที่มีขีดความสามารถในการสร้างและพัฒนาองค์ความรู้ใหม่ที่สามารถนำไปประยุกต์ใช้งาน ได้จริงรวมทั้งการพัฒนาสู่สังคมเรียนรู้ สังคมความรู้ และสังคมแห่งภูมิปัญญา อันเป็นภารกิจของมหาวิทยาลัยเพื่อการพัฒนาท้องถิ่น

อาศัยอำนาจตามความในมาตรา ๑๘(๒) และ (๑๒) แห่งพระราชบัญญัติมหาวิทยาลัยราชภัฏ พ.ศ. ๒๕๔๗ โดยมติสภามหาวิทยาลัยราชภัฏเพชรบุรี ในคราวประชุมครั้งที่ ๑๐/๒๕๕๒ เมื่อวันที่ ๑๖ พฤศจิกายน พ.ศ. ๒๕๕๒ จึงออกระเบียบไว้ดังต่อไปนี้

ข้อ ๑ ระเบียบนี้เรียกว่า “ระเบียบมหาวิทยาลัยราชภัฏเพชรบุรี ว่าด้วย เงินกองทุนเพื่อการวิจัย พ.ศ. ๒๕๕๒”

ข้อ ๒ ระเบียบนี้ให้ใช้บังคับตั้งแต่วันถัดจากวันประกาศเป็นต้นไป

ข้อ ๓ บรรดาระเบียบ คำสั่ง ประกาศ หรือข้อบังคับอื่นใดที่ขัดหรือแย้งกับระเบียบนี้ ให้ใช้ระเบียบนี้แทน

ข้อ ๔ ในระเบียบนี้

“มหาวิทยาลัย” หมายถึง มหาวิทยาลัยราชภัฏเพชรบุรี

“สภามหาวิทยาลัย” หมายถึง สภามหาวิทยาลัยราชภัฏเพชรบุรี

“อธิการบดี” หมายถึง อธิการบดีมหาวิทยาลัยราชภัฏเพชรบุรี

“คณะกรรมการ” หมายถึง คณะกรรมการกองทุนวิจัย มหาวิทยาลัยราชภัฏเพชรบุรี

“หน่วยงาน” หมายถึง หน่วยงานของมหาวิทยาลัยราชภัฏเพชรบุรี ได้แก่ คณะ สถาบัน สำนัก ศูนย์ กอง งาน หรือที่เรียกชื่ออย่างอื่นที่มีฐานะเทียบเท่า

“สถาบันวิจัยและส่งเสริมศิลปวัฒนธรรม” หมายถึง สถาบันวิจัยและส่งเสริมศิลปวัฒนธรรมในสังกัดมหาวิทยาลัยราชภัฏเพชรบุรี

“กองทุน” หมายถึง กองทุนเพื่อการวิจัย มหาวิทยาลัยราชภัฏเพชรบุรี

“ทุน” หมายถึง เงินที่จัดสรรไว้เพื่อสนับสนุนและพัฒนางานวิจัย งานส่งเสริมเผยแพร่ความรู้ และผลงานวิจัยแก่บุคลากร หรือหน่วยงานของมหาวิทยาลัยราชภัฏเพชรบุรี

“ผู้รับทุน” หมายถึง ข้าราชการพลเรือนในสถาบันอุดมศึกษา พนักงานราชการ พนักงานมหาวิทยาลัย ลูกจ้างประจำ นักศึกษา เป็นรายบุคคล กลุ่มบุคคล หรือหน่วยงานที่สังกัดมหาวิทยาลัยราชภัฏเพชรบุรี และให้หมายความรวมถึงบุคคลภายนอกที่คณะกรรมการอนุมัติให้ดำเนินการวิจัย

ข้อ ๕ วัตถุประสงค์ของเงินกองทุนให้ใช้จ่ายไปเพื่อสนับสนุนการค้นคว้าวิจัย เป็นค่าตอบแทนนักวิจัย ค่าตอบแทนผู้เชี่ยวชาญ ค่าตอบแทนที่ปรึกษา ค่าใช้จ่ายการตีพิมพ์เผยแพร่สนับสนุนการให้รางวัลผลงานวิจัยดีเด่น สนับสนุนการคุ้มครองทรัพย์สินทางปัญญาที่เกิดจากการวิจัย คำนวณเสนอผลงานวิจัยทั้งในประเทศ ต่างประเทศ และค่าใช้จ่ายอื่นที่เกี่ยวข้องกับการวิจัย

ข้อ ๖ เงินกองทุน เป็นเงินที่ได้รับการจัดสรรจาก

- (๑) เงินรายได้ของมหาวิทยาลัยที่จัดสรรไว้เพื่อสนับสนุนการวิจัย
- (๒) ดอกเบี้ยเงินฝาก และดอกเบี้ยอื่นจากเงินกองทุน
- (๓) เงินงบประมาณที่ได้รับการจัดสรรจากงบประมาณแผ่นดิน
- (๔) เงินบริจาคเพื่อการวิจัย
- (๕) เงินได้จากค่าสิทธิบัตร ลิขสิทธิ์ หรือทรัพย์สินทางปัญญาอื่นจากผลงานวิจัย
- (๖) เงินใช้คืนจากกรณีผู้รับทุนไม่สามารถปฏิบัติตามสัญญารับทุนอุดหนุนการวิจัยจากมหาวิทยาลัย

- (๗) เงินรายได้จากค่าจ้างการวิจัยตามอัตราที่มหาวิทยาลัยกำหนด
- (๘) รายได้อื่น ๆ

ข้อ ๗ การใช้จ่ายเงินกองทุน

(๑) ให้คณะกรรมการพิจารณาจัดสรรเงินกองทุนเพื่อใช้จ่ายตามวัตถุประสงค์ของเงินกองทุน

(๒) จำนวนเงินทุนที่จัดสรรให้แก่ผู้รับทุนในแต่ละราย จำนวนทุน และอัตราการจ่ายเงินทุนให้เป็นไปตามมติของคณะกรรมการ

ข้อ ๘ ผู้ที่มีสิทธิขอรับทุนเพื่อการวิจัย ได้แก่

(๑) ข้าราชการพลเรือนในสถาบันอุดมศึกษา พนักงานราชการ พนักงานมหาวิทยาลัย ลูกจ้างประจำ ทั้งที่เป็นรายบุคคลหรือกลุ่มบุคคล และให้หมายความรวมถึงบุคคลภายนอกที่คณะกรรมการอนุมัติให้ดำเนินการวิจัย

(๒) หน่วยงานที่สังกัดมหาวิทยาลัยราชภัฏเพชรบุรี

(๓) นักศึกษาดังแต่ระดับปริญญาตรีที่ทำการวิจัยภายใต้การควบคุมของอาจารย์

ที่ปรึกษา

ข้อ ๕ ให้มหาวิทยาลัยกำหนดหลักเกณฑ์วิธีการและขั้นตอนการใช้จ่ายเงินทุน โดยจัดทำเป็นประกาศของมหาวิทยาลัย

ข้อ ๑๐ ผู้ขอรับทุนการวิจัยต้องปฏิบัติ และดำเนินการตามมติของคณะกรรมการ และ/หรือตามประกาศของมหาวิทยาลัย

ข้อ ๑๑ การจ่ายเงินทุนให้แบ่งจ่ายเป็น ๓ งวด โดยงวดแรกจ่ายจำนวนร้อยละ ๔๐ งวดที่สองร้อยละ ๓๐ และงวดที่สามร้อยละ ๓๐ ของจำนวนทุนทั้งหมดตามที่คณะกรรมการกำหนด ส่วนที่เป็นงบลงทุนให้อยู่ในดุลยพินิจของคณะกรรมการ

ข้อ ๑๒ ในกรณีที่ผู้ได้รับทุนไม่อาจดำเนินการวิจัยให้แล้วเสร็จตามข้อตกลงในสัญญา หรือผู้ที่ได้รับทุนประสงค์ขอยุติการวิจัย ผู้ขอรับทุนต้องยื่นคำร้องต่อคณะกรรมการเพื่อขอคืนทุนส่วนที่ได้รับไปแล้วทั้งหมด พร้อมดอกเบี้ยตามกฎหมาย

หากผู้ได้รับทุนไม่ยื่นคำร้องดังกล่าว และระยะเวลาการให้ทุนได้ผ่านพ้นไปแล้วตามสมควร ให้คณะกรรมการพิจารณาบอกเลิกการให้ทุน และเรียกเงินคืนพร้อมดอกเบี้ยตามกฎหมาย พร้อมค่าปรับตามที่คณะกรรมการกำหนด

ข้อ ๑๓ ในกรณีที่ผู้ได้รับทุนไม่ส่งรายงานความก้าวหน้าของงานวิจัยตามระยะเวลาที่คณะกรรมการกำหนดโดยไม่มีเหตุผลอันสมควร คณะกรรมการอาจพิจารณาบอกเลิกสัญญาการให้ทุน และผู้ได้รับทุนต้องใช้ทุนที่ได้รับไปแล้วคืนพร้อมดอกเบี้ยตามกฎหมาย พร้อมค่าปรับตามที่คณะกรรมการกำหนด

ข้อ ๑๔ ผลงานวิจัยรวมทั้งทรัพย์สินทางปัญญาที่เกิดขึ้นจากการสนับสนุนจากทุนตามระเบียบนี้ให้เป็นกรรมสิทธิ์ของมหาวิทยาลัย แต่ผู้รับทุนอาจนำผลงานวิจัยไปเผยแพร่ได้ เมื่อได้รับอนุญาตจากมหาวิทยาลัย และหากมหาวิทยาลัยนำผลงานวิจัยไปดำเนินการก่อให้เกิดรายได้มหาวิทยาลัยต้องแบ่งรายได้นั้นให้แก่ผู้รับทุนตามข้อตกลงที่กำหนดไว้ในสัญญา

ข้อ ๑๕ ให้มหาวิทยาลัยแต่งตั้งคณะกรรมการกองทุนเพื่อการวิจัยขึ้นคณะหนึ่งประกอบด้วย

(๑) อธิการบดีเป็นประธาน

(๒) รองอธิการบดี ที่อธิการบดีมอบหมายเป็นรองประธานกรรมการ

(๓) ตัวแทนคณบดีซึ่งเลือกกันเอง จำนวน ๒ คน เป็นกรรมการ

(๔) กรรมการสภามหาวิทยาลัยจากคณาจารย์ประจำซึ่งเลือกกันเอง จำนวน ๑ คนเป็นกรรมการ

(๕) ผู้ทรงคุณวุฒิจากบุคคลภายนอกที่มีความเชี่ยวชาญด้านวิทยาศาสตร์ จำนวน ๑ คน และค่านามนุษยศาสตร์และสังคมศาสตร์ จำนวน ๑ คน

(๖) ผู้อำนวยการสถาบันวิจัยและส่งเสริมศิลปวัฒนธรรมเป็นกรรมการและเลขานุการ

(๗) หัวหน้าสำนักงานผู้อำนวยการสถาบันวิจัยและส่งเสริมศิลปวัฒนธรรมเป็นกรรมการและผู้ช่วยเลขานุการ

ข้อ ๑๖ คณะกรรมการมีอำนาจหน้าที่ ดังต่อไปนี้

(๑) กำหนดแนวทางในการวิจัย และการจัดสรรเงินทุนเพื่อการวิจัย
(๒) พิจารณาแต่งตั้งคณะอนุกรรมการพิจารณาถ่วงดุลโครงการวิจัยและ
ทุนอุดหนุนการวิจัย

(๓) พิจารณาอนุมัติการจ่ายเงินทุนอุดหนุนการวิจัย

(๔) ติดตามการใช้จ่ายเงินกองทุน

(๕) ให้ข้อเสนอแนะแนวทางการดำเนินงานพัฒนางานวิจัยแก่มหาวิทยาลัย

ข้อ ๑๗ ให้สถาบันวิจัยและส่งเสริมศิลปวัฒนธรรมจัดทำประกาศการจัดสรร
ทุนอุดหนุนการวิจัยเสนอต่อคณะกรรมการเพื่อพิจารณาเห็นชอบและอนุมัติ

ข้อ ๑๘ ให้สถาบันวิจัยและส่งเสริมศิลปวัฒนธรรม ประสาน และดำเนินการในเรื่องต่าง ๆ
ตามระเบียบนี้ให้กับผู้รับทุนอุดหนุนการวิจัย

ข้อ ๑๙ ให้มหาวิทยาลัยกำหนดแบบสัญญา เอกสารหลักฐานประกอบการจ่ายเงินและ
จัดเก็บเอกสารหลักฐานดังกล่าวไว้ให้สามารถตรวจสอบได้

ข้อ ๒๐ การรายงานผลการดำเนินงานของกองทุนเพื่อการวิจัย

(๑) ให้สถาบันวิจัยและส่งเสริมศิลปวัฒนธรรมรายงานผลการดำเนินงาน และ
การใช้จ่ายเงินทุนต่อคณะกรรมการ และคณะกรรมการบริหารมหาวิทยาลัยทุกสิ้นปีงบประมาณ

(๒) ให้คณะกรรมการจัดทำรายงานผลการดำเนินงานและการใช้จ่าย
เงินกองทุนต่อสภามหาวิทยาลัย ทุกสิ้นปีงบประมาณ

ข้อ ๒๑ การยกเลิกกองทุนให้เป็นไปตามมติของสภามหาวิทยาลัยและให้นำเงินกองทุน
ที่เหลืออยู่ทั้งหมดส่งเข้าเป็นเงินรายได้ของมหาวิทยาลัย

ข้อ ๒๒ให้นำเงินกองทุนเพื่อการวิจัยที่มีอยู่ก่อนระเบียบนี้เป็นทุนประเดิมสำหรับการจัดตั้งกองทุนตามข้อ ๖

ข้อ ๒๓ให้อธิการบดีเป็นผู้รักษาการตามระเบียบนี้ และเป็นผู้มีอำนาจตีความวินิจฉัยชี้ขาดในกรณีที่เกิดปัญหาจากการใช้ระเบียบนี้

ประกาศ ณ วันที่ ๑๖ พฤศจิกายน พ.ศ. ๒๕๕๒

พลเอก



(สุรบุทธิ์ จุฑานนท์)

นายกสภามหาวิทยาลัยราชภัฏเพชรบุรี



ประกาศมหาวิทยาลัยราชภัฏเพชรบุรี
เรื่อง อัตราการเบิกจ่ายเงินกองทุนเพื่อการวิจัยของมหาวิทยาลัย

พ.ศ. ๒๕๕๔

เพื่อให้การเบิกจ่ายเงินกองทุนเพื่อการวิจัยของมหาวิทยาลัยราชภัฏเพชรบุรีเป็นไปด้วยความเรียบร้อย อาศัยอำนาจตามความในมาตรา ๒๐ แห่งพระราชกฤษฎีกาว่าด้วยหลักเกณฑ์และวิธีการบริหารบ้านเมืองที่ดี พ.ศ. ๒๕๔๖ ประกอบกับความในข้อ ๘ แห่งระเบียบมหาวิทยาลัยราชภัฏเพชรบุรีว่าด้วย เงินกองทุนเพื่อการวิจัย พ.ศ. ๒๕๕๒ และโดยความเห็นชอบของคณะกรรมการเงินกองทุนเพื่อการวิจัยของมหาวิทยาลัยราชภัฏเพชรบุรีในคราวประชุมครั้งที่ ๑/๒๕๕๔ เมื่อวันที่ ๒๓ กุมภาพันธ์ พ.ศ. ๒๕๕๔ จึงกำหนดอัตราการเบิกจ่ายเงินกองทุนเพื่อการวิจัยมหาวิทยาลัยราชภัฏเพชรบุรี ไว้ดังต่อไปนี้

ข้อ ๑. ประกาศนี้เรียกว่า “ประกาศมหาวิทยาลัยราชภัฏเพชรบุรี เรื่อง อัตราการเบิกจ่ายเงินกองทุนเพื่อการวิจัยของมหาวิทยาลัย” และในประกาศนี้

ที่ปรึกษาโครงการวิจัย หมายถึง ผู้ที่ทำหน้าที่ให้คำปรึกษาเพื่อพัฒนานักวิจัยให้มีความเข้าใจที่ชัดเจนในภาพรวมของการทำวิจัย ตั้งแต่เริ่มเสนอ โครงการวิจัย ให้คำปรึกษาเกี่ยวกับระเบียบวิธีการวิจัย แนวทางการวางแผน พร้อมให้คำแนะนำเกี่ยวกับการเขียนรายงานวิจัยฉบับสมบูรณ์ และการเขียนบทความวิจัยเพื่อตีพิมพ์เผยแพร่

ข้อ ๒. ประกาศฉบับนี้ให้ใช้บังคับตั้งแต่วันถัดจากวันประกาศ เป็นต้นไป

ข้อ ๓. อัตราการจ่ายเงินอุดหนุนการวิจัย และเงินสนับสนุนการบริหารงานวิจัย กำหนดไว้ดังนี้

๓.๑ กรณีค่าตอบแทน

๓.๑.๑ อัตราค่าตอบแทนในการปฏิบัติงานวิจัย

(๑) ค่าตอบแทนผู้ช่วยนักวิจัย ซึ่งไม่มีชื่อร่วมในผลงานวิจัยไม่เกิน ๓๐๐ บาท/คน/วัน

(๒) ค่าตอบแทนคณะผู้วิจัย ไม่เกินร้อยละ ๑๐ ของโครงการวิจัย/โครงการ กรณีเบิกค่าตอบแทนแล้วไม่สามารถเบิกค่าปฏิบัติงานนอกเวลาราชการได้อีก

(๓) ค่าตอบแทนที่ปรึกษาโครงการไม่เกิน ๒,๐๐๐ บาท/คน/โครงการ

ทั้งนี้ กำหนดให้เบิกค่าตอบแทนที่ปรึกษาโครงการวิจัยได้ไม่เกิน ๒ คน/โครงการ

ข้อ ๒. การส่งเสริมงานวิจัย

เพื่อให้การพัฒนางานวิจัยของมหาวิทยาลัย ดำเนินไปตามทิศทางที่กำหนดและสอดคล้องกัน ทั้งมหาวิทยาลัยตลอดจนเกิดประโยชน์ต่อส่วนรวมมากที่สุดจึงกำหนดแนวทางการส่งเสริมงานวิจัยไว้ดังต่อไปนี้

๒.๑ สนับสนุนและส่งเสริมให้ผู้บริหารงานวิจัยและนักวิจัยสร้างองค์ความรู้ใหม่จากงานวิจัย ในทุกสาขาวิชา โดยเฉพาะสาขาวิชาชีพครู การท่องเที่ยว อาหารและเทคโนโลยี

๒.๒ สนับสนุนและส่งเสริมให้นักวิจัยเพิ่มประสิทธิภาพการบริหารจัดการทรัพยากรทาง วิจัยเพื่อให้เกิดการวิจัยเชิงบูรณาการระหว่างศาสตร์สาขาต่าง ๆ

๒.๓ สนับสนุนและส่งเสริมให้มีการทำวิจัยของบุคลากรทุกระดับและทุกสาขาวิชาใน มหาวิทยาลัย

๒.๔ สนับสนุนและส่งเสริมให้นักวิจัยทำวิจัยร่วมกับสถาบันทั้งในประเทศและต่างประเทศ

๒.๕ สนับสนุนและส่งเสริมให้นักวิจัยทำวิจัยเชิงบูรณาการเพื่อเพิ่มประสิทธิภาพการป้องกัน และแก้ไขปัญหาของชุมชนเพื่อสังคม

๒.๖ สนับสนุนและส่งเสริมให้อาจารย์และนักศึกษาทำการวิจัยร่วมกัน

๒.๗ สนับสนุนและส่งเสริมการสร้างนักวิจัยรุ่นใหม่

๒.๘ ให้ความสำคัญในการจัดให้มีระบบกลุ่มวิจัยหรือหน่วยวิจัยทั้งในระดับสาขาวิชา คณะ สถาบัน โดยมีการพัฒนาอย่างต่อเนื่อง

๒.๙ สนับสนุนและส่งเสริมให้มีระบบเผยแพร่ผลงานวิจัย และการประกาศเกียรติคุณนักวิจัยดีเด่นในโอกาสอันควร

ข้อ ๓. การบริหารและจัดการงานวิจัย

เพื่อให้การบริหารและจัดการงานวิจัยดำเนินไปตามเป้าหมายและสอดคล้องกันทั้ง มหาวิทยาลัย ตลอดจนมีความคล่องตัวในการปฏิบัติการกิจด้านการวิจัยจึงกำหนดแนวทางการบริหาร และการจัดการงานวิจัยไว้ดังต่อไปนี้

๓.๑ มหาวิทยาลัยกำหนดทิศทางการวิจัยที่สอดคล้องกับนโยบายของประเทศ

๓.๒ มหาวิทยาลัยมีระเบียบเกี่ยวกับการบริหารและการจัดการงานวิจัยรวมทั้งการเงินและ ทรัพย์สินเกี่ยวกับงานวิจัยของมหาวิทยาลัย เพื่อเอื้อต่อความคล่องตัวในการบริหารงานวิจัยของ หน่วยงานที่รับผิดชอบ

๓.๓ มหาวิทยาลัยมีคณะกรรมการบริหารและประสานงานวิจัย เพื่อให้หน่วยงานต่าง ๆ สามารถพัฒนางานวิจัยไปในแนวทางที่สอดคล้องกัน

๓.๔ มหาวิทยาลัยมีหน่วยงานรองรับการบริหารงานวิจัย โดยเฉพาะอย่างยิ่งเกี่ยวกับงานด้าน ธุรการงานวิจัย

๓.๕ มหาวิทยาลัยมีระบบเผยแพร่และถ่ายทอดผลงานวิจัย

๓.๖ มหาวิทยาลัยมีระบบติดตามและประเมินผลงานวิจัย เพื่อสามารถช่วยแก้ปัญหาและอุปสรรคให้แก่นักวิจัย

๓.๗ มหาวิทยาลัยมีระบบฐานข้อมูลที่สามารถสืบค้นสารสนเทศเกี่ยวกับงานวิจัย

๓.๘ มหาวิทยาลัยมีผู้ทรงคุณวุฒิประเมินคุณภาพงานวิจัยอย่าง โปร่งใส และตรวจสอบได้

ประกาศ ณ วันที่ ๗ กุมภาพันธ์ พ.ศ. ๒๕๕๔



(ผู้ช่วยศาสตราจารย์ ดร.นิวัต กลิ่นงาม)

อธิการบดีมหาวิทยาลัยราชภัฏเพชรบุรี



ประกาศมหาวิทยาลัยราชภัฏเพชรบุรี
เรื่อง หลักเกณฑ์ และแนวทางในการสนับสนุนทุนเพื่อการเผยแพร่ผลงานวิจัย
พ.ศ. 2555

ตามที่มหาวิทยาลัยราชภัฏเพชรบุรีมีนโยบายที่จะส่งเสริมสนับสนุนทุนการเผยแพร่ผลงานวิจัยแก่บุคลากรมหาวิทยาลัยราชภัฏเพชรบุรี เพื่อสนับสนุนระบบ และ กลไกจัดการความรู้จากงานวิจัยหรืองานสร้างสรรค์ ประกอบกับมติคณะกรรมการบริหารงานวิจัย ในการประชุม ครั้งที่ 4 /2553 เมื่อวันที่ 18 มกราคม พ.ศ. 2553 และตามมติคณะกรรมการบริหารมหาวิทยาลัยราชภัฏเพชรบุรี ในการประชุมครั้งที่ 2/2553 เมื่อวันที่ 25 มกราคม พ.ศ. 2553 และจากมติของคณะกรรมการพิจารณาสนับสนุนการเผยแพร่ผลงานวิจัย เมื่อวันที่ 9 พฤศจิกายน 2554 จึงกำหนดหลักเกณฑ์ และแนวทางปฏิบัติต่างๆ ในการสนับสนุนทุนเพื่อการเผยแพร่ผลงานวิจัยได้ดังนี้

- ข้อ 1 ประกาศฉบับนี้ เรียกว่า “ประกาศมหาวิทยาลัยราชภัฏเพชรบุรี เรื่อง หลักเกณฑ์และแนวทางในการสนับสนุนทุนเพื่อการเผยแพร่ผลงานวิจัย”
- ข้อ 2 ประกาศฉบับนี้ให้ใช้บังคับตั้งแต่วันถัดจากวันประกาศ เป็นต้นไป
- ข้อ 3 หลักเกณฑ์และแนวทางในการสนับสนุนทุนเพื่อการเผยแพร่ผลงานวิจัย ให้ปฏิบัติ ดังนี้

3.1 การสนับสนุนการไปร่วมเสนองานวิจัย

ก) ผู้ขอรับทุนการสนับสนุนไปร่วมเสนอผลงานวิจัย จะต้องเป็นการวิจัยที่ได้รับทุนสนับสนุนจากมหาวิทยาลัยราชภัฏเพชรบุรี สถาบันและหน่วยงานอื่นๆ หรืองานวิจัยที่อยู่ในการรับรู้ของมหาวิทยาลัยราชภัฏเพชรบุรี

ข) การสนับสนุนการไปร่วมเสนอผลงานวิจัยภาคบรรยาย (Oral presentation) ภายในประเทศ

ให้การสนับสนุนค่าลงทะเบียน ค่าเดินทาง และค่าที่พักไม่เกิน 2 คืน ตามระเบียบกระทรวงการคลังว่าด้วยค่าใช้จ่ายในการฝึกอบรม การจัดงาน และการประชุมระหว่างประเทศ พ.ศ. 2549 โดยมีหลักเกณฑ์ดังนี้ :

- (1) ผู้ขอรับทุนจะต้องเป็นบุคลากรของมหาวิทยาลัยราชภัฏเพชรบุรี
- (2) ผู้ขอรับทุนจะเป็นหัวหน้าโครงการวิจัยหรือผู้ร่วมโครงการวิจัยก็ได้
- (3) ผลงานวิจัยที่เคยได้รับทุนสนับสนุนเผยแพร่จากประกาศนี้ไม่สามารถนำมาขอรับ

ทุนสนับสนุนได้อีก

กรณีที่ได้รับทุนสนับสนุนจากแหล่งทุนอื่น แต่ไม่เพียงพอให้สามารถขอรับทุนสนับสนุนเพิ่มเติมตามประกาศนี้ ทั้งนี้ต้องไม่เกินอัตราตามที่ระเบียบกำหนด

ค) การสนับสนุนการไปร่วมเสนอผลงานวิจัยแบบโปสเตอร์ (Poster presentation)
ภายในประเทศ

ให้การสนับสนุนค่าลงทะเบียน ค่าเดินทาง และค่าที่พักไม่เกิน 2 คืน ตามระเบียบ
กระทรวงการคลังว่าด้วยค่าใช้จ่ายในการฝึกอบรม การจัดงาน และการประชุมระหว่างประเทศ พ.ศ. 2549
โดยมีหลักเกณฑ์ดังนี้ :

- (1) ผู้ขอรับทุนจะต้องเป็นบุคลากรของมหาวิทยาลัยราชภัฏเพชรบุรี
- (2) ผู้ขอรับทุนจะเป็นหัวหน้าโครงการวิจัยหรือผู้ร่วมโครงการวิจัยก็ได้
- (3) ผลงานวิจัยที่เคยได้รับทุนสนับสนุนเผยแพร่จากประกาศนี้ไม่สามารถนำมาขอรับ

ทุนสนับสนุนได้อีก

กรณีที่ได้รับทุนสนับสนุนจากแหล่งทุนอื่น แต่ไม่เพียงพอให้สามารถขอรับทุน
สนับสนุนเพิ่มเติมตามประกาศนี้ ทั้งนี้ต้องไม่เกินอัตราตามที่ระเบียบกำหนด

ง) การสนับสนุนการไปร่วมเสนอผลงานวิจัยภาคบรรยาย (Oral presentation)
ในต่างประเทศ

ให้การสนับสนุนในลักษณะการเหมาจ่าย โดยมีหลักเกณฑ์ดังนี้

- (1) การพิจารณาจะใช้กลุ่มประเทศเป็นเกณฑ์ในวงเงินดังนี้
 - เอเชียอาคเนย์ ไม่เกิน 15,000 บาท
 - เอเชียอื่นๆ ไม่เกิน 20,000 บาท
 - ญี่ปุ่น ไม่เกิน 30,000 บาท
 - ออสเตรเลีย / นิวซีแลนด์ ไม่เกิน 30,000 บาท
 - ยุโรป/อเมริกา/แอฟริกา และอื่นๆ ไม่เกิน 40,000 บาท
 - (2) ผู้ขอรับทุนต้องเป็นบุคลากรของมหาวิทยาลัยราชภัฏเพชรบุรี
 - (3) ผู้ขอรับทุนจะเป็นหัวหน้าโครงการวิจัยหรือผู้ร่วมโครงการวิจัยก็ได้
 - (4) ผลงานวิจัยที่เคยได้รับทุนสนับสนุนเผยแพร่จากประกาศนี้ไม่สามารถนำมาขอรับ
- ทุนสนับสนุนได้อีก
- (5) ผู้ขอรับทุนจะต้องมีเอกสารการเชิญ/ตอบรับการเข้าร่วมเสนอผลงานวิจัย
 - (6) ผู้ขอรับทุนจะต้องส่งบทความวิจัยที่น่าเสนอในการประชุม
 - (7) ผู้ขอรับทุนจะต้องส่งบทความวิจัยฉบับเต็ม (Full paper)

กรณีที่ได้รับทุนสนับสนุนจากแหล่งทุนอื่น แต่ไม่เพียงพอให้สามารถขอรับทุน
สนับสนุนเพิ่มเติมตามประกาศนี้ ทั้งนี้ต้องไม่เกินอัตราตามที่ระเบียบกำหนด

ในต่างประเทศ

จ) การสนับสนุนการไปร่วมเสนอผลงานวิจัยภาคโปสเตอร์ (Poster presentation)

ให้การสนับสนุนในลักษณะการhem่าจ่าย โดยมีหลักเกณฑ์ดังนี้

- (1) การพิจารณาจะใช้กลุ่มประเทศเป็นเกณฑ์ในวงเงินดังนี้
 - เอเชียอาคเนย์ ไม่เกิน 10,000 บาท
 - เอเชียอื่นๆ ไม่เกิน 15,000 บาท
 - ญี่ปุ่น ไม่เกิน 20,000 บาท
 - ออสเตรเลีย / นิวซีแลนด์ ไม่เกิน 20,000 บาท
 - ยุโรป/อเมริกา/แอฟริกา และอื่นๆ ไม่เกิน 30,000 บาท
- (2) ผู้ขอรับทุนต้องเป็นบุคลากรของมหาวิทยาลัยราชภัฏเพชรบุรี
- (3) ผู้ขอรับทุนจะเป็นหัวหน้าโครงการวิจัยหรือผู้ร่วมโครงการวิจัยก็ได้
- (4) ผลงานวิจัยที่เคยได้รับทุนสนับสนุนเผยแพร่จากประกาศนี้ไม่สามารถนำมาขอรับ
- (5) ผู้ขอรับทุนจะต้องมีเอกสารการเชิญ/ตอบรับการเข้าร่วมเสนอผลงานวิจัย
- (6) ผู้ขอรับทุนจะต้องส่งบทความวิจัยที่นำเสนอในการประชุม
- (7) ผู้ขอรับทุนจะต้องส่งบทความวิจัยฉบับเต็ม (Full paper)

ทุนสนับสนุนได้อีก

กรณีที่ได้รับทุนสนับสนุนจากแหล่งทุนอื่น แต่ไม่เพียงพอให้สามารถขอรับทุนสนับสนุนเพิ่มเติมตามประกาศนี้ ทั้งนี้ต้องไม่เกินอัตราตามที่ระเบียบกำหนด

3.2 การสนับสนุนการตีพิมพ์งานวิจัยในวารสาร มีหลักเกณฑ์ดังนี้

หลักเกณฑ์ดังนี้

ก) การสนับสนุนการตีพิมพ์ในวารสารระดับชาติ ทั้งภาษาไทยและภาษาอังกฤษ มี

มีหลักเกณฑ์ ดังนี้

สนับสนุนค่าใช้จ่ายเพื่อจัดทำรายงานวิจัยต้นฉบับ เรื่องละไม่เกิน 3,000 บาท โดย

- (1) รายงานวิจัยได้รับการตอบรับตีพิมพ์ในวารสารระดับชาติ
- (2) ผู้ขอรับทุนต้องเป็นบุคลากรของมหาวิทยาลัยราชภัฏเพชรบุรี
- (3) ผู้ขอรับทุนเป็นผู้เขียนชื่อแรก (First author) ยกเว้นในกรณีที่ผู้เขียนชื่อแรกเกษียณอายุราชการหรือลาออกจากราชการแล้ว โดยผู้ขอรับทุนจะต้องแนบหนังสือแสดงความยินยอมจากผู้เขียนชื่อแรกด้วย
- (4) ผลงานวิจัยที่เคยได้รับทุนสนับสนุนจากแหล่งทุนอื่น แต่ไม่เพียงพอให้สามารถขอรับทุนสนับสนุนเพิ่มเติมตามประกาศนี้ ทั้งนี้ต้องไม่เกินอัตราตามที่ระเบียบกำหนด

ข) การสนับสนุนการตีพิมพ์วารสารระดับนานาชาติ

สนับสนุนค่าใช้จ่ายเพื่อจัดทำรายงานวิจัยต้นฉบับ เรื่องละไม่เกิน 7,500 บาท โดยมี

หลักเกณฑ์ ดังนี้

- (1) รายงานวิจัยได้รับการตอบรับตีพิมพ์ในวารสารระดับชาติ
- (2) ผู้ขอรับทุนต้องเป็นบุคลากรของมหาวิทยาลัยราชภัฏเพชรบุรี
- (3) ผู้ขอรับทุนเป็นผู้เขียนชื่อแรก (First author) ยกเว้นในกรณีที่ผู้เขียนชื่อแรก เกษียณอายุราชการหรือลาออกจากราชการแล้ว โดยผู้ขอรับทุนจะต้องแนบหนังสือแสดงความยินยอมจาก ผู้เขียนชื่อแรกด้วย
- (4) ผลงานวิจัยที่เคยได้รับทุนสนับสนุนจากแหล่งทุนอื่น แต่ไม่เพียงพอให้สามารถ ขอรับทุนสนับสนุนเพิ่มเติมตามประกาศนี้ ทั้งนี้ต้องไม่เกินอัตราตามที่ระเบียบกำหนด


กรณีที่ได้รับทุนสนับสนุนจากแหล่งทุนอื่น แต่ไม่เพียงพอให้สามารถขอรับทุนสนับสนุนเพิ่มเติมตามประกาศนี้ ทั้งนี้ต้องไม่เกินอัตราตามที่ระเบียบกำหนด

ข้อ 4 หลังจากผลงานได้รับการตีพิมพ์หรือผ่านการนำเสนอเรียบร้อยแล้วให้เจ้าของผลงาน สำเนาเอกสารการเผยแพร่ไว้ที่สถาบันวิจัยและส่งเสริมศิลปวัฒนธรรมจำนวน 1 ชุด ภายใน 15 วันนับ จากวันที่เอกสารได้รับการเผยแพร่

ข้อ 5 ทั้งนี้ขอรับการสนับสนุนในทุกข้อจะต้องยื่นแบบคำขอตามฟอร์ม วจ.-ผ01 ถึง ผู้อำนวยการสถาบันวิจัยและส่งเสริมศิลปวัฒนธรรมเพื่อพิจารณาดำเนินการต่อไป (ดาวน์โหลดได้ที่ <http://research.pbru.ac.th>)

ข้อ 6 ในกรณีที่มีปัญหาเกี่ยวกับการปฏิบัติตามประกาศนี้ให้อธิการบดีมีอำนาจตีความวินิจฉัย
ชี้ขาด

ประกาศ ณ วันที่ 30 เมษายน พ.ศ. 2555


(ผู้ช่วยศาสตราจารย์ ดร.นิวัต กลิ่นงาม)
อธิการบดีมหาวิทยาลัยราชภัฏเพชรบุรี



ประกาศมหาวิทยาลัยราชภัฏเพชรบุรี

เรื่อง หลักเกณฑ์ และแนวทางในการสนับสนุนทุนเพื่อจดทะเบียนคุ้มครองทรัพย์สินทางปัญญา
ที่เกิดจากผลงานวิจัย สิ่งประดิษฐ์ และอื่น ๆ พ.ศ. 2553

เพื่อเป็นการส่งเสริมให้บุคลากรของมหาวิทยาลัย ราชภัฏเพชรบุรี สร้างสรรค์ผลงานทางวิชาการจากงานวิจัย สิ่งประดิษฐ์ และอื่น ๆ โดยนำผลงานนั้นไปจดทะเบียนคุ้มครองทรัพย์สินทางปัญญา ซึ่งก่อให้เกิดประโยชน์ต่อวงการวิจัย สังคม ประเทศชาติ และยังเป็น การสร้างภาพลักษณ์ที่ดีแก่มหาวิทยาลัย อีกทั้งเป็นระบบและกลไกจัดการความรู้จากงานวิจัยหรืองานสร้างสรรค์ตัวบ่งชี้ที่ 4.2 ตามองค์ประกอบการประกันคุณภาพการศึกษาภายใน จึงเห็นสมควรกำหนดการให้ ทุนสนับสนุน แก่บุคลากรของมหาวิทยาลัย ราชภัฏเพชรบุรีเป็นค่าธรรมเนียมในการนำ ผลงานวิจัย สิ่งประดิษฐ์ และอื่น ๆ ไปจดทะเบียนคุ้มครองทรัพย์สินทางปัญญา ตามมติคณะกรรมการบริหารงานวิจัย ในคราวประชุม ครั้งที่ 4/2553 เมื่อวันที่ 18 มกราคม พ .ศ. 2553 และตามมติ คณะกรรมการบริหารมหาวิทยาลัยราชภัฏเพชรบุรี ในคราวประชุม ครั้งที่ 2 /2553 เมื่อวันที่ 25 มกราคม พ.ศ. 2553 จึงกำหนดหลักเกณฑ์และแนวทางปฏิบัติต่าง ๆ ในการสนับสนุนทุนเพื่อจดทะเบียนคุ้มครองทรัพย์สินทางปัญญาที่เกิดจากผลงานวิจัย สิ่งประดิษฐ์และอื่น ๆ ไว้ ดังต่อไปนี้

ข้อ 1 ประกาศฉบับนี้ เรียกว่า “ประกาศมหาวิทยาลัยราชภัฏเพชรบุรี เรื่อง “หลักเกณฑ์และแนวทางในการสนับสนุน ทุนเพื่อ จดทะเบียนคุ้มครองทรัพย์สินทางปัญญา ที่เกิดจาก ผลงานวิจัย สิ่งประดิษฐ์ และอื่น ๆ”

ข้อ 2 ประกาศฉบับนี้ให้ใช้บังคับตั้งแต่วันถัดจากวันประกาศ เป็นต้นไป

ข้อ 3 หลักเกณฑ์และแนวทางในการสนับสนุนทุนเพื่อ จดทะเบียนคุ้มครองทรัพย์สินทางปัญญาที่เกิดจากผลงานวิจัย สิ่งประดิษฐ์และอื่น ๆ ให้ปฏิบัติ ดังนี้

(1) จ่ายเงินสนับสนุนหลังจากเจ้าของผลงานนำผลงานไปยื่นขอจดทะเบียนและมีค่าใช้จ่ายเกิดขึ้น โดยได้รับความเห็นชอบจากคณะกรรมการบริหารงานวิจัยก่อนเบิกจ่ายเงินสนับสนุน

(2) ให้จ่ายเงินสนับสนุนเพื่อเป็นค่าธรรมเนียมในกระบวนการจดทะเบียนคุ้มครองทรัพย์สินทางปัญญาตั้งแต่ยื่นคำขอจนกระทั่งจดทะเบียนทรัพย์สินทางปัญญาเสร็จสิ้น ทั้งนี้ ไม่รวม ค่าธรรมเนียมรายปี

(3) ให้จ่ายค่าธรรมเนียมการจดทะเบียนคุ้มครองทรัพย์สินทางปัญญาเฉพาะ
ภายในประเทศเท่านั้น

(4) ผลงานที่ผ่านกระบวนการขอจดทะเบียนคุ้มครองทรัพย์สินทางปัญญาแล้วถูก
เพิกถอนคำขอการจดทะเบียนกรณีการตรวจสอบความใหม่ เจ้าของผลงานไม่ต้องคืนทุนสนับสนุน
ที่ได้รับ ทั้งนี้ไม่รวมกรณีที่เจ้าของผลงานละทิ้งคำขอกกลางคัน

ข้อ 4 การขอเบิกทุนสนับสนุน

(1) เบิกตามขั้นตอนการชำระค่าธรรมเนียม หรือขอเบิกเมื่อกระบวนการขอจด
ทะเบียนคุ้มครองทรัพย์สินทางปัญญาสิ้นสุดแล้ว

(2) เจ้าของผลงานยื่นแบบคำขอตามแบบฟอร์ม วจ.-ท01 ถึงผู้อำนวยการ
สถาบันวิจัยและส่งเสริมศิลปวัฒนธรรมเพื่อพิจารณาคำเนินการต่อไป

ข้อ 5 ประเภททรัพย์สินทางปัญญาภายใต้กรอบการสนับสนุนแบ่งเป็น 2 ประเภท ดังนี้

(1) ทรัพย์สินทางอุตสาหกรรม ประกอบด้วย

สิทธิบัตร /อนุสิทธิบัตร

สิ่งบ่งชี้ทางภูมิศาสตร์

ชื่อทางการค้า

เครื่องหมายทางการค้า

ความลับทางการค้า

แบบผังภูมิของวงจรรวม

(2) ลิขสิทธิ์

ข้อ 6 ผู้ขอรับทุนต้องเป็นบุคลากรของมหาวิทยาลัยราชภัฏเพชรบุรี

ข้อ 7 หลังจากผลงานได้รับการจดทะเบียนคุ้มครองทรัพย์สินทางปัญญาเรียบร้อยแล้ว ให้
เจ้าของผลงานสำเนาเอกสารคุ้มครองสิทธิ์ไว้ที่สถาบันวิจัยและส่งเสริมศิลปวัฒนธรรม 1 ชุด ภายใน
15 วัน นับจากได้รับเอกสารคุ้มครองสิทธิ์

ข้อ 8 ทรัพย์สินทางปัญญาของผลงานดังกล่าวให้เป็นไปตามระเบียบของเจ้าของทุนที่ให้
การสนับสนุนการทำผลงานชิ้นนั้น

ข้อ 9 ในกรณีที่มีปัญหาเกี่ยวกับการปฏิบัติตามประกาศนี้ให้อธิการบดีมีอำนาจตีความ
วินิจฉัยชี้ขาด

ประกาศ ณ วันที่ 4 กุมภาพันธ์ พ.ศ. 2553

ผู้ช่วยศาสตราจารย์ ดร.นิวัต กลิ่นงาม
อธิการบดีมหาวิทยาลัยราชภัฏเพชรบุรี



ประกาศมหาวิทยาลัยราชภัฏเพชรบุรี
เรื่อง รับสมัครหน่วยวิจัย (Research Unit)
พ.ศ. 2553

ด้วยมหาวิทยาลัย ราชภัฏเพชรบุรี มีนโยบายที่จะมุ่งสู่ความเป็นเลิศทางวิชาการ และมีนโยบายที่จะส่งเสริมการวิจัย หรือการประดิษฐ์คิดค้นสิ่งใหม่ๆ เพื่อเพิ่มศักยภาพของประเทศในการแข่งขันกับนานาชาติ มหาวิทยาลัยราชภัฏเพชรบุรีจึงได้กำหนดหลักเกณฑ์การสนับสนุนหน่วยวิจัยนี้ขึ้น เพื่อเป็นการพัฒนาและส่งเสริมคณะ สถาบัน อาจารย์ และนักวิจัย ให้รวมกลุ่มกันเพื่อผลิตผลงานวิจัย หรือสิ่งประดิษฐ์ใหม่อย่างต่อเนื่อง และเพื่อการพัฒนาให้เป็นหน่วย หรือศูนย์วิจัยเฉพาะทาง หรือศูนย์วิจัยสหวิทยาการระดับชาติและระดับนานาชาติในอนาคต ประกอบกับมติคณะกรรมการบริหารงานวิจัย ใน การประชุม ครั้งที่ 4/2553 เมื่อวันที่ 18 มกราคม พ.ศ. 2553 และมติคณะกรรมการบริหารมหาวิทยาลัยราชภัฏเพชรบุรี ใน การประชุม ครั้งที่ 3/2553 เมื่อวันที่ 8 กุมภาพันธ์ พ.ศ. 2553 จึงกำหนดหลักเกณฑ์และแนวทางปฏิบัติต่าง ๆ ในการจัดตั้งหน่วยวิจัย (Research Unit) ไว้ดังนี้

1. ความหมายของหน่วยวิจัย

หน่วยวิจัย (Research Unit) หมายถึง หน่วย วิจัยเสมือน (Virtual Research Unit) ที่ประกอบด้วยอาจารย์ และ /หรือนักวิจัย ที่มีความชำนาญในการทำวิจัย หรือเชี่ยวชาญในด้านใดด้านหนึ่งร่วมกันดำเนินการไม่น้อยกว่า 3 คนขึ้นไป โดยมีเป้าหมายเพื่อพัฒนางานวิจัย และองค์ความรู้ใหม่ในสาขาวิชานั้น ๆ หรือมากกว่าหนึ่งสาขาวิชา

หน่วยวิจัยที่จะได้รับการอนุมัติจัดตั้งและได้รับการสนับสนุนจากประกาศนี้ จะต้องมิลักษณะดังต่อไปนี้

(1) มีแผนงานการวิจัย แผนงานการประดิษฐ์ หรือการสร้างผลงานใหม่ ๆ เป็นรายปี อย่างน้อย 3 ปี ซึ่งมีความสอดคล้องกับหลักสูตรการเรียนการสอนในระดับปริญญาตรี หรือ บัณฑิตศึกษา หรือสอดคล้องกับนโยบายและแนวทางการวิจัยของมหาวิทยาลัย หรือ ของสำนักงานคณะกรรมการวิจัยแห่งชาติ

(2) หน่วยวิจัยจะต้องไม่มีชื่อหรือวัตถุประสงค์ที่ซ้ำซ้อนกับหน่วยวิจัยที่เคยได้รับอนุมัติหรือจัดตั้งไปแล้ว

(3) อาจารย์หรือนักวิจัยในหน่วยวิจัย จะมีชื่อในหน่วยวิจัยได้ไม่เกิน 3 หน่วย

2. การให้เงินทุนสนับสนุนการดำเนินงาน

(1) การพิจารณาให้ทุนสนับสนุนแก่หน่วยวิจัยเป็นอำนาจของคณะกรรมการพิจารณา กองทุนเพื่อการวิจัย โดยจะพิจารณาผลงานและแผนงาน ตามเกณฑ์ดังต่อไปนี้

(ก) ในรอบปีแรกหน่วยวิจัยจะต้องมีผลงานวิจัยที่ได้รับการตีพิมพ์หรือเผยแพร่ในวารสารระดับชาติ หรือนานาชาติ อย่างน้อย 1 เรื่อง หรือมีการสร้างสิ่งประดิษฐ์ หรือผลงานด้านศิลปกรรม ที่ได้รับการจดสิทธิบัตร อนุสิทธิบัตร หรือลิขสิทธิ์ผลงาน หรือได้รับการเผยแพร่และเป็นที่ยอมรับในวงวิชาการระดับชาติ หรือนานาชาติ อย่างน้อย 1 เรื่อง

(ข) ในปีต่อไปจะต้องมีผลงานที่วิจัยตีพิมพ์ หรือผลงานอื่นที่เทียบเท่าซึ่งมีคุณภาพไม่ต่ำกว่าผลงานวิจัยในปีแรก อย่างน้อยปีละ 1 เรื่อง ต่อเนื่องติดต่อกันอย่างน้อยอีก 2 ปี โดยมีแหล่งทุนภายนอกมหาวิทยาลัยมาสนับสนุนในการดำเนินงาน อย่างน้อย 1 แหล่งทุน

(ค) ผลงานและแผนงานวิจัยจะต้องสอดคล้องกับชื่อและวัตถุประสงค์ของหน่วยวิจัย

(ง) ผลงานและแผนงานวิจัย จะต้องมีส่วนในหน่วยเป็นผู้นักวิจัย หรือผู้ร่วมวิจัยไม่น้อยกว่ากึ่งหนึ่ง หรือจะต้องมีส่วนในหน่วยวิจัยเป็นหัวหน้าโครงการวิจัย

(2) การให้เงินทุนสนับสนุนแก่หน่วยวิจัย จะมีลักษณะดังต่อไปนี้

(ก) ในระยะแรกของการก่อตั้ง

เฉพาะปีแรกที่จัดตั้งมหาวิทยาลัยราชภัฏเพชรบุรีจะสนับสนุนงบประมาณในการจัดตั้งหน่วยวิจัย เพื่อเป็นค่าใช้จ่ายในการดำเนินการจำนวนไม่เกิน 100,000 บาท สำหรับหน่วยวิจัยที่ได้รับการอนุมัติจัดตั้ง ทั้งนี้ไม่รวมค่าใช้จ่ายที่เป็นครุภัณฑ์ และไม่รวมถึงงบประมาณสนับสนุนการทำวิจัยที่ได้รับจากแหล่งทุนภายในและภายนอกมหาวิทยาลัย

(ข) ในระยะสามปีภายหลังจากก่อตั้ง

หลังจากที่หน่วยวิจัยได้รับการจัดตั้งครบสามปี โดยปรากฏผลงานตามแผนที่กำหนดติดต่อกัน ปีต่อไปจะจัดสรรงบประมาณให้ในวงเงินไม่เกิน 5% ของเงินทุนวิจัยที่หน่วยวิจัยแสวงหาได้จากแหล่งทุนภายนอก แต่ไม่เกินปีละ 150,000 บาท

3. ขั้นตอนการดำเนินการ

(1) หน่วยวิจัยที่ประสงค์จะขอรับการสนับสนุน จัดทำรายละเอียดตามแบบฟอร์มที่ฝ่ายวิจัยกำหนด จำนวน 12 ชุด ส่งไปที่ สถาบันวิจัยและส่งเสริมศิลปวัฒนธรรม โดยผ่านการรับรองจากหน่วยงานต้นสังกัด

(2) สถาบันวิจัยและส่งเสริมศิลปวัฒนธรรม โดยคณะกรรมการบริหารงานวิจัย จะพิจารณากัดเลือกหน่วยวิจัยตามเกณฑ์ที่กำหนดในประกาศฉบับนี้และจัดทำประกาศของมหาวิทยาลัยเรื่องการอนุมัติให้จัดตั้งหน่วยวิจัย โดยคณะผู้วิจัยในหน่วยวิจัยจะต้องลงนามในสัญญาที่สถาบันวิจัยและส่งเสริมศิลปวัฒนธรรมกำหนด

(3) หน่วยวิจัย ดำเนินการตามแผนงานที่กำหนดโดยหน่วยงานต้นสังกัด อาจให้การสนับสนุนตามความเหมาะสม

(4) หน่วยวิจัย จะต้องจัดทำคำขอใช้งบประมาณผ่านทาง สถาบันวิจัยและส่งเสริมศิลปวัฒนธรรม ในหมวดเงินอุดหนุนทั่วไป โดยหน่วยวิจัยจะต้องจัดเก็บหลักฐานการใช้จ่ายไว้เพื่อการตรวจสอบตามระเบียบที่เกี่ยวข้อง

4. การรายงานผลการดำเนินงาน

(1) หัวหน้าหน่วยวิจัย จะต้องจัดทำรายงานความก้าวหน้าของการดำเนินงาน การใช้จ่ายเงินและผลลัพธ์ทุก 6 เดือน ตามแบบฟอร์มที่ สถาบันวิจัยฯ กำหนดหลังจากลงนามในสัญญา รวมถึงตลอดถึงการเปลี่ยนแปลงสมาชิกในหน่วยวิจัย (ถ้ามี)

(2) หากผลงานและแผนงานไม่เป็นไปตามที่กำหนด หน่วยงานวิจัยจะต้องรายงานผลให้มหาวิทยาลัยได้รับทราบภายในระยะเวลา 1 เดือน

(3) หัวหน้าหน่วยวิจัย จะต้องจัดส่งสำเนารายงานผลการวิจัยที่มีการตีพิมพ์เผยแพร่ และแผนงานวิจัยประจำปีเสนอตามเวลาที่สถาบันวิจัยกำหนด

5. การประเมินผลการดำเนินงาน

คณะกรรมการกองทุนเพื่อการวิจัยจะประเมินผลการดำเนินงานตามเกณฑ์ที่กำหนดไว้ในประกาศของมหาวิทยาลัย

6. การยุบเลิกหน่วยวิจัย

(1) หน่วยวิจัยอาจถูกยุบเลิกได้ เมื่อมีเหตุดังต่อไปนี้

(ก) ไม่มีการรายงานความก้าวหน้าของหน่วยวิจัย โดยไม่มีเหตุผลอันสมควร

(ข) ไม่มีการเสนอผลงานและแผนงานตามที่คณะกรรมการกำหนดติดต่อกัน 2 ปี

(ค) มีการดำเนินงานแตกต่างไปจากแผนที่เสนอไว้ โดยมีได้ขออนุญาต หรือไม่มี

เหตุผลอันควร

(2) การดำเนินการเพื่อยุบเลิกหน่วยวิจัยจะต้องปฏิบัติดังนี้

(ก) คณะกรรมการเสนอความเห็นต่ออธิการบดีให้มีประกาศการยุบเลิกหน่วยวิจัย

(ข) หัวหน้าหน่วยวิจัยจะต้องสรุปผลการดำเนินงานที่ผ่านมาเสนอให้มหาวิทยาลัยทราบภายใน 3 เดือนนับแต่วันที่ประกาศยุบเลิก

(ค) หน่วยวิจัยจะต้องส่งคืนงบประมาณที่เหลือ และรายงานการใช้จ่ายเงินพร้อมเอกสารสำคัญทางการเงินทั้งหมดให้แก่มหาวิทยาลัยภายใน 3 เดือนนับแต่วันที่ประกาศยุบเลิก

(ง) หน่วยวิจัยที่ถูกยุบเลิกแล้วอาจขอจัดตั้งขึ้นใหม่ได้

7. ระยะเวลาการเปิดรับสมัครหน่วยวิจัย

(1) ผู้สนใจสามารถขอแบบฟอร์มการขอรับการอนุมัติจัดตั้งหน่วยวิจัยและขอรับการสนับสนุนงบประมาณในการดำเนินงานจากมหาวิทยาลัย ที่สถาบันวิจัยและส่งเสริมศิลปวัฒนธรรม ได้ตั้งแต่วันถัดจากประกาศเป็นต้นไป

(2) ให้หน่วยงานต้นสังกัด เป็นผู้กั้นกรองก่อนเสนอต่อประธานกรรมการพิจารณา กองทุนเพื่อการ วิจัย โดยลงนามในแบบฟอร์มเป็นลายลักษณ์อักษร พร้อมแบบขอรับการอนุมัติ จัดตั้งหน่วยวิจัยและขอรับการสนับสนุนงบประมาณในการดำเนินงานจากมหาวิทยาลัย โดย มหาวิทยาลัยจะประกาศผลการพิจารณาอนุมัติให้จัดตั้งหน่วยงานวิจัยภายใน 30 วันนับจากวันที่ เสนอขอจัดตั้ง

ในกรณีที่มีปัญหาเกี่ยวกับการปฏิบัติตามประกาศนี้ให้อธิการบดีมีอำนาจตีความวินิจฉัยชี้ขาด

ประกาศ ณ วันที่ 12 มีนาคม พ.ศ. 2553



(ผู้ช่วยศาสตราจารย์ ดร.นิวัต กลิ่นงาม)
อธิการบดีมหาวิทยาลัยราชภัฏเพชรบุรี



ระเบียบมหาวิทยาลัยราชภัฏเพชรบุรี
ว่าด้วย สิทธิบัตรและอนุสิทธิบัตรของมหาวิทยาลัย พ.ศ. ๒๕๕๔

โดยที่เป็นการสมควรให้มีระเบียบมหาวิทยาลัยราชภัฏเพชรบุรีว่าด้วยสิทธิบัตรและอนุสิทธิบัตรของมหาวิทยาลัย พ.ศ. ๒๕๕๔ อาศัยอำนาจตามความในมาตรา ๑๘(๒) แห่งพระราชบัญญัติมหาวิทยาลัยราชภัฏ พ.ศ. ๒๕๔๗ เพื่อเป็นการคุ้มครองสิทธิของงานวิจัยหรืองานสร้างสรรค์ที่นำไปใช้ประโยชน์ โดยอนุมติสภามหาวิทยาลัยราชภัฏเพชรบุรี ในการประชุมครั้งที่ ๕/๒๕๕๔ วันที่ ๒๓ เดือน พฤษภาคม พ.ศ. ๒๕๕๔ จึงวางระเบียบไว้ดังต่อไปนี้

ข้อ ๑ ระเบียบนี้เรียกว่า “ระเบียบมหาวิทยาลัยราชภัฏเพชรบุรี ว่าด้วยสิทธิบัตรและอนุสิทธิบัตรของมหาวิทยาลัย พ.ศ. ๒๕๕๔”

ข้อ ๒ ระเบียบนี้ให้ใช้บังคับตั้งแต่วันถัดจากประกาศเป็นต้นไป

ข้อ ๓ ในระเบียบนี้

“ส่วนงาน” หมายถึง คณะ สถาบัน สำนัก ศูนย์ หรือหน่วยงานที่เรียกชื่ออย่างอื่นที่มีฐานะเทียบเท่า

“คณะกรรมการ” หมายความว่า คณะกรรมการบริหารงานด้านสิทธิบัตรและอนุสิทธิบัตร

“ผู้ประดิษฐ์” หมายความว่า ผู้ประดิษฐ์ ผู้สร้างสรรค์ ผู้พัฒนา ผู้ค้นพบที่ก่อให้เกิดทรัพย์สินทางปัญญา ไม่ว่าจะบุคคลดังกล่าวจะอยู่ในฐานะ พนักงานราชการ พนักงานมหาวิทยาลัย ข้าราชการ ลูกจ้าง นักศึกษา และผู้ที่มหาวิทยาลัยเชิญ หรือบุคลากรในมหาวิทยาลัยที่มีชื่อเรียกเป็นอย่างอื่น ที่มหาวิทยาลัยมอบหมายให้ปฏิบัติหรือดูแลงานของมหาวิทยาลัย และได้ประดิษฐ์ หรือออกแบบผลิตภัณฑ์ หรือกรรมวิธี ตามพระราชบัญญัติสิทธิบัตร พ.ศ. ๒๕๕๒ ฉบับแก้ไขเพิ่มเติมตามพระราชบัญญัติสิทธิบัตร (ฉบับที่ ๒) พ.ศ. ๒๕๓๕ และพระราชบัญญัติสิทธิบัตร (ฉบับที่ ๓) พ.ศ. ๒๕๔๒

หมวด ๑

บททั่วไป

ข้อ ๔ สิทธิขอรับสิทธิบัตรหรืออนุสิทธิบัตรสำหรับการประดิษฐ์ และการออกแบบผลิตภัณฑ์ซึ่งผู้ประดิษฐ์หรือผู้ออกแบบผลิตภัณฑ์ได้ทำหรือคิดค้นขึ้น ในการปฏิบัติหน้าที่ หรือเนื่องจาก

การปฏิบัติหน้าที่หรือเกี่ยวกับการปฏิบัติหน้าที่ ย่อมเป็นของมหาวิทยาลัยไม่ว่าจะเป็นการขอรับสิทธิบัตรในประเทศหรือสิทธิบัตรต่างประเทศ

ในกรณีดังต่อไปนี้ให้ถือว่าผู้ประดิษฐ์หรือผู้ออกแบบผลิตภัณฑ์ได้กระทำการปฏิบัติหน้าที่หรือเนื่องจากการปฏิบัติหน้าที่หรืออันเกี่ยวกับการปฏิบัติหน้าที่

(๑) ผู้ประดิษฐ์หรือผู้ออกแบบผลิตภัณฑ์ ได้รับมอบหมายจากมหาวิทยาลัย ให้เป็นผู้ดำเนินการหรือผู้ร่วมดำเนินการ

(๒) ผู้ประดิษฐ์หรือผู้ออกแบบผลิตภัณฑ์ได้ทำหรือได้คิดค้นขึ้นเนื่องจากการปฏิบัติหน้าที่ในสำนักงาน

(๓) ผู้ประดิษฐ์ หรือผู้ออกแบบผลิตภัณฑ์ได้ใช้ผลงานการศึกษาวิจัย หรือสิ่งประดิษฐ์หรือแบบผลิตภัณฑ์หรือนวัตกรรมของมหาวิทยาลัยไม่ว่าทั้งหมดหรือบางส่วน

(๔) ผู้ประดิษฐ์ หรือผู้ออกแบบผลิตภัณฑ์ ได้ใช้เครื่องมือ สถานที่ อุปกรณ์ ทรัพยากร บุคลากรหรือสิ่งอำนวยความสะดวกอื่นใดของมหาวิทยาลัย ไม่ว่าทั้งหมดหรือบางส่วน

ข้อ ๕ บรรดาการประดิษฐ์และการออกแบบผลิตภัณฑ์ที่มหาวิทยาลัยทรงสิทธิในการขอรับสิทธิบัตรหรืออนุสิทธิบัตรตามข้อ ๔ ไม่ว่าจะได้มีการยื่นคำขอรับสิทธิบัตรหรืออนุสิทธิบัตร และการจัดหาผลประโยชน์ให้เป็นไปตามระเบียบนี้

ข้อ ๖ ผู้ประดิษฐ์หรือผู้ออกแบบผลิตภัณฑ์มีหน้าที่ให้ข้อมูลเกี่ยวกับการประดิษฐ์หรือการออกแบบผลิตภัณฑ์และให้ความช่วยเหลือหรือสนับสนุนการดำเนินการเกี่ยวกับการขอรับสิทธิบัตรหรืออนุสิทธิบัตร และการจัดหาผลประโยชน์ให้เป็นไปตามระเบียบนี้

ข้อ ๗ ผู้ประดิษฐ์หรือผู้ออกแบบผลิตภัณฑ์ต้องไม่เปิดเผยความรู้ ข้อมูล และรายละเอียดในสาระสำคัญของการประดิษฐ์ หรือการออกแบบผลิตภัณฑ์ ซึ่งอาจจะนำไปสู่การขอรับสิทธิบัตรหรืออนุสิทธิบัตรของผลงานที่เกิดขึ้นในนามบุคคลหรือนิติบุคคลอื่นที่ไม่ใช่มหาวิทยาลัย

การประดิษฐ์หรือการออกแบบผลิตภัณฑ์ที่มหาวิทยาลัยไม่เห็นชอบให้ดำเนินการขอรับสิทธิบัตรหรืออนุสิทธิบัตร มหาวิทยาลัยต้องแจ้งให้ผู้ประดิษฐ์หรือผู้ออกแบบผลิตภัณฑ์ทราบภายในหกสิบวันนับแต่วันที่ผู้ประดิษฐ์หรือผู้ออกแบบผลิตภัณฑ์เสนอผลการประดิษฐ์หรือการออกแบบผลิตภัณฑ์ ผู้ประดิษฐ์หรือผู้ออกแบบผลิตภัณฑ์อาจดำเนินการยื่นขอรับสิทธิบัตรการประดิษฐ์หรือสิทธิบัตรการออกแบบผลิตภัณฑ์นั้นได้เฉพาะในนามผู้ประดิษฐ์หรือผู้ออกแบบผลิตภัณฑ์เอง แต่ผู้ประดิษฐ์หรือผู้ออกแบบผลิตภัณฑ์ต้องไม่นำชื่อหรือตราของมหาวิทยาลัยไปใช้หรืออ้างถึง เว้นแต่ได้รับอนุญาตจากมหาวิทยาลัยเป็นลายลักษณ์อักษร

หมวด ๒

การดำเนินงาน

ข้อ ๘ มหาวิทยาลัยมีหน้าที่รับผิดชอบในการดำเนินการขอรับสิทธิบัตรหรืออนุสิทธิบัตรแล้วแต่กรณี โดยมหาวิทยาลัยรับผิดชอบค่าใช้จ่ายในการดำเนินการทั้งหมด

ข้อ ๙ ให้ผู้ประดิษฐ์หรือผู้ออกแบบผลิตภัณฑ์นำผลงานการประดิษฐ์หรือการออกแบบผลิตภัณฑ์ทุกชนิดขึ้นทะเบียนไว้ที่มหาวิทยาลัยเพื่อประโยชน์ในการจัดเก็บข้อมูล ศึกษา ค้นคว้า และการขอรับสิทธิบัตรหรืออนุสิทธิบัตร ตามหลักเกณฑ์ วิธีการและเงื่อนไขที่คณะกรรมการกำหนด

ข้อ ๑๐ ในกรณีที่มหาวิทยาลัยดำเนินการขอรับสิทธิบัตรสำหรับการประดิษฐ์หรือการออกแบบผลิตภัณฑ์หรืออนุสิทธิบัตรของผู้ใด ให้แจ้งให้ผู้นั้นทราบภายในหกสิบวันนับแต่วันที่มหาวิทยาลัยดำเนินการยื่นคำขอรับสิทธิบัตรหรืออนุสิทธิบัตร

ข้อ ๑๑ ให้อธิการบดีแต่งตั้งคณะกรรมการคณะหนึ่ง ประกอบด้วย

- (๑) อธิการบดี เป็นประธานกรรมการ
- (๒) รองอธิการบดี ที่อธิการบดีมอบหมายเป็นรองประธานกรรมการ
- (๓) ตัวแทนคณบดีสายสังคมศาสตร์ จำนวน ๑ คน และสายวิทยาศาสตร์ จำนวน ๑ คน ซึ่งเลือกกันเอง เป็นกรรมการ
- (๔) กรรมการสภามหาวิทยาลัยจากคณาจารย์ประจำซึ่งเลือกกันเอง จำนวน ๑ คนเป็นกรรมการ
- (๕) ผู้จัดการศูนย์บ่มเพาะวิสาหกิจ เป็นกรรมการ
- (๑๐) ผู้อำนวยการสถาบันวิจัยและส่งเสริมศิลปวัฒนธรรม เป็นกรรมการและเลขานุการ

(๑๑) รองผู้อำนวยการสถาบันวิจัยและส่งเสริมศิลปวัฒนธรรมที่รับผิดชอบงานด้านวิจัยเป็นกรรมการและผู้ช่วยเลขานุการ

ข้อ ๑๒ ให้คณะกรรมการ มีอำนาจหน้าที่ดังนี้

- (๑) พิจารณานุมัติให้ดำเนินการขอรับสิทธิบัตรหรืออนุสิทธิบัตร
- (๒) พิจารณาจัดหาประโยชน์จากงานประดิษฐ์หรืองานออกแบบผลิตภัณฑ์ที่มหาวิทยาลัยทรงสิทธิในการขอรับสิทธิบัตรหรืออนุสิทธิบัตร ตามข้อ ๔ ไม่ว่าจะได้ดำเนินการขอรับสิทธิบัตรหรืออนุสิทธิบัตรแล้วหรือไม่
- (๓) ให้ความเห็นชอบหลักเกณฑ์ เงื่อนไขและข้อกำหนดเกี่ยวกับสัญญาในการจัดหาประโยชน์ตามข้อ (๒) ที่มหาวิทยาลัยจะกระทำกับบุคคลอื่น
- (๔) กำหนดหลักเกณฑ์และวิธีการเกี่ยวกับการจ่ายเงินเป็นค่าใช้จ่ายในการดำเนินการตามระเบียบนี้
- (๕) แต่งตั้งคณะทำงานหรือบุคคลเพื่อดำเนินงานตามที่มอบหมาย
- (๖) ปฏิบัติหน้าที่อื่นๆ ตามที่ได้รับมอบหมายจากอธิการบดี

หมวดที่ ๓

การจัดสรรผลประโยชน์

ข้อ ๑๓ การประดิษฐ์หรือการออกแบบผลิตภัณฑ์เกิดจากผู้ประดิษฐ์ หรือผู้ออกแบบผลิตภัณฑ์ได้รับการสนับสนุนเงินและทรัพย์สินจากองค์กรหรือบุคคลใด ให้การทรงสิทธิ์เป็นไปตามข้อตกลงระหว่างผู้สนับสนุนเงินทุนกับมหาวิทยาลัย

ข้อ ๑๔ นักศึกษาที่มีผลงานการประดิษฐ์หรือการออกแบบผลิตภัณฑ์เป็นส่วนหนึ่งของการศึกษาตามหลักสูตรของมหาวิทยาลัย ให้สิทธิ์ในการขอรับสิทธิบัตรและอนุสิทธิบัตรในการประดิษฐ์หรือการออกแบบผลิตภัณฑ์นั้น ตกเป็นของมหาวิทยาลัย ทั้งนี้ ให้คณะกรรมการตามข้อ ๑๑ วางหลักเกณฑ์และวิธีปฏิบัติให้เป็นไปตามระเบียบนี้

ข้อ ๑๕ ในการนำผลการประดิษฐ์หรือการออกแบบผลิตภัณฑ์ไปหารายได้ ให้มหาวิทยาลัยจัดสรรรายได้นั้นดังต่อไปนี้

- (๑) ผู้ประดิษฐ์หรือผู้ออกแบบผลิตภัณฑ์ได้รับร้อยละหกสิบของรายได้สุทธิ
- (๒) มหาวิทยาลัย ได้รับร้อยละสามสิบของรายได้สุทธิ
- (๓) ส่วนงาน ได้รับร้อยละสิบของรายได้สุทธิ

ในกรณีที่ผู้ประดิษฐ์หรือผู้ออกแบบผลิตภัณฑ์เป็นผู้ดำเนินการให้เกิดรายได้ขึ้นเอง ให้จัดสรรรายได้ให้ผู้ประดิษฐ์หรือผู้ออกแบบผลิตภัณฑ์ร้อยละเจ็ดสิบของรายได้สุทธิ และให้มหาวิทยาลัยได้รับจัดสรรร้อยละสิบของรายได้สุทธิและส่วนงานได้รับจัดสรรร้อยละสิบของรายได้สุทธิ

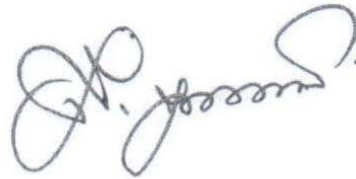
รายได้สุทธิตามวรรคหนึ่งและวรรคสองหมายถึงรายได้ที่หักค่าใช้จ่ายทั้งปวงแล้วตามหลักเกณฑ์ที่คณะกรรมการกำหนด

ในกรณีมีเหตุพิเศษที่สมควรจัดสรรรายได้แตกต่างจากที่กำหนดไว้ในวรรคหนึ่งและวรรคสองให้เสนอคณะกรรมการบริหารงานด้านสิทธิบัตรพิจารณาอนุมัติ

ข้อ ๑๖ ให้อธิการบดีเป็นผู้รักษาการตามระเบียบนี้ และเป็นผู้มีอำนาจตีความวินิจฉัยชี้ขาดในกรณีที่เกิดปัญหาจากการใช้ระเบียบนี้

ประกาศ ณ วันที่ ๒๓ พฤษภาคม พ.ศ. ๒๕๕๔

พลเอก



(สุรยุทธ์ จุลานนท์)

นายกสภามหาวิทยาลัยราชภัฏเพชรบุรี



ระเบียบมหาวิทยาลัยราชภัฏเพชรบุรี
ว่าด้วย ลิขสิทธิ์ของมหาวิทยาลัย พ.ศ. ๒๕๕๔

โดยที่เป็นการสมควร ให้มีระเบียบมหาวิทยาลัยราชภัฏเพชรบุรี ว่าด้วยลิขสิทธิ์ของมหาวิทยาลัย พ.ศ. ๒๕๕๔ อาศัยอำนาจตามความในมาตรา ๑๘ (๒) แห่งพระราชบัญญัติมหาวิทยาลัยราชภัฏ พ.ศ. ๒๕๔๗ เพื่อเป็นการคุ้มครองสิทธิของงานวิจัยหรืองานสร้างสรรค์ที่นำไปใช้ประโยชน์ โดยอนุมัติสภามหาวิทยาลัยราชภัฏเพชรบุรี ในการประชุมครั้งที่ ๕/๒๕๕๔ วันที่ ๒๓ เดือน พฤษภาคม พ.ศ. ๒๕๕๔ จึงวางระเบียบไว้ดังต่อไปนี้

ข้อ ๑ ระเบียบนี้เรียกว่า “ระเบียบมหาวิทยาลัยราชภัฏเพชรบุรี ว่าด้วยลิขสิทธิ์ของมหาวิทยาลัย พ.ศ. ๒๕๕๔”

ข้อ ๒ ระเบียบนี้ให้ใช้บังคับตั้งแต่วันถัดจากวันประกาศเป็นต้นไป

ข้อ ๓ ในระเบียบนี้

“ส่วนงาน” หมายถึง คณะ สถาบัน สำนัก ศูนย์ หรือหน่วยงานที่เรียกชื่ออย่างอื่นที่มีฐานะเทียบเท่า

“คณะกรรมการ” หมายความว่า คณะกรรมการบริหารงานด้านลิขสิทธิ์

“ผู้สร้างสรรค์” หมายความว่า ผู้ทำหรือผู้ก่อให้เกิดงานสร้างสรรค์อย่างใดอย่างหนึ่งที่เป็นงานอันมีลิขสิทธิ์ตามพระราชบัญญัติลิขสิทธิ์ พ.ศ. ๒๕๓๗ ซึ่งเป็นพนักงานราชการ พนักงานมหาวิทยาลัย ข้าราชการในสถาบันอุดมศึกษา บุคลากรในมหาวิทยาลัยซึ่งมีชื่อเรียกเป็นอย่างอื่น ที่มหาวิทยาลัยมอบหมายให้ปฏิบัติงานหรือดูงานของมหาวิทยาลัย และได้ทำหรือก่อให้เกิดงานสร้างสรรค์อย่างใดอย่างหนึ่งที่เป็นงานอันมีลิขสิทธิ์ตามกฎหมายว่าด้วยลิขสิทธิ์

หมวด ๑

บททั่วไป

ข้อ ๔ ให้มหาวิทยาลัยเป็นเจ้าของลิขสิทธิ์ในงานอันมีลิขสิทธิ์ที่ผู้สร้างสรรค์ได้สร้างสรรค์ขึ้นโดยหน้าที่หรือการจ้าง หรือตามคำสั่ง หรืออยู่ในความควบคุมดูแลของมหาวิทยาลัย หรือทำในนามของส่วนงานหรือของมหาวิทยาลัย หรือทำขึ้นเพื่อใช้ในการเรียนการสอนหรือการปฏิบัติหน้าที่ในส่วนงานหรือมหาวิทยาลัย รวมทั้งสามารถนำงานอันมีลิขสิทธิ์ไปทำซ้ำ ดัดแปลง เผยแพร่

ต่อสาธารณชน ให้เข้าต้นฉบับ หรือสำเนางานโปรแกรมคอมพิวเตอร์ โสตทัศนวัสดุ ภาพยนตร์ และสื่อ
บันทึกเสียง การให้ประโยชน์อันเกิดจากลิขสิทธิ์แก่ผู้อื่น รวมถึงการอนุญาตให้ผู้อื่นใช้ลิขสิทธิ์วันแต่จะ
ได้ตกลงกันเป็นลายลักษณ์อักษรเป็นอย่างอื่นกับผู้สร้างสรรค์

กรณีงานอันมีลิขสิทธิ์เกิดจากผู้สร้างสรรค์ได้สร้างสรรค์ขึ้น โดยได้รับการสนับสนุนเงิน
จากองค์กรหรือบุคคลใด ให้ลิขสิทธิ์เป็นไปตามข้อตกลงระหว่างผู้สนับสนุนเงินกับมหาวิทยาลัย

ในกรณีที่ผู้สร้างสรรค์จำเป็นต้องนำงานนั้นไปพิมพ์เผยแพร่ในวารสารทางวิชาการ ที่มี
เงื่อนไขเกี่ยวกับลิขสิทธิ์ของงานนั้นไว้เป็นการเฉพาะ ให้งานนั้นเป็นไปตามเงื่อนไขของลิขสิทธิ์ที่ได้รับ
ไว้เป็นการเฉพาะนั้นด้วย

กรณี นักศึกษาได้สร้างสรรค์งานอันมีลิขสิทธิ์ที่เป็นส่วนหนึ่งของการศึกษาตาม
หลักสูตร ให้ลิขสิทธิ์ในงานนั้นตกเป็นสิทธิ์ของมหาวิทยาลัย ทั้งนี้ให้คณะกรรมการตามข้อ ๑๐ วางหลัก
เกณฑ์และวิธีการปฏิบัติให้เป็นไปตามระเบียบนี้

ข้อ ๕ ให้มหาวิทยาลัยมีสิทธิ์อนุญาตให้ผู้หนึ่งผู้ใดใช้สิทธิในงานอันมีลิขสิทธิ์ตามที่
กำหนดไว้ในกฎหมายว่าด้วยลิขสิทธิ์โดยจะเรียกค่าตอบแทนหรือไม่ก็ได้ ในกรณีที่เรียกค่าตอบแทนให้
มหาวิทยาลัยแจ้งให้ผู้สร้างสรรค์ทราบภายในหกสิบวัน

ข้อ ๖ ผู้สร้างสรรค์อันมีลิขสิทธิ์ตามข้อ ๔ สามารถนำงานอันมีลิขสิทธิ์นั้นออก
เผยแพร่ต่อสาธารณชนในนามตนเองได้ และมีสิทธิที่จะแสดงว่าตนเป็นผู้สร้างสรรค์ดังกล่าว แต่ต้องไม่
เป็นการกระทำในทางการค้าหรือเพื่อแสวงหากำไร

ในการเผยแพร่ผลงานตามวรรคหนึ่ง ผู้สร้างสรรค์ต้องแสดงให้เห็นปรากฏถึงความเป็น
เจ้าของลิขสิทธิ์ของมหาวิทยาลัยไว้ในส่วนที่สังเกตเห็นได้อย่างชัดเจน

ในการจัดทำและเผยแพร่งานอันมีลิขสิทธิ์ตามข้อ ๔ ที่ใช้ในการเรียนการสอน
มหาวิทยาลัยอาจอนุญาตเป็นลายลักษณ์อักษรให้ผู้สร้างสรรค์ไปดำเนินการจัดทำและเผยแพร่เองหรือ
มอบหมายให้ผู้อื่นจัดทำและเผยแพร่แทนผู้สร้างสรรค์ โดยมหาวิทยาลัยจะคิดค่าตอบแทนหรือไม่ก็ได้
โดยคำนึงถึงประโยชน์ของนักศึกษาในการใช้งานนั้น ทั้งนี้เป็นไปตามหลักเกณฑ์ที่คณะกรรมการกำหนด

ข้อ ๗ ผู้สร้างสรรค์มีหน้าที่ต้องให้ข้อมูลเกี่ยวกับงานอันมีลิขสิทธิ์และให้ความ
ช่วยเหลือหรือสนับสนุนในการดำเนินการเกี่ยวกับการจัดหาผลประโยชน์ตามระเบียบนี้

หมวด ๒

การดำเนินงาน

ข้อ ๘ ให้ผู้สร้างสรรค์นำผลงานที่ได้สร้างสรรค์ขึ้นทุกชนิด มาขึ้นทะเบียนไว้ที่
มหาวิทยาลัยเพื่อประโยชน์ในการจัดเก็บเป็นฐานข้อมูลเพื่อศึกษาค้นคว้า

ข้อ ๙ เพื่อประโยชน์ในการคุ้มครองลิขสิทธิ์ มหาวิทยาลัยอาจจัดแจ้งข้อมูลลิขสิทธิ์ต่อ
กรมทรัพย์สินทางปัญญา กระทรวงพาณิชย์หรือหน่วยงานอื่นที่เกี่ยวข้องได้

- ข้อ ๑๐ ให้อธิการบดีแต่งตั้งคณะกรรมการคณะหนึ่ง ประกอบด้วย
- (๑) อธิการบดี เป็นประธานกรรมการ
 - (๒) รองอธิการบดี ที่อธิการบดีมอบหมายเป็นรองประธานกรรมการ
 - (๓) ตัวแทนคณบดีสายสังคมศาสตร์ จำนวน ๑ คน และสายวิทยาศาสตร์ จำนวน ๑ คน ซึ่งเลือกกันเอง เป็นกรรมการ
 - (๔) กรรมการสภามหาวิทยาลัยจากคณาจารย์ประจำซึ่งเลือกกันเอง จำนวน ๑ คนเป็นกรรมการ
 - (๕) ผู้จัดการศูนย์บ่มเพาะวิสาหกิจ เป็นกรรมการ
 - (๑๐) ผู้อำนวยการสถาบันวิจัยและส่งเสริมศิลปวัฒนธรรม เป็นกรรมการและเลขานุการ
 - (๑๑) รองผู้อำนวยการสถาบันวิจัยและส่งเสริมศิลปวัฒนธรรมที่รับผิดชอบงานด้านวิจัย เป็นกรรมการและผู้ช่วยเลขานุการ

- ข้อ ๑๑ ให้คณะกรรมการมีอำนาจหน้าที่ดังต่อไปนี้
- (๑) พิจารณาจัดหาประโยชน์จากงานอันมีลิขสิทธิ์ที่มีคุณค่าในเชิงพาณิชย์
 - (๒) พิจารณางานที่จะขอจดทะเบียนข้อมูลลิขสิทธิ์
 - (๓) กำหนดหลักเกณฑ์ตามข้อ ๖ วรรคสาม
 - (๔) กำหนดแบบสัญญา ข้อตกลง หรือหนังสือระหว่างผู้สร้างสรรค์กับเจ้าของลิขสิทธิ์และผู้ที่จะนำลิขสิทธิ์ไปใช้
 - (๕) กำหนดหลักเกณฑ์และวิธีการเกี่ยวกับการจ่ายเงินเป็นค่าใช้จ่ายในการดำเนินงานตามระเบียบฯ
 - (๖) แต่งตั้งคณะทำงานหรือบุคคล เพื่อดำเนินงานตามที่มอบหมาย
 - (๗) ปฏิบัติหน้าที่อื่นๆ ตามที่ได้รับมอบหมายจากอธิการบดี

ข้อ ๑๒ ในการนำงานอันมีลิขสิทธิ์ไปหารายได้ ให้มหาวิทยาลัยจัดสรรโดยดำเนินการดังนี้

- (๑) จัดสรรให้ผู้สร้างสรรค์ ร้อยละเจ็ดสิบของรายได้สุทธิ
- (๒) จัดสรรให้มหาวิทยาลัย ร้อยละยี่สิบของรายได้สุทธิ
- (๓) จัดสรรให้ส่วนงานที่เกี่ยวข้อง ร้อยละสิบของรายได้สุทธิ

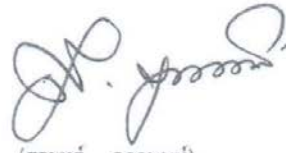
รายได้สุทธิตามวรรคหนึ่ง หมายถึงรายได้ที่หักค่าใช้จ่ายทั้งปวงแล้ว ตามหลักเกณฑ์ที่คณะกรรมการกำหนด

ในกรณีมีเหตุพิเศษที่สมควรจัดสรรรายได้แตกต่างจากที่กำหนดไว้ในวรรคหนึ่ง ให้เสนอต่อคณะกรรมการบริหารงานลิขสิทธิ์พิจารณาอนุมัติ

ข้อ ๑๓ ให้อธิการบดีเป็นผู้รักษาการตามระเบียบนี้ และเป็นผู้มีอำนาจตีความวินิจฉัยชี้ขาดในกรณีที่เกิดปัญหาจากการใช้ระเบียบนี้

ประกาศ ณ วันที่ ๒๓ พฤษภาคม พ.ศ. ๒๕๕๔

พลเอก



(สุรยุทธ์ จุลานนท์)

นายกสภามหาวิทยาลัยราชภัฏเพชรบุรี



ระเบียบสภามหาวิทยาลัยราชภัฏเพชรบุรี

ว่าด้วย การใช้จ่ายเงินอุดหนุนเพื่อการวิจัยและการฝึกอบรม พ.ศ. ๒๕๔๕

โดยที่เป็นการสมควรให้มีระเบียบ ว่าด้วยการใช้จ่ายเงินอุดหนุนเพื่อการวิจัย ให้เหมาะสม สอดคล้องกับหลักเกณฑ์ที่กระทรวงการคลังกำหนด และให้เกิดความคล่องตัวในการปฏิบัติงานยิ่งขึ้น

อาศัยอำนาจตามความในมาตรา ๑๘(๒) แห่งพระราชบัญญัติมหาวิทยาลัยราชภัฏเพชรบุรี พ.ศ. ๒๕๔๗ และหนังสือกระทรวงการคลัง คำนวณที่ กค ๐๔๐๕.๖/ว.๑๒๖ ลงวันที่ ๗ กันยายน ๒๕๔๘ โดยมติสภามหาวิทยาลัยราชภัฏเพชรบุรี ในคราวประชุมครั้งที่ ๒/๒๕๔๘ เมื่อวันที่ ๑๓ เดือน มีนาคม พ.ศ. ๒๕๔๘ จึงให้วางระเบียบไว้ ดังต่อไปนี้

ข้อ ๑ ระเบียบนี้เรียกว่า “ระเบียบสภามหาวิทยาลัยราชภัฏเพชรบุรีว่าด้วยการใช้จ่ายเงินอุดหนุนเพื่อการวิจัยและการฝึกอบรม พ.ศ. ๒๕๔๕”

ข้อ ๒ ระเบียบนี้ให้ใช้บังคับตั้งแต่วันถัดจากวันประกาศเป็นต้นไป

ข้อ ๓ บรรดาระเบียบ ข้อบังคับหรือคำสั่งอื่นใดในส่วนที่กำหนดไว้แล้วในระเบียบนี้ หรือซึ่งขัดหรือแย้งกับระเบียบนี้ให้ใช้ระเบียบนี้แทน

ข้อ ๔ ในระเบียบนี้

“มหาวิทยาลัย” หมายความว่า มหาวิทยาลัยราชภัฏเพชรบุรี

“เงินอุดหนุน” หมายความว่า เงินงบประมาณ งบเงินอุดหนุน ประเภทอุดหนุนทั่วไป ซึ่งมหาวิทยาลัยราชภัฏเพชรบุรีได้รับจัดสรร

“โครงการ” หมายความว่า โครงการวิจัยหรือโครงการฝึกอบรมที่ขอใช้เงินอุดหนุนทั่วไปเพื่อการวิจัยและการฝึกอบรม และได้รับความเห็นชอบมหาวิทยาลัย

“หัวหน้าโครงการวิจัย/โครงการฝึกอบรม” หมายความว่า บุคลากรในสังกัด มหาวิทยาลัย ที่ได้รับเงินอุดหนุนเพื่อการวิจัย/การฝึกอบรม ให้ดำเนินงานโครงการวิจัย /โครงการ ฝึกอบรม และให้หมายความรวมถึงผู้ร่วมโครงการวิจัย/โครงการฝึกอบรม

“โครงการวิจัย” หมายความว่า โครงการศึกษาที่มีการค้นคว้า วิเคราะห์ ทดลอง ผลิตสิ่งประดิษฐ์ สร้างสรรค์ ออกแบบ พัฒนา ถ่ายทอดเทคโนโลยีที่เป็นองค์ความรู้จากการ วิจัย หรือลักษณะงานอื่นที่ใกล้เคียง ซึ่งเป็นโครงการที่มีแผนและการแสดงหัวข้อรายละเอียดอย่างมี ระบบ

“โครงการฝึกอบรม” หมายความว่า โครงการที่ได้รับจัดสรรงบประมาณ เพื่อการให้บริการวิชาการแก่ชุมชน ในลักษณะการฝึกอบรม การประชุมสัมมนา หรือลักษณะงานอื่น ที่ใกล้เคียง ซึ่งเป็นโครงการที่มีแผนและการแสดงหัวข้อรายละเอียดอย่างมีระบบ

ข้อ ๕ ให้ผู้อำนวยการสถาบันวิจัยและส่งเสริมศิลปวัฒนธรรม มีอำนาจหน้าที่เสนอ ความเห็น ประกอบการพิจารณาอนุมัติของอธิการบดี ในเรื่องต่อไปนี้

- (๑) แผนการเบิกจ่ายเงินตามโครงการวิจัย/โครงการฝึกอบรม
- (๒) การขออนุมัติเบิกจ่ายเงินของผู้รับเงินอุดหนุน
- (๓) การรายงานผลงานวิจัยหรือรายงานผลโครงการฝึกอบรมของผู้รับเงิน

อุดหนุน

ข้อ ๖ ให้มหาวิทยาลัยเปิดบัญชีเงินฝากเงินอุดหนุนทั่วไปกับธนาคารที่เป็นรัฐวิสาหกิจ ๒ ประเภท คือ ประเภทออมทรัพย์กับประเภทกระแสรายวัน กรณีไม่มีธนาคารที่เป็นรัฐวิสาหกิจ ให้เปิด บัญชีกับธนาคารพาณิชย์อื่นได้ โดยใช้ชื่อบัญชีว่า “เงินอุดหนุนวิจัยและการฝึกอบรม มหาวิทยาลัย ราชภัฏเพชรบุรี” ทั้งนี้จะนำเงินอุดหนุนที่ได้รับไปใช้ก่อนนำฝากไม่ได้

ดอกผลตามวรรคหนึ่งให้นำส่งคลังเป็นเงินรายได้แผ่นดิน

ข้อ ๗ ให้ผู้รับเงินอุดหนุนมีหน้าที่รับผิดชอบจัดทำแผนการเบิกจ่าย โดยแยกประเภท รายจ่ายดังนี้

- (๑) งบประมาณ ได้แก่ ค่าใช้จ่ายในลักษณะเงินเดือน ค่าจ้างหรือค่าตอบแทน ที่มีลักษณะทำนองเดียวกันที่มีกำหนดจ่ายเป็นรายเดือน
- (๒) งบดำเนินงาน ได้แก่ ค่าใช้จ่ายในการจัดซื้อวัสดุ อุปกรณ์ ค่าใช้จ่ายในการปฏิบัติงาน และค่าสาธารณูปโภค
- (๓) งบลงทุน ได้แก่ ค่าใช้จ่ายในการจัดซื้อครุภัณฑ์

(๔) ในแผนการเบิกจ่ายเงินให้ระบุจำนวนเงินสำหรับค่าใช้จ่ายบุคคลากร และงบดำเนินการที่จะต้องในแต่ละเดือน

ข้อ ๘ การจ่ายเงินอุดหนุน ให้ปฏิบัติดังนี้

(๑) กรณีเงินอุดหนุนเพื่อการวิจัย ผู้รับเงินอุดหนุนการวิจัยเป็นผู้รับผิดชอบในการเสนอขออนุมัติต่ออธิการบดี ผ่านสถาบันวิจัยและส่งเสริมศิลปวัฒนธรรม เป็นงวด ๆ ไม่น้อยกว่า ๓ งวดดังนี้

(ก) งวดแรกให้จ่ายไม่เกินร้อยละ ๕๐ ของงบประมาณที่ได้รับอนุมัติ ให้ดำเนินการวิจัย เมื่อลงนามในสัญญา โดยให้ผู้รับเงินอุดหนุนนำส่งเงินเป็นค่าสาธารณูปโภคแก่มหาวิทยาลัยร้อยละ ๗ และงบดำเนินงานแก่หน่วยงานต้นสังกัดของผู้รับเงินอุดหนุน ร้อยละ ๓ ของงบประมาณที่ได้รับอนุมัติ

(ข) การเบิกจ่ายงวดต่อไปให้จ่ายไม่เกินร้อยละ ๒๐ ของงบประมาณที่ได้รับอนุมัติ โดยผู้รับทุนวิจัยต้องส่งหลักฐานการจ่ายเงินตามระเบียบการเก็บรักษาเงินและการนำเงินส่งคลังของส่วนราชการ พร้อมทั้งแนบรายงานสรุปค่าใช้จ่ายของงวดก่อน และรายงานความก้าวหน้าของการวิจัย เสนอต่อสถาบันวิจัยและส่งเสริมศิลปวัฒนธรรม เพื่อประกอบการเบิกจ่ายเงินงวดต่อไป และให้มหาวิทยาลัยเก็บหลักฐานดังกล่าวไว้เพื่อตรวจสอบ

(ค) การเบิกจ่ายงวดสุดท้ายให้จ่ายเมื่อได้รับรายงานผลการวิจัยฉบับสมบูรณ์ครบถ้วนตามสัญญา โดยมีการรับรองของสถาบันวิจัยและส่งเสริมศิลปวัฒนธรรม และแนบรายงานสรุปรายรับรายจ่ายพร้อมหลักฐานการเบิกจ่าย เช่นเดียวกับ (ข) ที่ใช้ไปทั้งสิ้นและยอดคงเหลือ

(๒) กรณีเงินอุดหนุนเพื่อการฝึกอบรม ผู้รับเงินอุดหนุนการฝึกอบรมเป็นผู้รับผิดชอบในการเสนอขออนุมัติต่ออธิการบดี ผ่านสถาบันวิจัยและส่งเสริมศิลปวัฒนธรรมตามจำนวนเงินที่ได้รับอนุมัติ หลังจากเสร็จสิ้นการฝึกอบรมให้รายงานสรุปรายรับรายจ่ายพร้อมหลักฐานการเบิกจ่ายเงินที่ใช้ไปทั้งสิ้นและยอดคงเหลือ หรือทั้งรายงานผลการฝึกอบรมต่อสถาบันวิจัยและส่งเสริมศิลปวัฒนธรรม

การเบิกจ่ายแต่ละงวดให้แก่ผู้รับทุนวิจัยและทุนฝึกอบรมให้ใช้ใบสำคัญรับเงินเป็นหลักฐานประกอบการเบิกจ่าย

ข้อ ๙ การจัดซื้อ จัดจ้าง ผู้รับเงินอุดหนุนต้องปฏิบัติตามระเบียบของทางราชการ

ข้อ ๑๐ ให้มหาวิทยาลัยวางฎีกาเบิกเงินจากกรมบัญชีกลางหรือคลังจังหวัด โดยต้องใช้
แผนการเบิกจ่ายเงินโครงการ ตามข้อ ๘ เป็นเอกสารประกอบฎีกา

เงินที่เบิกตามวรรคหนึ่งให้นำฝากเข้าบัญชี ตามข้อ ๖ ประเภทออมทรัพย์

กรณีไม่สามารถดำเนินการ และวางฎีกาเงินค่าใช้จ่ายในการดำเนินการตามแผน
ที่กำหนดไว้ได้ทันภายในปีงบประมาณ ให้ขอถอนเงินไว้เบิกเหลือในปีได้อีกหกเดือนปฏิทิน นับจากสิ้น
ปีงบประมาณ โดยให้ถือว่ามิเห็นผูกพัน สำหรับการจ่ายเงินงบประมาณที่ขอถอนไว้เบิกเหลือในปี ให้จ่าย
ได้เพียงสิ้นปีงบประมาณที่ได้รับอนุมัติให้ถอนเงินไว้เบิกเหลือในปี

ข้อ ๑๑ การจ่ายเงินค่าใช้จ่ายในโครงการดำเนินการที่เบิกจ่ายไปแล้ว ให้จ่ายภายใน
ปีงบประมาณ กรณีมีเงินเหลืออยู่และยังไม่สิ้นสุดโครงการ ให้รับดำเนินการให้เสร็จสิ้นอย่างช้าภายใน
ปีงบประมาณถัดไป กรณีสิ้นสุดหรือยกเลิกโครงการแล้ว หากมีเงินคงเหลืออยู่ให้นำส่งคลังเป็นรายได้
แผ่นดิน

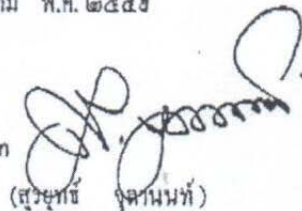
ข้อ ๑๒ ให้อธิการบดีรักษาการให้เป็นไปตามระเบียบนี้

ข้อ ๑๓ กรณีที่มีปัญหาในการปฏิบัติตามระเบียบนี้ให้คณะกรรมการที่ปรึกษาอธิการบดี
(กปอ.) เป็นผู้พิจารณาวินิจฉัยชี้ขาดและให้ถือเป็นอันยุติ

ข้อ ๑๔ การแก้ไขได้ดำเนินการไปก่อนระเบียบนี้ใช้บังคับและยังไม่แล้วเสร็จ ให้ปฏิบัติ
ตามระเบียบนี้โดยอนุโลม

ประกาศ ณ วันที่ ๑๓ มีนาคม พ.ศ. ๒๕๔๘

พลเอก



(สุรยุทธ์ จุลานนท์)

นายกสภามหาวิทยาลัยราชภัฏเพชรบุรี



ระเบียบสภามหาวิทยาลัยราชภัฏเพชรบุรี
ว่าด้วย เงินอุดหนุนการวิจัยจากแหล่งทุนภายนอก

พ.ศ. ๒๕๕๕

เพื่อให้การบริหาร โครงการวิจัยเงินอุดหนุนการวิจัยจากแหล่งทุนภายนอกมีความ
คล่องตัวและเป็น ไปอย่างมีประสิทธิภาพ

อาศัยอำนาจตามความในมาตรา ๑๘ (๒) แห่งพระราชบัญญัติมหาวิทยาลัยราชภัฏ
พ.ศ. ๒๕๔๗ สภามหาวิทยาลัยราชภัฏเพชรบุรี ในคราวประชุมครั้งที่ ๕/๒๕๕๕ เมื่อวันที่ ๑๗
กรกฎาคม ๒๕๕๕ จึงมีมติให้วางระเบียบไว้ดังต่อไปนี้

ข้อ ๑ ระเบียบนี้เรียกว่า “ระเบียบสภามหาวิทยาลัยราชภัฏเพชรบุรี ว่าด้วย
เงินอุดหนุนการวิจัยจากแหล่งทุนภายนอก พ.ศ. ๒๕๕๕

ข้อ ๒ ระเบียบนี้ให้ใช้ ตั้งแต่วันประกาศเป็นต้นไป

ข้อ ๓ บรรดาระเบียบ คำสั่ง ประกาศ หรือมติใดในส่วนที่กำหนดไว้แล้วใน
ระเบียบนี้หรือซึ่งขัดหรือแย้งกับระเบียบนี้ ให้ใช้ระเบียบนี้แทน

ข้อ ๔ ในระเบียบนี้

“มหาวิทยาลัย” หมายถึง มหาวิทยาลัยราชภัฏเพชรบุรี

“การวิจัย” หมายถึง กิจกรรมวิชาการที่เกี่ยวข้องกับการศึกษา
ทางเอกสารทางการสำรวจ ทางการประติบัติ ทางการทดลอง ทางการวิเคราะห์ข้อมูล รวมทั้ง
กิจกรรมอื่นที่ทำให้เกิดความก้าวหน้าทางวิชาการ

“โครงการ” หมายถึง โครงการวิจัยจากแหล่งทุนภายนอก

“เงินอุดหนุนการวิจัยจากแหล่งทุนภายนอก” หมายถึง เงินที่ได้มาจากภายนอกมหาวิทยาลัย ทั้งในประเทศและต่างประเทศเพื่อใช้จ่ายในการวิจัยให้เป็นไปตามวัตถุประสงค์ของแต่ละทุน ทั้งนี้ไม่รวมถึงงบประมาณแผ่นดินที่มหาวิทยาลัยได้รับประจำปี

“หน่วยงาน” หมายถึง สำนักงานอธิการบดี คณะ บัณฑิตวิทยาลัย สำนัก หรือหน่วยงานที่เรียกชื่อเป็นอย่างอื่นที่มหาวิทยาลัยมอบหมายให้ทำหน้าที่กำกับ และประสานงานของโครงการนั้น

“ผู้รับผิดชอบโครงการ” หมายถึง หัวหน้าโครงการวิจัยซึ่งอาจเป็นข้าราชการ หรือลูกจ้าง หรือผู้ที่อธิการบดีมอบหมาย

ข้อ ๕ อธิการบดีอาจมอบหมายให้หน่วยงาน กำหนดหลักเกณฑ์เกี่ยวกับวิธีการบริหารการเงินและโครงการแต่ละโครงการ ตลอดจนแต่งตั้งคณะกรรมการการเงินของแต่ละโครงการในความรับผิดชอบของหน่วยงานนั้นๆ โดยจัดทำเป็นประกาศของมหาวิทยาลัย ในกรณีที่โครงการไม่ขึ้นกับหน่วยงานใดหน่วยงานหนึ่งของมหาวิทยาลัย โดยเฉพาะให้อยู่ในดุลพินิจของอธิการบดีที่จะมอบหมายให้บุคคลหรือคณะหรือหน่วยงานใดหน่วยงานหนึ่ง กำหนดหลักเกณฑ์เกี่ยวกับวิธีการบริหารการเงินและโครงการแต่ละโครงการ ตลอดจนแต่งตั้งคณะกรรมการการเงินของแต่ละโครงการ โดยจัดทำเป็นประกาศของมหาวิทยาลัย

ข้อ ๖ การเบิกจ่ายเงินอุดหนุนโครงการตามระเบียบนี้ให้ถือเป็นเงินอุดหนุนประเภททั่วไป โดยให้เบิกจ่ายในลักษณะตัวเฉลี่ยตามที่ระบุไว้ในประกาศของแต่ละโครงการนั้นๆ ได้ การซื้อหรือการจ้างโดยใช้เงินอุดหนุนโครงการ ให้ถือปฏิบัติตามระเบียบสำนักนายกรัฐมนตรีว่าด้วยการพัสดุ และระเบียบกระทรวงการคลังโดยอนุโลม เว้นแต่มหาวิทยาลัยโดยอนุมัติของสภามหาวิทยาลัยจะได้กำหนดหรือวางระเบียบไว้เป็นอย่างอื่น สำหรับการซื้อวัสดุหรือครุภัณฑ์ให้มีคุณภาพตามที่ต้องการเพื่อใช้ในโครงการให้จัดซื้อได้ในราคาที่ผู้มีอำนาจอนุมัติเห็นสมควร แม้ราคาจะต่างไปจากราคามาตรฐานที่กระทรวงการคลังหรือสำนักงบประมาณกำหนดไว้ ในกรณีที่เจ้าของทุนได้กำหนดเงื่อนไขการเบิกจ่ายไว้ให้ปฏิบัติตามเงื่อนไขที่เจ้าของทุนระบุ

ข้อ ๗ การเงินโครงการ

(๑) การเก็บรักษาเงิน ให้นำเงินอุดหนุนโครงการไปเข้าบัญชีหน่วยงานหรือนำไปเปิดบัญชีในนามของมหาวิทยาลัย โดยระบุชื่อโครงการนั้นๆ กับธนาคาร ทั้งนี้ต้องได้รับการอนุมัติจากอธิการบดีทุกครั้ง ในกรณีเจ้าของทุนทำสัญญาโดยตรงกับผู้รับผิดชอบโครงการ ผู้รับผิดชอบโครงการอาจเปิดบัญชีในนามของโครงการ

(๒) ให้นำเงินคอกผลจากข้อ ๗(๑) เข้าเป็นรายได้ของมหาวิทยาลัย เพื่อไว้ใช้จ่ายในกิจการส่วนรวมของมหาวิทยาลัย เว้นแต่กรณีที่ขัดกับเงื่อนไขของเจ้าของทุน

(๓) ให้ทุกโครงการลดค่าใช้จ่ายให้แก่มหาวิทยาลัยในอัตราร้อยละ ๒๐ โดยไม่รวมค่าครุภัณฑ์ หากมีความจำเป็นอาจลดค่าใช้จ่ายของมหาวิทยาลัยน้อยกว่าเกณฑ์โดยความเห็นชอบของอธิการบดี แต่ต้องไม่ต่ำกว่าร้อยละ ๑๐

(๔) จำนวนเงินที่หักค่าใช้จ่ายจากโครงการวิจัยตามข้อ ๗(๓) ให้นำมาจัดสรรดังนี้

ก. ให้ใช้จ่ายในกิจการส่วนรวมของมหาวิทยาลัย ร้อยละ ๓๐

ข. ให้ใช้จ่ายในกิจการบริหารและส่งเสริมสนับสนุนงานวิจัยและพัฒนา ร้อยละ ๔๐ อาทิ สนับสนุนการไปประชุมเพื่อเสนอผลงานวิจัยทั้งในและต่างประเทศ การตีพิมพ์บทความวิจัย การเผยแพร่บทความวิจัย การบอกรับเอกสาร การบริหารจัดการด้านข้อมูลและสารสนเทศเกี่ยวกับการวิจัย การจัดซื้อครุภัณฑ์ที่จำเป็น การดำเนินการจดสิทธิบัตร การจัดตั้งกองทุนในการส่งเสริมงานวิจัย และกิจกรรมอื่น ๆ เกี่ยวกับงานวิจัย

ค. ให้คณะและสาขาวิชา ร้อยละ ๑๐ และร้อยละ ๒๐ ตามลำดับ การใช้จ่ายที่คณะและสาขาวิชาได้รับตามข้อนี้ ให้อยู่ในดุลพินิจของคณบดีและประธานสาขาวิชาตามลำดับ โดยเน้นการใช้จ่ายตามรายการในข้อ ๗ (๔) ข.

ข้อ ๘ ผู้รับผิดชอบโครงการตามประกาศ ต้องจัดทำรายงานการรับจ่ายเงินอุดหนุนโครงการเสนออธิการบดีภายใน ๓๐ วัน นับจากวันสิ้นสุดโครงการ โดยผ่านหัวหน้าหน่วยงานหรือบุคคลหรือคณะบุคคลตามข้อที่ ๕ และปฏิบัติตามวิธีการในข้อ ๕

กรณีโครงการนั้นมีระยะเวลาดำเนินการตั้งแต่ ๒ ปีขึ้นไป ให้จัดทำรายงานทุกสิ้นปีงบประมาณของโครงการ

ข้อ ๙ การตรวจสอบเอกสารการเงิน

(๑) ในกรณีทั่วไป ให้หน่วยตรวจสอบภายในของมหาวิทยาลัยเป็นผู้ตรวจสอบเอกสารและรับรองรายงานการรับจ่ายเงินอุดหนุนในโครงการก่อนเสนออธิการบดี

(๒) ในกรณีที่ผู้ให้ทุนระบุว่าต้องให้ผู้สอบบัญชีรับอนุญาตตรวจสอบเอกสารการเงิน ให้คณะกรรมการการเงินของแต่ละโครงการตรวจสอบ และรับรองรายงานการรับจ่ายเงินก่อนส่งให้ผู้สอบบัญชีรับอนุญาตตรวจสอบแล้วแจ้งผลพร้อมรายงานการรับจ่ายเงินให้อธิการบดีทราบ

(๓) ในกรณีที่ต้องส่งหลักฐานการเงินให้ผู้ให้ทุนตรวจสอบโดยตรง ให้คณะกรรมการเงินของแต่ละโครงการ รับรองยอดเงินรับจ่ายของรายงานการรับจ่ายเงินอุดหนุน ก่อนเสนออธิการบดี

ข้อ ๑๐ ให้อธิการบดีรักษาการให้เป็นไปตามระเบียบนี้ ในกรณีที่มีปัญหาให้อธิการบดี หรือผู้ที่อธิการบดีมอบหมายเป็นผู้วินิจฉัยชี้ขาด

ประกาศ ณ วันที่ ๑๗ เดือน กรกฎาคม พ.ศ. ๒๕๔๕

พลเอก



(สุรยุทธ์ จิตานนท์)

นายกสภามหาวิทยาลัยราชภัฏเพชรบุรี

แบบฟอร์มที่เกี่ยวข้อง

มหาวิทยาลัยราชภัฏเพชรบุรี
แบบเสนอโครงการวิจัย (Research Project)
ประกอบการเสนอของบประมาณของมหาวิทยาลัยราชภัฏเพชรบุรี
ประจำปีงบประมาณ พ.ศ. 2563

ชื่อโครงการวิจัย.....(ใส่ทั้งภาษาไทยและภาษาอังกฤษ).....

ส่วน ก : ลักษณะโครงการวิจัย

1. ระบุความสอดคล้องกับยุทธศาสตร์ของมหาวิทยาลัยราชภัฏเพชรบุรี ประเด็นการวิจัยและพัฒนาองค์ความรู้เพื่อเพิ่มความเข้มแข็งทางวิชาการ (กรณาระบุความสอดคล้องเพียง 1 หัวข้อ)

- งานวิจัยด้านอาหาร
- งานวิจัยด้านการท่องเที่ยว
- งานวิจัยด้านวิชาชีพครู
- งานวิจัยด้านเทคโนโลยี
- งานวิจัยบนพื้นฐานภูมิปัญญาท้องถิ่น
- งานวิจัยเพื่อพัฒนาพื้นที่

2. ระบุประเภทของงานวิจัย (กรณาระบุประเภทเพียง 1 หัวข้อ)

- งานวิจัยพื้นฐาน (Basic Research)
- งานวิจัยประยุกต์ (Applied Research)

ส่วน ข : องค์ประกอบของข้อเสนอโครงการวิจัย

1. ผู้รับผิดชอบประกอบด้วย

- 1.1 หัวหน้าโครงการ.....
- 1.2 ผู้ร่วมงานวิจัย.....
- 1.3 หน่วยงานหลัก.....
- 1.4 หน่วยงานสนับสนุน.....

2. ประเภทการวิจัย.....

3. สาขาวิชาการและกลุ่มวิชาที่ทำการวิจัย.....

4. คำสำคัญ (Keyword) ของการวิจัย.....

5. ความสำคัญ และที่มาของปัญหา.....

6. วัตถุประสงค์ของการวิจัย.....

7. ขอบเขตของการวิจัย.....

8. ทฤษฎี สมมติฐานและ / หรือกรอบแนวความคิดของการวิจัย.....

9. การทบทวนวรรณกรรม/สารสนเทศ (Information) ที่เกี่ยวข้อง.....

10. เอกสารอ้างอิง.....

11. ประโยชน์ที่คาดว่าจะได้รับ.....
12. แผนการถ่ายทอดเทคโนโลยีหรือผลการวิจัยสู่กลุ่มเป้าหมายเมื่อสิ้นสุดการวิจัย.....
13. วิธีการดำเนินการวิจัย และสถานที่ทำการทดลอง/เก็บข้อมูล.....
14. ระยะเวลาทำการวิจัย และแผนการดำเนินงานตลอดโครงการวิจัย.....
15. เป้าหมายของผลผลิต (output) และตัวชี้วัด.....
16. เป้าหมายของผลลัพธ์ (outcome) และตัวชี้วัด.....
17. ปัจจัยที่เอื้อต่อการวิจัยที่มีอยู่.....
18. งบประมาณของโครงการวิจัย.....

18.1 แสดงรายละเอียดงบประมาณบริหารแผนงานวิจัย และแยกแต่ละโครงการย่อยเฉพาะปีที่เสนอ (ตามแบบ งบ.1)

19. ผลสำเร็จและความคุ้มค่าของการวิจัยตามแผนการบริหารงานและแผนการดำเนินงาน.....

ระดับความสำเร็จของงาน

20. ข้อเสนอการวิจัยหรือส่วนหนึ่งส่วนใดของข้อเสนอการวิจัยนี้ (เลือกได้เพียง 1 ข้อ)

ไม่ได้เสนอต่อแหล่งทุนอื่น

เสนอต่อแหล่งทุนอื่น (ระบุชื่อแหล่งทุนทุกแหล่ง).....

21. คำชี้แจงอื่นๆ.....

22. ลงลายมือชื่อหัวหน้าโครงการและนักวิจัยร่วมโครงการเพื่อให้คำรับรองในการจัดทำข้อเสนอการวิจัยและดำเนินการวิจัยตามประกาศมหาวิทยาลัยราชภัฏเพชรบุรี เรื่อง การรับข้อเสนอโครงการวิจัยเพื่อขอรับทุนอุดหนุนการวิจัยจากเงินรายได้มหาวิทยาลัย ประจำปีงบประมาณ พ.ศ. 2561

(ลงชื่อ).....

หัวหน้าโครงการวิจัย

วันที่ เดือน พ.ศ.

(ลงชื่อ).....

()

ผู้ร่วมวิจัย

วันที่ เดือน พ.ศ.

(ลงชื่อ).....

()

ผู้ร่วมวิจัย

วันที่ เดือน พ.ศ.

รายละเอียดงบประมาณโครงการวิจัย

รายการ	จำนวนเงิน (บาท)	หมายเหตุ
1. งบบุคลากร		
1.1 ค่าจ้างชั่วคราวผู้ช่วยนักวิจัยทำงานเต็มเวลา (วุฒิ..... จำนวนเงิน..... บาท x จำนวนคน.....เดือน)		
2. งบดำเนินงาน		
2.1 ค่าตอบแทน		
เช่น ค่าตอบแทนคณะผู้วิจัย ค่าตอบแทนที่ปรึกษาโครงการ ค่าตอบแทนทำงานล่วงเวลา (จำนวน คน x วัน x..... บาท =บาท ค่าตอบแทน ผู้ให้ข้อมูล (จำนวน คนๆ ละ บาท)ค่าตอบแทนกลุ่มตัวอย่าง (จำนวน คนๆ ละ บาท) ค่าตอบแทนวิทยากรในการฝึกอบรม (จำนวน ชม.ๆ ละ บาท) เป็นต้น		
2.2 ค่าใช้สอย		
เช่น 1) ค่าใช้จ่ายในการเดินทางไปต่างจังหวัด ค่าเบี้ยเลี้ยง (จำนวน คนๆ ละ บาท) ค่าที่พัก (จำนวน คนๆ ละ บาท) ค่าพาหนะ (ตามที่จ่ายจริง) 2) ค่าใช้จ่ายในการสัมมนา/ฝึกอบรม ค่าอาหาร (จำนวน คนๆ ละ บาท) ค่าอาหารว่าง (จำนวน คนๆ ละ บาท) ค่าที่พัก (จำนวน คนๆ ละ บาท) 3) ค่าใช้สอยอื่น เช่น ค่าจ้างเหมาบริการ (คำอธิบาย :กรณีจ้างเหมาทำอุปกรณ์ที่ถือว่าเป็นครุภัณฑ์ให้ นำไปอยู่ในหมวดงบประมาณ) ค่าจ้างเหมาแรงงาน เงินประกันสังคม (คำอธิบาย : ตั้งได้เฉพาะรายการที่มีค่าจ้าง ชั่วคราวรายเดือนเต็มเวลาเท่านั้น) ค่าเช่าทรัพย์สิน ค่าซ่อมแซม เป็นต้น		
2.3 ค่าวัสดุ		
เช่น ค่าวัสดุสำนักงาน ค่าวัสดุคอมพิวเตอร์ ค่าวัสดุก่อสร้าง ค่าวัสดุการเกษตร ค่าวัสดุงานบ้านงานครัว ค่า วัสดุไฟฟ้าและวิทยุ ค่าวัสดุการแพทย์ ค่าวัสดุยานพาหนะและขนส่ง ค่าวัสดุโฆษณาและเผยแพร่ ค่าวัสดุเชื้อเพลิง และหล่อลื่น (จำนวน กม.ๆ ละ บาท) เป็นต้น		
3. งบลงทุน (ค่าครุภัณฑ์ และสิ่งก่อสร้าง)		
รวมงบประมาณที่เสนอขอ		

หมายเหตุ

1. ให้เขียนเฉพาะรายการที่มีค่าใช้จ่ายเท่านั้น
2. ทำเป็นไฟล์ excel เพื่อสะดวกในการคำนวณงบประมาณ
3. อัตราค่าใช้จ่ายในการเขียนงบประมาณให้เป็นไปตาม ระเบียบกระทรวงการคลัง และประกาศมหาวิทยาลัยราชภัฏ
เพชรบุรี เรื่อง อัตราการเบิกจ่ายเงินกองทุนเพื่อการวิจัยของมหาวิทยาลัยราชภัฏเพชรบุรี พ.ศ.2554 (สามารถดาวน์โหลดได้จาก
เว็บไซต์ของสถาบันวิจัย ฯ <http://research.ac.th> หรือดูในคู่มือปฏิบัติการวิจัย)
4. ค่าใช้สอยที่ไม่พิจารณาให้เนื่องจากมีงบประมาณส่วนอื่นของมหาวิทยาลัยสนับสนุน ได้แก่ ค่าใช้จ่ายในการเผยแพร่
ผลงานวิจัย ค่าเอกสารวิชาการ ค่าใช้จ่ายในการจดทะเบียนทรัพย์สินทางปัญญา

ส่วน ค : ประวัติคณะผู้วิจัยและที่ปรึกษาโครงการวิจัย

1. ชื่อ - นามสกุล (ภาษาไทย) นาย นาง นางสาว ยศ
ชื่อ - นามสกุล (ภาษาอังกฤษ) Mr, Mrs, Miss, Rank
2. เลขหมายบัตรประจำตัวประชาชน
3. ตำแหน่งปัจจุบัน
4. หน่วยงานและสถานที่อยู่ที่ติดต่อได้สะดวก พร้อมหมายเลขโทรศัพท์ โทรศัพท์มือถือ โทรสาร และ e-mail
5. ประวัติการศึกษาต้องระบุสถาบันการศึกษา สาขาวิชาและปีที่จบการศึกษา
6. สาขาวิชาการที่มีความชำนาญพิเศษ (แตกต่างจากวุฒิการศึกษา) ระบุสาขาวิชาการ
7. ประสบการณ์ที่เกี่ยวข้องกับการบริหารงานวิจัยทั้งภายในและภายนอกประเทศ (โดยระบุสถานภาพในการทำการวิจัยว่าเป็นผู้อำนวยการแผนงานวิจัย หัวหน้าโครงการวิจัย หรือ ผู้ร่วมวิจัยในแต่ละข้อเสนอการวิจัย)
 - 7.1 หัวหน้าโครงการวิจัย : ชื่อโครงการวิจัย
 - 7.2 งานวิจัยที่ทำเสร็จแล้ว : (ชื่อผลงานวิจัย ปีที่พิมพ์ การเผยแพร่ และแหล่งทุนย้อนหลังไม่เกิน 5 ปี)
 - 7.3 งานวิจัยที่กำลังทำ : ชื่อข้อเสนอการวิจัย แหล่งทุน และสถานภาพในการทำวิจัยว่า ได้ทำการวิจัยคล่องแล้วประมาณร้อยละเท่าใด
 - 7.4 งานวิจัยที่กำลังทำ : ชื่อโครงการวิจัย แหล่งทุน และสถานภาพในการทำวิจัย (ผู้บริหารโครงการ หัวหน้าโครงการ และ/หรือผู้ร่วมวิจัย) ระบุเดือน และปีที่เริ่มต้นและสิ้นสุด

หมายเหตุ: ระบุข้อมูลโดยละเอียดในแต่ละหัวข้ออย่างถูกต้องและครบถ้วนสมบูรณ์ เพื่อประโยชน์ในการประเมินข้อเสนอโครงการ

แบบรายงานความก้าวหน้า
โครงการวิจัยประจำปีงบประมาณ พ.ศ.....
มหาวิทยาลัยราชภัฏเพชรบุรี
งวดที่

1. ชื่อแผนงานวิจัย (กรณีโครงการชุด)
(ภาษาไทย).....
.....
(ภาษาอังกฤษ).....
.....
2. ชื่อโครงการวิจัย
(ภาษาไทย).....
.....
(ภาษาอังกฤษ).....
.....
3. ชื่อผู้วิจัย (นาย นาง นางสาว ยศ)
4. หน่วยงานที่สังกัด.....
หมายเลขโทรศัพท์โทรสาร..... e-mail
5. ผู้ร่วมวิจัย จำนวน คน ได้แก่
5.1 ชื่อ..... สกุล สังกัด.....
5.2 ชื่อ..... สกุล สังกัด.....
6. ได้รับอนุมัติจัดสรรงบประมาณ ประจำปีงบประมาณ พ.ศ..... จำนวนเงิน บาท
7. ระยะเวลาทำการวิจัย.....ปี เริ่มทำการวิจัยเมื่อ (วัน เดือน ปี)..... ถึง (วัน เดือน ปี)
8. ประเภทของการวิจัย
 การวิจัยพื้นฐาน การวิจัยประยุกต์ การพัฒนาทดลอง อื่น ๆ.....
9. รายละเอียดเกี่ยวกับผลงานความก้าวหน้าของการวิจัย
9.1 วัตถุประสงค์ของแผนงานวิจัย/โครงการวิจัย
(สรุป).....
.....
.....
9.2 แสดงตารางเปรียบเทียบผลการดำเนินงานตามแผนการดำเนินงานวิจัยที่ได้ระบุไว้ในสัญญา
กับงานวิจัยที่ได้ดำเนินการจริงในรูปของแผนการดำเนินงานตลอดแผนงานวิจัย/โครงการวิจัย ว่ามี
กิจกรรม/ขั้นตอนปฏิบัติตามลำดับ
อย่างไร.....
.....
.....

9.3 แสดงรายละเอียดของผลการดำเนินงาน พร้อมสรุปและวิเคราะห์ผลที่ได้ดำเนินการไปแล้ว

.....
.....
.....

9.4 ระบุรายละเอียดที่ได้แก้ไขปรับปรุงตามข้อเสนอแนะของผู้ประเมิน (ถ้ามี).....

.....
.....

9.5 งบประมาณที่ได้ใช้จ่ายไปแล้วนับตั้งแต่เริ่มทำการวิจัยเป็นเงินทั้งสิ้น.....บาท

9.6 งานตามแผนงานวิจัย/โครงการวิจัยที่จะทำต่อไป.....

.....

9.7 คำชี้แจงเกี่ยวกับปัญหาและ/หรืออุปสรรค (ถ้ามี).....

.....
.....

(ลงชื่อ)

(.....)

ผู้อำนวยการแผนงานวิจัย/หัวหน้าโครงการวิจัย

วันที่ เดือน พ.ศ.

แบบเสนอขอรับทุนสนับสนุนการเผยแพร่ผลงานวิจัย
ของบุคลากรมหาวิทยาลัยราชภัฏเพชรบุรี

เลขที่...../.....
(เฉพาะเจ้าหน้าที่)

เขียนที่.....
วันที่.....เดือน.....พ.ศ.

เรียน ผู้อำนวยการสถาบันวิจัยและส่งเสริมศิลปวัฒนธรรม

ข้าพเจ้า.....
อายุ.....ปี ปัจจุบันเป็นข้าราชการ/พนักงาน ตำแหน่ง.....
ระดับ.....บาท หน่วยงาน/ภาควิชา.....
คณะ.....มหาวิทยาลัยราชภัฏเพชรบุรี ขอยื่นใบสมัครเพื่อใช้ทุนสนับสนุนการ
เผยแพร่ผลงานวิจัยประจำปีงบประมาณ ของมหาวิทยาลัยราชภัฏเพชรบุรี เพื่อ
สนับสนุนการเผยแพร่ผลงานวิจัย ดังนี้

1. ข้าพเจ้าขออนุมัติใช้เงินสนับสนุนการเผยแพร่ผลงานวิจัยของมหาวิทยาลัยราชภัฏเพชรบุรีเพื่อ
สนับสนุนการเผยแพร่ผลงานวิจัยเป็นจำนวนเงิน.....บาท
(.....) เพื่อใช้เป็นค่าใช้จ่ายในการดำเนินการ ดังนี้

- () ร่วมเสนอ/เผยแพร่ผลงานวิจัยในการประชุมวิชาการในประเทศ ในรูปแบบ
- () ภาควิชาบรรยาย (Oral Presentation)
 - () ภาควิชาโปสเตอร์ (Poster Presentation)
 - () ตีพิมพ์

ชื่อวารสาร.....

ชื่อประเภทวารสาร.....

ชื่อผลงาน.....

- () ร่วมเสนอ/เผยแพร่ผลงานวิจัยในการประชุมวิชาการ ณ ต่างประเทศ ในรูปแบบ
- () ภาควิชาบรรยาย (Oral Presentation)
 - () ภาควิชาโปสเตอร์ (Poster Presentation)
 - () ตีพิมพ์

ชื่อการประชุม.....
ชื่อวารสาร.....
และเสนอบทความ เรื่อง

ที่เมือง.....ประเทศ.....
ระหว่างวันที่.....ถึงวันที่.....โดยจะออกเดินทาง วันที่.....
.....และจะกลับมาปฏิบัติราชการ ในวันที่.....

2. เอกสาร/หลักฐานการประกอบการพิจารณา

2.1 การร่วมเสนอ/เผยแพร่ผลงานวิจัยในการประชุมวิชาการในประเทศ

- () รายงานผลงานวิจัย/บทความวิจัยที่จะจัดพิมพ์ จำนวน 1 ชุด
- () หลักฐานหรือหนังสือตอบรับจากวารสารฯยินดีที่จะให้เผยแพร่ จำนวน 1 ชุด
- () หลักฐานการตอบรับการเข้าร่วมเสนอผลงาน 1 ชุด
- () หลักฐานการจัดประชุม 1 ชุด

2.2 การร่วมเสนอ/เผยแพร่ผลงานวิจัยในการประชุมวิชาการในต่างประเทศ

- () รายงานผลงานวิจัย/บทความวิจัยที่จะจัดพิมพ์ จำนวน 1 ชุด
- () หลักฐานหรือหนังสือตอบรับจากวารสารฯยินดีที่จะให้เผยแพร่ จำนวน 1 ชุด
- () หลักฐานการตอบรับการเข้าร่วมเสนอผลงาน 1 ชุด
- () หลักฐานการจัดประชุม 1 ชุด

ข้าพเจ้าขอรับรองว่าจะปฏิบัติตามหลักเกณฑ์และวิธีการใช้ทุนสนับสนุนของมหาวิทยาลัยราชภัฏ
เพชรบุรี และประกาศอื่นใดที่เกี่ยวข้องทุกประการ

ขอแสดงความนับถือ

ลงชื่อ.....

(.....)

(สำหรับคณบดี ผู้อำนวยการศูนย์สำนัก)

แบบแสดงความคิดเห็น

เพื่อขอรับทุนสนับสนุนการเผยแพร่ผลงานวิจัยจากโครงการเผยแพร่ผลงานวิจัย
ของมหาวิทยาลัยราชภัฏเพชรบุรี ประจำปีงบประมาณ พ.ศ.

- () ชื่อผลงาน.....
- () ชื่อ ผู้วิจัย.....
- () สังกัด.....
- () วันที่นำเสนอ..... สถานที่.....
- () ชื่อวารสาร.....

ข้าพเจ้ามีความคิดเห็นเกี่ยวกับเงินสนับสนุนตามโครงการนี้ ดังนี้

- () เห็นชอบ.....

.....

- () ไม่เห็นชอบ.....

.....

(.....)

ตำแหน่ง.....

วันที่.....เดือน.....พ.ศ.....

อากรแสตมป์
(อัตราพื้นละ 1 บาท)



มหาวิทยาลัยราชภัฏเพชรบุรี

สัญญารับทุนอุดหนุนการวิจัย

โครงการ (ชื่อภาษาไทย).....
(ชื่อภาษาอังกฤษ).....

สัญญานี้ทำขึ้น ณ มหาวิทยาลัยราชภัฏเพชรบุรี ตั้งอยู่ 38 หมู่ 8 ตำบลนาวิ่ง อำเภอเมือง จังหวัดเพชรบุรี 76000 เมื่อวันที่ เดือน..... พ.ศ..... ระหว่าง มหาวิทยาลัยราชภัฏเพชรบุรี ผศ.ดร.นิวัต กลิ่นงาม ตำแหน่ง อธิการบดีมหาวิทยาลัยราชภัฏเพชรบุรีต่อไปในสัญญานี้เรียกว่า “ผู้ให้ทุน” ฝ่ายหนึ่ง กับ..... อยู่ที่บ้านเลขที่..... หมู่ที่..... ตำบล.....อำเภอ.....จังหวัด..... รหัสจังหวัด..... ซึ่งต่อไปในสัญญานี้เรียกว่า “ผู้รับทุน” อีกฝ่ายหนึ่ง คู่สัญญาได้ตกลงกันมีข้อความดังต่อไปนี้

ก. การให้และรับทุน

ข้อ 1. ผู้ให้ทุนตกลงให้ทุนอุดหนุนโครงการวิจัยแก่ผู้รับทุน เพื่อการวิจัย เรื่อง.....

ซึ่งต่อไปในสัญญานี้จะเรียกว่า “โครงการวิจัย” ตามเอกสารแนบหมายเลข 1 ในวงเงิน.....บาท (ตัวอักษร).....โดยมีระยะเวลาดำเนินการของการวิจัยไม่เกิน...1...ปี นับตั้งแต่วันที่.....เดือน.....พ.ศ..... ถึงวันที่ เดือน..... พ.ศ.....

ข้อ 2. ผู้ให้ทุนจะจ่ายเงินตามสัญญาให้กับผู้รับทุนเป็นงวดๆ ตามกำหนดการจ่ายเงิน ในเอกสารแนบหมายเลข 2 และตามระเบียบข้อบังคับต่าง ๆ ของมหาวิทยาลัยราชภัฏเพชรบุรี โดยแบ่งจ่ายเป็นงวด ๆ ดังนี้
งวดแรก ร้อยละ 40 ของทุนที่ได้รับภายหลังจากผู้รับทุนทำสัญญารับทุนอุดหนุนการวิจัยกับผู้ให้ทุนแล้ว
งวดที่ 2 ร้อยละ 30 ของทุนที่ได้รับ เมื่อผู้รับทุนส่งรายงานความก้าวหน้าของการวิจัย พร้อมทั้งผลการวิจัยเบื้องต้น และได้รับความเห็นชอบจากคณะกรรมการที่มหาวิทยาลัยราชภัฏเพชรบุรีแต่งตั้งหรือมอบหมาย

งวดสุดท้าย ร้อยละ 30 ของทุนที่ได้รับ เมื่อผู้รับทุนส่งรายงานการวิจัยฉบับสมบูรณ์ พร้อมทั้งบทคัดย่อเป็นภาษาไทยและภาษาอังกฤษ และได้รับความเห็นชอบจากคณะกรรมการที่คณะกรรมการที่มหาวิทยาลัยราชภัฏเพชรบุรีแต่งตั้งหรือมอบหมายและได้เผยแพร่ผลงานวิจัยใน วารสารทางวิชาการหรือวารสารการวิจัยหรือในที่ประชุมสัมมนา ด้านการวิจัยเรียบร้อยแล้ว

สำหรับเงินงวดที่ 2 เป็นต้นไป ผู้ให้ทุนจะโอนเงินให้ผู้รับทุนต่อเมื่อผู้รับทุนรายงานความก้าวหน้าพร้อม รายงานการใช้จ่ายเงินเมื่อสิ้นสุดแต่ละงวดแล้ว โดยผู้รับทุนจะเก็บหลักฐานการเบิกจ่ายเงินอย่างครบถ้วนสมบูรณ์ เพื่อให้ผู้ให้ทุนตรวจสอบได้ทุก 6 เดือน หรือตามที่ผู้ให้ทุนเห็นสมควร และในกรณีที่เกิดปัญหาซึ่งต้องพิจารณาว่าการใช้เงินเพื่อดำเนินการของผู้รับทุนเป็นไปตามวัตถุประสงค์ของโครงการหรือไม่ คู่สัญญาตกลงให้ผู้ให้ทุนเป็นผู้วินิจฉัยชี้ขาด

ข. การดำเนินงาน

ข้อ 3. ผู้รับทุนเป็นผู้ทำงานในโครงการวิจัยนี้ และถ้าหากจะมีการเปลี่ยนแปลงบุคคลซึ่งเป็นผู้รับทุนหรือนักวิจัยในโครงการนี้ ผู้รับทุนต้องมีหนังสือแจ้งให้ผู้ให้ทุนทราบล่วงหน้าไม่น้อยกว่า 7 วัน ผู้ให้ทุนมีสิทธิที่จะให้ความเห็นชอบกับการเปลี่ยนแปลงนั้น หรือปรับเปลี่ยนโครงการ หรือยุติการสนับสนุนทุนวิจัยได้ตามความเหมาะสม

ผู้รับทุนจะทำงานวิจัยตามโครงการนี้ด้วยความวิริยะอุตสาหะและรับรองว่าจะไม่นำงานตามโครงการวิจัยบางส่วนหรือทั้งหมดไปให้ผู้อื่นรับช่วง เว้นแต่จะได้รับความยินยอมจากผู้ให้ทุนเป็นลายลักษณ์อักษรก่อน

ข้อ 4. ผู้รับทุนต้องดำเนินการวิจัยตามโครงการในทันที นับแต่วันลงนามในสัญญา ถ้าหากผู้รับทุนมิได้เริ่มดำเนินการภายใน 30 วัน นับจากวันดังกล่าว ผู้ให้ทุนมีสิทธิบอกเลิกสัญญา

ผู้รับทุนจะต้องดำเนินการวิจัยตามวิธีการที่เสนอไว้ตามเอกสารแนบหมายเลข 1 ให้ครบถ้วนสมบูรณ์ หากเกิดอุปสรรคไม่สามารถดำเนินการวิจัยได้ หรือมีความจำเป็นจะต้องแก้ไขเปลี่ยนแปลงแผนงานและวิธีการใดๆ ผู้รับทุนต้องแจ้งให้ผู้ให้ทุนทราบเป็นลายลักษณ์อักษรภายในกำหนด 30 วัน ทั้งนี้ ผู้ให้ทุนมีสิทธิที่จะยุติการสนับสนุนทุนวิจัย หรือให้ความเห็นชอบกับการแก้ไขเปลี่ยนแปลงโครงการได้ตามความเหมาะสม

กรณีไม่สามารถทำการวิจัยตามโครงการให้แล้วเสร็จได้ภายในกำหนดเวลาตามข้อ 1 ผู้รับทุนต้องแจ้งเหตุผลให้ผู้ให้ทุนทราบเป็นลายลักษณ์อักษรและขออนุมัติขยายเวลาก่อนวันสิ้นสุดสัญญาไม่น้อยกว่า 15 วัน ทั้งนี้ ผู้ให้ทุนทรงไว้ซึ่งสิทธิที่จะพิจารณาอนุมัติให้ขยายเวลาหรือไม่ก็ได้ โครงการที่ได้รับอนุมัติให้ขยายเวลาได้จะถือเอาวันสุดท้ายของการขยายเวลาเป็นวันกำหนดส่งมอบผลงาน

ข้อ 5. ผู้รับทุนต้องรับผิดชอบการดำเนินการวิจัย โดยคำนึงถึงความปลอดภัยของผู้ร่วมงาน ผู้เกี่ยวข้อง ตัวอย่างที่ใช้ทดลอง และสิ่งแวดล้อม ทั้งนี้ให้เป็นไปตามจริยธรรมการวิจัย รวมทั้งจัดให้มีการบันทึกขั้นตอนและผลการวิจัยอย่างเป็นระบบ และเก็บไว้เป็นเวลาอย่างน้อย 10 ปี หลังเสร็จสิ้นโครงการ

ข้อ 6. ผู้ให้ทุนมอบหมายให้ สถาบันวิจัยและส่งเสริมศิลปวัฒนธรรม โดย
ผู้อำนวยการสถาบันวิจัยและส่งเสริมศิลปวัฒนธรรม ประสานงานโครงการวิจัย เรื่อง

..... เป็นผู้ทำการแทนผู้ให้ทุน ในการติดตามและประเมินโครงการนี้

ผู้รับทุนยินยอมและอำนวยความสะดวกให้ผู้ให้ทุนหรือผู้ที่ผู้ให้ทุนมอบหมายเข้าไปในสถานที่ทำการของผู้รับทุน หรือสถานที่ที่ทำการวิจัย เพื่อประโยชน์ในการติดตามและประเมินผลการวิจัยตามโครงการได้

ข้อ 7. ในการพิมพ์ผลงานการวิจัย โฆษณาเผยแพร่ข้อมูล ข่าวสารอันเกี่ยวกับผลงานของงานวิจัยตามโครงการ ในสิ่งพิมพ์ใดหรือสื่อใดในแต่ละครั้ง ผู้รับทุนต้องระบุข้อความว่า “ได้รับทุนอุดหนุนจากมหาวิทยาลัยราชภัฏเพชรบุรี” ไว้ในกิตติกรรมประกาศที่หน้าปกตามความเหมาะสม และส่งสำเนาของสิ่งที่ได้โฆษณาเผยแพร่นั้นให้ผู้ให้ทุนจำนวน 1 ชุดด้วย

ค. ผลงาน

ข้อ 8. ผู้ให้ทุน และผู้รับทุนตกลงร่วมกันที่จะให้มีการประเมินคุณภาพผลงานวิจัยตามวิธีการที่ผู้ให้ทุนกำหนด ทั้งในระหว่างดำเนินการวิจัยตามโครงการ และ/หรือเมื่องานวิจัยเสร็จสิ้น และผู้รับทุนต้องปรับปรุงแก้ไขงานวิจัยตามผู้ให้ทุนร้องขอ

ข้อ 9. ผู้รับทุนต้องนำส่งผลงานวิจัย ซึ่งมีรูปแบบและเนื้อหาตามแบบในเอกสารโครงการวิจัยหรือตามผู้ให้ทุนกำหนดโดยนำส่งแก่ผู้ให้ทุนหรือผู้ที่ผู้ให้ทุนมอบหมาย ภายในกำหนดเงื่อนไขเวลาตามเอกสารโครงการวิจัย

ง. สิทธิและการยกเลิกสัญญา

ข้อ 10. สิทธิในทรัพย์สินทางปัญญาใดๆ ที่เกิดขึ้นจากโครงการวิจัยตามสัญญานี้ เป็นสิทธิร่วมกันของผู้รับทุนและผู้ให้ทุน โดยผู้ให้ทุนมีสิทธินำออกเผยแพร่หรือใช้ประโยชน์โดยไม่ต้องจ่ายค่าลิขสิทธิ์ให้แก่ผู้รับทุนหรือขออนุญาตผู้รับทุน นับแต่วันที่ได้รับรายงานผลการวิจัยฉบับสมบูรณ์

ข้อ 11. อุปกรณ์ หรือครุภัณฑ์ใด ๆ ที่ผู้รับทุนได้จัดซื้อโดยเงินทุนตามสัญญานี้ ให้ตกเป็นของผู้ให้ทุน เมื่อเสร็จสิ้นการวิจัยตามสัญญาแล้ว ผู้รับทุนจะต้องส่งอุปกรณ์หรือครุภัณฑ์ที่เหลือจากการวิจัยให้แก่ผู้ให้ทุนเจ้าของอุปกรณ์หรือครุภัณฑ์ทันที เว้นแต่จะได้มีการตกลงกันเป็นลายลักษณ์อักษรเป็นอย่างอื่น

ข้อ 12. การระงับงานชั่วคราวและการบอกเลิกสัญญา

12.1 ผู้ให้ทุนมีสิทธิระงับงานทั้งหมดหรือบางส่วน หรือบอกเลิกสัญญานี้ได้ ถ้าผู้ให้ทุนเห็นว่าผู้รับทุนมิได้ปฏิบัติงานด้วยความชำนาญ หรือด้วยความเอาใจใส่ในวิชาชีพเท่าที่พึงคาดหวังได้จากนักวิจัยในระดับเดียวกัน หรือมิได้ปฏิบัติตามสัญญาข้อใดข้อหนึ่ง หรือเมื่อผู้ให้ทุนเห็นว่าควรจะยุติโครงการวิจัย ตามสัญญา ในกรณีเช่นนี้ ผู้ให้ทุนต้องมีหนังสือแจ้งให้ผู้รับทุนทราบล่วงหน้าอย่างน้อย 60 วัน

12.2 หากผู้รับทุนผิดสัญญาข้อหนึ่งข้อใด เมื่อผู้ให้ทุนได้แจ้งเตือนเป็นลายลักษณ์อักษรให้ผู้รับทุนปฏิบัติตามสัญญาโดยกำหนดเวลาให้พอสมควรแล้ว แต่ผู้รับทุนมิได้ปฏิบัติให้ถูกต้องตามสัญญาภายในเวลาที่กำหนดให้ ผู้ให้ทุนมีสิทธิบอกเลิกสัญญาได้ทันที โดยผู้รับทุนต้องคืนทุนที่รับไปทั้งหมดแก่ผู้ให้ทุนภายในเวลา 15 วัน นับแต่วันที่ได้รับแจ้งบอกเลิกสัญญา

12.3 ในกรณีที่มีเหตุที่ไม่สามารถทำการวิจัยต่อไปได้ หรือทำการวิจัยไร้ผล โดยมีใช้ความผิดของผู้รับทุน ผู้รับทุนต้องแจ้งให้ผู้ให้ทุนทราบเป็นลายลักษณ์อักษรและบอกเลิกสัญญาทันที แต่ต้องคืนทุนที่รับไป ทั้งหมดแก่ผู้ให้ทุน ภายใน 15 วัน นับแต่วันที่แจ้งบอกเลิกสัญญา

หากเหตุตามวรรคแรกเกิดขึ้นเพราะความผิดของผู้รับทุน ผู้รับทุนไม่มีสิทธิบอกเลิกสัญญา แต่ผู้ให้ทุนมีสิทธิบอกเลิกสัญญาตามข้อ 12 ได้ทันที โดยไม่ต้องแจ้งเตือนก่อน

ข้อ 13. หากมีเหตุที่ทำให้การวิจัยล่าช้ากว่ากำหนดเวลาตามข้อ 2 โดยมีใช้ความผิดของผู้รับทุน ผู้รับทุนต้องแจ้งให้ผู้ให้ทุนทราบเป็นลายลักษณ์อักษรและขอขยายเวลาทำการวิจัยทันทีต่อผู้ให้ทุนเพื่ออนุมัติขยายเวลาให้ตามที่จะได้ตกลงกัน ทั้งนี้ต้องขยายเวลารวมแล้วไม่เกิน 6 เดือน

ข้อ 14. เอกสารแนบท้ายสัญญาให้ถือเป็นส่วนหนึ่งของสัญญา ในกรณีที่ข้อความในเอกสารแนบท้ายสัญญาขัดแย้งกับข้อความในสัญญา ให้ถือตามข้อความในสัญญา และในกรณีที่เอกสารแนบท้ายสัญญานี้ขัดหรือแย้งกันเองหรือมิได้กล่าวไว้ ให้ถือปฏิบัติตามคำวินิจฉัยของผู้ให้ทุน

ลงชื่อ ผู้ให้ทุน
(.....)
อธิการบดีมหาวิทยาลัยราชภัฏเพชรบุรี

ลงชื่อ ผู้รับทุน
(.....)

ลงชื่อ พยาน
(.....)
รองอธิการบดี

ลงชื่อ พยาน
(.....)
ผู้อำนวยการสถาบันวิจัยและส่งเสริมศิลปวัฒนธรรม

หมายเหตุ

การเบิกจ่ายเงินงบประมาณ ให้ผู้รับทุนดำเนินการเบิกจ่ายตามระเบียบสำนักนายกรัฐมนตรี ว่าด้วยการบริหารงบประมาณ พ.ศ. 2548

สัญญาเลขที่.....
โครงการวิจัย เรื่อง

.....
.....

สรุปข้อเสนอโครงการ

ผู้เสนอ :
หน่วยงานต้นสังกัด :
ระยะเวลาดำเนินการ :
งบประมาณที่เสนอ :

1. ความเป็นมาของโครงการ
2. คำถามวิจัย
3. วัตถุประสงค์ของโครงการ
4. พื้นที่เป้าหมาย
5. ระยะเวลาดำเนินการ
6. แผนงานของโครงการ

แผนงานของโครงการเป็นไปตามข้อเสนอโครงการ ซึ่งมีรายละเอียด ดังนี้

ระยะเวลา	กิจกรรม	ผลลัพธ์

7. วิธีการดำเนินงาน
8. ประโยชน์ที่คาดว่าจะได้รับจากโครงการ (Outputs)

8.1 ระยะที่ 1 ช่วง เดือน
.....
8.2 ระยะที่ 2 ช่วง เดือน
.....
8.3 ระยะที่ 3 ช่วง เดือน
.....

สัญญาเลขที่

โครงการวิจัย เรื่อง.....

การจ่ายเงิน

งบประมาณรวม.....บาท (ตัวอักษร).....

งวดเงิน	ลงชื่อผู้รับเงิน	วันที่/เดือน/ปี
<p>งวดที่ 1 ร้อยละ 40</p> <p>เมื่อผู้รับทุน เสนอโครงการวิจัยผ่านการเห็นชอบจากคณะทำงานที่มหาวิทยาลัยราชภัฏเพชรบุรีแต่งตั้งหรือมอบหมาย และผู้รับทุนทำสัญญารับทุนอุดหนุนการวิจัยกับผู้ให้ทุนแล้ว</p> <p>จำนวนเงิน.....บาท (ตัวอักษร).....</p>
<p>งวดที่ 2 ร้อยละ 30</p> <p>เมื่อผู้รับทุน รายงานความก้าวหน้าของการวิจัย (บทที่ 1 - 4) พร้อมส่งผลการวิจัยเบื้องต้นที่ได้รับการเห็นชอบจากคณะทำงานที่มหาวิทยาลัยราชภัฏเพชรบุรีแต่งตั้งหรือมอบหมาย</p> <p>จำนวนเงิน.....บาท (ตัวอักษร).....</p>
<p>งวดที่ 3 ร้อยละ 30</p> <p>เมื่อผู้รับทุน ส่งรายงานการวิจัยฉบับสมบูรณ์พร้อมทั้งบทคัดย่อเป็นภาษาไทยและภาษาอังกฤษและได้รับความเห็นชอบจากคณะทำงานที่มหาวิทยาลัยราชภัฏเพชรบุรีแต่งตั้งหรือมอบหมาย และได้ทำการเผยแพร่ผลงานวิจัยในวารสารทางวิชาการหรือวารสารการวิจัยหรือในที่ประชุมสัมมนาด้านการวิจัยเรียบร้อยแล้ว</p> <p>จำนวนเงิน.....บาท (ตัวอักษร).....</p>

สัญญาค้ำประกัน

ทำที่

วันที่ เดือน พ.ศ

ข้าพเจ้า (นาย นาง น.ส.) อายุ ปี
 รับราชการในตำแหน่ง ระดับ สังกัด ตั้งบ้านเรือนอยู่บ้านเลขที่
 ซอย ถนน ตำบล/แขวง.....
 อำเภอ/เขต จังหวัด อาชีพ คู่
 สมรสชื่อ.....ขอคำสัญญาค้ำประกันไว้ให้แก่
 มหาวิทยาลัยราชภัฏเพชรบุรี ดังมีข้อความต่อไปนี้

ข้อ 1. ตามที่.....ได้ทำสัญญาการรับทุนอุดหนุนการวิจัยไว้ให้แก่
 มหาวิทยาลัยราชภัฏเพชรบุรี โดยหนังสือสัญญาลงวันที่เดือน
 พ.ศ.....นั้น ข้าพเจ้าทราบและเข้าใจข้อความในสัญญาดังกล่าวเป็นอย่างดีโดยตลอดแล้ว จึงทำ
 สัญญาค้ำประกันไว้ต่อมหาวิทยาลัยราชภัฏเพชรบุรีว่าถ้าผิดสัญญา
 ดังกล่าว ไม่ว่าข้อหนึ่งข้อใดด้วยประการใด ๆ ก็ตาม ข้าพเจ้ายินยอมชดใช้เงินให้แก่มหาวิทยาลัยราช
 ภัฏเพชรบุรีตามความรับผิดชอบของที่ระบุไว้ในสัญญาดังกล่าวนี้ทั้งสิ้น
 ทุกประการทันที โดยมหาวิทยาลัยราชภัฏเพชรบุรีจำต้องให้ ชำระหนี้ก่อน
 ในกรณีที่ ได้รับอนุมัติให้ขยายเวลาการทำวิจัยด้วยทุนอุดหนุน การวิจัย
 แม้การขยายเวลานั้นจะเป็นการเปลี่ยนแปลงหัวข้อโครงการของการวิจัยไปจากเดิม และไม่ว่าการขยาย
 เวลานั้น มหาวิทยาลัยราชภัฏเพชรบุรีจะได้แจ้งหรือมิได้แจ้งให้ข้าพเจ้าทราบก็ตามให้ถือว่า ข้าพเจ้าตก
 ลงรับเป็นผู้ค้ำประกันต่อไปตลอดระยะเวลาที่..... ได้ขยาย
 เวลาการทำวิจัยต่อด้วยทุนอุดหนุนการทำวิจัย และถ้าผิดสัญญาดังกล่าว
 ข้าพเจ้ายังต้องรับผิดชอบตามที่กล่าวข้างต้นทุกประการ

ข้อ 2...../

ข้อ 2. ในกรณีที่มหาวิทยาลัยราชภัฏเพชรบุรีผ่อนเวลาหรือผ่อนจำนวนเงินในการชำระหนี้ให้แก่..... ไม่ว่ากรณีใด ๆ โดยจะได้แจ้งหรือมิได้แจ้งให้ข้าพเจ้าทราบก็ตามให้ถือว่าข้าพเจ้าตกลงยินยอมด้วยการผ่อนเวลา หรือผ่อนจำนวนเงินในการชำระหนี้ในทุกครั้ง และยอมให้อาการผ่อนเวลา หรือผ่อนจำนวนเงินในการชำระหนี้ดังกล่าวเป็นเหตุปลดเปลื้องความรับผิดชอบของข้าพเจ้า

ข้อ 3. ข้าพเจ้าขอแสดงหลักทรัพย์ ซึ่งเป็นกรรมสิทธิ์ของข้าพเจ้า และปลอดจากภาระผูกพันใด ๆ อันทำให้ทรัพย์สินนี้เสื่อมค่า เพื่อเป็นหลักฐานในการค้ำประกันไว้ต่อมหาวิทยาลัยราชภัฏเพชรบุรี

ที่ดิน

ก. โฉนดเลขที่ หน้าสำรวจตาราง เนื้อที่ไร่
..... งาน วา อยู่ที่บ้านเลขที่ อำเภอ จังหวัด
.....

ราคาประมาณ บาท

ข. โฉนดเลขที่ หน้าสำรวจตาราง.....เนื้อที่.....ไร่
งาน วา อยู่ที่บ้านเลขที่ อำเภอ จังหวัด
.....ราคาประมาณ บาท

ทรัพย์สินอื่น

.....
.....
.....

ข้อ 4. ข้าพเจ้าสัญญาว่าจะไม่ก่อหนี้สินหรือภาระผูกพันใด ๆ ในทรัพย์สินของข้าพเจ้าตามที่ระบุไว้ในข้อ 3 ตลอดระยะเวลาที่สัญญาค้ำประกันฉบับนี้ยังคงมีอยู่

ข้อ 5. ข้าพเจ้าจะไม่เพิกถอนการค้ำประกันในระหว่างเวลาที่
..... ต้องรับผิดชอบอยู่ตามเงื่อนไขในสัญญาการรับทุนของมหาวิทยาลัยราชภัฏเพชรบุรีเพื่อทำการวิจัยดังกล่าว

ข้าพเจ้า...../

ข้าพเจ้าได้ทราบและเข้าใจข้อความในสัญญาฉบับนี้ดีโดยตลอดแล้ว จึงได้ลงลายมือชื่อไว้
เป็นสำคัญต่อหน้าพยาน

ลงนาม ผู้ค้ำประกัน
(.....)

ลงนาม พยาน
(.....)

ลงนาม พยาน
(.....)

ข้าพเจ้า คู่สมรสของ ได้ทราบ
ข้อความในสัญญาฉบับนี้แล้ว ยินยอมให้..... ทำสัญญาฉบับนี้ได้

ลงนาม ผู้ยินยอม
(.....)

ลงนาม พยาน
(.....)

ลงนาม พยาน
(.....)

ข้อเสนอโครงการจัดตั้งหน่วยวิจัย (Research Unit)
มหาวิทยาลัยราชภัฏเพชรบุรี

๑. ชื่อหน่วยวิจัย

(ไทย)

(อังกฤษ)

คณะวิจัย

๑.๑ หัวหน้าหน่วยวิจัย

ชื่อ - นามสกุล :

ตำแหน่ง :

คุณวุฒิ :

ความชำนาญ :

สถานที่ติดต่อ :

โทรศัพท์ :

โทรสาร :

E-mail :

ลายมือชื่อ.....
()

๑.๒ ที่ปรึกษาหน่วยวิจัย

ชื่อ - นามสกุล :

ตำแหน่ง :

คุณวุฒิ :

ความชำนาญ :

สถานที่ติดต่อ :

โทรศัพท์ :

โทรสาร :

E-mail :

ลายมือชื่อ.....
()

๑.๓ นักวิจัย

ชื่อ - นามสกุล :

ตำแหน่ง :

คุณวุฒิ :

ความชำนาญ :

สถานที่ติดต่อ :

โทรศัพท์ :

โทรสาร :

E-mail :

ลายมือชื่อ.....
()

๑.๔ นักวิจัย

ชื่อ – นามสกุล :

ตำแหน่ง :

คุณวุฒิ :

ความชำนาญ :

สถานที่ติดต่อ :

โทรศัพท์ :

โทรสาร :

E-mail :

ลายมือชื่อ.....
()

๑.๕ นักวิจัย

ชื่อ – นามสกุล :

ตำแหน่ง :

คุณวุฒิ :

ความชำนาญ :

สถานที่ติดต่อ :

โทรศัพท์ :

โทรสาร :

E-mail :

ลายมือชื่อ.....
()

๑.๖ นักวิจัย

ชื่อ – นามสกุล :

ตำแหน่ง :

คุณวุฒิ :

ความชำนาญ :

สถานที่ติดต่อ :

โทรศัพท์ :

โทรสาร :

E-mail :

ลายมือชื่อ.....
()

๒. หลักการและเหตุผล

.....

.....

.....

.....

.....

.....

.....

.....

.....

๓. วัตถุประสงค์ของหน่วยวิจัย

.....

.....

.....

๔. ผลงานที่คาดว่าจะได้รับจากหน่วยวิจัย

ประเภทของผลงานวิจัย	ปีที่ ๑	ปีที่ ๒	ปีที่ ๓	รวม
๑. องค์ความรู้ใหม่ (ระบุรายละเอียดเพิ่มเติม)				
๒. กระบวนการใหม่ (ระบุรายละเอียดเพิ่มเติม)				
๓. เทคโนโลยีใหม่ (ระบุรายละเอียดเพิ่มเติม)				
๔. ต้นแบบ กรุณาระบุนระดับของต้นแบบ ดังนี้				
<input type="checkbox"/> พร้อมใช้ (ผลิตภัณฑ์) (Product)				
<input type="checkbox"/> ระดับภาคสนาม (Field Prototype)				
<input type="checkbox"/> ระดับห้องปฏิบัติการ (Lab Prototype)				
๕. การเผยแพร่ผลงานทางวิชาการ				
<input type="checkbox"/> วารสาร ระดับนานาชาติ				
<input type="checkbox"/> การประชุม/สัมมนา ระดับนานาชาติ				
<input type="checkbox"/> วารสาร ระดับชาติ				
<input type="checkbox"/> การประชุม/สัมมนา ระดับชาติ				
๖. ทรัพย์สินทางปัญญา				
<input type="checkbox"/> สิทธิบัตร				
<input type="checkbox"/> อนุสิทธิบัตร				
<input type="checkbox"/> ลิขสิทธิ์ (ซอฟต์แวร์ เป็นต้น)				
<input type="checkbox"/> เครื่องหมายทางการค้า				
๗. การผลิตบุคลากร (ระบุจำนวน)				
<input type="checkbox"/> ระดับปริญญาเอก				
<input type="checkbox"/> ระดับปริญญาโท				
<input type="checkbox"/> ระดับปริญญาตรี				

๘. รายงานต่างๆ				
<input type="checkbox"/> รายงานฉบับสมบูรณ์				
<input type="checkbox"/> สรุปรายทางเทคนิค				
<input type="checkbox"/> หนังสือ/ตำราวิชาการ				
<input type="checkbox"/> วิทยานิพนธ์				
<input type="checkbox"/> อื่นๆ.....				
๙. การถ่ายทอดเทคโนโลยีต่างๆ ระบุประเภท และจำนวนครั้ง/ จำนวนคนที่คาดว่าจะเข้าร่วม เช่น ฝึกอบรมเรื่อง... จำนวน จัดสัมมนา อบรมเชิงปฏิบัติการ เป็นต้น)				

๕. งบประมาณ

รายการ	จำนวนเงิน (บาท)
๑. หมวดค่าจ้างชั่วคราว	
๒. หมวดค่าตอบแทน	
๓. หมวดค่าใช้สอย	
๔. หมวดค่าวัสดุ	
๕. หมวดค่าสาธารณูปโภค	
รวมงบประมาณ	

๖. ขั้นตอนการดำเนินงาน

รายละเอียดการดำเนินงาน	ปีที่ ๑	ปีที่ ๒	ปีที่ ๓
๑.			
๒.			
๓.			
๔.			
๕.			
๖.			
๗.			

จรรยาบรรณนักวิจัย

Code of Ethics for Researchers National Research Council of Thailand

"นักวิจัย" หมายถึง ผู้ที่ดำเนินการค้นคว้าหาความรู้อย่างเป็นระบบ เพื่อตอบประเด็นที่สงสัย โดยมีระเบียบวิธีอันเป็นที่ยอมรับในแต่ละศาสตร์ที่เกี่ยวข้อง ระเบียบวิธีดังกล่าวจึงครอบคลุมทั้งแนวคิด มโนทัศน์ และวิธีการที่ใช้ในการรวบรวมและวิเคราะห์ข้อมูล

"จรรยาบรรณ" หมายถึง หลักความประพฤติอันเหมาะสม แสดงถึงคุณธรรมและจริยธรรม ในการประกอบอาชีพที่กลุ่มบุคคลแต่ละสาขาวิชาชีพ ประมวลขึ้นไว้เป็นหลักเพื่อให้สมาชิกในสาขาวิชาชีพ นั้น ๆ ยึดถือปฏิบัติเพื่อรักษาชื่อเสียง และส่งเสริมเกียรติคุณของสาขาวิชาชีพของตน

จรรยาบรรณในการวิจัย จัดเป็นองค์ประกอบที่สำคัญของระเบียบวิธีวิจัย เนื่องด้วยใน กระบวนการค้นคว้าวิจัย นักวิจัยจะต้องเข้าไปเกี่ยวข้องกับสิ่งมีชีวิตที่ศึกษา ไม่ว่าจะเป็นสิ่งมีชีวิตหรือไม่ มีชีวิต การวิจัย จึงอาจส่งผลกระทบต่อสิ่งที่ศึกษาได้ หากผู้วิจัยขาดความรอบคอบระมัดระวัง

การวิจัยเป็นกิจกรรมที่มีความสำคัญอย่างยิ่งต่อการวางแผนและกำหนดนโยบายในการพัฒนา ประเทศทุกด้าน โดยเฉพาะในการพัฒนาคุณภาพชีวิตของคนในประเทศ ผลงานวิจัยที่มีคุณภาพขึ้นอยู่กับ ความรู้ความสามารถของนักวิจัยในเรื่องที่จะศึกษา และขึ้นอยู่กับคุณธรรมจริยธรรมของนักวิจัยในการ ทำงานวิจัยด้วยผลงานวิจัยที่ด้อยคุณภาพด้วยสาเหตุใดก็ตาม หากเผยแพร่ออกไปอาจเป็นผลเสียต่อวง วิชาการและประเทศชาติได้ สภาวิจัยแห่งชาติจึงกำหนด "จรรยาบรรณนักวิจัย" ไว้เป็นแนวทางสำหรับ นักวิจัยยึดถือปฏิบัติ เพื่อให้การดำเนินงานวิจัยตั้งอยู่บนพื้นฐานของจริยธรรมและหลักวิชาการที่ เหมาะสม ตลอดจนประกันมาตรฐานของการศึกษาค้นคว้าให้เป็นไปอย่างสมศักดิ์ศรี และเกียรติภูมิ ของ นักวิจัยไว้ 9 ประการ ดังนี้

1. นักวิจัยต้องซื่อสัตย์และมีคุณธรรมในทางวิชาการและการจัดการ นักวิจัยต้องมีความซื่อสัตย์ ต่อตนเองไม่นำผลงานของผู้อื่นมาเป็นของตน ไม่ลอกเลียนงานของผู้อื่น ต้องให้เกียรติ และอ้างถึงบุคคล หรือ แหล่งที่มาของข้อมูลที่นำมาใช้ในงานวิจัย ต้องซื่อตรงต่อการแสดงหาทุนวิจัย และมีความเป็นธรรม เกี่ยวกับ ผลประโยชน์ที่ได้จากการวิจัย

2. นักวิจัยต้องตระหนักถึงพันธกรณีในการทำงานวิจัย ตามข้อตกลงที่ทำไว้กับหน่วยงานที่ สนับสนุนการวิจัย และต่อหน่วยงานที่ตนสังกัด นักวิจัยต้องปฏิบัติตามพันธกรณีและข้อตกลงการวิจัยที่ ผู้เกี่ยวข้องทุกฝ่าย ยอมรับร่วมกัน อุทิศเวลาทำงานวิจัยให้ได้ผลดีที่สุด และเป็นไปตามกำหนดเวลา มี ความรับผิดชอบไม่ละทิ้งงาน ระหว่างดำเนินการ

3. นักวิจัยต้องมีพื้นฐานความรู้ในสาขาวิชาการที่ทำวิจัย นักวิจัยต้องมีพื้นฐานความรู้ใน สาขาวิชาการที่ทำวิจัยอย่างเพียงพอ และมีความรู้ความชำนาญ หรือมีประสบการณ์เกี่ยวเนื่องกับเรื่อง ที่ทำวิจัย เพื่อนำไปสู่งานวิจัยที่มีคุณภาพ และเพื่อป้องกันปัญหาการวิเคราะห์ การตีความ หรือการสรุปที่ ผิดพลาด อันอาจก่อให้เกิดความเสียหายต่องานวิจัย

4. นักวิจัยต้องมีความรับผิดชอบต่อสิ่งที่ศึกษาวิจัย ไม่ว่าจะเป็นสิ่งที่มีชีวิตหรือไม่มีชีวิต นักวิจัย ต้องดำเนินการด้วยความรอบคอบระมัดระวัง และเที่ยงตรงในการทำวิจัยที่เกี่ยวข้องกับคน สัตว์ พืช ศิลปวัฒนธรรม ทรัพยากร และสิ่งแวดล้อม มีจิตสำนึกและมีปณิธานที่จะอนุรักษ์ศิลปวัฒนธรรม ทรัพยากรและสิ่งแวดล้อม

5. นักวิจัยต้องเคารพศักดิ์ศรี และสิทธิของมนุษย์ที่ใช้เป็นตัวอย่างในการวิจัย นักวิจัยต้องไม่คำนึงถึง ผลประโยชน์ทางวิชาการจนละเลยและขาดความเคารพในศักดิ์ศรีของเพื่อนมนุษย์ ต้องถือเป็นภาระหน้าที่ที่จะอธิบายจุดมุ่งหมายของการวิจัยแก่บุคคลที่เป็นกลุ่มตัวอย่าง โดยไม่หลอกลวงหรือบีบบังคับ และไม่ละเมิดสิทธิส่วนบุคคล

6. นักวิจัยต้องมีอิสระทางความคิด โดยปราศจากอคติในทุกขั้นตอนของการทำวิจัย นักวิจัยต้องมีอิสระทางความคิด ต้องตระหนักว่าอคติส่วนตัวหรือความลำเอียงทางวิชาการ อาจส่งผลให้มีการบิดเบือนข้อมูล และข้อบังคับพบทางวิชาการ อันเป็นเหตุให้ เกิดผลเสียหายต่องานวิจัย

7. นักวิจัยพึงนำผลงานวิจัยไปใช้ประโยชน์ในทางที่ชอบ นักวิจัยพึงเผยแพร่ผลงานวิจัยเพื่อประโยชน์ทางวิชาการและสังคม ไม่ขยายผลข้อค้นพบจนเกินความเป็นจริง และไม่ใช้ผลงานวิจัยไปทางมิชอบ

8. นักวิจัยพึงเคารพความคิดเห็นทางวิชาการของผู้อื่น นักวิจัยพึงมีใจกว้าง พร้อมที่จะเปิดเผยข้อมูลและขั้นตอนการวิจัย ยอมรับฟังความคิดเห็นและเหตุผลทางวิชาการของผู้อื่น และพร้อมที่จะปรับปรุงแก้ไขงานวิจัยของตนให้ถูกต้อง

9. นักวิจัยพึงมีความรับผิดชอบต่อสังคมทุกระดับ นักวิจัยพึงมีจิตสำนึกที่จะอุทิศกำลังสติปัญญาในการทำวิจัย เพื่อความก้าวหน้าทางวิชาการ เพื่อความเจริญและประโยชน์สุขของสังคมและมวลมนุษยชาติ

คณะผู้จัดทำ

1. ผู้ช่วยศาสตราจารย์ ดร.เสนาะ กลิ่นงาม ที่ปรึกษา
อธิการบดีมหาวิทยาลัยราชภัฏเพชรบุรี
2. อาจารย์ ดร.มณัญญา ปรียวิษณุภักดี ประธาน
รองอธิการบดีฝ่ายยุทธศาสตร์การวิจัยและนวัตกรรม
3. อาจารย์แสนประเสริฐ ปานเนียม รองประธาน
ผู้อำนวยการสถาบันวิจัยและส่งเสริมศิลปวัฒนธรรม
4. อาจารย์ ดร.ทวีพัฒน์ วิจิตรปัญญารักษ์ คณะผู้จัดทำ
รองผู้อำนวยการสถาบันวิจัยและส่งเสริมศิลปวัฒนธรรม
5. นายบัณฑิตพงษ์ ศรีอำนาจ คณะผู้จัดทำ
นักวิจัย
6. นางสาวชานนุช เงินทอง คณะผู้จัดทำและเลขานุการ
นักวิจัย
7. นางสาวกมลดา เรืองอร่าม คณะผู้จัดทำและเลขานุการ
เจ้าหน้าที่วิจัย

