

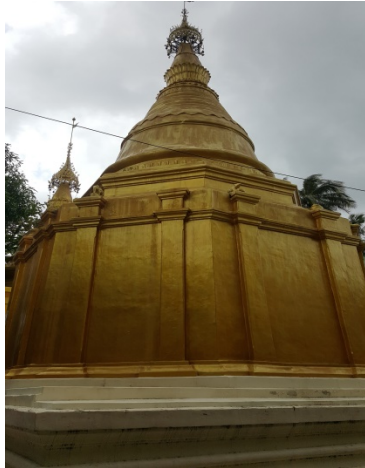


ศูนย์วิจัยสิงขร-มะริดศึกษา

สิงขร - มิตร ฤๅตตฉรตฐร

Singkhon-Myeik Study Research Center

# สรุปรผลการศึกษาข้อมูลชายแดนไทย และสาธารณรัฐแห่งสหภาพเมียนมา (บ้านสิงขร ตะนาวศรี มะริด)



โดย มหาวิทยาลัยราชภัฏเพชรบุรี

ปี 2562

สรุปผลการศึกษาค้นคว้าข้อมูลชายแดนไทย และสาธารณรัฐแห่งสหภาพเมียนมา (บ้านสิงขร ตะนาวศรี มะริด)

โดย มหาวิทยาลัยราชภัฏเพชรบุรี

มหาวิทยาลัยราชภัฏเพชรบุรี ทำการศึกษาค้นคว้าเกี่ยวกับชายแดนไทย และสาธารณรัฐแห่งสหภาพเมียนมา (บ้านสิงขร ตะนาวศรี มะริด) มาตั้งแต่ปี พ.ศ. 2557 จนถึงปัจจุบัน โดยทำการศึกษาค้นคว้าแบบบูรณาการทั้งการเรียนการสอน การบริการวิชาการ การวิจัย และการทำนุบำรุงศิลปวัฒนธรรม มีการจัดตั้งศูนย์วิจัยสิงขร-มะริดศึกษา ภายใต้สถาบันวิจัยและส่งเสริมศิลปวัฒนธรรม มหาวิทยาลัยราชภัฏเพชรบุรี ในปี พ.ศ. 2559 เพื่อเป็นศูนย์กลางองค์ความรู้ในประเด็นชายแดนไทย และบ้านสิงขร ผ่านตะนาวศรี ไปถึงเมืองมะริด สาธารณรัฐแห่งสหภาพเมียนมา

มีการจัดตั้งศูนย์เมียนมาร์ศึกษา ภายใต้คณะมนุษยศาสตร์และสังคมศาสตร์ มหาวิทยาลัยราชภัฏเพชรบุรี ในปี พ.ศ. 2560 เพื่อเป็นศูนย์กลางทางวิชาการด้านเมียนมาศึกษารวมถึงกลุ่มชาติพันธุ์ต่างๆ ในสาธารณรัฐแห่งสหภาพเมียนมา มีการเผยแพร่แลกเปลี่ยนศิลปวัฒนธรรมขนบธรรมเนียมประเพณี และส่งเสริมสนับสนุนการศึกษาค้นคว้าด้านเมียนมาศึกษาให้กับผู้สนใจจากหน่วยงาน หรือองค์กรทั้งภายในและภายนอกมหาวิทยาลัย การดำเนินงานของมหาวิทยาลัยจึงถือเป็นพันธกิจที่ตอบสนองสังคมท้องถิ่น ด้วยการเป็นศูนย์บริการวิชาการด้านเมียนมาได้เป็นอย่างดี

บทบาทของการเป็นศูนย์รวมและองค์ความรู้ทางวิชาการของท้องถิ่น มหาวิทยาลัยราชภัฏเพชรบุรี ทำการศึกษาค้นคว้าในพื้นที่ดังกล่าวในที่มีความหลากหลายและครอบคลุมในทุกมิติ ทั้งด้านเศรษฐกิจ และการค้าชายแดน ด้านประวัติศาสตร์ วัฒนธรรม และชาติพันธุ์ ด้านการศึกษา ดังนี้

ด้านเศรษฐกิจและการค้าชายแดน มหาวิทยาลัยราชภัฏเพชรบุรี มีการศึกษาศักยภาพของการค้าชายแดนและปัจจัยที่ส่งผลต่อการกำหนดนโยบายเพื่อส่งเสริมการค้าชายแดน จากงานวิจัยเรื่อง การศึกษาศักยภาพและปัญหาอุปสรรคของการพัฒนาเศรษฐกิจชายแดนไทย-สาธารณรัฐสหภาพเมียนมา บริเวณด่านสิงขร จังหวัดประจวบคีรีขันธ์ ซึ่งพบว่า บริเวณด่านสิงขรมีศักยภาพด้านการค้าการลงทุน และด้านการขนส่งและโลจิสติกส์ และมีปัญหาอุปสรรคที่สำคัญคือ การติดต่อสื่อสาร ข้อจำกัดของการนำเข้าส่งออกสินค้า การจัดการสิ่งอำนวยความสะดวกต่าง ๆ มาตรการ นโยบาย และขั้นตอนต่าง ๆ ของภาครัฐ และความร่วมมือของหน่วยงานต่าง ๆ นอกจากนี้ ยังมีงานวิจัยที่ศึกษาปัจจัยที่ส่งผลต่อการกำหนดนโยบายส่งเสริมการค้าชายแดนไทย-เมียนมา จังหวัดประจวบคีรีขันธ์ ซึ่งพบว่าปัจจัยสำคัญที่ส่งผลต่อการกำหนดนโยบายส่งเสริมการค้าชายแดนไทย-เมียนมา จังหวัดประจวบคีรีขันธ์ ประกอบด้วย การประกาศเป็นนโยบาย การจัดทำข้อเสนอเชิงนโยบาย และการระบุปัญหา ซึ่งข้อมูลเหล่านี้สามารถนำไปสู่การพัฒนาอย่างต่อเนื่องต่อไป



ภาพการทำถนนช่วงเขาแดนน้อย



ภาพการทำถนนช่วงบ้านทุ่งข่า



ภาพการทำถนนช่วงบ้านทุ่งข่า

ด้านการท่องเที่ยว มหาวิทยาลัยราชภัฏเพชรบุรีมีการศึกษาและดำเนินการเกี่ยวกับการจัดการการท่องเที่ยวในพื้นที่ดังกล่าวโดยเฉพาะประเด็นด้านการท่องเที่ยวเชิงวัฒนธรรมที่ดำเนินการมาอย่างต่อเนื่องและหลากหลาย โดยมุ่งเน้นการพัฒนาศักยภาพและการจัดการท่องเที่ยวในเขตพื้นที่ชายแดนไทย สิงขร มะริด และเส้นทางที่เชื่อมโยงพื้นที่ตั้งแต่ในประเทศไทยผ่านบ้านด่านสิงขร ตะนาวศรี ไปจนถึงเมืองมะริด สาธารณรัฐแห่งสหภาพเมียนมา มีผลงานศึกษาวิจัย บทความวิชาการ และองค์ความรู้หลายเรื่องในประเด็นนี้ ได้แก่ การศึกษาข้อมูลวิถีชีวิตคนไทยในชุมชนคนไทยพลัดถิ่นบ้านสิงขร การศึกษาแหล่งเรียนรู้ทางประวัติศาสตร์สมัยสงครามโลก ครั้งที่ 2 การศึกษาเส้นทางการค้าในสมัยอยุธยา เส้นทางการเดินทางในสมัยกรุงศรีอยุธยา - กรุงรัตนโกสินทร์ การศึกษาเส้นทางท่องเที่ยวเชิงวัฒนธรรมชุมชนหัวบ้าน ชุมชนหินเหล็กไฟ จังหวัดประจวบคีรีขันธ์ การศึกษาเส้นทางท่องเที่ยวเชิงนิเวศประวัติศาสตร์ทวารวดี - ทุ่งเศรษฐี และการศึกษาเส้นทางท่องเที่ยวเชิงประวัติศาสตร์มะริด - สิงขร ซึ่งเป็นเส้นทางท่องเที่ยวที่ได้รับความสนใจและการตอบรับจากนักท่องเที่ยวที่ร่วมพัฒนาเส้นทางกับมหาวิทยาลัยเป็นอย่างดี นอกจากนี้ ยังมีบทความวิชาการที่แสดงให้เห็นความเกี่ยวข้องของเชื่อมโยงของเส้นทางสิงขร มะริด กับประเทศไทยที่น่าสนใจ ได้แก่ บทความเรื่องพระเจ้าเลียบโลก ปราบยักษ์ นาคสร้างเมือง ตำนานท้องถิ่นเมืองตะนาวศรี บทความเรื่องบ้านบ่อเมืองสาครบุรี ชุมชนโบราณบนเส้นทางเชื่อมโยงหัวเมืองปากใต้ บทความเรื่องอยุธยาในเมืองประจวบฯ และบทความเรื่องศิลปกรรมอย่างสยามในเมืองมะริด และตะนาวศรี

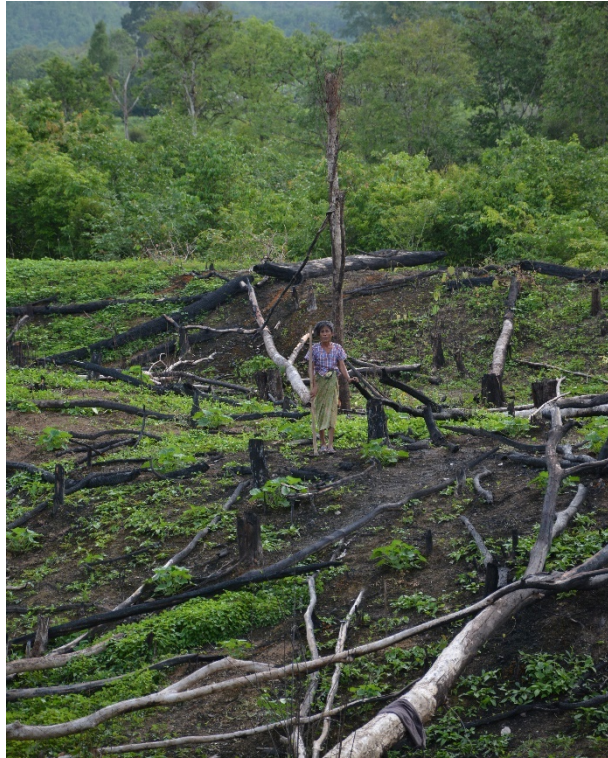
สำหรับเส้นทางท่องเที่ยวสิงขร ตะนาวศรี มะริด ที่มหาวิทยาลัยโดยศูนย์วิจัยสิงขร-มะริดศึกษา ได้สำรวจและจัดทำเป็นเส้นทางท่องเที่ยวใช้ระยะเวลาสามวันสองคืน โดยวันแรกออกเดินทางผ่านแดนทางด้านสิงขร จังหวัดประจวบคีรีขันธ์ จุดแรกของเส้นทางท่องเที่ยวคือบ้านมุดอง ชมสัญลักษณ์ของหมู่บ้านและวิถีชาวบ้านมุดอง ระหว่างทางผ่านสะพานท่าแพ จุดตัดจากแม่น้ำตะนาวศรีไปลงแม่น้ำกุยบุรี จากนั้นแวะพักรถ ต่อมชาพม่า และอาหารว่างพื้นถิ่นที่ บ้านทรายขาว เดินทางต่อโดยระหว่างทางชมแม่น้ำสองช่อง ชมทางสยาม - พม่า (อ่าวไทย - อันดามัน) พักรับประทานอาหารกลางวันที่ร้านอาหารไทยเมืองตะนาวศรี จากนั้นเข้าสู่การะ เสาหลักเมืองตะนาวศรี ซึ่งเชื่อกันว่าหญิงสาวที่ชื่อ พระอวชา ได้เสียสละชีวิตเพื่อดูแลรักษาเสาหลักเมืองแห่งนี้ ชมวัดตะนาวศรีใหญ่ ที่มีเสมาสมัยกรุงศรีอยุธยา และพระพุทธรูปศักดิ์สิทธิ์ ชมสระน้ำ กษัตริย์ราชมังขลาเมืองตะนาวศรี หรือที่คนตะนาวศรีเรียกว่า 'เมงกะลากา' อายุมากกว่า 700 ปี และสร้างทับพระราชวังเก่า รับประทานอาหารเย็นในย่านประวัติศาสตร์เมือง (บ้านแหมมวอล ไวท์ : ข้าราชการนักกรุงศรีอยุธยาที่เป็นชาวอังกฤษ) และเข้าพักโรงแรม Royal Blossom เมืองตะนาวศรี วันที่สองเริ่มต้นด้วยการชมสะพานตะนาวศรีที่ทอดยาวรวม 500 เมตร ข้ามแม่น้ำตะนาวศรี เป็นเส้นทางสัญจรหนึ่งเลน รถไม่สามารถสวนทางได้ ชมคูเมืองตะนาวศรี ชมตลาดเช้า และแวะตีมชาพร้อมทานอาหารเช้าพื้นถิ่น ชมท่าเรือตะนาวศรีระบบนิเวศแม่น้ำตะนาวศรี และซื้อของฝาก จากนั้นเดินทางถึงเมืองมะริด เมืองท่าสำคัญบนทะเลอันดามันตั้งแต่พุทธศตวรรษที่ 13 แวะรับประทานอาหารกลางวันในเมืองมะริด ที่คฤหาสน์โคโลเนียล ริมสระน้ำ เข้าชมและสักการะ วัดตอเจ้า สร้างขึ้นในปี พ.ศ. 2209 ตรงกับรัชสมัยสมเด็จพระนารายณ์มหาราช และประดิษฐานพระพุทธรูปแบบผสมผสานศิลปะตะนาวศรี อยุธยา และนครศรีธรรมราช พร้อมชมความงดงามของพระทิพยภาวานันนทอนุราชภรณ์รังสี อายุ 118 ปี ประดิษฐานอยู่บนชุกชีไม้สัก มีซุ้มไม้สักบรรจงประณีต ศิลปะมณฑลเลย วัดนี้มีเจ้าอาวาสมาแล้วทั้งสิ้น 14 รูป เจ้าอาวาสรูปที่สองเป็นคนไทย ชมศาลากลางเมืองมะริด ซึ่งเป็นอาคารในยุคอาณานิคมอังกฤษ จากนั้นแวะร้านไข่มุกธรรมชาติ สินค้าสำคัญของเมืองมะริดซึ่งมีชื่อที่สุดในประเทศพม่า แล้วเดินทางไปนมัสการองค์พระเจดีย์เตนดอจี (Thein Daw Gyi) ซึ่งเป็นเจดีย์ศักดิ์สิทธิ์คู่บ้านคูเมืองของมะริด สร้างขึ้นในปี พ.ศ. 2274 พระเจดีย์แห่งนี้ตั้งอยู่บนเนินเขาใจกลางเมืองมะริด พระเจดีย์ตอนล่างประดับทองคำเปลวส่วนยอดเจดีย์หุ้มด้วยทองคำหนัก 32 กิโลกรัมยอดฉัตรประดับด้วยอัญมณีมีค่ากว่า 3,000 ชิ้น บริเวณใกล้กันนั้นมีพระอุโบสถอายุมากกว่า 200 ปี และบูรณะสมัยที่อังกฤษเข้ามาปกครอง มีศิลปะแบบตะวันตกเข้ามาผสมผสาน ภายในประดิษฐานพระพุทธรูปปางป่าเลไลยก์ ชาวมะริดเชื่อว่าหากได้สัมผัสพระบาทท่านแล้ว ความเจ็บไข้จะหายไปและมีเสาบัวแปดเหลี่ยมศิลปะแบบไทยอยู่ด้วย บนวัดแห่งนี้ท่านสามารถมองเห็นวิวทิวทัศน์ของเมืองมะริดได้ครบ 360 องศาและมีห้องแสดงโบราณวัตถุต่างๆ มากมาย สำหรับวันที่สามจะเริ่มต้นด้วยการชมตลาดสดยามเช้าของเมืองมะริด ท่านจะได้สัมผัสวิถีชีวิตชาวมะริดอย่างใกล้ชิดท่ามกลางบรรยากาศอันแสนคึกคักของตลาด จากนั้นเดินทางออกจากเมืองมะริด แวะชมชุมชนชาวไทยพลัดถิ่น ณ หมู่บ้านสิงขร ที่ยังคงรักษาเอกลักษณ์ของบ้านเดิมในแบบไทยไว้ ตามประวัติกล่าวว่าคนไทยพลัดถิ่นในเขตตะนาวศรี หรือที่ทางราชการเรียกว่า ผู้พลัดถิ่นสัญชาติพม่าเชื้อสายไทยเป็นกลุ่มชาติพันธุ์ไทยสยาม ที่ถูกกวาดต้อนและอพยพมาอยู่ตั้งแต่หลังเสียกรุงศรีอยุธยาครั้งที่ 2 (พ.ศ. 2310) หลังการยึดครองของอังกฤษ ชาวไทยเหล่านี้จึงกลายเป็นสัญชาติพม่า และบางส่วนก็อพยพเข้ามาในช่วงสมัยสงครามโลกครั้งที่ 2 แวะบ้านทรายขาว พักรถ ตีมชาพม่า อาหารว่างพื้นถิ่น จากนั้นเข้าสู่จุดผ่านแดนสิงขร เดินทางถึงประเทศไทยโดยสวัสดิภาพ



คณะนักวิจัยและศึกษาดูงาน



ครอบครัวชาวไทยสิงขร



ชาวบ้านสิงขรในเมืองโบราณสิงขร



ตลาดตะนาวศรี



ทิวทัศน์เมืองมะริด



ทิวทัศน์เมืองมะริด





ทิวทัศน์เมืองมะริด



ทิวทัศน์เมืองมะริด



มหาเจดีย์วัดเตงดอจี



เรือข้ามฟากแม่น้ำตะนาวศรี



### วัดแหลมยวน

ด้านการบริการวิชาการเพื่อการพัฒนาท้องถิ่น มหาวิทยาลัยราชภัฏเพชรบุรี มีการพัฒนาเศรษฐกิจสร้างสรรค์โดยพัฒนาผลิตภัณฑ์ชุมชนตามเส้นทางท่องเที่ยววิถีชุมชนสองพี่น้อง และชุมชนหัวบ้านจังหวัดประจวบคีรีขันธ์ เพื่อเพิ่มมูลค่าของผลิตภัณฑ์ โดยเฉพาะการพัฒนาเศรษฐกิจสร้างสรรค์ผลิตภัณฑ์ผ้าตามเส้นทางสายไหมทางทะเลที่มีการบูรณาการองค์ความรู้ในศาสตร์ต่าง ๆ ที่เกี่ยวข้องจนได้ผลิตภัณฑ์ผ้าลายต่าง ๆ ได้แก่ ลายทวารวดี ลายทุ่งนาป่าตาล และลายครอบครวปลาวาฬ ซึ่งมีความเป็นเอกลักษณ์และสะท้อนถึงความเป็นตัวตนและความเป็นมาของเส้นทางดังกล่าวอย่างชัดเจนและสวยงาม

ด้านความร่วมมือทางวิชาการและการศึกษา มหาวิทยาลัยราชภัฏเพชรบุรีมีการทำความร่วมมือทางวิชาการกับมหาวิทยาลัยในเมืองมะริด โดยมีการทำความร่วมมือกับมหาวิทยาลัยมะริด (Myiek University) ในด้านงานวิชาการ งานวิจัยและภาคปฏิบัติร่วมกันในสาขาวิชาเพาะเลี้ยงสัตว์น้ำ และมีกิจกรรมด้านภาษาต่างประเทศร่วมกันกับศูนย์ภาษาของมหาวิทยาลัยในด้านวิชาการ เพื่อแลกเปลี่ยนและร่วมทำกิจกรรมต่าง ๆ ของนักศึกษาระหว่างสองมหาวิทยาลัย ทั้งในเรื่องกีฬา หลักสูตรการเรียนการสอนระยะสั้น (การท่องเที่ยวสองภาษา) การแลกเปลี่ยนอาจารย์ (การท่องเที่ยว อาหาร เทคโนโลยี การเกษตร) และการฝึกประสบการณ์วิชาชีพของนักศึกษา นอกจากนี้ยังมีการเจรจาข้อตกลงความร่วมมือกับมหาวิทยาลัยคอมพิวเตอร์มะริด (University of Computer Studies, Myeik) ในปี พ.ศ. 2562 เพื่อแลกเปลี่ยนอาจารย์และนักศึกษาระหว่างสองมหาวิทยาลัยในด้านวิชาการและกิจกรรมต่าง ๆ เพื่อก้าวเข้าสู่ความเป็นสากล พัฒนาศักยภาพอาจารย์และนักศึกษาให้ทันต่อการเปลี่ยนแปลงทางด้านเทคโนโลยีในอนาคต และมีการแลกเปลี่ยนและศึกษาดูงานกับมหาวิทยาลัยอื่น ๆ ในเมืองมะริดอีก ได้แก่ มหาวิทยาลัยเทคโนโลยีมะริด (Technological University, Myeik)

ด้านความร่วมมือทางศิลปวัฒนธรรม มหาวิทยาลัยในเมืองมะริดมีการส่งนักศึกษาและการแสดงประจำชาติมาร่วมแสดงในมหกรรมศิลปวัฒนธรรมอาเซียนสัมพันธ์และการแสดงนานาชาติที่มหาวิทยาลัยราชภัฏเพชรบุรีจัดในช่วงเดือนธันวาคมของทุกปี



การแสดงจากมหาวิทยาลัยมะริด

สำหรับแผนการดำเนินการในระยะต่อไป มหาวิทยาลัยราชภัฏเพชรบุรี โดยศูนย์วิจัยสิงขร – มะริดศึกษา ได้จัดทำแผนการดำเนินการและกำหนดยุทธศาสตร์ในการเพิ่มมูลค่างานวิจัยและบริการวิชาการสู่ เศรษฐกิจและสังคม โดยเน้นการทำการศึกษาวิจัยในพื้นที่สิงขร – ตะนาวศรี – มะริด ในประเด็นองค์ความรู้ ด้านประวัติศาสตร์ วัฒนธรรม ชชาติพันธุ์ และคนไทยพลัดถิ่น ส่งเสริมการท่องเที่ยวและจัดทำเส้นทางท่องเที่ยวในพื้นที่สิงขร-ตะนาวศรี-มะริด ที่มีความครอบคลุมและหลากหลาย เพิ่มจำนวนผลิตภัณฑ์จาก ผลงานวิจัยเส้นทางสายไหมทางทะเล และจัดทำหนังสือเพื่อรวบรวมและเผยแพร่องค์ความรู้ในพื้นที่สิงขร ตะนาวศรี-มะริด นอกจากนี้ ยังกำหนดประเด็นยุทธศาสตร์ในการสร้างเครือข่ายด้านการวิจัยและบริการ วิชาการ เพื่อทำความร่วมมือกับเครือข่ายด้านการวิจัย การบริการวิชาการ ที่มีความต่อเนื่อง ยั่งยืน และ พัฒนารฐานข้อมูลด้านงานวิจัยและบริการวิชาการในพื้นที่ดังกล่าวต่อไป

