



แผนปฏิบัติการ

สถาบันวิจัยและส่งเสริมศิลปวัฒนธรรม

มหาวิทยาลัยราชภัฏเพชรบุรี

ประจำปีงบประมาณ พ.ศ.2562



คำนำ

แผนปฏิบัติการของสถาบันวิจัยและพัฒนา มหาวิทยาลัยราชภัฏเพชรบุรีประจำปีงบประมาณ พ.ศ. 2562 จัดทำขึ้นเพื่อเป็นแนวทางในการดำเนินงานของสถาบันวิจัยและพัฒนา โดยให้ความสำคัญและคำนึงถึงความเชื่อมโยงและสอดคล้องกับนโยบายและแนวทางการวิจัยและพัฒนา นวัตกรรม การพัฒนาท้องถิ่นและบริการวิชาการ และงานส่งเสริมศิลปวัฒนธรรมของมหาวิทยาลัยราชภัฏเพชรบุรีตามแผนกลยุทธ์ของสถาบันวิจัยและพัฒนา ส่งเสริมศิลปวัฒนธรรม ประจำปีงบประมาณ พ.ศ. 2558-2562 โดยมุ่งเน้นตามวิสัยทัศน์ของมหาวิทยาลัยราชภัฏเพชรบุรี คือ “บูรณาการศาสตร์พระราชาเพื่อพัฒนาให้เปนมหาวิทยาลัยชั้นนำ ที่ประยุกต์องค์ความรู้สู่นวัตกรรมในการพัฒนาท้องถิ่น ภายในปี 2579”

สถาบันวิจัยและส่งเสริมศิลปวัฒนธรรม
มหาวิทยาลัยราชภัฏเพชรบุรี
มกราคม 2562

สารบัญ

เรื่อง	หน้า
คำนำ	1
สารบัญ	2
ส่วนที่ 1 บทนำ	3
ปรัชญา	3
วิสัยทัศน์	3
พันธกิจ	3
ค่านิยมหลักขององค์กร	4
ยุทธศาสตร์	4
โครงสร้างองค์กรและโครงสร้างการบริหารงาน	5
โครงสร้างอัตรากำลัง/ตำแหน่งงาน	7
ส่วนที่ 2 แผนปฏิบัติราชการของสถาบันวิจัยและส่งเสริมศิลปวัฒนธรรม	
ประจำปีงบประมาณ 2562	8
สรุปตัวชี้วัดและแผนปฏิบัติราชการ 2562	8
ยุทธศาสตร์ที่ 1 พัฒนาและเพิ่มศักยภาพการวิจัยและงานสร้างสรรค์	10
ยุทธศาสตร์ที่ 2 ยกกระดับการให้บริการวิชาการที่ตอบสนองความต้องการของท้องถิ่น	12
ยุทธศาสตร์ที่ 3 ส่งเสริมและทำนุบำรุงศิลปวัฒนธรรม	15
ยุทธศาสตร์ที่ 4 พัฒนาระบบบริหารจัดการองค์กรที่มีประสิทธิภาพ	18

บทที่ 1

บทนำ

สถาบันวิจัยและส่งเสริมศิลปวัฒนธรรม เป็นหน่วยงานที่มีฐานะเทียบเท่าคณะในมหาวิทยาลัยราชภัฏเพชรบุรี มีภารกิจเกี่ยวกับการดำเนินการ สนับสนุน ส่งเสริมการวิจัยเพื่อพัฒนาท้องถิ่น การบริการวิชาการที่สร้างความเข้มแข็งแก่ชุมชน การส่งเสริมคุณภาพการศึกษาโรงเรียนตำรวจตระเวนชายแดนตามโครงการอันเนื่องมาจากพระราชดำริ รวมถึงงานส่งเสริมคุณธรรมจริยธรรมและศาสนา งานอนุรักษ์สิ่งแวดล้อมธรรมชาติและศิลปกรรมท้องถิ่น งานต่อยอดภูมิปัญญาท้องถิ่น งานวิจัยส่งเสริมเผยแพร่และสืบสานวัฒนธรรม ตลอดจนงาน หอวัฒนธรรม

สถาบันวิจัยและส่งเสริมศิลปวัฒนธรรม เดิมคือ สำนักศิลปวัฒนธรรม มีพันธกิจทำนุบำรุงศิลปวัฒนธรรม ศูนย์วิจัยทำหน้าที่ส่งเสริมการวิจัย ศูนย์ฝึกอบรมและบริการวิชาการ ทำหน้าที่บริการวิชาการ ต่อมาศูนย์วิจัยและศูนย์ฝึกอบรมได้ยุบรวมเป็นหน่วยงานเดียวกันในปี พ.ศ. 2538 ได้เปลี่ยนชื่อเป็น “สำนักวิจัย” ตามพระราชบัญญัติสถาบันราชภัฏ พ.ศ. 2538 และในปี 2542 วันที่ 12 ตุลาคม 2542 ได้มีการปรับปรุงโครงสร้างการบริหารงานตามพระราชบัญญัติสถาบันราชภัฏ พ.ศ. 2542 ได้เปลี่ยนชื่อเป็น สำนักวิจัยและบริการวิชาการ และต่อมาในปี พ.ศ. 2547 วันที่ 14 มิถุนายน 2547 ได้มีการปรับปรุงโครงสร้างมหาวิทยาลัยราชภัฏเพชรบุรีอีกครั้งหนึ่ง จึงมีผลทำให้สำนักวิจัยและบริการวิชาการและสำนักศิลปวัฒนธรรมยุบรวมกันมีชื่อใหม่ว่า “สถาบันวิจัยและส่งเสริมศิลปวัฒนธรรม”

❖ ปรัชญา

“องค์กรเข้มแข็ง เครือข่ายเข้มแข็ง สู่การพัฒนาท้องถิ่นอย่างยั่งยืน”

❖ วิสัยทัศน์

“ภายในปี 2564 จะเป็น องค์กรแห่งการเรียนรู้ ที่มีการบูรณาการพันธกิจโดยใช้วัฒนธรรมและชุมชนเป็นรากฐานแห่งการพัฒนาองค์ความรู้สู่นวัตกรรมที่สามารถนำไปใช้ประโยชน์”

❖ พันธกิจ

1. บริหารจัดการองค์กรร่วมสมัยตามหลักธรรมาภิบาลด้วยการน้อมนำหลักปรัชญาเศรษฐกิจพอเพียง
2. ส่งเสริมและพัฒนาระบบการบริหารงานวิจัยและนวัตกรรมให้มีประสิทธิภาพ มุ่งเน้นการ บูรณาการองค์ความรู้ด้านวิจัย หรืองานสร้างสรรค์ หรือนวัตกรรม เพื่อประโยชน์ในการพัฒนาท้องถิ่นอย่างแท้จริง

3. ส่งเสริมและสนับสนุนการให้บริการวิชาการแก่ชุมชน โดยน้อมนำศาสตร์พระราชาสู่การสร้างความรู้เข้มแข็งให้แก่ท้องถิ่น

4. ส่งเสริม และทำนุบำรุงศิลปวัฒนธรรม ประวัติศาสตร์ท้องถิ่น และความเป็นไทย โดยใช้วัฒนธรรมเป็นเครื่องมือในการยกระดับคุณภาพชีวิตของชุมชนสู่เศรษฐกิจสร้างสรรค์

5. สร้างเครือข่ายความร่วมมือทั้งในและต่างประเทศ และบูรณาการงานตามพันธกิจหลักของหน่วยงานให้เกิดประสิทธิภาพ

❖ ค่านิยมหลักขององค์กร

ค่านิยมหลักขององค์กร (Core Value) นั้น เป็นแก่นสำคัญที่ทุกคนในองค์กรจะยึดถือและปฏิบัติร่วมกัน สำหรับสถาบันวิจัยและส่งเสริมศิลปวัฒนธรรมมีความเชื่อที่ประกอบด้วยปัญญา ย่อมเป็นที่มาแห่งความสำเร็จ ซึ่งในการปฏิบัติงานทุกตำแหน่ง ถ้าหากบุคลากรภายในองค์กรมีความศรัทธาในภูมิปัญญาขององค์กรก็ย่อมประสบความสำเร็จ แต่เพื่อให้บุคลากรภายในองค์กรจำได้ง่ายจึงได้ทำตัวอักษรตัวหน้ามาเรียงตามลำดับได้ว่า SMART

1. Service Mind การมีจิตใจมุ่งบริการ
2. Moral and Integrity การมีศีลธรรมและมีความซื่อสัตย์
3. Accountability การมีความรับผิดชอบต่อความสำเร็จของงานและสาธารณะ
4. Realistic เป้าหมายต้องสามารถเป็นจริงได้
5. Teamwork การมีความสามารถในการทำงานเป็นทีม

❖ ยุทธศาสตร์

เพื่อให้บรรลุวัตถุประสงค์และเป้าหมายของการพัฒนาด้านงานวิจัยและพัฒนานวัตกรรมด้านพัฒนาท้องถิ่นและบริการวิชาการ ด้านส่งเสริมศิลปวัฒนธรรม และด้านบริหารจัดการ ตามที่กำหนดไว้ สถาบันวิจัยและส่งเสริมศิลปวัฒนธรรมจึงกำหนดยุทธศาสตร์หลัก 4 ด้าน ดังนี้

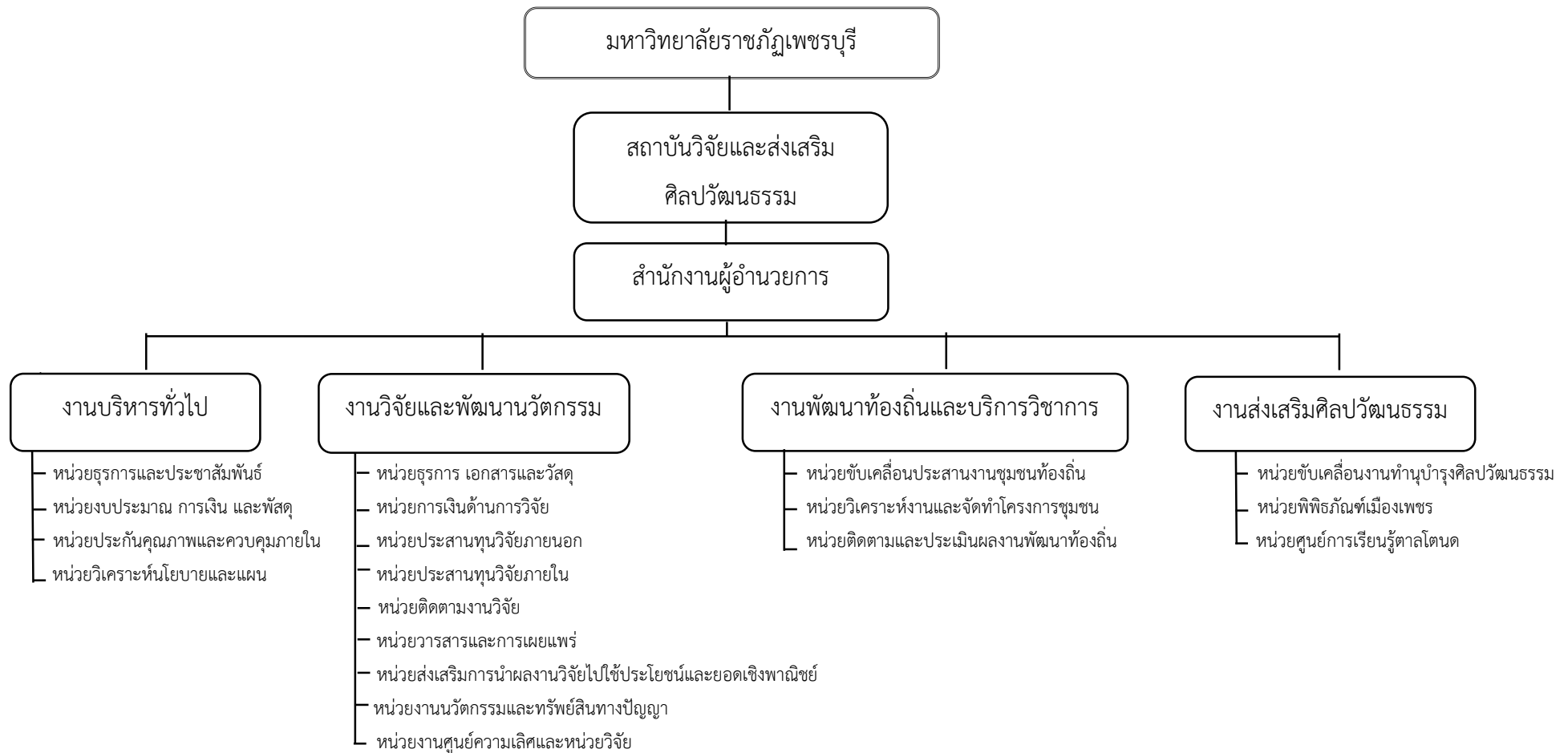
ยุทธศาสตร์ที่ 1 พัฒนาระบบบริหารจัดการยกระดับคุณภาพและมาตรฐานการวิจัยสู่มาตรฐานสากล

ยุทธศาสตร์ที่ 2 การสร้าง ส่งเสริม และบริหารจัดการผลงานวิจัย องค์ความรู้ และนวัตกรรม ให้มีการนำไปใช้ประโยชน์และสื่อสารสังคม

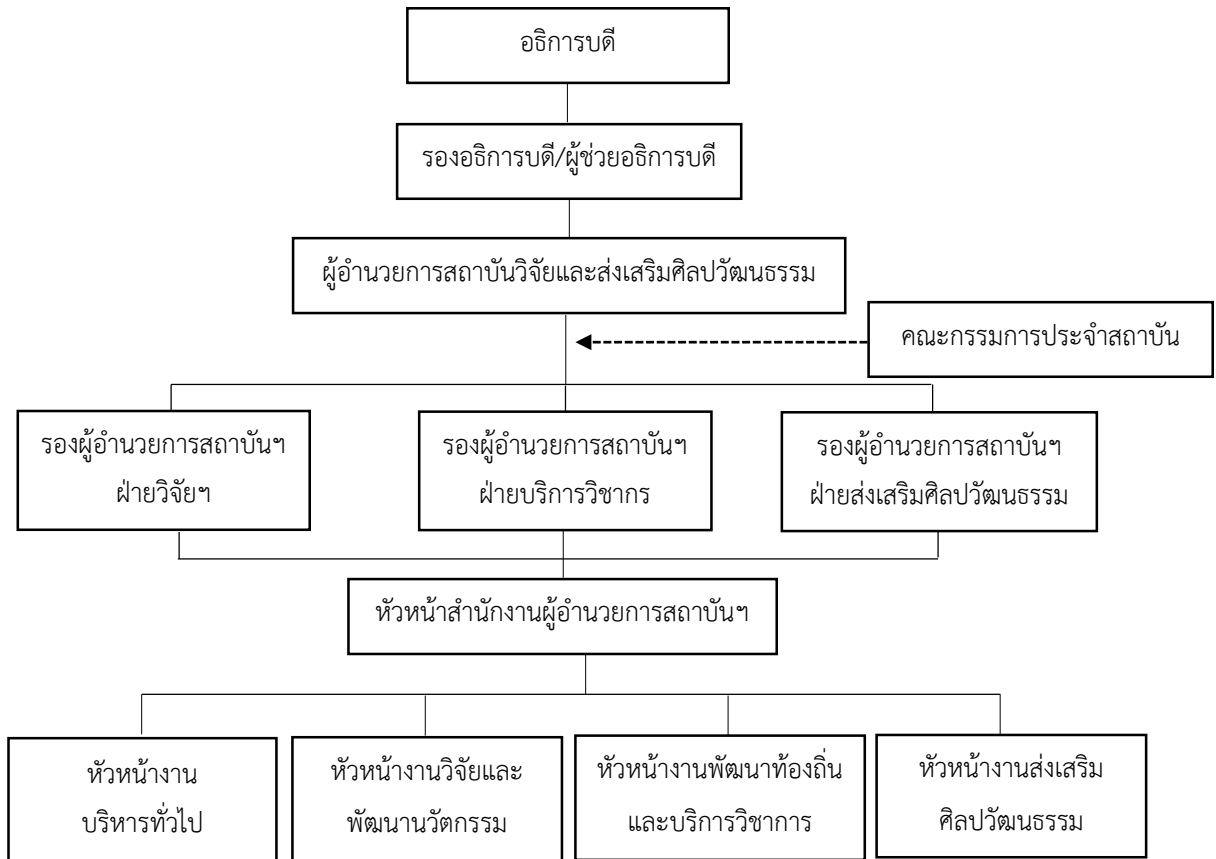
ยุทธศาสตร์ที่ 3 การบูรณาการพันธกิจสัมพันธ์ตามศาสตร์พระราชาสู่ เพื่อตอบสนองกับความต้องการของท้องถิ่น

ยุทธศาสตร์ที่ 4 การบริหารจัดการตามพันธกิจสัมพันธ์ โดยยึดหลักธรรมาภิบาล

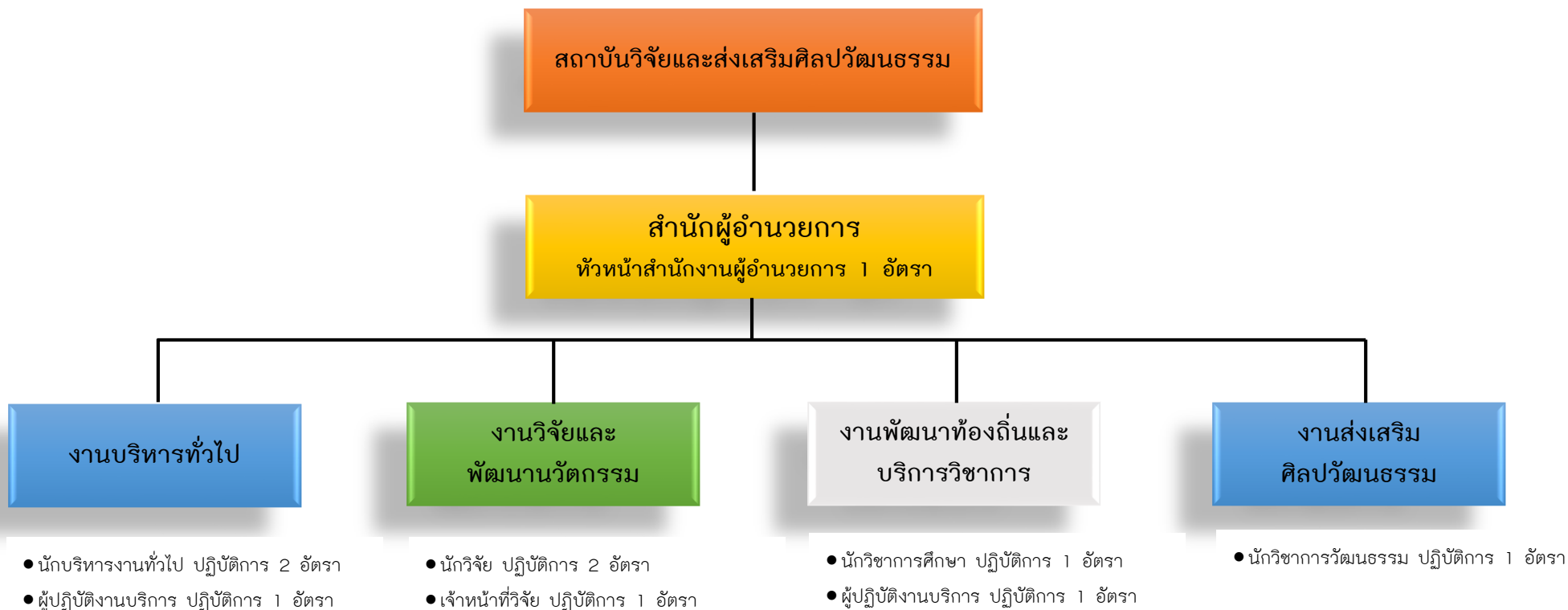
❖ โครงสร้างองค์กรและโครงสร้างการบริหารงาน สถาบันวิจัยและส่งเสริมศิลปวัฒนธรรม



โครงสร้างการบริหาร
สถาบันวิจัยและส่งเสริมศิลปวัฒนธรรม



❖ โครงสร้างอัตรากำลัง/ตำแหน่งงาน สถาบันวิจัยและส่งเสริมศิลปวัฒนธรรม



ส่วนที่ 2

แผนปฏิบัติการของสถาบันวิจัยและส่งเสริมศิลปวัฒนธรรม

ประจำปีงบประมาณ 2562

1. สรุปตัวชี้วัดและแผนปฏิบัติการ 2562

ยุทธศาสตร์	ตัวชี้วัด	ค่าเป้าหมาย	ผล
1. พัฒนาและเพิ่มศักยภาพการวิจัยและงานสร้างสรรค์	<ul style="list-style-type: none">- ร้อยละของนักวิจัยที่ได้รับการพัฒนา- จำนวนงานวิจัย/สร้างสรรค์ องค์ความรู้ หรือนวัตกรรม ที่นำไปใช้ประโยชน์ในการพัฒนาชุมชนและท้องถิ่นตามศาสตร์พระราชา/ ใช้ประโยชน์เชิงพาณิชย์/ใช้ประโยชน์ตามพันธกิจของมหาวิทยาลัย หรือใช้ประโยชน์ด้านอื่น ๆ- ร้อยละของผลงานวิจัย/นวัตกรรมหรืองานสร้างสรรค์ที่ได้รับการเผยแพร่ในระดับชาติและนานาชาติ- จำนวนงานวิจัย R2R ของพนักงานสายสนับสนุน	<p>50 คน</p> <p>4 ชิ้น</p> <p>ร้อยละ 60</p> <p>6 เรื่อง</p>	
2. ยกระดับการให้บริการวิชาการที่ตอบสนองความต้องการของท้องถิ่น	<ul style="list-style-type: none">- จำนวนชุมชนเป้าหมายการพัฒนา- จำนวนชุมชนต้นแบบ- จำนวนผลิตภัณฑ์ชุมชน	<p>1 ชุมชน</p> <p>1 ชุมชน</p> <p>2 ผลิตภัณฑ์</p>	

ยุทธศาสตร์	ตัวชี้วัด	ค่าเป้าหมาย	ผล
	<ul style="list-style-type: none"> - จำนวนเครือข่ายความร่วมมือ - ร้อยละที่เพิ่มขึ้นของรายได้ครัวเรือนที่ร่วมโครงการ 	<p>8 เครือข่าย</p> <p>ร้อยละ 5</p>	
3. ส่งเสริมและทำนุบำรุงศิลปวัฒนธรรม	<ul style="list-style-type: none"> - จำนวนศูนย์/แหล่งเรียนรู้ศิลปวัฒนธรรม - จำนวนองค์ความรู้ด้านศิลปวัฒนธรรม - จำนวนผู้เข้าร่วมกิจกรรม - จำนวนการเผยแพร่ระดับชาติ - จำนวนการเผยแพร่ระดับภูมิภาค - จำนวนการเผยแพร่ระดับจังหวัด/ท้องถิ่น - จำนวนเครือข่าย 	<p>2 แหล่งเรียนรู้</p> <p>2 องค์ความรู้</p> <p>200 คน</p> <p>1 ครั้ง</p> <p>1 ครั้ง</p> <p>1 ครั้ง</p> <p>10 เครือข่าย</p>	
4. ปรับปรุงระบบบริหารจัดการองค์กรที่มีประสิทธิภาพ	<ul style="list-style-type: none"> - ค่าเฉลี่ยคะแนนผลการประเมินคุณภาพการศึกษาภายใน 	4.00	

ยุทธศาสตร์ที่ 1 พัฒนาและเพิ่มศักยภาพการวิจัยและงานสร้างสรรค์

เป้าประสงค์ นักวิจัยมีศักยภาพในการทำงานวิจัยและงานสร้างสรรค์

ในปีงบประมาณ พ.ศ.2562 ฝ่ายวิจัย สถาบันวิจัยและส่งเสริมศิลปวัฒนธรรม ได้รับงบประมาณรวมทั้งสิ้น 3,350,000 บาท แบ่งเป็น 8 โครงการ

ที่	ชื่อโครงการ	ประเภทเงิน/บาท			ระยะเวลาดำเนินการ				ผู้รับผิดชอบ
		แผ่นดิน	รายได้	อื่นๆ	ไตรมาส 1 (ต.ค.-ธ.ค.)	ไตรมาส 2 (ม.ค.-มี.ค.)	ไตรมาส 3 (เม.ย.-มิ.ย.)	ไตรมาส 4 (ก.ค.-ก.ย.)	
โครงการพัฒนาระบบการบริหารงานวิจัยและเพิ่มขีดความสามารถสมรรถนะนักวิจัยทุกระดับ									
1	โครงการบริหารจัดการงานวิจัย	300,000							ฝ่ายวิจัย
2	กิจกรรมอบรมเชิงปฏิบัติการเพื่อพัฒนาสมรรถนะนักวิจัยในการพัฒนาข้อเสนอโครงการวิจัยเชิงบูรณาการเพื่อขอรับทุนสนับสนุนจากแหล่งทุนภายนอก		700,000						ฝ่ายวิจัย
โครงการพัฒนางานวิจัย นวัตกรรม เพื่อสร้างมูลค่าเพิ่ม(Value Creation) สู่อุตสาหกรรมหรือเศรษฐกิจสร้างสรรค์									
3	กิจกรรมสนับสนุนการจัดตั้งศูนย์วิจัย และขับเคลื่อนการดำเนินงาน		200,000						ฝ่ายวิจัย
4	กิจกรรมสนับสนุนการจดสิทธิบัตรและอนุสิทธิบัตร		300,000						
โครงการขับเคลื่อนการเผยแพร่งานวิจัยหรืองานสร้างสรรค์ในระดับชาติหรือนานาชาติ									

ที่	ชื่อโครงการ	ประเภทเงิน/บาท			ระยะเวลาดำเนินการ				ผู้รับผิดชอบ
		แผ่นดิน	รายได้	อื่นๆ	ไตรมาส 1 (ต.ค.-ธ.ค.)	ไตรมาส 2 (ม.ค.-มี.ค.)	ไตรมาส 3 (เม.ย.-มิ.ย.)	ไตรมาส 4 (ก.ค.-ก.ย.)	
5	กิจกรรมสนับสนุนทุนในการเผยแพร่ผลงานวิจัยและงานสร้างสรรค์ในระดับชาติและนานาชาติ		550,000						ฝ่ายวิจัย
6	กิจกรรมร่วมงานมหกรรมงานวิจัยแห่งชาติ ปี 2562		300,000						ฝ่ายวิจัย
7	กิจกรรมประชุมวิชาการระดับชาติและนานาชาติราชภัฏเพชรบุรีวิจัย ครั้งที่ 8		500,000						
โครงการสนับสนุนงานวิจัย R2R									
8	โครงการพัฒนาสมรรถนะด้านการวิจัยของบุคลากรสายสนับสนุน		500,000						ฝ่ายวิจัย
	รวม	300,000	3,050,000						

ยุทธศาสตร์ที่ 2 ยกระดับการให้บริการวิชาการที่ตอบสนองความต้องการของท้องถิ่น

เป้าประสงค์ พัฒนานองค์ความรู้เพื่อแก้ปัญหาและพัฒนาท้องถิ่น

ในปีงบประมาณ พ.ศ.2562 ฝ่ายบริการวิชาการ สถาบันวิจัยและส่งเสริมศิลปวัฒนธรรม ได้รับงบประมาณรวมทั้งสิ้น 3,859,334 บาท แบ่งเป็น 19 โครงการ

ที่	ชื่อโครงการ	ประเภทเงิน/บาท			ระยะเวลาดำเนินการ				ผู้รับผิดชอบ
		แผ่นดิน	รายได้	อื่นๆ	ไตรมาส 1 (ต.ค.-ธ.ค.)	ไตรมาส 2 (ม.ค.-มี.ค.)	ไตรมาส 3 (เม.ย.-มิ.ย.)	ไตรมาส 4 (ก.ค.-ก.ย.)	
1	กิจกรรมขับเคลื่อนระบบและกลไกกิจกรรมบริการวิชาการเพื่อการพัฒนาท้องถิ่น		100,000						ฝ่ายบริการ วิชาการ สถาบันวิจัยฯ
โครงการแก้ไขปัญหาความยากจน									
2	กิจกรรมพัฒนาศักยภาพนักบริการวิชาการเพื่อการพัฒนาท้องถิ่นอย่างยั่งยืนตามพระราชโบาย (รุ่นที่ 1)	356,198							ฝ่ายบริการ วิชาการ สถาบันวิจัยฯ
3	กิจกรรมเวทีรับฟังความคิดเห็นเพื่อพัฒนาชุมชนต้นแบบโดยเน้นกระบวนการมีส่วนร่วมของทุกภาคส่วนจังหวัดเพชรบุรี	58,454							ฝ่ายบริการ วิชาการ สถาบันวิจัยฯ
4	กิจกรรมจัดเก็บข้อมูลรายครัวเรือน	137,880							ฝ่ายบริการ วิชาการ สถาบันวิจัยฯ
5	กิจกรรมพัฒนาศักยภาพผู้นำชุมชนด้วยศาสตร์พระราชาเพื่อการพัฒนาอย่างยั่งยืน	96,000							ฝ่ายบริการ วิชาการ สถาบันวิจัยฯ

ที่	ชื่อโครงการ	ประเภทเงิน/บาท			ระยะเวลาดำเนินการ				ผู้รับผิดชอบ
		แผ่นดิน	รายได้	อื่นๆ	ไตรมาส 1 (ต.ค.-ธ.ค.)	ไตรมาส 2 (ม.ค.-มี.ค.)	ไตรมาส 3 (เม.ย.-มิ.ย.)	ไตรมาส 4 (ก.ค.-ก.ย.)	
6	กิจกรรมยกระดับผลิตภัณฑ์ข้าว ชุมชนบ้านไร่มะขาม สู่มาตรฐานอาหารปลอดภัย (Food Safety)	84,600							ฝ่ายบริการ วิชาการ
7	กิจกรรมพัฒนาชุมชนต้นแบบชุมชนรูปธรรมบ้านสองพี่น้อง	360,050							ฝ่ายบริการ วิชาการ
8	กิจกรรมเสริมสร้างรายได้ให้แก่ประชาชนชุมชนหัวทุ่ง-ทุ่งพร้าวพัฒนา โดยการสร้างมูลค่าแก่ขยะมูลฝอยในชุมชน	150,000							ฝ่ายบริการ วิชาการ
9	กิจกรรมหมุนการทำงานและกำกับติดตามตามศาสตร์พระราชา	100,000							ศูนย์ศาสตร์ พระราชา
10	กิจกรรมนำเสนอผลการดำเนินโครงการพัฒนาท้องถิ่นตามศาสตร์พระราชา	400,000							ฝ่ายบริการ วิชาการ
11	กิจกรรมศึกษาดูงานเพื่อพัฒนาศักยภาพหัวหน้าโครงการแก้ไขความยากจนของประชาชนในเขตชนบท	61,202							ศูนย์ศาสตร์ พระราชา
12	กิจกรรมจัดอบรมเชิงปฏิบัติการพัฒนาศักยภาพนักบริการวิชาการเพื่อการพัฒนาท้องถิ่นอย่างยั่งยืนตามพระราชโอบาย (รุ่นที่ 2)	154,000							ฝ่ายบริการ วิชาการ
13	กิจกรรมบริหารจัดการสำนักงานบริหารโครงการพัฒนาท้องถิ่นตามพระราชโอบาย(สพข.)	93,000							ศูนย์ศาสตร์ พระราชา

ที่	ชื่อโครงการ	ประเภทเงิน/บาท			ระยะเวลาดำเนินการ				ผู้รับผิดชอบ
		แผ่นดิน	รายได้	อื่นๆ	ไตรมาส 1 (ต.ค.-ธ.ค.)	ไตรมาส 2 (ม.ค.-มี.ค.)	ไตรมาส 3 (เม.ย.-มิ.ย.)	ไตรมาส 4 (ก.ค.-ก.ย.)	
	โครงการส่งเสริม ความรักสามัคคี ความมีระเบียบวินัยเข้าใจ สิทธิหน้าที่ของตนเองและผู้อื่น								
14	โครงการส่งเสริม ความรักสามัคคี ความมีระเบียบวินัย เข้าใจสิทธิหน้าที่ของตนเองและผู้อื่นจังหวัดเพชรบุรี	1,000,000							ฝ่ายบริการ วิชาการ
	โครงการตามบริบทของมหาวิทยาลัยราชภัฏเพชรบุรี								
15	กิจกรรมสำรวจและประเมินศักยภาพการท่องเที่ยวตาม เส้นทางและผลิตภัณฑ์	32,720							ศูนย์วิจัย มะริด-สิงขร
16	กิจกรรมพัฒนาศักยภาพผลิตภัณฑ์ชุมชนตามเส้นทาง ท่องเที่ยวของจังหวัดเพชรบุรีและประจวบคีรีขันธ์	373,580							ศูนย์วิจัย มะริด-สิงขร
17	กิจกรรมทดลองและประเมินเส้นทางท่องเที่ยว 2 เส้นทาง	32,720							ศูนย์วิจัย มะริด-สิงขร
18	กิจกรรมพัฒนาองค์ความรู้และสื่อการประชาสัมพันธ์ เส้นทางท่องเที่ยว	160,980							ศูนย์วิจัย มะริด-สิงขร
	โครงการตามยุทธศาสตร์จังหวัดเพชรบุรีและประจวบคีรีขันธ์								
19	กิจกรรมพัฒนาชุมชนต้นแบบแห่งการเรียนรู้ตามแนว พระราชดำริและปรัชญาเศรษฐกิจพอเพียง (ชุมชนหัวทุ่ง- ทุ่งพร้าวพัฒนา)	107,950							ฝ่ายบริการ วิชาการ
	รวม	3,759,334	100,000						

ยุทธศาสตร์ที่ 3 ส่งเสริมและทำนุบำรุงศิลปวัฒนธรรม

เป้าประสงค์ พัฒนางค์ความรู้ด้านศิลปวัฒนธรรมเพื่อสร้างมูลค่าและเป็นคลังปัญญาท้องถิ่น

ในปีงบประมาณ พ.ศ.2562 ฝ่ายทำนุบำรุงศิลปวัฒนธรรม สถาบันวิจัยและส่งเสริมศิลปวัฒนธรรม ได้รับงบประมาณรวมทั้งสิ้น 3,792,050 บาท แบ่งเป็น 12

โครงการ

ที่	ชื่อโครงการ	ประเภทเงิน/บาท			ระยะเวลาดำเนินการ				ผู้รับผิดชอบ
		แผ่นดิน	รายได้	อื่นๆ	ไตรมาส 1 (ต.ค.-ธ.ค.)	ไตรมาส 2 (ม.ค.-มี.ค.)	ไตรมาส 3 (เม.ย.-มิ.ย.)	ไตรมาส 4 (ก.ค.-ก.ย.)	
โครงการขับเคลื่อนงานทำนุบำรุงศิลปวัฒนธรรม									
1	กิจกรรมขับเคลื่อนระบบและกลไกและกระบวนการจัด กิจกรรมการทำนุบำรุงศิลปวัฒนธรรม	100,000							ฝ่ายวัฒนธรรม
โครงการส่งเสริม ทำนุบำรุงศิลปวัฒนธรรม									
2	กิจกรรมการทำนุบำรุงศิลปวัฒนธรรม		100,000						ฝ่ายวัฒนธรรม
3	กิจกรรมอนุรักษ์บัวหลวงราชินีหนองจอก เพื่อการพัฒนา ชุมชนต้นแบบท่องเที่ยวเชิงวัฒนธรรม	210,000							ฝ่ายวัฒนธรรม
4	กิจกรรมพัฒนาชุมชนโพไร่หวานสู่การท่องเที่ยวเชิง วัฒนธรรม	68,500							ฝ่ายวัฒนธรรม
5	กิจกรรมจัดการความรู้และการจัดการมณฑปสมเด็จพระสังฆราชแดงโม	100,000							ฝ่ายวัฒนธรรม

ที่	ชื่อโครงการ	ประเภทเงิน/บาท			ระยะเวลาดำเนินการ				ผู้รับผิดชอบ
		แผ่นดิน	รายได้	อื่นๆ	ไตรมาส 1 (ต.ค.-ธ.ค.)	ไตรมาส 2 (ม.ค.-มี.ค.)	ไตรมาส 3 (เม.ย.-มิ.ย.)	ไตรมาส 4 (ก.ค.-ก.ย.)	
6	กิจกรรมสำรวจและจัดทำแผนที่ทางวัฒนธรรมเพื่อการพัฒนาศักยภาพของท้องถิ่นในพื้นที่จังหวัดประจวบคีรีขันธ์	40,000							ฝ่ายวัฒนธรรม
โครงการเผยแพร่ศิลปวัฒนธรรม									
7	กิจกรรมเผยแพร่ศิลปวัฒนธรรม	200,000							ฝ่ายวัฒนธรรม
8	กิจกรรมสนับสนุนการเข้าร่วมงานศิลปวัฒนธรรมอุดมศึกษาครั้งที่ 19	37,000							ฝ่ายวัฒนธรรม
โครงการตามบริบทของมหาวิทยาลัยราชภัฏเพชรบุรี									
9	กิจกรรมยกระดับมาตรฐานโฮมสเตย์ไทย	350,000							คณะมนุษยฯ/ ฝ่ายวัฒนธรรม สถาบันวิจัยฯ
10	กิจกรรม“เพชรบุรี:อยุธยาที่มีชีวิต”ของชุมชนวัฒนธรรม ๓๐๐ ปี บ้านหนองแก้ว-ไร่หัวลุ่ม-วัดเขาน้อย อ.บ้านลาด จ.เพชรบุรี	198,700							ฝ่ายวัฒนธรรม สถาบันวิจัยฯ
11	กิจกรรม“หน้าบ้าน นามอง รอบริ้วมหาวิทยาลัย”	152,350							ฝ่ายวัฒนธรรม สถาบันวิจัยฯ
โครงการมหรหรรมาอาเซียนสัมพันธ์เฉลิมพระเกียรติและการแสดงนานาชาติ									

ที่	ชื่อโครงการ	ประเภทเงิน/บาท			ระยะเวลาดำเนินการ				ผู้รับผิดชอบ
		แผ่นดิน	รายได้	อื่นๆ	ไตรมาส 1 (ต.ค.-ธ.ค.)	ไตรมาส 2 (ม.ค.-มี.ค.)	ไตรมาส 3 (เม.ย.-มิ.ย.)	ไตรมาส 4 (ก.ค.-ก.ย.)	
12	โครงการมหกรรมอาเซียนสัมพันธ์เฉลิมพระเกียรติและ การแสดงนานาชาติ ครั้งที่ 8		2,235,500						ฝ่ายวัฒนธรรม สถาบันวิจัยฯ
	รวม	1,456,550	2,335,500						

ยุทธศาสตร์ที่ 4 พัฒนาระบบบริหารจัดการองค์กรที่มีประสิทธิภาพ

เป้าประสงค์ หน่วยงานมีการพัฒนาระบบบริหารจัดการเพื่อตอบสนองการพัฒนามหาวิทยาลัย

ในปีงบประมาณ พ.ศ.2562 ฝ่ายงานสำนักงาน สถาบันวิจัยและส่งเสริมศิลปวัฒนธรรม ได้รับงบประมาณรวมทั้งสิ้น 219,000 บาท แบ่งเป็น 3 โครงการ

ที่	ชื่อโครงการ	ประเภทเงิน/บาท			ระยะเวลาดำเนินการ				ผู้รับผิดชอบ
		แผ่นดิน	รายได้	อื่นๆ	ไตรมาส 1 (ต.ค.-ธ.ค.)	ไตรมาส 2 (ม.ค.-มี.ค.)	ไตรมาส 3 (เม.ย.-มิ.ย.)	ไตรมาส 4 (ก.ค.-ก.ย.)	
1	กิจกรรมการทบทวนแผนกลยุทธ์ของสถาบันวิจัยฯ	78,400							
2	งานบริหารสำนักงาน	110,600							
โครงการพัฒนาระบบและกลไกการประกันคุณภาพการศึกษา									
3	โครงการพัฒนาการประกันคุณภาพ			30,000					
	รวม	189,000		30,000					