



แผนพัฒนาบุคลากร  
ประจำปีงบประมาณ พ.ศ. 2561

สถาบันวิจัยและส่งเสริมศิลปวัฒนธรรม  
มหาวิทยาลัยราชภัฏเพชรบุรี

## คำนำ

สถาบันวิจัยและส่งเสริมศิลปวัฒนธรรม มหาวิทยาลัยราชภัฏเพชรบุรี ได้จัดทำแผนบริหารและพัฒนาบุคลากร ประจำปีงบประมาณ พ.ศ. 2561 เพื่อใช้เป็นแนวทางในการบริหารและพัฒนาบุคลากรของสถาบันวิจัยและส่งเสริมศิลปวัฒนธรรม ซึ่งการจัดทำแผนดังกล่าวเป็นการดำเนินการตามแผนยุทธศาสตร์ มหาวิทยาลัยราชภัฏเพชรบุรี รวมทั้งนโยบายของผู้บริหารที่มุ่งเน้นให้มีการพัฒนาสมรรถนะของบุคลากรให้มีความเป็นมืออาชีพ

แผนพัฒนาบุคลากรสายสนับสนุนฉบับนี้ จัดทำขึ้นเพื่อเป็นแนวทางในการเพิ่มประสิทธิภาพด้านทักษะ ความชำนาญในการทำงาน ตลอดจนปรับเปลี่ยนทัศนคติของบุคลากรสถาบันวิจัยและส่งเสริมศิลปวัฒนธรรม ให้เป็นไปในทิศทางเดียวกัน ซึ่งจะทำให้ได้บุคลากรที่มีคุณภาพและสามารถปฏิบัติงานได้อย่างเต็มที่ และมุ่งไปสู่ความสำเร็จตามเป้าหมายของมหาวิทยาลัยอย่างมีประสิทธิภาพและประสิทธิผลต่อไป

สถาบันวิจัยและส่งเสริมศิลปวัฒนธรรม  
มหาวิทยาลัยราชภัฏเพชรบุรี

## สารบัญ

	หน้า
คำนำ	ก
สารบัญ	ข
ข้อมูลเบื้องต้นพื้นฐานของสถาบันวิจัยและส่งเสริมศิลปวัฒนธรรม	1
แผนยุทธศาสตร์การพัฒนาคณากร สถาบันวิจัยและส่งเสริมศิลปวัฒนธรรม ประจำปี งบประมาณ 2561	8
วิเคราะห์สภาพแวดล้อม (SWOT Analysis)	10
แผนผังยุทธศาสตร์พัฒนาคณากร สถาบันวิจัยและส่งเสริมศิลปวัฒนธรรม ประจำปี งบประมาณ 2561	11
แผนพัฒนาคณากร สถาบันวิจัยและส่งเสริมศิลปวัฒนธรรม	12
ภาคผนวก	13

## ข้อมูลพื้นฐานของสถาบันวิจัยและส่งเสริมศิลปวัฒนธรรม

ประวัติความเป็นมาสถาบันวิจัยและส่งเสริมศิลปวัฒนธรรมสถาบันวิจัยและส่งเสริมศิลปวัฒนธรรม

มหาวิทยาลัยราชภัฏเพชรบุรี เป็นหน่วยงานที่มีฐานะเทียบเท่าคณะในมหาวิทยาลัยราชภัฏเพชรบุรี มีภารกิจเกี่ยวกับการดำเนินการ สนับสนุน ส่งเสริมการวิจัยเพื่อพัฒนาท้องถิ่น การบริการวิชาการที่สร้างความเข้มแข็งแก่ชุมชน การส่งเสริมคุณภาพการศึกษาโรงเรียนตำรวจตระเวนชายแดนตามโครงการอันเนื่องมาจากพระราชดำริ รวมถึงงานส่งเสริมคุณธรรมจริยธรรมและศาสนา งานอนุรักษ์สิ่งแวดล้อมธรรมชาติและศิลปกรรมท้องถิ่น งานต่อยอดภูมิปัญญาท้องถิ่น งานวิจัยส่งเสริมเผยแพร่และสืบสานวัฒนธรรม ตลอดจนงานหอวัฒนธรรม

สถาบันวิจัยและส่งเสริมศิลปวัฒนธรรม เดิมคือ สำนักศิลปวัฒนธรรม มีพันธกิจทำนุบำรุงศิลปวัฒนธรรม ศูนย์วิจัยทำหน้าที่ส่งเสริมการวิจัย ศูนย์ฝึกอบรมและบริการวิชาการ ทำหน้าที่บริการวิชาการ ต่อมาศูนย์วิจัยและศูนย์ฝึกอบรมได้ยุบรวมเป็นหน่วยงานเดียวกันในปี พ.ศ. 2538 ได้เปลี่ยนชื่อเป็น สำนักวิจัย ตามพระราชบัญญัติสถาบันราชภัฏ พ.ศ. 2538 และในปี 2542 วันที่ 12 ตุลาคม 2542 ได้มีการปรับปรุงโครงสร้างการบริหารงานตามพระราชบัญญัติสถาบันราชภัฏ พ.ศ. 2542 ได้เปลี่ยนชื่อเป็น สำนักวิจัยและบริการวิชาการ และต่อมาในปี พ.ศ. 2547 วันที่ 14 มิถุนายน 2547 ได้มีการปรับปรุงโครงสร้างมหาวิทยาลัยราชภัฏเพชรบุรีอีกครั้งหนึ่ง จึงมีผลทำให้สำนักวิจัยและบริการวิชาการและสำนักศิลปวัฒนธรรมยุบรวมกันมีชื่อใหม่ว่า “สถาบันวิจัยและส่งเสริมศิลปวัฒนธรรม”

### ปรัชญา

องค์กรเข้มแข็ง เครือข่ายเข้มแข็ง สู่การพัฒนาท้องถิ่นที่ยั่งยืน

### วิสัยทัศน์

“องค์กรแห่งการแลกเปลี่ยนเรียนรู้ มีการสร้างงานวิจัยที่มีคุณภาพใช้วัฒนธรรมและชุมชนเป็นรากฐานแห่งการเรียนรู้ โดยน้อมนำหลักปรัชญาเศรษฐกิจพอเพียง”

### เอกลักษณ์

เป็นองค์กรที่มีการบูรณาการทำงานกับเครือข่ายความร่วมมือได้อย่างมีประสิทธิภาพ

### อัตลักษณ์

บริการดี บูรณาการเด่น เน้นสร้างเครือข่าย

## พันธกิจ

1. ส่งเสริมและพัฒนาสถาบันให้เป็นองค์กรที่มีประสิทธิภาพมีระบบการบริหารจัดการที่ชัดเจน มุ่งสู่ความเป็นเลิศในการบริหารงานวิจัย งานศิลปวัฒนธรรม การให้คำปรึกษาบริการด้านวิชาการแก่หน่วยงาน ชุมชน และบุคคลทั่วไปได้อย่างมืออาชีพ
2. ส่งเสริมและพัฒนากระบวนการบริหารงานสู่ความเป็นเลิศทางด้านการวิจัย โดยพัฒนาระบบ การบริหารจัดการให้มีประสิทธิภาพ มีการวางแผน จัดหาระดมทุนวิจัยจากภายในและภายนอกพร้อมเครื่องมือเพื่อการวิจัย และอำนวยความสะดวกแก่บุคลากรด้านการวิจัย ประสานงานกับคณะเพื่อให้มีการวิจัยในทุกระดับและทุกด้าน
3. ส่งเสริมงานบริการวิชาการแก่ชุมชนถือว่าเป็นภารกิจและนโยบายหลักของมหาวิทยาลัย ที่จะตอบสนองต่อความต้องการของชุมชน โดยใช้มหาวิทยาลัยเป็นศูนย์ของการศึกษาการเรียนรู้และการวิจัย เป็นที่พึ่งทางปัญญาแก่ชุมชน โดยจะใช้ยุทธศาสตร์งานวิจัยเป็นเครื่องมือเพื่อเพิ่มขีดความสามารถและสร้างความเข้มแข็งแก่ชุมชน
4. ส่งเสริมงานด้านการอนุรักษ์ ทำนุบำรุง สร้างสรรค์ สืบสานศิลปวัฒนธรรมและ ประวัติศาสตร์ของท้องถิ่น โดยใช้วัฒนธรรมเป็นเครื่องมือในการยกระดับคุณภาพชีวิตของชุมชน สร้างเครือข่ายทางวัฒนธรรมของชุมชน

## ค่านิยมองค์กร

ค่านิยมหลักขององค์กร (Core Value) นั้น เป็นแก่นสำคัญที่ทุกคนในองค์กรจะยึดถือและปฏิบัติร่วมกัน สำหรับสถาบันวิจัยและส่งเสริมศิลปวัฒนธรรมมีความเชื่อที่ประกอบด้วยปัญญา ย่อมเป็นที่มาแห่งความสำเร็จ ซึ่งในการปฏิบัติงานทุกตำแหน่ง ถ้าหากบุคลากรภายในองค์กรมีความศรัทธาในภูมิปัญญาขององค์กรก็ย่อมประสบความสำเร็จ แต่เพื่อให้บุคลากรภายในองค์กรจำได้ง่ายจึงได้ทำตัวอักษรตัวหน้ามาเรียงตามลำดับได้ว่า SMART

1. Service Mind การมีจิตใจมุ่งบริการ
2. Moral and Integrity การมีศีลธรรมและมีความซื่อสัตย์
3. Accountability การมีความรับผิดชอบต่อความสำเร็จของงานและสาธารณะ
4. Realistic เป้าหมายต้องสามารถเป็นจริงได้
5. Teamwork การมีความสามารถในการทำงานเป็นทีม

## วัฒนธรรมองค์กร

วัฒนธรรมองค์กร (Organization Culture) เป็นสิ่งที่สะท้อนให้เห็นถึงความแตกต่างที่โดดเด่นและเป็นเอกลักษณ์ของแต่ละองค์กร ที่ถูกล่อหลอมมาจากความคิด ทักษะคติ ความเชื่อ จนสะท้อนออกมาให้เห็นเป็นรูปธรรม

1. มีความศรัทธา จงรักภักดีต่อองค์กร คำนึงถึงประโยชน์ส่วนรวม และยึดมั่นใน กฎระเบียบ และธรรมาภิบาล

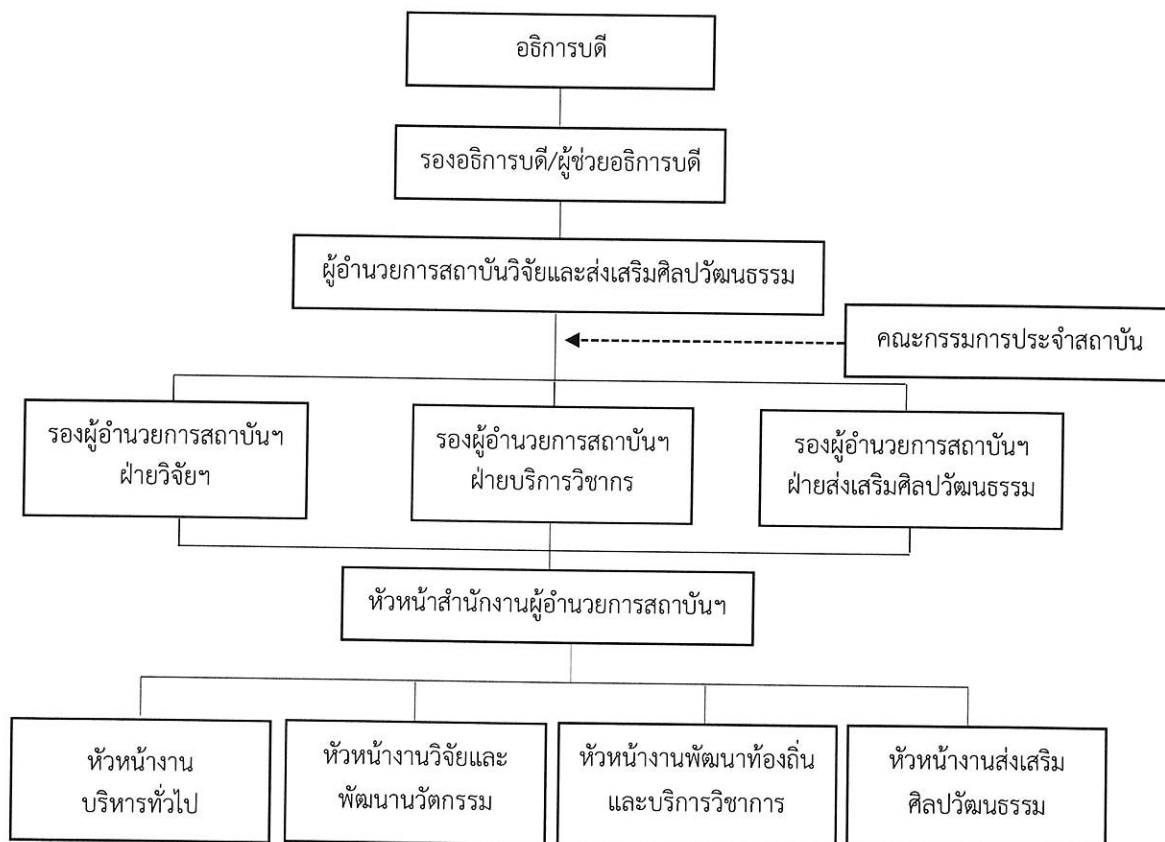
2. มีความตื่นตัว กระตือรือร้นต่อการเปลี่ยนแปลง และมีจิตใจของการให้บริการ

3. รับผิดชอบต่อหน้าที่ ทำงานอย่างสร้างสรรค์ ขยัน อดทน และพัฒนาตนเองอย่างต่อเนื่อง

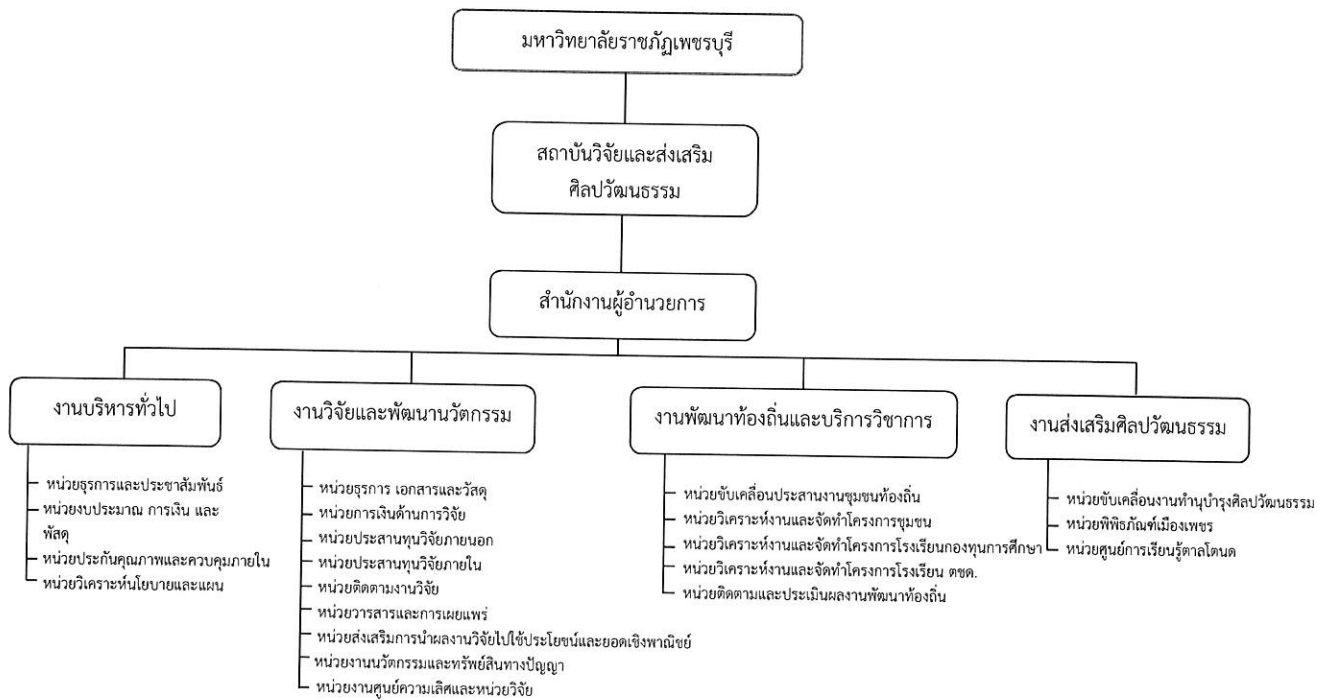
4. ทำงานเป็นทีม เคารพความคิดเห็นที่แตกต่าง สามัคคี และแลกเปลี่ยนเรียนรู้ซึ่งกันและกัน

ในองค์กร

โครงสร้างการบริหาร  
หน่วยงาน สถาบันวิจัยและส่งเสริมศิลปวัฒนธรรม



การแบ่งส่วนงาน ในสำนักงานผู้อำนวยการสถาบันวิจัยและส่งเสริมศิลปวัฒนธรรม



โครงสร้างการบริหารงาน สถาบันวิจัยและส่งเสริมศิลปวัฒนธรรม





ข้อมูลบุคลากร ประจำปีงบประมาณ 2561  
สถาบันวิจัยและส่งเสริมศิลปวัฒนธรรม มหาวิทยาลัยราชภัฏเพชรบุรี

กลุ่มงาน	จำนวน	วุฒิการศึกษา				
		ประถมศึกษา 6	ปวส.	ปริญญาตรี	ปริญญาโท	ปริญญาเอก
กลุ่มผู้บริหาร	5	-	-	-	3	2
งานบริหารงานทั่วไป	3	-	-	3	-	-
งานวิจัยและพัฒนานวัตกรรม	3	-	-	1	1	1
งานพัฒนาท้องถิ่นและบริการวิชาการ	1	-	-	1	-	-
งานส่งเสริมศิลปวัฒนธรรม	1	-	-	1	-	-
กลุ่มงานบริการ	1	1	-	-	-	-
งานโครงการ สสส.	3	-	1	2	-	-
รวม	17	1	1	8	4	3

สรุปจำนวนบุคลากร  
ประจำปีงบประมาณ 2561

ที่	ประเภท	จำนวน
1	ข้าราชการพลเรือน	1
2	พนักงานมหาวิทยาลัย	12
3	พนักงานชั่วคราว	1
4	พนักงานประจำโครงการ (สสส.)	3
	รวม	17

**รายชื่อบุคลากร สถาบันวิจัยและส่งเสริมศิลปวัฒนธรรม  
ประจำปีงบประมาณ 2561**

ในปีงบประมาณ พ.ศ. 2561 สถาบันวิจัยและส่งเสริมศิลปวัฒนธรรม มีจำนวนบุคลากรทั้งสิ้น 17 คน จำแนกเป็น บุคลากรสายวิชาการจำนวน 4 คน บุคลากรสายสนับสนุน จำนวน 13 คน ตามรายละเอียดดังนี้

ลำดับ	ชื่อ-สกุล	ตำแหน่ง	สาย วิชาการ	สาย สนับสนุน
1	อาจารย์แสนประเสริฐ ปานเนียม	ผู้อำนวยการ	✓	
2	อาจารย์ ดร.นวรรตน์ ประทุมตา	รองผู้อำนวยการ	✓	
3	อาจารย์ทงศ์ จันทะมาตย์	รองผู้อำนวยการ	✓	
4	อาจารย์ ดร.พัชรินทร์ สุริยวงศ์	รองผู้อำนวยการ	✓	
5	นางสาวทิพย์วรรณ ทองสัมฤทธิ์	รักษาการณ์หัวหน้าสำนักงานฯ		✓
6	นางสาวศศิกัญจน์ พูลผิว	นักบริหารงานทั่วไป ปฏิบัติการ		✓
7	นางอรุณ พราหมณีโสภา	นักบริหารงานทั่วไป ปฏิบัติการ		✓
8	ดร.บัณฑิตพงษ์ ศรีอำนวยการ	นักวิจัย ปฏิบัติการ		✓
9	นางสาวชนานุช เงินทอง	นักวิจัย ปฏิบัติการ		✓
10	นางสาวภาวิณี สุขบรรเทิง	เจ้าหน้าที่วิจัย		✓
11	นางสาวศศิวิมล กาหลง	นักวิชาการศึกษา ปฏิบัติการ		✓
12	นางสาวนงลักษณ์ ขาวผ่อง	นักบริหารงานทั่วไป ปฏิบัติการ		✓
13	นางสาวพิชชานันท์ กริตกราย	นักวิชาการวัฒนธรรม ปฏิบัติการ		✓
14	นางสาวอำพันธ์ พรหมสีหน้า	พนักงานบริการ		✓
15	นางสาวฐิติฉัตรชาภัค พานทอง	เจ้าหน้าที่ประจำโครงการ สสส.		✓
16	นางสาวณภัค ภัทรศิริเมธ	เจ้าหน้าที่ประจำโครงการ สสส.		✓
17	นางสาวจารุวรรณ เทียงธรรม	เจ้าหน้าที่ประจำโครงการ สสส.		✓

## แผนยุทธศาสตร์การพัฒนาคณากร สถาบันวิจัยและส่งเสริมศิลปวัฒนธรรม ประจำปีงบประมาณ พ.ศ. 2561

การพัฒนาคณากร ถือว่าเป็นสิ่งสำคัญที่จะนำองค์กรไปสู่ความสำเร็จ เนื่องจากคณากรจะเป็นผู้ผลักดันให้ภารกิจต่าง ๆ ขององค์กรสำเร็จลุล่วงตามวัตถุประสงค์และพัฒนางานองค์กรในทุกด้านให้ประสบความสำเร็จได้ ดังนั้น องค์กรจำเป็นต้องมีการกำหนดกรอบแนวทางการพัฒนาคณากรให้มีความรู้ความสามารถ มีสมรรถนะ ที่สอดคล้องตามเป้าหมายและยุทธศาสตร์ขององค์กร ตลอดจนมีทัศนคติที่ดีในการทำงานเพื่อจะทำให้สถาบันวิจัยและส่งเสริมศิลปวัฒนธรรม เกิดการพัฒนาอย่างต่อเนื่อง และก้าวหน้าจากเหตุผลดังกล่าวข้างต้น สถาบันวิจัยและส่งเสริมศิลปวัฒนธรรม จึงจำเป็นต้องจัดทำแผนพัฒนาคณากรขึ้นเพื่อใช้เป็นแนวทางในการพัฒนาคณากรให้บรรลุซึ่งวัตถุประสงค์และเป้าหมายต่อไป

### วิสัยทัศน์ในการพัฒนาคณากร

คณากรของสถาบันวิจัยและส่งเสริมศิลปวัฒนธรรม มหาวิทยาลัยราชภัฏเพชรบุรี มีทักษะ ความรู้ พัฒนาการสู่ความเป็นเลิศ

### พันธกิจในการพัฒนาคณากร

1. พัฒนาคณากรให้เป็นผู้ให้บริการด้านงานวิจัย งานศิลปวัฒนธรรม และงานบริการวิชาการอย่างมืออาชีพ ยึดหลักธรรมาภิบาล
2. พัฒนาคณากรให้มีองค์ความรู้เท่าทันการเปลี่ยนแปลงของสังคมที่สอดคล้องกับยุทธศาสตร์ของสถาบันฯและมหาวิทยาลัย
3. ส่งเสริม และสนับสนุน ให้คณากรพัฒนาตนเอง เพื่อก้าวสู่ตำแหน่งงานที่สูงขึ้น

### วัตถุประสงค์

1. เพื่อพัฒนาให้คณากรปฏิบัติงานได้อย่างมืออาชีพ ยึดหลักธรรมาภิบาล
2. เพื่อพัฒนาให้คณากรมีองค์ความรู้ในการปฏิบัติงานที่มีประสิทธิภาพ ทันต่อการเปลี่ยนแปลง
3. เพื่อส่งเสริมให้คณากรมีความก้าวหน้าในตำแหน่งงาน

### ประเด็นยุทธศาสตร์ในการพัฒนาคณากร

1. พัฒนาคณากรให้มีสมรรถนะและทักษะวิชาชีพที่เกี่ยวข้องในงานของตน
2. พัฒนาและส่งเสริมความก้าวหน้าในตำแหน่งงานของคณากร
3. พัฒนาคณากรให้ดำเนินงานตามหลักธรรมาภิบาล

### เป้าประสงค์

1. บุคลากรให้บริการด้านงานวิจัย งานศิลปวัฒนธรรม และงานบริการวิชาการอย่างมืออาชีพให้สามารถปฏิบัติงานได้อย่างมีประสิทธิภาพ

2. บุคลากรได้รับการส่งเสริมความมั่นคง และความก้าวหน้าในสายอาชีพ

3. บุคลากรได้รับการสนับสนุนให้ดำเนินงานตามหลักธรรมาภิบาล

### กลยุทธ์การพัฒนาบุคลากร

1. พัฒนาสมรรถนะของบุคลากรทุกระดับให้สามารถปฏิบัติงานได้อย่างมืออาชีพ

2. สร้างเส้นทางความก้าวหน้าในสายอาชีพ เพื่อส่งเสริมความก้าวหน้าของบุคลากร

3. ส่งเสริมและสนับสนุนให้หน่วยงานนำหลักธรรมาภิบาลมาใช้ในการบริหารจัดการ

4. เสริมสร้างความรู้ ความเข้าใจแก่บุคลากรในหน่วยงานเกี่ยวกับหลักเกณฑ์การประเมินผลการ

ปฏิบัติงาน

**วิเคราะห์สภาพแวดล้อม**  
(SWOT Analysis)

ในการจัดวิเคราะห์สภาพแวดล้อม ของการพัฒนาบุคลากรสถาบันวิจัยและส่งเสริมศิลปวัฒนธรรม ด้านบุคลากร ด้วยเทคนิค SWOT Analysis วิเคราะห์สภาพแวดล้อมภายในด้านจุดแข็ง และจุดอ่อน วิเคราะห์สภาพแวดล้อมภายนอกด้านโอกาสและอุปสรรค ผลการวิเคราะห์สรุปได้ดังนี้

<p style="text-align: center;"><b>จุดแข็ง (Strengths)</b></p> <ol style="list-style-type: none"> <li>1. ผู้บริหารสถาบันวิจัยฯ มีความสนใจและให้ความสำคัญต่อการพัฒนาบุคลากร</li> <li>2. สถาบันวิจัยฯ ให้ความสำคัญต่อแผนพัฒนาบุคลากร และจัดทำแผนพัฒนาบุคลากรแบบมีส่วนร่วมของบุคลากร</li> <li>3. สถาบันวิจัยฯ สนับสนุนให้บุคลากรได้รับการพัฒนา โดยให้เข้าร่วมประชุม อบรม สัมมนาอย่างต่อเนื่อง</li> <li>4. บุคลากรส่วนใหญ่มีความรู้ และทักษะเกี่ยวกับงาน มีกระตือรือร้น มีความทุ่มเทและเสียสละเวลาในการทำงาน และมีมนุษยสัมพันธ์ที่ดี มีจิตบริการสูง</li> </ol>	<p style="text-align: center;"><b>จุดอ่อน (Weaknesses)</b></p> <ol style="list-style-type: none"> <li>1. สถาบันวิจัยฯ มอบหมายงานไม่ตรงตามมาตรฐาน กำหนดตำแหน่ง</li> <li>2. สถาบันวิจัยฯ ไม่มีคู่มือการปฏิบัติงานให้กับบุคลากรที่บรรจุใหม่ เพื่อใช้เป็นแนวทางในการปฏิบัติงาน</li> <li>3. บุคลากรไม่ทราบมาตรฐานกำหนดตำแหน่ง และเส้นทางความก้าวหน้าทางอาชีพ ทำให้ขาดความกระตือรือร้น ในการประเมินตนเองเพื่อดำรงตำแหน่งที่สูงขึ้น</li> <li>4. บุคลากรเข้าร่วมกิจกรรมต่าง ๆ ที่มหาวิทยาลัยหรือหน่วยงานอื่น ๆ จัดไม่สม่ำเสมอ ทำให้ขาดโอกาสในการเรียนรู้ และเห็นตัวอย่างที่ดีในการจัดกิจกรรมต่าง ๆ ที่เป็นประโยชน์ในการปฏิบัติงาน</li> <li>5. สถาบันวิจัยฯ ไม่มีโครงการพัฒนาศักยภาพของบุคลากร</li> <li>6. จำนวนบุคลากรมีจำกัด ไม่เพียงพอกับภารกิจและการบริหารงานของหน่วยงาน ทำให้ไม่สามารถดำเนินงานตามภาระงาน ให้แล้วเสร็จตามแผน</li> </ol>
<p style="text-align: center;"><b>โอกาส (Opportunities)</b></p> <ol style="list-style-type: none"> <li>1. มหาวิทยาลัยมีการจัดตั้งกองทุนสำรองเลี้ยงชีพ ให้กับพนักงาน</li> <li>2. มหาวิทยาลัย มีนโยบายที่สนับสนุนให้บุคลากรมีความก้าวหน้าในสายอาชีพ</li> <li>3. มหาวิทยาลัยมีกองทุนวิจัย ทำให้บุคลากรที่ปฏิบัติงานด้านการวิจัย มีโอกาสได้รับการพัฒนาไปพร้อมกับนักวิจัย</li> <li>4. มหาวิทยาลัยมีโครงการพัฒนาบุคลากร เพื่อรองรับการประเมินตนเองเพื่อดำรงตำแหน่งที่สูงขึ้น</li> <li>5. มหาวิทยาลัย มีโครงการพัฒนาบุคลากร เพื่อเพิ่มทักษะต่าง ๆ ด้านการปฏิบัติงาน</li> </ol>	<p style="text-align: center;"><b>อุปสรรค (Threats)</b></p> <ol style="list-style-type: none"> <li>1. มหาวิทยาลัย ไม่มีมาตรการติดตาม ควบคุม และกระตุ้นให้บุคลากรทำการประเมินเข้าสู่ตำแหน่งที่สูงขึ้น</li> <li>2. นโยบายจำกัดอัตรากำลังของบุคลากร ทำให้สถาบันวิจัยฯ ขาดแคลนบุคลากร ในขณะที่ภาระงานในสถาบันวิจัยฯ มีเพิ่มขึ้น</li> </ol>

แผนผังยุทธศาสตร์การพัฒนาคณาจารย์ สถาบันวิจัยและส่งเสริมศิลปวัฒนธรรม  
ประจำปีงบประมาณ 2561

วิสัยทัศน์	บุคลากรของสถาบันวิจัยและส่งเสริมศิลปวัฒนธรรม มหาวิทยาลัยราชภัฏเพชรบุรี มีทักษะ ความรู้ พัฒนาตนสู่ความเป็นเลิศ		
พันธกิจ	<ol style="list-style-type: none"> <li>1. พัฒนาคณาจารย์ให้เป็นผู้ให้บริการด้านงานวิจัย งานศิลปวัฒนธรรม และงานบริการวิชาการ อย่างมืออาชีพ ยึดหลักธรรมาภิบาล</li> <li>2. พัฒนาคณาจารย์ให้มีความรู้เท่าทันการเปลี่ยนแปลงของสังคมที่สอดคล้องกับยุทธศาสตร์ของสถาบันฯและมหาวิทยาลัย</li> <li>3. ส่งเสริม และสนับสนุน ให้บุคลากรพัฒนาตนเอง เพื่อก้าวสู่ตำแหน่งงานที่สูงขึ้น</li> </ol>		
ยุทธศาสตร์	1. พัฒนาคณาจารย์ให้มีสมรรถนะและทักษะวิชาชีพที่เกี่ยวข้องในงานของตน	2. พัฒนาและส่งเสริมความก้าวหน้าในตำแหน่งงานของบุคลากร	3. พัฒนาคณาจารย์ให้ดำเนินงานตามหลักธรรมาภิบาล
เป้าประสงค์	1. บุคลากรให้บริการด้านงานวิจัย งานศิลปวัฒนธรรม และงานบริการวิชาการอย่างมืออาชีพให้สามารถปฏิบัติงานได้อย่างมีประสิทธิภาพ	2. บุคลากรได้รับการส่งเสริมความมั่นคง และความก้าวหน้าในสายอาชีพ	3. บุคลากรได้รับการสนับสนุนให้ดำเนินงานตามหลักธรรมาภิบาล
กลยุทธ์	1. พัฒนาสมรรถนะของบุคลากรทุกระดับให้สามารถปฏิบัติงานได้อย่างมืออาชีพ	<ol style="list-style-type: none"> <li>2. เสริมสร้างความรู้ ความเข้าใจแก่บุคลากรในหน่วยงานเกี่ยวกับหลักเกณฑ์การประเมินผลการปฏิบัติงาน</li> <li>3. สร้างเส้นทางความก้าวหน้าในสายอาชีพ เพื่อส่งเสริมความก้าวหน้าของบุคลากร</li> </ol>	4. ส่งเสริมและสนับสนุนให้บุคลากรนำหลักธรรมาภิบาลมาใช้ในการบริหารจัดการ

## แผนพัฒนาบุคลากร สถาบันวิจัยและส่งเสริมศิลปวัฒนธรรม

กลยุทธ์	โครงการ/กิจกรรม	ตัวบ่งชี้	หน่วยนับ	KPI	ผู้รับผิดชอบ
<b>ยุทธศาสตร์ที่ 1 พัฒนาบุคลากรให้มีสมรรถนะและทักษะวิชาชีพที่เกี่ยวข้องในงานของตน</b>					
1. พัฒนาสมรรถนะของบุคลากรทุกระดับให้สามารถปฏิบัติงานได้อย่างมืออาชีพ	1.1 อนุมัติให้บุคลากรเข้าร่วมประชุมสัมมนา ในประเด็นที่เกี่ยวข้องกับงานที่รับผิดชอบ	ร้อยละของบุคลากรที่เข้าร่วมประชุมสัมมนา	ร้อยละ	80	บุคลากรสถาบันวิจัยฯ
<b>ยุทธศาสตร์ที่ 2 พัฒนาและส่งเสริมความก้าวหน้าในตำแหน่งงานของบุคลากร</b>					
2. เสริมสร้างความรู้ ความเข้าใจแก่บุคลากรในหน่วยงานเกี่ยวกับหลักเกณฑ์การประเมินผลการปฏิบัติงาน	2.1 เข้าร่วมอบรมในโครงการพัฒนาทักษะและความรู้บุคลากร ด้านการปฏิบัติงานอย่างมืออาชีพ	ร้อยละของบุคลากรที่ได้รับการพัฒนาทักษะ	ร้อยละ	80	บุคลากรสถาบันวิจัยฯ
3. สร้างเส้นทางการก้าวหน้าในสายอาชีพเพื่อส่งเสริมความก้าวหน้าของบุคลากร	3.1 มอบหมายภาระงานให้ตรงตามสายงานเพื่อนำไปใช้ในการทำผลงาน	คำสั่งมอบหมายงาน 1 ฉบับ	-	-	ผู้อำนวยการฯ รองฯ ผู้อำนวยการและหัวหน้า สำนักงาน
<b>ยุทธศาสตร์ที่ 3 พัฒนาบุคลากรให้ดำเนินงานตามหลักธรรมาภิบาล</b>					
4. ส่งเสริมและสนับสนุนให้บุคลากรนำหลัก ธรรมาภิบาลมาใช้ในการบริหารจัดการ	4.1 ชี้แจง สร้างความเข้าใจเกี่ยวกับหลักธรรมาภิบาลในการทำงาน 4.2 จัดทำคู่มือการปฏิบัติงานตามแนวหลักธรรมาภิบาล	จำนวนครั้งในการแลกเปลี่ยนเรียนรู้การทำงานด้วยหลักธรรมาภิบาล 2 ครั้งต่อปี	ครั้ง/ปี	2/1	บุคลากรสถาบันวิจัยฯ

ภาคผนวก





คำสั่งสถาบันวิจัยและส่งเสริมศิลปวัฒนธรรม

ที่ 10/2561

เรื่อง แต่งตั้งคณะกรรมการจัดทำแผนบริการและพัฒนาบุคลากร สถาบันวิจัยและส่งเสริมศิลปวัฒนธรรม

เพื่อให้การจัดทำแผนบริหารและพัฒนาบุคลากร สถาบันวิจัยและส่งเสริมศิลปวัฒนธรรม เป็นไปอย่างมีประสิทธิภาพ เพื่อใช้เป็นแนวทางในการเพิ่มประสิทธิภาพด้านทักษะ ความชำนาญในการทำงาน ตลอดจนปรับเปลี่ยนทัศนคติของบุคลากรสถาบันวิจัยและส่งเสริมศิลปวัฒนธรรม ให้เป็นไปในทิศทางเดียวกัน ซึ่งจะทำให้บุคลากรมีคุณภาพ และความสามารถในการปฏิบัติหน้าที่ได้อย่างเต็มที่ และมุ่งไปสู่ความสำเร็จตามเป้าหมายของสถาบันวิจัยและส่งเสริมศิลปวัฒนธรรม จึงแต่งตั้งคณะกรรมการจัดทำแผนบริหารและพัฒนาบุคลากร มีรายชื่อดังต่อไปนี้

1. รองศาสตราจารย์ ดร.กาญจนา บุญส่ง		ที่ปรึกษาคณะกรรมการ
2. อาจารย์แสนประเสริฐ	ปานเนียม	ประธานกรรมการ
3. อาจารย์ ดร.พัชรินทร์	สุริยวงศ์	รองประธานกรรมการ
4. อาจารย์ ดร.นวรรตน์	ประทุมตา	คณะกรรมการ
5. อาจารย์ทงศ์	จันทะมาตย์	คณะกรรมการ
6. นางสาวศศิวิมล	กาหลง	คณะกรรมการ
7. นางสาวชนานุช	เงินทอง	คณะกรรมการ
8. นางสาวศศิกาญจน์	พูลผิว	คณะกรรมการและเลขานุการ

สั่ง ณ วันที่ 28 มีนาคม 2561

(อาจารย์แสนประเสริฐ ปานเนียม)

ผู้อำนวยการสถาบันวิจัยและส่งเสริมศิลปวัฒนธรรม