



รายงานผลการดำเนินโครงการและการจัดงาน

มหกรรมศิลปวัฒนธรรมอาเซียนสัมพันธ์และการแสดงนานาชาติ ครั้งที่ 13

The 13th ASEAN Arts and Culture Exposition with International Performing Arts Festival



“เทิดไถ้พระบารมีจอมกษัตริย์ 100 ปี ราชภัฏเพชรบุรี”

“Extolling the Virtues of The Great Kings of Thailand and the Centennial of PBRU'S Odyssey”

วันที่ 4-7 ธันวาคม พ.ศ. 2567

ณ อุทยานเฉลิมพระเกียรติพระบาทสมเด็จพระจอมเกล้าเจ้าอยู่หัว พระนครคีรี (ร.4)

สถาบันวิจัยและส่งเสริมศิลปวัฒนธรรม

PBRU

คำนำ

สถาบันวิจัยและส่งเสริมศิลปวัฒนธรรมมีบทบาทและหน้าที่ในการดูแลพันธกิจงานด้านวัฒนธรรมทั้งในรูปแบบเผยแพร่ ส่งเสริม สืบสาน อนุรักษ์ และต่อยอดในบริบทท้องถิ่นไปจนถึงการผลักดันสู่สากล หนึ่งในรูปแบบการเผยแพร่ ส่งเสริม สืบสาน อนุรักษ์ และต่อยอดที่สถาบันวิจัยและส่งเสริมศิลปวัฒนธรรมได้ดำเนินการ คืองานมหกรรมศิลปวัฒนธรรมอาเซียนสัมพันธ์และการแสดงนานาชาติที่ได้ดำเนินการจัดกิจกรรมมาเป็นปีที่ ๑๓ ในครั้งนี้ โดยได้นำเนิการจัดกิจกรรมในหลายประเภท อาทิ การจัดนิทรรศการ การจัดการแสดงจากหน่วยงานภาครัฐและสถาบันการศึกษาทั้งในและต่างประเทศ เพื่อทำหน้าที่ในการเป็นสื่อกลางระหว่างผู้ถ่ายทอดและผู้ชม โดยมีการมุ่งเป้าหมายเพื่อสำนึกในพระมหากรุณาธิคุณพระบาทสมเด็จพระปรมินทรมหาภูมิพลอดุลยเดชมหิตลาธิเบศรรามาธิบดี จักรีนฤพดินทร สยามินทราธิราช บรมนาถบพิตร อีกทั้งยังเป็นการเทิดพระเกียรติพระบาทสมเด็จพระปรเมนทรรามาธิบดีศรีสินทรมหาวชิราลงกรณ มหิศรภูมิพลราชวรางกูร กิติสิริสมบูรณอดุลยเดช สยามินทราธิเบศรราชวโรดม บรมนาถบพิตร พระวชิรเกล้าเจ้าอยู่หัว

งานมหกรรมศิลปวัฒนธรรมอาเซียนสัมพันธ์และการแสดงนานาชาติ ครั้งที่ ๑๓ ไม่สามารถขับเคลื่อนได้ หากปราศจากความร่วมมือจากหน่วยงานต่างๆ ทั้งภายนอกและภายในมหาวิทยาลัย สถาบันวิจัยและส่งเสริมศิลปวัฒนธรรมขอขอบคุณ คณะผู้บริหารและบุคลากรจากหน่วยงานต่างๆ ที่มีส่วนสำคัญในการขับเคลื่อนการจัดงานในครั้งนี้จนสำเร็จลุล่วงไปด้วยดี และขอขอบคุณคณาจารย์และนักศึกษามหาวิทยาลัยราชภัฏเพชรบุรีที่ได้ขับเคลื่อนงานในครั้งนี้อย่างเต็มกำลังและความสามารถ

ฝ่ายส่งเสริมศิลปวัฒนธรรมสถาบันวิจัยและส่งเสริมศิลปวัฒนธรรม

สารบัญ

เนื้อหา

หน้า

กำหนดการมหกรรมศิลปวัฒนธรรมอาเซียนสัมพันธ์และการแสดงนานาชาติ ครั้งที่ ๑๓

ความเป็นมา “งานมหกรรมศิลปวัฒนธรรมอาเซียนสัมพันธ์และการแสดงนานาชาติ”

กิจกรรม วันที่ ๔ ธันวาคม พ.ศ. ๒๕๖๗

กิจกรรมบรรยายพิเศษ “พลิกโฉมมหาวิทยาลัยราชภัฏเพชรบุรี สู่มหาวิทยาลัยที่ดีที่สุดของประเทศ”

วิทยากร โดย ศาสตราจารย์ ดร.สุชัชวีร์ สุวรรณสวัสดิ์

กิจกรรมการแสดง ณ อุทยานเฉลิมพระเกียรติพระบาทสมเด็จพระจอมเกล้าเจ้าอยู่หัว

กิจกรรม วันที่ ๕ ธันวาคม พ.ศ. ๒๕๖๗

การปาฐกถาแนะนำประเด็น “จาก ๑๐๐ ปี มหาวิทยาลัยราชภัฏเพชรบุรี สู่การพัฒนาที่ยั่งยืน”

กิจกรรมเปิดตัวหนังสือ “สำหรับเก่าเมืองเพชร”

กิจกรรมการแสดง ณ อุทยานเฉลิมพระเกียรติพระบาทสมเด็จพระจอมเกล้าเจ้าอยู่หัว

กิจกรรม วันที่ ๖ ธันวาคม พ.ศ. ๒๕๖๗

กิจกรรมเปิดตัวหนังสือ “ช่างเพชรบุรีศตวรรษที่ ๒๑”

เสวนาวิชาการ ”สหชาติ สหช่าง ต่อยอด สร้างสรรค์ ภูมิปัญญา เมืองเพชร”

การปาฐกถาแนะนำประเด็น “ความประทับใจในงานช่างเมืองเพชร” วิทยากร โดย ดร.สิริกร มณีรินทร์

กิจกรรมการแสดง ณ อุทยานเฉลิมพระเกียรติพระบาทสมเด็จพระจอมเกล้าเจ้าอยู่หัว

สรุปรายงานสถานศึกษาที่เข้าร่วมแสดงศิลปวัฒนธรรม

สรุปรายงานนานาชาติที่เข้าร่วมแสดงศิลปวัฒนธรรม

นิทรรศการความรู้จากหน่วยงานต่างๆ

นิทรรศการ "รสชาติแห่งตำนาน สืบสานอาหารพื้นถิ่น"

นิทรรศการ "Cpot ช่างศิลป์ DIY"

นิทรรศการ “คณะมนุษยศาสตร์และสังคมศาสตร์ มหาวิทยาลัยราชภัฏเพชรบุรี สืบสานงานศิลป์ จากภูมิปัญญา

ท้องถิ่นสู่สากล”

สารบัญ

เนื้อหา

หน้า

นิทรรศการ “100 ปี มหาวิทยาลัยราชภัฏเพชรบุรีสู่การพัฒนาที่ยั่งยืน”

นิทรรศการ “FusionSpace”

นิทรรศการ “อาหารสร้างสรรค์ท้องถิ่นเพชรบุรี คณะวิทยาศาสตร์และเทคโนโลยี”

นิทรรศการ “PBRU Emporium โดย วิทยาลัยนวัตกรรมการอาหารและอุตสาหกรรมบริการ และ PBRU Shop”

นิทรรศการ “ผลิตภัณฑ์บ้านบางเค็ม โดย คณะวิศวกรรมศาสตร์และเทคโนโลยีอุตสาหกรรม”

นิทรรศการ “Essence of Phet-Khiri by ubiPBRU โดย UBI”

นิทรรศการ “ครุศาสตร์ร่วมใจไร้ใหม่พัฒนา”

นิทรรศการ “การผลิตอาหารปลอดภัย จากฟาร์มสู่ผู้บริโภค โดย คณะเทคโนโลยีการเกษตร”

นิทรรศการ “MS Excellent Product โดยคณะวิทยาการจัดการ”

นิทรรศการ “Nurse and Allied Health of the Future: พยาบาลและวิทยาการสุขภาพแห่งอนาคต”

นิทรรศการ “ข้าวหอมห้วยซ้อง แจบแต่ เล้ โดยคณะเทคโนโลยีสารสนเทศ”

นิทรรศการ “ชุมชนต้นแบบ Soft Power : ชุมชนถ้ำรงค์”

นิทรรศการ “ชุมชนต้นแบบ Soft Power : ชุมชนริมน้ำ”

นิทรรศการ “ชุมชนต้นแบบ Soft Power : ชุมชนบางตะบูน”

นิทรรศการ “ชุมชนต้นแบบ Soft Power : หนองกะปู้”

นิทรรศการ “ชุมชนต้นแบบด้านการพัฒนาท้องถิ่นอย่างยั่งยืน: ชุมชนบ้านหนองน้ำดำ ตำบลห้วยแม่เพรียง”

นิทรรศการ “ชุมชนต้นแบบด้านการพัฒนาท้องถิ่นอย่างยั่งยืน: ผลิตภัณฑ์แปรรูปกล้วยหอมทองครบวงจร
เชิงพานิชย์”

นิทรรศการ “ชุมชนต้นแบบด้านการพัฒนาท้องถิ่นอย่างยั่งยืน: การแปรรูปผลิตภัณฑ์ไก่สู่การค้าเชิงพานิชย์”

นิทรรศการ “ชุมชนต้นแบบ Soft Power สามร้อยยอด-ปราณบุรี”

นิทรรศการ “ชุมชนต้นแบบ Soft Power บ้านหนองเหียง”

สารบัญ

เนื้อหา

หน้า

นิทรรศการ “โรงเรียนสาธิตมหาวิทยาลัยราชภัฏเพชรบุรี”

สรุปผลการประเมินความพึงพอใจ

คำสั่งมหาวิทยาลัยราชภัฏเพชรบุรี ที่ เรื่อง แต่งตั้งคณะกรรมการดำเนินงานมหกรรมศิลปวัฒนธรรม

อาเซียนสัมพันธ์และการแสดงนานาชาติ ครั้งที่ ๑๓

กำหนดการมหกรรมศิลปวัฒนธรรมอาเซียนสัมพันธ์และการแสดงนานาชาติ ครั้งที่ ๑๓
 The ๑๓th ASEAN Arts and Culture Exposition with International Performing Arts festival
 วันพุธที่ ๔ ธันวาคม พ.ศ. ๒๕๖๗

กิจกรรมภาคเช้า ณ ห้องประชุมพะนอมแก้วกำเนิด อาคารสุเมธตันติเวชกุล

เวลา	กิจกรรม
๑๓.๐๐ – ๑๕.๐๐ น.	บรรยายพิเศษ “พลิกโฉมมหาวิทยาลัยราชภัฏเพชรบุรี สู่มหาวิทยาลัยที่ดีที่สุดของประเทศ” โดย ศาสตราจารย์ ดร.สุชีวีร์ สุวรรณสวัสดิ์

กิจกรรมภาคค่ำ ณ อุทยานเฉลิมพระเกียรติพระบาทสมเด็จพระจอมเกล้าเจ้าอยู่หัว พระนครคีรี (ร.๔)

๑๗.๐๐ – ๑๗.๔๐ น.	การแสดง ชุด การบรรเลงดนตรีไทย โดย สาขาวิชาดนตรีศึกษา สาขาแขนงดนตรีไทย มหาวิทยาลัยราชภัฏเพชรบุรี
๑๗.๕๐ – ๑๘.๐๐ น.	การแสดง ชุด ชั่วซูเหริน (说书人) โดย โรงเรียนราชภัฏวิทยา
๑๘.๐๐ – ๑๘.๑๐ น.	การแสดง ชุด บูหามาลา โดย โรงเรียนเบญจมเทพอุทิศจังหวัดเพชรบุรี
๑๘.๑๐ – ๑๘.๒๐ น.	การแสดง ชุด ร้อยใจ ๑๐๐ ปี ดนตรีสังคีตสัมพันธ์ โดย โรงเรียนสาธิตมหาวิทยาลัยราชภัฏเพชรบุรี
๑๘.๒๐ – ๑๘.๓๐ น.	การแสดง ชุด ราชปุระ นาฏย ๘ ชาติพันธุ์ โดย มหาวิทยาลัยราชภัฏหมู่บ้านจอมบึง
๑๘.๓๐ – ๑๙.๐๐ น.	ผู้ว่าราชการจังหวัดเพชรบุรี กล่าวต้อนรับผู้เข้าร่วมงาน ผู้ช่วยศาสตราจารย์ ดร.เสนาะ กลิ่นงาม อธิการบดีมหาวิทยาลัยราชภัฏเพชรบุรี กล่าวรายงาน
๑๙.๐๐ – ๑๙.๓๐ น.	พลอากาศเอก ชลิต พุกผาสุข ประธานในพิธีเปิดงาน มอบเกียรติบัตรและของที่ระลึกให้กับหน่วยงานและผู้มีอุปการคุณที่ให้การสนับสนุน การแสดงพิธีเปิดงาน ชุด “๑๐๐ ปี มหาวิทยาลัยราชภัฏเพชรบุรี” โดย สาขานาฏศิลป์ศึกษา คณะมนุษยศาสตร์และสังคมศาสตร์ มหาวิทยาลัยราชภัฏเพชรบุรี
๑๙.๓๐ – ๑๙.๔๐ น.	การแสดงละครชาตรีฉลองมหาวิทยาลัยราชภัฏเพชรบุรี ครบ ๑๐๐ ปี ๑๐๐ คน
๑๙.๔๐ – ๑๙.๕๐ น.	การแสดง ชุด กายอมอแกน โดย มหาวิทยาลัยราชภัฏนครปฐม
๑๙.๕๐ – ๒๐.๒๐ น.	การแสดง ชุด Folk dance โดย สาธารณรัฐสังคมนิยมประชาธิปไตยศรีลังกา การแสดง ชุด Promni โดย สาธารณรัฐโปแลนด์ การแสดง ชุด Pasambahan โดย ประเทศอินโดนีเซีย การแสดง ชุด Khadaks โดย สาธารณรัฐซูดานใต้ การแสดง ชุด THE CURRULAO โดย ประเทศโคลอมเบีย
๒๐.๒๐ – ๒๑.๓๐ น.	การแสดง ชุด วงโปงลางบัวอุบล โดย มหาวิทยาลัยราชภัฏอุบลราชธานี

กำหนดการมหกรรมศิลปวัฒนธรรมอาเซียนสัมพันธ์และการแสดงนานาชาติ ครั้งที่ ๑๓

The ๑๓th ASEAN Arts and Culture Exposition with International Performing Arts festival

วันพฤหัสบดีที่ ๕ ธันวาคม พ.ศ. ๒๕๖๗

กิจกรรมภาคเช้า ณ ห้องประชุมพะนอมแก้วกำเนิด อาคารสุเมธตันติเวชกุล

เวลา	กิจกรรม
๐๙.๐๐ – ๑๑.๐๐ น.	ปาฐกถา โดย ดร.สุเมธ ตันติเวชกุล ประธานมูลนิธิชัยพัฒนาในหัวข้อ “จาก ๑๐๐ ปี มหาวิทยาลัยราชภัฏเพชรบุรี สู่การพัฒนาที่ยั่งยืน”
๑๑.๐๐ – ๑๒.๐๐ น.	กิจกรรมเปิดตัวหนังสือ “สำหรับเก่าเมืองเพชร”

กิจกรรมภาคค่ำ ณ อุทยานเฉลิมพระเกียรติพระบาทสมเด็จพระจอมเกล้าเจ้าอยู่หัว พระนครคีรี (ร.๔)

๑๘.๐๐ – ๑๘.๑๐ น.	การแสดง ชุด ผีนไทย โดย โรงเรียนเทศบาล ๑ วัดแก่นเหล็ก (รัตนกะลัสนุสรณ์)
๑๘.๑๐ – ๑๘.๒๐ น.	การแสดง ชุด ช้างซูไทย โดย โรงเรียนเทศบาล ๒ วัดพระทรง (สุทธิวิเทศอภิมภ)
๑๘.๒๐ – ๑๘.๓๐ น.	การแสดง ชุด รากไทย โดย โรงเรียนวัดดอนไก่เตี้ย
๑๘.๓๐ – ๑๘.๔๐ น.	การแสดง ชุด ลีลาหมอแคน โดย โรงเรียนหนองหญ้าปล้องวิทยา
๑๘.๔๐ – ๑๘.๕๐ น.	การแสดง ชุด วิสาขามีสถาน โดย โรงเรียนราชประชานถเคราะห์ ๔๗
๑๘.๕๐ – ๑๙.๐๐ น.	การแสดง ชุด ตารีปุตตรา โดย โรงเรียนคงคาราม
๑๙.๐๐ – ๑๙.๑๐ น.	มอบเกียรติบัตรและของที่ระลึกให้กับหน่วยงานที่ร่วมในการสนับสนุน
๑๙.๑๐ – ๑๙.๒๐ น.	การแสดง ชุด ระบำโปรตุเกส โดย มหาวิทยาลัยราชภัฏธนบุรี
๑๙.๒๐ – ๑๙.๓๐ น.	การแสดงชุด Thala pooja โดย สาธารณรัฐสังคมนิยมประชาธิปไตยศรีลังกา
๑๙.๓๐ – ๒๐.๐๐ น.	การแสดง ชุด Krug โดย สาธารณรัฐโปแลนด์
	การแสดง ชุด OMLADINA โดย สาธารณรัฐสโลวัก
	การแสดง ชุด Igri ot Resilovo โดย สาธารณรัฐบัลแกเรีย
	การแสดง ชุด Dance Cifte Telli, Dance Ashuk Mashuk โดย สาธารณรัฐตุรเคีย
๒๐.๐๐ – ๒๐.๑๐ น.	มอบเกียรติบัตรและของที่ระลึกให้กับหน่วยงานที่ร่วมในการสนับสนุน
๒๐.๑๐ – ๒๑.๐๐ น.	การแสดง ชุด ฟ้อนขันดอก, ฟ้อนกิ่งกะหว่าเด่นโต, ฟ้อนที, ฟ้อนโคม โดย มหาวิทยาลัยราชภัฏเชียงใหม่

กำหนดการมหกรรมศิลปวัฒนธรรมอาเซียนสัมพันธ์และการแสดงนานาชาติ ครั้งที่ ๑๓

The ๑๓th ASEAN Arts and Culture Exposition with International Performing Arts festival

วันศุกร์ที่ ๖ ธันวาคม พ.ศ. ๒๕๖๗

กิจกรรมภาคเช้า ณ ห้องประชุมชั้น ๒ The PBRU Heritage อาคารปฏิบัติการโรงแรมและการท่องเที่ยว

เวลา	กิจกรรม
๐๘.๐๐ – ๑๒.๐๐ น.	กิจกรรมเปิดตัวหนังสือ “ช่างเพชรบุรีศตวรรษที่ ๒๑” เสวนาวิชาการ โดย คุณธนิต พุ่มไสว แปรนต์ภูษาผ้าลายอย่าง คุณปทิตตา รุ่งเพียร ปักดิน ปักไหม คุณพีระวัฒน์ เจริญรัตน์ บายศรี เครื่องสด คุณนพรัตน์ ชัยวงศ์ ถักมัดดีไซน์ คุณนพรัตน์ เกตุชู จำหลักไม้ คุณอุดมเดช เกตุแก้ว พิธีกรดำเนินรายการ ในหัวข้อ “สหชาติ สหช่าง ต่อยอด สร้างสรรค์ ภูมิปัญญาเมืองเพชร” ปาฐกถาพิเศษ โดย ดร.สิริกกร มณีรินทร์ ในหัวข้อ “ความประทับใจในงานช่างเมืองเพชร” มอบประกาศนียบัตรยกย่องช่างเมืองเพชร “๑๐๐ ช่างฝีมือดี ๑๐๐ ปี ราชภัฏเพชร”

กิจกรรมภาคค่ำ ณ อุทยานเฉลิมพระเกียรติพระบาทสมเด็จพระจอมเกล้าเจ้าอยู่หัว พระนครคีรี (ร.๔)

๑๘.๐๐ – ๑๘.๑๐ น.	การแสดง ชุด ถิ่นบ้านแหลมแดนนาเกลือ โดย โรงเรียนเทศบาล ๓ ชุมชนวัดจันทราวาส
๑๘.๑๐ – ๑๘.๒๐ น.	การแสดง ชุด ขอถวายความจงรักภักดีหลักชัย โดย โรงเรียนเทศบาล ๔ วัดไชยสุรินทร์
๑๘.๒๐ – ๑๘.๓๐ น.	การแสดง ชุด ปรานค์หลักเมือง โดย โรงเรียนสุวรรณรังสฤษฎ์วิทยาลัย
๑๘.๓๐ – ๑๘.๔๐ น.	การแสดง ชุด ฟ้อนโคมคำ โดย โรงเรียนท่ายางวิทยา
๑๘.๔๐ – ๑๘.๕๐ น.	มอบเกียรติบัตรและของที่ระลึกให้กับหน่วยงานที่ร่วมในการสนับสนุน
๑๘.๕๐ – ๑๙.๐๐ น.	การแสดง ชุด กำแพงเพชรเมืองกล้วยไข่ หลากหลายวัฒนธรรม งามล้ำเมืองมรดกโลก โดย มหาวิทยาลัยราชภัฏกำแพงเพชร
๑๙.๐๐ – ๑๙.๑๐ น.	การแสดง ชุด สราญพริบพรี วิถีเมืองเพชร โดย วิทยาลัยพยาบาลพระจอมเกล้าเพชรบุรี
๑๙.๑๐ – ๑๙.๒๐ น.	การแสดง ชุด บุปผาชาติเทศราชราชา โดย มหาวิทยาลัยราชภัฏกาญจนบุรี
๑๙.๒๐ – ๑๙.๓๐ น.	มอบเกียรติบัตรและของที่ระลึกให้กับหน่วยงานที่ร่วมในการสนับสนุน
๑๙.๓๐ – ๑๙.๔๐ น.	การแสดง ชุด โขน เรื่องรามเกียรติ์ออกตัวออกตัวหุ่นละครเล็ก ตอน กำเหนิดหนุมาน และหนุมานจับนาง โดย มหาวิทยาลัยราชภัฏพระนคร
๑๙.๔๐ – ๑๙.๕๐ น.	การแสดง ชุด The Rhythm of Siam โดย มหาวิทยาลัยศรีนครินทรวิโรฒ
๑๙.๕๐ – ๒๐.๐๐ น.	การแสดง ชุด Múa ๓ miền Việt Nam/ รำ ๓ ภาคเวียดนาม โดย ศูนย์เวียดนามศึกษา มหาวิทยาลัยราชภัฏอุดรธานี

๒๐.๐๐ – ๒๐.๑๐ น. มอบเกียรติบัตรและของที่ระลึกให้กับหน่วยงานที่ร่วมในการสนับสนุน

กิจกรรมภาคค่ำ ณ อุทยานเฉลิมพระเกียรติพระบาทสมเด็จพระจอมเกล้าเจ้าอยู่หัว พระนครคีรี (ร.๔)

๒๐.๑๐ – ๒๐.๒๐ น. การแสดง ชุด Folk dance โดย สาธารณรัฐสังคมนิยมประชาธิปไตยศรีลังกา

๒๐.๒๐ – ๒๐.๕๐ น. การแสดง ชุด Promni โดย สาธารณรัฐโปแลนด์

การแสดง ชุด THE CURRULAO โดย ประเทศโคลอมเบีย

การแสดง ชุด khadaks โดย ประเทศรัสเซีย

๒๐.๕๐ – ๒๑.๔๕ น. การแสดง ชุด อารยะศิลป์ถิ่นใต้ โดย มหาวิทยาลัยราชภัฏสงขลา

กำหนดการมหกรรมศิลปวัฒนธรรมอาเซียนสัมพันธ์และการแสดงนานาชาติ ครั้งที่ ๑๓

The ๑๓th ASEAN Arts and Culture Exposition with International Performing Arts festival

วันเสาร์ที่ ๗ ธันวาคม พ.ศ. ๒๕๖๗

กิจกรรมภาคเช้า ณ ห้องประชุมเอกศักดิ์บุตรลับ อาคารสุเมธตันติเวชกุล

เวลา	กิจกรรม
๐๙.๐๐ - ๑๒.๐๐ น.	นักแสดงไทยและนักแสดงต่างชาติฝึกซ้อมการแสดงพิธีเปิด
กิจกรรมภาคค่ำ ณ อุทยานเฉลิมพระเกียรติพระบาทสมเด็จพระจอมเกล้าเจ้าอยู่หัว พระนครคีรี (ร.๔)	
๑๗.๐๐ - ๑๘.๐๐ น.	การแสดง ชุด การบรรเลงเพลงสากล โดย สาขาดนตรีศึกษา แขนงดนตรีสากล คณะมนุษยศาสตร์และสังคมศาสตร์ มหาวิทยาลัยราชภัฏเพชรบุรี
๑๘.๐๐ - ๑๘.๑๐ น.	การแสดง ชุด รุ่งอรุณรัตนา โดย โรงเรียนอรุณประดิษฐ์
๑๘.๑๐ - ๑๘.๒๐ น.	การแสดง ชุด จตุรภาคคีสีภาค โดย โรงเรียนวัดจันทราวาส (ศุขประสารราษฎร์)
๑๘.๒๐ - ๑๘.๓๐ น.	การแสดง ชุด ศาสตร์สร้างศิลป์ ถิ่นพริบพรี โดย โรงเรียนบ้านท่ายาง (ประชาสรรค์)
๑๘.๓๐ - ๑๘.๔๐ น.	การแสดง ชุด ไทยทรงดำน้อมดวงใจสดุดี โดย โรงเรียนเขาย้อยวิทยา
๑๘.๔๐ - ๑๘.๕๐ น.	มอบเกียรติบัตรและของที่ระลึกให้กับหน่วยงานที่ร่วมในการสนับสนุน
๑๘.๕๐ - ๑๙.๒๐ น.	การแสดง ชุด Panji Padmaswari Tatwa โดย สาธารณรัฐอินโดนีเซีย
๑๙.๒๐ - ๑๙.๓๐ น.	การแสดง ชุด Robam Krama โดย มหาวิทยาลัยราชภัฏบุรีรัมย์
๑๙.๓๐ - ๑๙.๔๐ น.	การแสดง ชุด ศรีเจริญรัตน์สะอูเลา โดย มหาวิทยาลัยราชภัฏภูเก็ต
๑๙.๔๐ - ๑๙.๕๐ น.	การแสดง ชุด การแสดงนาฏศิลป์สร้างสรรค์ ชุด ฤกษ์เทียว” โดยมหาวิทยาลัยราชภัฏบ้านสมเด็จเจ้าพระยา
๑๙.๕๐ - ๒๐.๐๐ น.	การแสดง ชุด โคราชะ สัตว์ มหามงคล โดย มหาวิทยาลัยราชภัฏนครราชสีมา
๒๐.๐๐ - ๒๐.๑๐ น.	มอบเกียรติบัตรและของที่ระลึกให้กับหน่วยงานที่ร่วมในการสนับสนุน
๒๐.๑๐ - ๒๐.๔๐ น.	การแสดง ชุด CHEOPI โดย ประเทศโปแลนด์
	การแสดง ชุด The OMLADINA โดย สาธารณรัฐสโลวาเกีย
	การแสดง ชุด Igrit ot Resilovo โดย ประเทศบัลแกเรีย
	การแสดง ชุด ที่ ๑ Dance Cifte Telli และชุดที่ ๒ Ashuk Mashuk โดย สาธารณรัฐตุรกี
	การแสดง ชุด MAMBO SAJOJO DANCE โดย ประเทศอินโดนีเซีย
๒๐.๔๐ - ๒๑.๐๐ น.	การแสดง ชุด ละครดีกดาบรพ์เรื่องอิเหนา ตอนชมดง โดย จุฬาลงกรณ์มหาวิทยาลัย
๒๑.๐๐ - ๒๑.๒๐ น.	การแสดงพิธีปิด ชุด สีเส้นแห่งรอยยิ้ม โดย นักแสดงไทยและนักแสดงต่างประเทศ

ความเป็นมา

“งานมหกรรมศิลปวัฒนธรรมอาเซียนสัมพันธ์และการแสดงนานาชาติ”

ครั้งที่ ๑ งานมหกรรมศิลปวัฒนธรรมอาเซียนสัมพันธ์เฉลิมพระเกียรติ ๘๔ พรรษา “เฉลิมเกียรติ ๘๔ พรรษา : ปฐมบทก้าวหน้าสู่อาเซียน” ระหว่างวันที่ ๒ – ๖ ธันวาคม พ.ศ. ๒๕๕๔ ณ วัดพระพุทธไสยาสน์ (วัดพระนอน) จังหวัดเพชรบุรี

ครั้งที่ ๒ งานมหกรรมศิลปวัฒนธรรมอาเซียนสัมพันธ์เฉลิมพระเกียรติ ครั้งที่ ๒ “หลากหลายศิลปวัฒนธรรมสมานฉันท์อาเซียน” ระหว่างวันที่ ๕ – ๙ ธันวาคม พ.ศ. ๒๕๕๕ ณ วัดพระพุทธไสยาสน์ (วัดพระนอน) จังหวัดเพชรบุรี

ครั้งที่ ๓ งานมหกรรมศิลปวัฒนธรรมอาเซียนสัมพันธ์เฉลิมพระเกียรติ ครั้งที่ ๓ “ครัวพื้นบ้าน สู่ครัวอาเซียน” ระหว่างวันที่ ๕ – ๙ ธันวาคม พ.ศ. ๒๕๕๖ ณ วัดพระพุทธไสยาสน์ (วัดพระนอน) จังหวัดเพชรบุรี

ครั้งที่ ๔ งานมหกรรมศิลปวัฒนธรรมอาเซียนสัมพันธ์เฉลิมพระเกียรติ ครั้งที่ ๔ “ศิลปวัฒนธรรมสัมพันธ์สร้างสรรค์สู่อาเซียน” ระหว่างวันที่ ๓ – ๕ ธันวาคม พ.ศ. ๒๕๕๗ ณ อาคารอเนกประสงค์ มหาวิทยาลัยราชภัฏเพชรบุรี จังหวัดเพชรบุรี

ครั้งที่ ๕ งานมหกรรมศิลปวัฒนธรรมอาเซียนสัมพันธ์เฉลิมพระเกียรติ ครั้งที่ ๕ “รื้อกล่องชาติรื้อกัมปนาทถวายจักรีราชพระจอมเกล้า” ระหว่างวันที่ ๓ – ๖ ธันวาคม พ.ศ. ๒๕๕๘ ณ อุทยานเฉลิมพระเกียรติพระบาทสมเด็จพระจอมเกล้าเจ้าอยู่หัว รัชกาลที่ ๔ จังหวัดเพชรบุรี

ครั้งที่ ๖ งานครบรอบ ๙๐ ปี มหาวิทยาลัยราชภัฏเพชรบุรี “น้อมชีวิตด้วยจิตภักดี ถวายปียจักรีองค์ภูมิพลชั่วนิรันดร์” วันศุกร์ที่ ๒ ธันวาคม พ.ศ. ๒๕๕๙ ณ อาคารศูนย์การเรียนรู้ su มหาวิทยาลัยราชภัฏเพชรบุรี จังหวัดเพชรบุรี

ครั้งที่ ๗ งานมหกรรมศิลปวัฒนธรรมอาเซียนสัมพันธ์เฉลิมพระเกียรติ ครั้งที่ ๗ “ยกระดับภูมิปัญญาสร้างมูลค่าสู่สังคม ระหว่างวันที่ ๒ – ๕ ธันวาคม พ.ศ. ๒๕๖๐ ณ อุทยานเฉลิมพระเกียรติพระบาทสมเด็จพระจอมเกล้าเจ้าอยู่หัว รัชกาลที่ ๔ จังหวัดเพชรบุรี

ครั้งที่ ๘ งานมหกรรมศิลปวัฒนธรรมอาเซียนสัมพันธ์เฉลิมพระเกียรติ ครั้งที่ ๘ “เครือข่ายชาติพันธุ์รวมกันเป็นหนึ่ง ระหว่างวันที่ ๓ – ๖ ธันวาคม พ.ศ. ๒๕๖๑ ณ สนามหน้าโรงเรียนเบญจมเทพอุทิศ จังหวัดเพชรบุรี

ครั้งที่ ๙ งานมหกรรมศิลปวัฒนธรรมอาเซียนสัมพันธ์เฉลิมพระเกียรติ ครั้งที่ ๙ “รวงข้าวสีอำพันมหัศจรรย์สู่มิตรภาพ” ระหว่างวันที่ ๓ – ๕ ธันวาคม พ.ศ. ๒๕๖๓ ณ วัดคงคาราม อำเภอเมือง จังหวัดเพชรบุรี

ครั้งที่ ๑๐ งานมหกรรมศิลปวัฒนธรรมอาเซียนสัมพันธ์เฉลิมพระเกียรติ ครั้งที่ ๑๐ “ประทีปเพชรราชัญญ์ น้อมศรัทธา นบรำลึกบูชา สมเด็จพระภัทรมหาราชวรมินทร์ เทิดไทม์มหาสมินทรสมเด็จพระวชิรเกล้าเจ้าอยู่หัว” ระหว่างวันที่ ๕ - ๖ ธันวาคม พ.ศ. ๒๕๖๔ ณ มหาวิทยาลัยราชภัฏเพชรบุรี จังหวัดเพชรบุรี

ครั้งที่ ๑๑ งานมหกรรมศิลปวัฒนธรรมอาเซียนสัมพันธ์เฉลิมพระเกียรติ ครั้งที่ ๑๑ “เทิดไท้จักริน หัตถศิลป์ ถิ่นพริบพรี เก๋จมนิ สู่อาเซียน” ระหว่างวันที่ ๕ - ๗ ธันวาคม พ.ศ. ๒๕๖๕ ณ อุทยานเฉลิมพระเกียรติ พระบาทสมเด็จพระจอมเกล้าเจ้าอยู่หัว รัชกาลที่ ๔ จังหวัดเพชรบุรี

ครั้งที่ ๑๒ งานมหกรรมศิลปวัฒนธรรมอาเซียนสัมพันธ์เฉลิมพระเกียรติ ครั้งที่ ๑๒ “รากพริบพรี อัญมณี วัฒนธรรม ล้ำค่ามรดกโลก” ระหว่างวันที่ ๕ - ๗ ธันวาคม พ.ศ. ๒๕๖๖ ณ อุทยานเฉลิมพระเกียรติพระบาทสมเด็จพระจอมเกล้าเจ้าอยู่หัว รัชกาลที่ ๔ จังหวัดเพชรบุรี

ครั้งที่ ๑๓ งานมหกรรมศิลปวัฒนธรรมอาเซียนสัมพันธ์เฉลิมพระเกียรติ ครั้งที่ ๑๓ “เทิดไท้พระบารมี จอมกษัตริย์ ๑๐๐ ปี ราชภัฏเพชรบุรี” ระหว่างวันที่ ๔ - ๗ ธันวาคม พ.ศ. ๒๕๖๗ ณ อุทยานเฉลิมพระเกียรติ พระบาทสมเด็จพระจอมเกล้าเจ้าอยู่หัว รัชกาลที่ ๔ จังหวัดเพชรบุรี

สรุปกิจกรรมภายในงาน
มหกรรมศิลปวัฒนธรรมอาเซียนสัมพันธ์และการแสดงนานาชาติ ครั้งที่ ๑๓
“เทิดไท้พระบารมีจอมกษัตริย์ ๑๐๐ ปี ราชภัฏเพชรบุรี”
วัน พุธ ที่ ๔ ธันวาคม พ.ศ. ๒๕๖๗

กิจกรรมภาคค่ำ
ณ อุทยานเฉลิมพระเกียรติพระบาทสมเด็จพระจอมเกล้าเจ้าอยู่หัว รัชกาลที่ ๔

การแสดงสาขาวิชาดนตรีศึกษา สาขาแขนงดนตรีไทย
โดย สาขาวิชาดนตรีศึกษา สาขาแขนงดนตรีไทย มหาวิทยาลัยราชภัฏเพชรบุรี



การแสดงชุดซำซูเทริน(说书人)
โดย โรงเรียนราษฎร์วิทยา



ประวัติการแสดง เป็นการแสดงรำฟัดจีน นำเสนอการแสดงอันทรูทรา และเป็นมงคลด้วยศิลปะการ
รำรำฟัดของจีน เพลิดเพลินด้วยความพร้อมเพรียงของนักแสดงพร้อมกับการแสดงสีแตงสด ซึ่งคนจีนถือ
เป็นสีแห่งความสมบูรณ์มั่งคั่ง และโชคดีเสนอการแสดงรูปแบบ นางฟ้ามงคล พร้อมท่าทางรำรำรื่นเริง เสมือน
มอบความสุข และรอยยิ้มกับผู้ที่ได้ชมให้อิ่มเอิบความสุขตลอดปี ตลอดไป

การแสดงชุดบุหงามาลา
โดย โรงเรียนเบญจมเทพอุทิศ



ประวัติการแสดง เป็นการแสดงของภาคใต้ นักแสดงถือพวงมาลัยดอกไม้เปรียบความงามของสตรีเหมือนดอกไม้หลากสี

การแสดงชุดร้อยใจ ๑๐๐ ปี ดนตรีสังคีตสัมพันธ์
โดย โรงเรียนสาริตมมหาวิทยาลัยราชภัฏเพชรบุรี



การแสดงชุดราชาปุระ นาฏย ๘ ชาติพันธุ์
โดย มหาวิทยาลัยราชภัฏหมู่บ้านจอมบึง



ประวัติการแสดง เป็นการแสดงที่สร้างสรรค์ชิ้นใหม่ มีแนวคิดแบบร่วมสมัยและต่อยอดจากศิลปะการแสดงแบบดั้งเดิม เพื่อสื่อความหมายถึงวิถีชีวิต วัฒนธรรม การแต่งกาย การละเล่น และศิลปะการแสดง ที่เป็นเอกลักษณ์ของคนไทยทั้ง ๘ ชาติพันธุ์ในจังหวัดราชบุรี อันประกอบด้วย ไทยจีน , ไทยยวน , ไทยมอญ , ไทยทรงดำ , ไทยกะเหรี่ยง , ไทยเขมร , ไทยพื้นถิ่น และไทยลาวเวียง รวมถึงการประยุกต์ใช้กล่องพื้นบ้านของไทย ได้แก่ กลองทัด มาโหมโรงเป็นส่วนหนึ่งของการแสดง

การแสดงพิธีเปิดงาน ชุด “๑๐๐ ปี มหาวิทยาลัยราชภัฏ”
โดยสาขานาฏศิลป์ศึกษา คณะมนุษยศาสตร์และสังคมศาสตร์ มหาวิทยาลัยราชภัฏเพชรบุรี



ประวัติการแสดง แบ่งออกเป็น ๓ องก์

องก์ ๑ ปานประทีปส่องแสงปฐพี เทิดไท้พระบารมีจอมกษัตรา

องก์ ๒ งามสง่า ๑๐๐ ปี ศรีราชภัฏ

องก์ ๓ เจิดจรัสวัฒนาสถาบัน

เล่าขานความเป็นมาของมหาวิทยาลัยราชภัฏเพชรบุรีตั้งแต่เป็นโรงเรียนโรงเรียนฝึกหัดครูกสิกรรมประจำจังหวัดราชบุรี สู่วิทยาลัยครูเพชรบุรี มาสู่ วิทยาลัยครูเพชรบุรี ก้าวเข้าสู่ สถาบันราชภัฏเพชรบุรี จวบจนยกฐานะสู่ มหาวิทยาลัยราชภัฏเพชรบุรี นับเวลากว่า ๑๐๐ ปี ที่มหาวิทยาลัยราชภัฏเพชรบุรี มุ่งมั่นพัฒนาท้องถิ่นเพื่อคนในท้องถิ่นและจังหวัดเพชรบุรี กว่า ๑๐๐ ปี ที่มหาวิทยาลัยราชภัฏเพชรบุรี ได้ทำหน้าที่สร้างคนเพื่อรับใช้ท้องถิ่น พัฒนาและรับใช้ชาติบ้านเมืองอย่างต่อเนื่องไม่ขาดสาย เหนือสิ่งอื่นใดก็คือ ความมุ่งมั่นที่จะสืบสนองพระราชนิธาน ของพระบาทสมเด็จพระวชิรเกล้าเจ้าอยู่หัว รัชกาลที่ ๑๐ แห่งพระยุคลบาทนับ

ต่อจากนี้ไปมหาวิทยาลัยราชภัฏเพชรบุรี คือ เพชรส่องแสง ก้าวต่อไปคือ มหาวิทยาลัยที่เข้มแข็ง เป็นฐานข้อมูลทางด้านวิชาการ งานวิจัย และการพัฒนาในระดับท้องถิ่น เป็นแหล่งผลิตบุคลากรชั้นนำที่เพียบพร้อมด้วยศิลปศาสตร์และองค์ความรู้สมัยใหม่ที่พร้อมเข้าแข่งขันและเจิดจรัสอยู่ในเวทีระดับโลก

รำถวายมือละครชาตรีฉลองมหาวิทยาลัยราชภัฏเพชรบุรี

ครบ ๑๐๐ ปี ๑๐๐ คน



รวบรวมละครชาตรีมาที่สุดในจังหวัดเพชรบุรี จากหลากหลายคณะละคร อาทิ คณะธิดาพรหมสุวรรณ คณะ พ. เทพประสิทธิ์ คณะเบ็ญจาศิษย์ฉลองศรี คณะขวัญเมืองประดิษฐ์ศิลป์ คณะแก้วใจไฉน คณะอรอรรม บ้านเทิงศิลป์

การแสดงชุด กามออยมอแกน

โดย มหาวิทยาลัยราชภัฏนครปฐม



ประวัติการแสดง กามออยมอแกนเป็นการแสดงที่นำเสนอให้เห็นถึงวิถีชีวิตและการประกอบอาชีพประมงของชาวมอแกน หมู่เกาะสุรินทร์ จังหวัดพังงา ที่ชาวบ้านทั้งชายและหญิงจะออกไปช่วยกันตกปลา เก็บหอย จับสัตว์ทะเลเพื่อเป็นอาหารและการเลี้ยงชีพการแสดงแบ่งออกเป็น ๓ ช่วง

ช่วงที่ ๑ วิถียามเช้าของชาวมอแกน

ช่วงที่ ๒ จับปลาเก็บหอย

และ ช่วงที่ ๓ รื่นเริงรำมะนา

การแสดงชุด

“Combination of Sri Lankan Folk dance
(Chamara dance, Panteru dance, Lee keli dance, pathuru dance) ”

โดย สาธารณรัฐสังคมนิยมประชาธิปไตยศรีลังกา



ประวัติการแสดง การผสมผสานการเต้นรำพื้นบ้านของศรีลังกา (การเต้นรำขามารา, การเต้นรำพันทुरु, การเต้นรำลีเคลี, การเต้นรำปาธูรู) ซึ่งการเต้นเหล่านี้เคยใช้ในการแสดงต่อหน้าพระมหากษัตริย์เมื่อหลายร้อยปีก่อน (ศตวรรษที่ ๔)

การแสดงชุด “PROMNI”

ประเทศโปแลนด์



ประวัติการแสดง วงดนตรีพื้นบ้าน PROMNI (พรอมนี) เป็นกลุ่มเต้นรำของวอร์ซอมมหาวิทยาลัยวิทยาศาสตร์สิ่งมีชีวิต วงดนตรีนี้มีความเป็นมายาวนานกว่า ๕๐ ปี และประกอบด้วยนักศึกษาของมหาวิทยาลัยที่ไม่เพียงแต่ศึกษาทางวิชาการ แต่ยังคงอุทิศเวลาว่างเพื่อการเต้นรำแบบดั้งเดิมของโปแลนด์ การเชิดชูการเต้นรำที่จะนำเสนออิงจากการเต้นและเพลงจากภาคตะวันออกของโปแลนด์จากภูมิภาค Podlasie (พอดลาซี) ซึ่งอยู่ใกล้กับประเทศยูเครนและเบลารุส ดนตรี การเต้นรำ และภาษาที่ใช้ในเพลงได้รับอิทธิพลจากวัฒนธรรมชาติพันธุ์สลาฟทั้งสามประเพณีของโปแลนด์ โดยนักเต้นจะหมุนตัวโดยใช้ท่าทางต่างๆ ขึ้นอยู่กับจังหวะและลักษณะของดนตรี

การแสดง ชุด Pasambahan
โดย ประเทศอินโดนีเซีย



ประวัติการแสดง Pasambahan (พาซัมบาฮาน) มีความหมายลึกซึ้งในทุกการเคลื่อนไหว และองค์ประกอบการเต้นรำนี้เป็นเอกลักษณ์ของความเคารพและการต้อนรับของชาวมินังกาเบาต่อแขกผู้มาเยือน การเต้นรำ Pasambahan (พาซัมบาฮาน) สะท้อนถึงค่านิยมของความสัมพันธ์ให้เกียรติ และการต้อนรับซึ่งเป็นคุณค่าที่ชาวมินังกาเบายึดถือ

การแสดง ชุด Khadaks
โดย สาธารณรัฐซูร์เคีย



ประวัติการแสดง เป็นการแสดงต้อนรับแบบดั้งเดิมพร้อมผ้าขาวเรียกว่า (ตาตัก) โดยคาดักเป็นสัญลักษณ์ของความบริสุทธิ์ และความเมตตา ชาวบูร์ยัตใช้คาดัก (Khadaks) เพื่อต้อนรับแขกคนสำคัญ แสดงความเคารพ ความปรารถนาดี และอวยพรให้โชคดีและความสำเร็จ

การแสดง ชุด THE CURRULAO
โดย ประเทศโคลอมเบีย



ประวัติการแสดง คुरुเลา เป็นแนวเพลงที่นิยมเต้นในภูมิภาคแปซิฟิก โดยเฉพาะในโคลอมเบีย และเมืองเอสมิรัตาสของเอกวาดอร์ อีกทั้งยังหมายถึงการเต้นรำพื้นบ้านของภูมิภาคแปซิฟิก ที่โคลอมเบีย และเมืองเอสมิรัตาส ที่เอกวาดอร์ โดยมีชื่อเรียกตามประเพณีว่า “บัมมูโคโบราณ” ซึ่งเป็นการเต้นรำที่ใช้ในการแสดงความรัก และการเกี้ยวพาราสี

การแสดงชุด วงโปงลางบัวอุบล
โดย มหาวิทยาลัยราชภัฏอุบลราชธานี



ประวัติการแสดง วงโปงลางบัวอุบล การแสดงดนตรีพื้นบ้านอีสานในรูปแบบวงโปงลาง ประกอบการขับร้องและฟ้อนรำ การแสดงแต่ละชุดเป็นผลงานสร้างสรรค์ของคณาจารย์และนักศึกษาสาขาวิชานาฏศิลป์การละครคณะมนุษยศาสตร์และสังคมศาสตร์ มหาวิทยาลัยราชภัฏอุบลราชธานี โดยมุ่งเน้นนำเสนออัตลักษณ์ทางศิลปะ ประเพณีและวัฒนธรรมของชาวจังหวัดอุบลราชธานี ที่มีอยู่อย่างหลากหลาย สัมกับคำยกย่องที่ว่าเมืองนักปราชญ์และเมืองแห่งศิลปินแห่งชาติหลายแขนง เช่น หมอลำ หัตถศิลป์ด้านการทอผ้า การแกะสลักเทียนพรรษา เป็นต้น

สรุปกิจกรรมวันพฤหัสบดี ที่ ๕ ธันวาคม พ.ศ. ๒๕๖๗

กิจกรรมภาคเช้า

ณ ห้องประชุมพระนอมแก้วกำเนิด อาคารสุเมธตันติเวชกุล

ปาฐกถา โดย ดร.สุเมธ ตันติเวชกุล ประธานมูลนิธิชัยพัฒนาในหัวข้อ
“จาก ๑๐๐ ปี มหาวิทยาลัยราชภัฏเพชรบุรี สู่อการพัฒนาที่ยั่งยืน



กิจกรรมเปิดตัวหนังสือ
“สำหรับเก่าเมืองเพชร”



กิจกรรมภาคค่ำ
ณ อุทยานเฉลิมพระเกียรติพระบาทสมเด็จพระจอมเกล้าเจ้าอยู่หัว รัชกาลที่ ๔

การแสดงชุด ฝืนไทย
โดยโรงเรียนเทศบาล 1 วัดแก่นเหล็ก (รัตนกะลั่นอนุสรณ์)



ประวัติการแสดง นาฏศิลป์สร้างสรรค์ ชุดฝืนไทย เป็นการสร้างสรรค์ผลงานจากพื้นฐานนาฏศิลป์ไทย และศิลปะการแสดงพื้นบ้านที่สื่อถึงผู้คนในภูมิภาคต่างๆของไทย อันนำไปสู่ความภาคภูมิใจในความเป็นไทย ร่วมกันภายใต้ร่มพระบารมีของพระมหากษัตริย์ไทยปกแผ่ไพศาลให้ความสุขสงบร่มเย็นแก่อาณาประชาราษฎร์

การแสดงชุด ช้างซูไทย
โดยโรงเรียนเทศบาล 2 วัดพระทรง (สุทธิวิเทศอุปถัมภ์)



ประวัติการแสดง ช้างเป็นสัตว์ที่ดำรงอยู่คู่กับประเทศไทยมาตั้งแต่สมัยรัชกาลพระบาทสมเด็จพระพุทธเลิศหล้านภาลัย รัชกาลที่ ๒ แห่งกรุงรัตนโกสินทร์ สยามประเทศเคยใช้ธงชาติเป็นรูปช้างเผือกขาว คนไทยเชื่อว่าช้างเผือกเป็นสัตว์คู่บารมีของพระมหากษัตริย์ ช้างเผือกจึงได้รับการยกย่องเสมือนเจ้านายชั้นเจ้าฟ้าและช้างเป็นผู้ปกป้องเอกราชแห่งชาติไทยมาอย่างยาวนาน

การแสดงชุด รากไทย
โดยโรงเรียนวัดดอนไก่อเตี้ย



ประวัติการแสดง การแสดงชุดรากไทย วัฒนธรรมไทยที่เราสืบสานกันมาตั้งแต่บรรพบุรุษ ราก คือสิ่งที่ทำให้ต้นไม้ยืนหยัดตั้งลำต้น สู้แดด สู้ลม สู้พายุได้ เมื่อนำรากมาเปรียบเทียบกับวัฒนธรรมไทยก็จะแปลว่าวัฒนธรรมไทยเป็นสิ่งที่ทำให้เมืองไทยยืนหยัดความเป็นไทยมาได้จนถึงปัจจุบันไม่ว่าจะเป็นภาษาไทย มารยาทไทย ดนตรีไทย ประเพณีไทย วรรณกรรมการเล่น อาหารและอื่นๆ อีกมากมายที่แสดงความเป็นไทยออกมา

การแสดงชุด ลีลาหมอแคน
โดยโรงเรียนหนองหญ้าปล้องวิทยา



ประวัติการแสดง การแสดงลีลาหมอแคน เป็นการแสดงของนักศึกษามหาวิทยาลัยราชภัฏอุดรธานี สาขาศิลปะการแสดง การแสดงแบ่งออกเป็น ๒ ช่วง ช่วงที่ ๑ เป็นการ นำเสนอการเปิดตัวหมอแคนสื่อให้เห็นถึงการรวมตัวของหมอแคนที่มาเป่าแคนเล่นกันอย่างสนุกสนาน ช่วงที่ ๒ เป็นการนำเสนอการดวลลีลาระหว่างหมอแคนทั้งสองฝ่าย การแสดงชุดนี้ เป็นการแสดงที่มีความสนุกสนาน และเป็นเอกลักษณ์ของหมอแคนในแต่ละคน ดังนั้นโรงเรียนหนองหญ้าปล้องวิทยาจึงได้นำการแสดงชุดนี้มาแสดง

การแสดงชุด วิสาขามีสถาน
โดยโรงเรียนราชประชานุเคราะห์ 47



ประวัติการแสดง การแสดงโรงเรียนราชประชานุเคราะห์ ๔๗ จังหวัดเพชรบุรี การนาฏศิลป์ไทย สร้างสรรค์การแสดง ชุด วิสาขามีสถานคณะผู้สร้างสรรค์มีแนวคิดความสนใจเกี่ยวกับการสร้างสรรค์การแสดง ที่สื่อถึงบทบาทของนางวิสาข ให้เป็นที่รู้จักในวงกว้างมากขึ้น ทั้งนี้คณะผู้สร้างสรรค์มีความสนใจที่จะศึกษาค้นคว้าประวัติด้านพระพุทธศาสนา เพื่อการพัฒนาทักษะขององค์ความรู้การแสดง และส่งเสริมประเพณีวัฒนธรรมที่สะท้อนถึงความเชื่อของชาวพุทธต่อไปสร้างสรรค์ผลงานโดยนักศึกษา วิสาเอกนาฏศิลป์ไทย มหาวิทยาลัยราชภัฏสงขลา

การแสดงแบ่งออกเป็น ๓ ช่วง ดังนี้



ช่วงที่ ๑ เบญจลักษณะกัลยาณี สตรีผู้มีความ พร้อมทั้ง ๕ ได้แก่ ผมงาม เนืองาม ผิวงาม ฟันงาม วัยงาม



ช่วงที่ ๒ อามิสทาน ทานที่เป็นกุศลคือ ทานที่ให้ด้วยความฉลาด ทานที่เป็นหลักใหญ่ของโลก นางวิสาขาจึง
จัดเตรียมเครื่องถวายภัตตาหารพร้อมดอกไม้ และนางได้ถอดหัวเครื่องมหาลดาปสาธน์ก่อนเข้าวัด เพื่อเป็นการ
ให้เกียรติศาสนาและหม่อมพระสงฆ์



ช่วงที่ ๓ วิภูสิกษาดก นางวิสาขาได้ถวายผ้าอาบน้ำฝน และได้ยกย่องเป็นมหาอุบาสิกาคนแรก
ที่ได้ถวายผ้าอาบน้ำฝน

การแสดงชุด ตาริปุตตรา
โดยโรงเรียนคงคาราม



ประวัติการแสดง ตาริปุตตรา การแสดงศิลปะนิพนธ์แนวสร้างสรรค์ ของคณะศิลปนาฏดุริยางค์ สถาบันบัณฑิตพัฒนศิลป์ตาริ เป็นภาษามลายู หมายถึง ระเบียบหรือละครฟ้อนนรา ปุตตรา หมายถึงเจ้าหญิงหรือสตรีที่เป็นกษัตริย์ ตาริปุตตรา จึงหมายถึงการฟ้อนราสรรเสริญสตรีที่เป็นกษัตริย์ ผู้สร้างได้ เค้าโครงการมาจากประวัติศาสตร์เมืองปัตตานี ภายใต้การปกครองของรายากูนิงกษัตริย์ที่น่าพาความสงบสุขและความมั่งคั่ง เชื่อกันว่าเกิดขึ้นในราชสำนักเมืองปัตตานี นั่นคือการแสดง “มะโย่ง” มาเป็นแนวทางในการสร้างสรรค์ ผสมผสานลีลาท่ารำนบนพื้นฐานนาฏศิลป์ไทยภาคใต้ตอนล่าง โดยสร้างสรรค์ให้ผู้แสดงเสมือนนักแสดงละครมะโย่งในราชสำนักปัตตานี

การแสดงชุด

Thala pooja

โดย สาธารณรัฐสังคมนิยมประชาธิปไตยศรีลังกา



ประวัติการแสดง Panji Padmaswari Tatwa is a modern Balinese dance creation that conveys teachings on loyalty and love. It narates the story of the noble warrior Panji Kertapati from Bhumi Kadiri and his beloved queen, Padmaswari, symbolizing the grace of Mahadewi Sekartaji. The dance explores the ideals of loyalty and love as guiding lights in life, expressing passion and desire as the foundation of grand vision. Panji embarks on a journey toward his grand vision: the beauty and

allure of Padmaswari, which represents the radiant knowledge that spreads across the eight directions of the universe. The Panji Padmaswari Tatwa dance composes as a unified sequence imbued with symbolic gestures of offering. It opens with Deeng Nusantara and Babarisan Sudhamala, dances signifying purification, and concludes with Jeriring Janger, a joyful celebration dance.

การแสดง ชุด Krąg
โดย สาธารณรัฐโปแลนด์



ประวัติการแสดง การเต้นรำพื้นบ้านโปแลนด์ โปแลนด์ ได้ถูกบันทึกไว้ในรายชื่อมรดกทางวัฒนธรรมของมนุษยชาติจากองค์การยูเนสโก การเต้นรำนี้เป็นเอกลักษณ์ของวัฒนธรรมโปแลนด์ นอกจากนี้ยังสะท้อนถึงคุณลักษณะของชาติเรา ทั้งในแง่ของทำนองเพลง การเคลื่อนไหว และพฤติกรรมของนักเต้น อีกทั้งยังเป็นทั้งความภาคภูมิใจของชาติ และความภาคภูมิใจต่อบุคคล

เพลงที่สอง การเต้นรำพื้นบ้าน Krakowiak (คราโกเวียก) เป็นหนึ่งในห้าการเต้นรำพื้นบ้านของโปแลนด์ Krakowiak (คราโกเวียก) เป็นการเต้นรำที่มีชีวิตชีวาพร้อมจังหวะเร็วและเป็นการเต้นรำพื้นบ้านที่ใช้จังหวะ ๒/๔ ซึ่งเป็นจังหวะที่เท่ากันเพียงชนิดเดียว

การแสดง ชุด OMLADINA
โดย สาธารณรัฐสโลวัก



ประวัตินการแสดง วงดนตรีพื้นบ้าน OMLADINA (ออมลาดีน่า) มาจากเมืองโคชิตเซ ซึ่งเป็นเมืองที่ใหญ่เป็นอันดับสองของสโลวาเกีย วงดนตรีนี้มีความมุ่งมั่นที่จะรักษาประเพณีจากภาคตะวันออกของประเทศสโลวาเกีย ซึ่งนักแสดงหญิงจะเต้นรำเป็นวงกลม โดยมีชื่อเรียกว่า KARICKA (คาริกกา) และการเต้นรำคู่ที่มีชีวิตชีวา Cardas (ชาร์ดาส) จากหมู่บ้านที่มีความโดดเด่นชื่อ Parchovany (พาร์โคแวนี)

การแสดง ชุด Igrì ot Resilovo
โดย สาธารณรัฐบัลแกเรีย



ประวัตินการแสดง Igrì ot Resilovo เป็นวงเต้นรำพื้นบ้าน Rila ก่อตั้งขึ้นเมื่อปี ๒๐๑๐ ที่เมืองคูปนิกา ประเทศบัลแกเรีย ปัจจุบันพวกเขามีกลุ่มเต้นรำที่เมืองซาปาเรวา บันยา และในกรุงโซเฟีย เมืองหลวงของบัลแกเรีย โดยวันนี้พวกเขาจะนำเสนอการแสดงจากภูมิภาค “Shopski” (ชอปสกี)

การแสดง ชุด Dance Cifte Telli, Dance Ashuk Mashuk
โดย สาธารณรัฐตุรเคีย



ประวัตินการแสดง การเต้นรำ ชิฟเต เทลเล (Dance Cifte Telli) เป็นการเต้นรำพื้นบ้านแบบดั้งเดิมที่สะท้อนจิตวิญญาณที่ร่าเริง และมีชีวิตชีวาของแคว้นอนาโตเลีย โดย ชิฟเต เทลเล ได้ชื่อมาจากเครื่องดนตรีซาสประเภทเครื่องสายที่เคยใช้ในการเต้นรำ ตามตำนานกล่าวว่าในงานแต่งงานของหมู่บ้านครั้งหนึ่ง ซาสได้บรรเลงเป็นครั้งแรก และเมื่อผู้คนรู้สึกตื่นเต้นและปรบมือไปตามจังหวะ การเต้นรำนี้ก็ได้อีกำเนิดขึ้นชาวบ้านเริ่มเต้นรำอย่างมีพลังไปพร้อมกับจังหวะของซาส ชิฟเต เทลเล

การแสดงชุด ระบำโปรตุเกส
โดยมหาวิทยาลัยราชภัฏธนบุรี



ประวัติการแสดง ระบำโปรตุเกส ชุมชนกุฎีจีน หรือ “กะตี่จีน” เป็นอีกหนึ่งชุมชนเด่นริมแม่น้ำเจ้าพระยา มีประวัติความเป็นมายาวนานตั้งแต่สมัยพระเจ้ากรุงธนบุรีทรงก่อตั้งกรุงธนบุรี แม้จะเป็นเวลากว่า ๒๐๐ ปีแล้วที่ชาวไทยเชื้อสายโปรตุเกสได้ตั้งรกรากกันมา แต่เรื่องราวความเป็นมาของชุมชนได้ถูกส่งต่อผ่านลูกหลานรุ่นแล้วรุ่นเล่า ด้วยเอกลักษณ์ที่โดดเด่นทั้งในแง่ของวิถีชีวิตความเป็นอยู่ระหว่างชาวพุทธ ชาวคริสต์ และชาวอิสลาม รวมไปถึงวัฒนธรรมที่หลากหลายของชาวไทย และพ่อค้าชาวจีนที่อยู่ในละแวกเดียวกัน กลุ่มชาวฝรั่งโปรตุเกส ชาวโปรตุเกสเป็นชาวตะวันตกชาติแรกที่เข้ามาตั้งถิ่นฐานในอยุธยาและสร้างสัมพันธ์อย่างเป็นทางการกับสยาม เมื่อครั้งสงครามในกรุงศรีอยุธยาชาวโปรตุเกสบางส่วนได้เข้าร่วมรบเพื่อต่อสู้กับพม่าในสมัยสมเด็จพระเจ้าตากสิน และสามารถกอบกู้เอกราชกลับคืนมาได้ สมเด็จพระเจ้าตากสินมหาราชจึงทรงพระราชทานที่ดินบริเวณกุฎีจีน สำหรับสร้างโบสถ์ข้างตากรู้ส ที่แสดงถึงความเป็นชาติฝรั่งคือการนับถือศาสนาคริสต์นิกายโรมันคาทอลิก นับว่าเป็นสถาปัตยกรรมที่โดดเด่น นอกจากนี้ยังมีขนมฝรั่งกุฎีจีนที่จัดเป็นขนมโบราณมีการสืบทอดกันมาตั้งแต่สมัยอยุธยาจนถึงปัจจุบัน การแสดงระบำโปรตุเกสเป็นการสร้างสรรค์ผลงานทางด้านนาฏศิลป์ตะวันตกที่ต้องการสะท้อนให้เห็นถึงวัฒนธรรมด้านการแสดงของชาวโปรตุเกสในชุมชนกุฎีจีน สร้างความเป็นเอกลักษณ์และเป็นการส่งเสริมการท่องเที่ยวเชิงวัฒนธรรมให้กับชุมชน รวมไปถึงการจัดการแสดงในงานประจำปีต่างๆ

การแสดง ชุด ฟ้อนขันดอก, ฟ้อนกิ่งกะหร่าเต็นโต, ฟ้อนที, ฟ้อนโคม
โดย มหาวิทยาลัยราชภัฏเชียงใหม่



๑. ฟ้อนมิ่งสะหรี ศรีเวียงพิงค์ เป็นการแสดงฟ้อนรำพร้อมอุปกรณ์ประกอบการแสดงเป็นพัตสื่อถึงความร่มเย็น และหม้อดอกไม้สื่อถึงความรุ่งเรือง เพื่อแสดงถึงความปิติยินดีและการอำนวยพรอันประเสริฐ ทั้งยังสื่อถึงการต้อนรับด้วยไมตรีจิต ซึ่งถือได้ว่าเป็นการแสดงที่ทุกคนเมื่อได้ชมแล้วจะนึกถึงเมืองเชียงใหม่



๒. ฟ้อนกิงกะหระ้าเต้นโตฟ้อนกิงกะหระ้า เป็นศิลปะการแสดงอย่างหนึ่งของชาวไทใหญ่ โดยมีความเชื่อมาจาก พุทธศาสนา กิงกะหระ้า คือ ชื่อของ กิณนร หรือ กิณรี หมายถึง สัตว์หิมพานต์ที่มีท่อนล่างเป็นนกท่อนบนเป็นคน ที่ได้รับอิทธิพลการฟ้อนมาจากประเทศพม่า ส่วนการฟ้อนโตหรือเต้นโต เป็นการแสดงที่อิงมาจากท่าทางของ สัตว์ในป่าหิมพานต์ ซึ่งตามตำราทางพระพุทธศาสนาได้กล่าวว่า พระพุทธเจ้าได้เสด็จกลับจากการโปรดพระ มารดา ณ สวรรค์ชั้นดาวดึงส์ มายังบนโลกมนุษย์ในวันเทโวโรหณะ บรรดาสัตว์ทั้งหลายจึงมาร่วมกันเฝ้า พระองค์และต่างแสดงกิริยาดีใจตามธรรมชาติของตน โดยเฉพาะนกกิงกะหระ้าและโต



๓. ฟ้อนที คำว่า "ที" หมายถึง "ร่ม" เป็นคำภาษา "ไต" ซึ่งการแสดงชุดนี้นำร่มมาใช้ประกอบลีลาท่ารำนานาฏศิลป์โดย มีท่าฟ้อนเหนือของเชียงใหม่ผสมกับท่ารำไตของแม่ฮ่องสอน มีการแปรแถวและลีลาการใช้ร่มในลักษณะต่าง ๆ



๔. ฟ้อนโคม เป็นการฟ้อนรำของภาคเหนือ ที่สื่อความสำคัญของโคมจากการใช้โคมแขวนตามความเชื่อของชาวล้านนาในประเพณียี่เป็งที่นิยมถวายโคมเพื่อเป็นพุทธบูชาในพุทธศาสนา

สรุปกิจกรรมวันศุกร์ ที่ ๖ ธันวาคม พ.ศ. ๒๕๖๗

กิจกรรมภาคเช้า

ณ ห้องประชุมชั้น ๒ The PBRU Heritage

อาคารปฏิบัติการโรงแรมและการท่องเที่ยว

กิจกรรมเปิดตัวหนังสือ “ช่างเพชรบุรีศตวรรษที่ ๒๑”



เสวนาวิชาการ

โดย คุณธนิต พุ่มไสว แบรรณต์ภาษาผ้าลายอย่าง คุณปทิตตา รุ่งเพียร ปักดั้น ปักไหม คุณพีระวัฒน์ เจริญรัตน์ บายศรี เครื่องสด คุณนพรัตน์ ชัยวงศ์ ถักมัดดีไซน์ คุณนพรัตน์ เกตุชู จำหลักไม้ คุณอุดม เดช เกตุแก้ว พิธีกรดำเนินรายการ ในหัวข้อ “สหชาติ สหช่าง ต่อยอด สร้างสรรค์ ภูมิปัญญาเมืองเพชร”



ปาฐกถาพิเศษ

โดย ดร.สิริกกร มณีรินทร์ ในหัวข้อ “ความประทับใจในงานช่างเมืองเพชร”



กิจกรรมภาคค่ำ

ณ อุทยานเฉลิมพระเกียรติพระบาทสมเด็จพระจอมเกล้าเจ้าอยู่หัว รัชกาลที่ ๔

การแสดงชุด ถิ่นบ้านแหลมแดนนาเกลือ
โดยโรงเรียนเทศบาล ๓ ชุมชนวัดจันทราวาส



ประวัติการแสดง เป็นการรำที่แสดงถึงวัฒนธรรมทางอาชีพของคนใน อำเภอบ้านแหลม จังหวัดเพชรบุรี

การแสดงชุด ขอถวายความจงรักภักดีหลักชัย
โดยโรงเรียนเทศบาล ๔ วัดไชยสุรินทร์



ประวัติการแสดง การแสดงชุดขอถวายความจงรักภักดีหลักชัยเป็นชุดการแสดงถวายพระพร มั่นไม่ได้ และเทิดพระเกียรติ เพื่อน้อมรำลึกในพระมหากรุณาธิคุณแห่งบูรพกษัตริยาธิราช แสดงถึงความจงรักภักดีต่อสถาบันพระมหากษัตริย์

การแสดงชุด ปรากฏ์หลักเมือง
โดยโรงเรียนสุวรรณรังษฤษฎีวิทยาลัย



ประวัติการแสดง บอกเล่าเรื่องราว และศรัทธาของชาวเพชรบุรีที่มีต่อพระปรากฏ์ ๕ ยอด

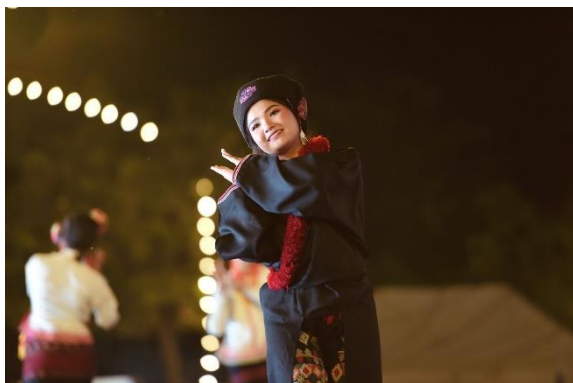
การแสดงชุด ฟ้อนโกมคำ
โดยโรงเรียนท่ายางวิทยา



ประวัติการแสดง การแสดงของชาวล้านนา ที่นำโคมถวายพุทธบูชา

การแสดงชุด กำแพงเพชรเมืองกล้วยไข่ หลากหลายวัฒนธรรม งามล้ำเมืองมรดกโลก
โดยมหาวิทยาลัยราชภัฏกำแพงเพชร

การแสดงประกอบด้วย



ช่วงที่ ๑ กำแพงเพชรเมืองมรดกโลก



ช่วงที่ ๒ การละเล่นกลุ่มชาติพันธุ์



ช่วงที่ ๓ การแสดงระบำกล้วยไข่

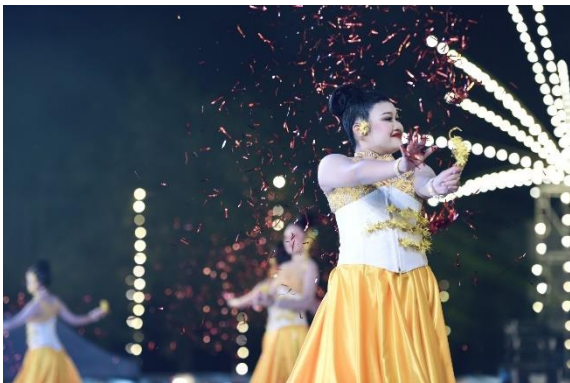
ประวัติการแสดง กำแพงเพชรเป็นดินแดนที่มีประวัติศาสตร์ความเป็นมาอันยาวนานดังปรากฏหลักฐานความเจริญรุ่งเรืองในด้านต่างๆ ทั้งด้านประวัติศาสตร์ โบราณคดี ศิลปกรรม ด้วยกำแพงเพชรมีเอกลักษณ์ที่มีความงดงามและเป็นการสร้างสรรค์จากอัจฉริยภาพด้านศิลปะที่มีความเป็นเอกลักษณ์และยังมีร่องรอยหลักฐานที่แสดงให้เห็นถึงขนบธรรมเนียมประเพณี และอารยธรรมที่คงอยู่ในปีพุทธศักราช ๒๕๓๔ องค์การยูเนสโกประกาศให้อุทยานประวัติศาสตร์สุโขทัย-ศรีสัชนาลัย-กำแพงเพชร เป็นเมืองมรดกโลก ด้วยความอุดมสมบูรณ์ไปด้วยแหล่งมรดกวัฒนธรรมชาติ มีแม่น้ำสายสำคัญคือ แม่น้ำปิงไหลผ่านจังหวัดกำแพงเพชร มีภูเขาและธรรมชาติเหมาะการเพาะปลูกทำการเกษตรทำให้มีผู้คนอพยพเข้ามาสร้างถิ่นฐาน และพำนักอยู่ร่วมกัน โดยมีกลุ่มชนที่เข้ามาเช่น กลุ่มชาติพันธุ์ม้ง เย้า กระเหรี่ยง ลีซอ มูเซอ ลีวะ ไทยทรงดำ ลาวครั่ง ไทยภาคเหนือ และไทยอีสาน กำแพงเพชรเหมาะสำหรับการเกษตร จึงมีประชาชนทำอาชีพการเกษตร ปลูกพืช เช่น ปลูกอ้อย ปลูกมันสำปะหลัง ปลูกข้าว ปลูกข้าวโพด และพืชเศรษฐกิจที่สำคัญที่เป็นเอกลักษณ์เฉพาะคือ กล้วยไข่ สร้างรายได้เข้าสู่จังหวัดจำนวนมาก กล้วยไข่เมืองกำแพงมีเอกลักษณ์เฉพาะ คือ รสชาติหวาน เปลือกบาง ผลอ่อนสีเขียว เมื่อผลสุกมีสีเหลืองอมส้ม เนื้อแน่น ผลมีขนาดกลางและเล็ก รสชาติอร่อยเลิศล้ำและที่สำคัญจังหวัดกำแพงเพชรยังเป็นแหล่งผลิตกล้วยไข่ที่มีความอร่อยเป็นเลิศแห่งหนึ่งในประเทศไทย

การแสดงชุด สราญพริบพรี วิถีเมืองเพชร
โดยวิทยาลัยพยาบาลพระจอมเกล้าเพชรบุรี



ประวัติการแสดง การนำเสนอเกี่ยวกับการทำน้ำตาลโตนด, ซึ่งเป็นผลิตภัณฑ์ที่มีชื่อเสียงของจังหวัดเพชรบุรีการทำน้ำตาลจะนำกระบอกบรรจุน้ำตาลจากต้นตาลมาเทใส่กระทะโดยใส่ไม้ตะเคียนเป็นสารกันบูดพอประมาณจะเคี่ยวน้ำตาลให้งวดออกฟองปุดแล้วก็นำมาหยอดลงเป็นผ้าขาวบางเพื่อทำหรือใส่ภาชนะที่บรรจุนำไปขายหรือนำมาเป็นส่วนประกอบในอาหารทั้งคาวและหวาน ซึ่งเป็นส่วนประกอบสำคัญที่ทำให้ขนมของเมืองเพชรมีความโดดเด่นและมีรสชาติเป็นที่นิยม โดยเป็นการแสดงที่รวมความเป็นเมืองเพชรบุรีที่มีทั้งความสนุกสนานและโชว์เอกลักษณ์ผลิตภัณฑ์ด้านอาหาร ดังชื่อสราญพริบพรี วิถีเมืองเพชร

การแสดงชุด บุปผาชาติทศราชา
โดยมหาวิทยาลัยราชภัฏกาญจนบุรี



ประวัติการแสดง บุปผาชาติทศราชา เป็นการแสดงนาฏศิลป์สร้างสรรค์ที่ได้รับแรงบันดาลใจ มาจากต้นรวงผึ้ง พันธุ์ไม้ประจำพระองค์พระบาทสมเด็จพระปรมินทรมหาภูมิพลอดุลยเดช บรมนาถบพิตร พระเจ้าอยู่หัว โดยนำเสนอความงดงามของดอกรวงผึ้ง ความพริ้วไหว และการอาศัยรวาทพระเจ้าอยู่หัว ผ่านการแสดงนาฏศิลป์สร้างสรรค์

การแสดงชุด การแสดงโขน เรื่องรามเกียรติ์ออกตัวออกตัวหุ่นละครเล็ก
ตอน กำเนิดหนุมานและหนุมานจับนาง
โดยมหาวิทยาลัยราชภัฏพระนคร



ประวัติการแสดง พระอิศวรทราบว่า นางกาลอัจนา สาปนางสวาหะให้ไปยืนตีนเดียวเหนียวกินลมอยู่ ยอดเขาจักรวาล มีความคิดที่จะให้นางสวาหะนั้นกำเนิดบุตรไปเป็นทหารของพระนารายณ์ จึงบัญชาให้พระพาย นำเทพอาวุธและพละกำลังของพระองค์ไปขว้างใส่ปากนางสวาหะเพื่อให้นางสวาหะกำเนิดบุตรเป็นลิงที่มีมหิธานุภาพให้นามว่า หนุมาน เมื่อสำแดงเดชจะมีสี่หน้าแปดมือหาวเป็นดาวเป็นเดือน เมื่อพระพายนำเทพอาวุธและพละกำลังของพระอิศวรไปขว้างใส่ปากนางสวาหะแล้ว นางก็ให้กำเนิดบุตรชายตั้งชื่อว่าหนุมาน และให้ไปสวมมิกัดกับพระราม ครึ่งหนึ่งทศกัณฐ์ทราบข่าวว่ากองทัพพระรามสมุทรรทำถนนจะข้ามมายังกรุงลงกา จึงให้นางสุพรรณมัจฉาซึ่งเป็นลูก พาบรivarปลาไปขนหินที่กองทัพพระรามทิ้งลงในมหาสมุทรเอาไปทิ้งที่อื่น หนุมานดำน้ำลงไปดูพบว่าสุพรรณมัจฉากับพวกขนหินไปทิ้งจึงตรงเข้าไปจับนางสุพรรณมัจฉา

การแสดงชุด The Rhythm of Siam
โดยมหาวิทยาลัยศรีนครินทรวิโรฒ



ประวัติการแสดง “สยาม” หรือ “ประเทศไทย” ดินแดนแห่งศิลปวัฒนธรรมความเจริญรุ่งเรืองเรื่องที่หลอมรวมลักษณะเฉพาะที่โดดเด่นและคุณค่าของอารยธรรมต่างๆ ในดินแดนสุวรรณภูมิกลายมาเป็นแรงบันดาลใจต่อการนำเสนอจุดเด่นของวัฒนธรรม ๔ ภาคของประเทศไทยที่สื่อถึงความสนุกสนาน ความสามัคคี ความงดงาม และเป็นตัวแทนวิถีชีวิตผู้คน นำเสนอผ่านรูปแบบนาฏศิลป์ไทยร่วมสมัย

การแสดงชุด Múa ๓ miền Việt Nam/ รำ ๓ ภาคเวียดนาม

โดย ศูนย์เวียดนามศึกษา มหาวิทยาลัยราชภัฏอุดรธานี

ประวัติการแสดง ความหลากหลายหลายทางวัฒนธรรมของเวียดนามทั้ง ๓ ภาคของเวียดนาม



๑. การเดินรำของภาคใต้ในชุดประจำถิ่นเรียกว่า อ่าว บ่าบา (áo bà ba)

และหมวกอบที่เรียกว่า หนอน หลา (nón lá)

แสดงให้เห็นถึงความมีเสน่ห์ความเป็นมิตรของคนเวียดนามภาคใต้ ท่าเต้นที่นุ่มนวล สง่างามผสมกับดนตรีพื้นเมือง แสดงให้เห็นถึงความเป็นอยู่ที่เรียบง่าย วิถีชีวิตที่เรียบง่าย และการต้อนรับที่อบอุ่นของพื้นแผ่นดินภาคใต้ของเวียดนาม



๒. การเดินรำอ่าวสายและโคมไฟภาคกลาง

โคมไฟสว่างไสวพร้อมกับเครื่องแต่งกายอ่าวสายอันงดงาม ผสมผสานกันเพื่อให้เห็นภาพที่ครึกครื้นของงานเทศกาลแบบดั้งเดิม การเดินรำไม่เพียงแต่แสดงความสวยงามของเครื่องแต่งกายเท่านั้น แต่ยังชวนให้นึกถึงคืนวันแห่งเทศกาลวัฒนธรรมที่เป็นเอกลักษณ์ของภาคกลางอีกด้วย



๓. การเต้นรำชุดประจำถิ่นภาคเหนือ อ่าว ตื่อ เทิน (áo tú thàn)

แสดงถึงเอกลักษณ์ทางวัฒนธรรมของภาคเหนือ อ่าว ตื่อ เทิน หรือเสื้อสี่ชั้นพร้อมเสียงกลองสร้างบรรยากาศที่สนุกสนานและน่าตื่นเต้นทำให้ผู้ชมหวนนึกถึงหมู่บ้านเวียดนาม ซึ่งเต็มไปด้วยความเป็นเอกลักษณ์ทางวัฒนธรรมของเวียดนามทางภาคเหนือ

การแสดง ชุด “Combination of Sri Lankan Folk dance
(Chamara dance, Panteru dance, Lee keli dance, pathuru dance) ”
โดย สาธารณรัฐสังคมนิยมประชาธิปไตยศรีลังกา



ประวัติการแสดง การผสมผสานการเต้นรำพื้นบ้านของศรีลังกา (การเต้นรำชามารา, การเต้นรำพันทुरु, การเต้นรำลีเคลี, การเต้นรำปาธูรู) ซึ่งการเต้นเหล่านี้เคยใช้ในการแสดงต่อหน้าพระมหากษัตริย์เมื่อหลายร้อยปีก่อน (ศตวรรษที่ ๔)

การแสดง ชุด Promni
โดย สาธารณรัฐโปแลนด์



ประวัติการแสดง วงดนตรีพื้นบ้าน PROMNI (พรอมนี) เป็นกลุ่มเต้นรำของวอร์ซอมมหาวิทยาลัยวิทยาศาสตร์สิ่งมีชีวิต วงดนตรีนี้มีความเป็นมายาวนานกว่า ๕๐ ปี และประกอบด้วยนักศึกษาของมหาวิทยาลัยที่ไม่เพียงแต่ศึกษาทางวิชาการ แต่ยังคงอุทิศเวลาว่างเพื่อการเต้นรำแบบดั้งเดิมของโปแลนด์ การเชิดชูการเต้นรำที่จะนำเสนออิงจากการเต้นและเพลงจากภาคตะวันออกของโปแลนด์จากภูมิภาค Podlasie (พอดลาซี) ซึ่งอยู่ใกล้กับประเทศยูเครนและเบลารุส ดนตรี การเต้นรำ และภาษาที่ใช้ในเพลงได้รับอิทธิพลจากวัฒนธรรมชาติ

พันธุ์สถาปัตยกรรมทั้งสามประเพณีของโปแลนด์ โดยนักเต้นจะหมุนตัวโดยใช้ท่าทางต่างๆขึ้นอยู่กับจังหวะ และลักษณะของดนตรี

การแสดง ชุด THE CURRULAO
โดย ประเทศโคลอมเบีย



ประวัติการแสดง Currulao เป็นแนวเพลงที่นิยมเต้นในภูมิภาคแปซิฟิก โดยเฉพาะในโคลอมเบียและเมืองเอสมิรัลดาของเอกวาดอร์ อีกทั้งยังหมายถึงการเต้นรำที่บ้านของภูมิภาคแปซิฟิก ที่โคลอมเบีย และเมืองเอสมิรัลดา ที่เอกวาดอร์ โดยมีชื่อเรียกตามประเพณีว่า “บัมบูโคโบราณ” ซึ่งเป็นการเต้นรำที่ใช้ในการแสดงความรักและการเกี่ยวพาราฮี

การแสดง ชุด khadaks
โดย ประเทศรัสเซีย



ประวัติการแสดง เป็นการแสดงต้อนรับแบบดั้งเดิมพร้อมผ้าขาวเรียกว่า (ตาดัก) โดยคาดักเป็นสัญลักษณ์ของความบริสุทธิ์ และความเมตตา ชาวบูร์ยัตใช้คาดัก (Khadaks) เพื่อต้อนรับแขกคนสำคัญ แสดงความเคารพ ความปรารถนาดี และอวยพรให้โชคดีและความสำเร็จ

การแสดง ชุด อารยะศิลป์ถิ่นใต้
โดย มหาวิทยาลัยราชภัฏสงขลา



ประวัติการแสดง ภาคใต้เป็นดินแดนที่สร้างอารยธรรมมาแต่อดีตหลายยุคหลายสมัย ก่อให้เกิดวิถีวัฒนธรรมอันหลากหลายด้วย ภาคใต้ตั้งอยู่ดินแดนคาบสมุทรมีลักษณะภูมิประเทศเป็นเขา นา เล โนราเป็นวัฒนธรรมการแสดงที่เป็นอัตลักษณ์ของภาคใต้ มีความผูกพันกับวิถีชุมชนและท้องถิ่นในด้วยความเชื่อและการบันเทิง หนังสือเล่มเยี่ยมทรสพพื้นบ้าน เป็นการเล่นเงาเล่าเรื่องถือเป็นการแสดงนิยามแบบชาวบ้านวิถีชีวิตการดำรงชีวิตของคนลุ่มน้ำ ภูมิปัญญาด้วยเสื้อผ้า การแต่งกายผ่านการแสดงผ้าบาติก ด้วยนันทนาการชุมชนวิถีการแข่งเรือ การชนไก่ เป็นต้น การนำเสนอในรูปแบบของการแสดงวิถีอัตลักษณ์ชุมชนท้องถิ่น เพื่อสื่อให้เห็นรูปแบบการพัฒนาของวิถีท้องถิ่นสู่ความร่วมมือ

สรุปกิจกรรมวันเสาร์ ที่ ๗ ธันวาคม พ.ศ. ๒๕๖๗

กิจกรรมภาคเช้า

ณ ห้องประชุมเอกศักดิ์บุตร์ลับ อาคารสุเมธตันติเวชกุล

นักแสดงไทยและนักแสดงต่างชาติฝึกซ้อมการแสดงพิธีเปิด ชุด สีสันแห่งรอยยิ้ม



ชุดการแสดงพิธีเปิด “สีสันแห่งรอยยิ้ม” เป็นการออกแบบการแสดงในพิธีเปิดร่วมกันของผู้แสดงชาวไทยและชาวต่างชาติ เพื่อนำเสนอศิลปะการแสดงและวัฒนธรรมอันเป็นเอกลักษณ์ของแต่ละประเทศผ่านศิลปะการแสดงที่ใช้จังหวะดนตรีในถ่วงทำนองเดียวกัน โดยเป็นการนำเสนอความแตกต่างทางวัฒนธรรมที่สื่อถึงความ เป็นหนึ่งเดียวกันแม้ต่างวัฒนธรรมและต่างที่มา แต่ศิลปะการแสดงสามารถนำความแตกต่างเหล่านี้รวมเป็นหนึ่งเดียวกันจนเกิดเป็นสีสันที่หลากหลายแต่มอบรอยยิ้มแห่งมิตรภาพให้กันได้

กิจกรรมภาคค่ำ

ณ อุทยานเฉลิมพระเกียรติพระบาทสมเด็จพระจอมเกล้าเจ้าอยู่หัว รัชกาลที่ ๔

การบรรเลงดนตรีสากล

โดยสาขาดนตรีศึกษา แขนงดนตรีสากล คณะมนุษยศาสตร์และสังคมศาสตร์ มหาวิทยาลัยราชภัฏเพชรบุรี



การแสดงชุด รุ่งอรุณรัตนา
โดย โรงเรียนอรุณประดิษฐ์



ประวัติการแสดง การแสดงชุดรุ่งอรุณรัตนา เป็นการแสดงที่ได้รับแนวคิดมาจากการแสดงเบิกโรงต่างๆ นำมาดัดแปลงใหม่โดยลักษณะการแสดงเป็นเพลงระบำที่มีความหลากหลายสมมุติบทบาทของผู้แสดงให้เป็นเทพบุตรนางฟ้า ออกมาร่ายรำ ถือกิ่งไม้เงินกิ่งไม้ทองประกอบท่ารำ โดยใช้ดนตรีร่วมสมัย ที่ประดิษฐ์ขึ้นมาอย่างสร้างสรรค์

การแสดงชุด จตุรภาคีสีภาค
โดย โรงเรียนวัดจันทราวาส (ศุขประสารราษฎร์)



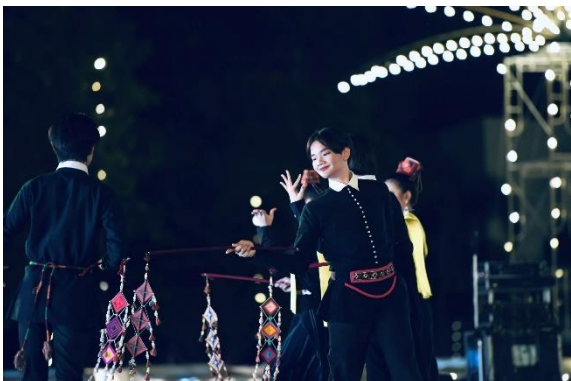
ประวัติการแสดง เป็นการแสดงที่ประดิษฐ์ขึ้นมาเพื่อให้เห็นลีลาท่ารำตลอดจนสำเนียงดนตรีการแต่งกายในแต่ละภูมิภาคของประเทศไทยนอกจากนี้ยังแสดงให้เห็นถึงความเป็นอันหนึ่งอันเดียวกันของคนไทย แม้จะอยู่คนละภาคกัน อาจต่างซึ่งสำเนียงภาษา ขนบธรรมเนียม ศาสนาและวัฒนธรรม

การแสดงชุด ศาสตร์สร้างศิลป์ ถิ่นพริบพรี
โดย โรงเรียนบ้านท่ายาง (ประชาสรรค์)



ประวัติการแสดง เป็นการแสดงที่สะท้อนอัตลักษณ์ของจังหวัดเพชรบุรี ทั้งขนมคาวหวาน และการประกอบอาชีพของชาวอำเภอบ้านลาดที่ส่วนใหญ่จะประกอบอาชีพทำน้ำตาลรวมไปถึงผลผลิตที่ได้ จากต้นตาล เช่น ขนมตาล น้ำตาลสด น้ำตาลป๊อป เป็นต้น

การแสดงชุด ไทยทรงดำน้ำอมดวงใจสดุดี
โดย โรงเรียนเขาย้อยวิทยา



ประวัติการแสดง เป็นการแสดงที่ใช้พวงมัจฉาประกอบการแสดง ซึ่งพวงมัจฉาเป็นอุปกรณ์การแสดงที่ประดิษฐ์ขึ้นมาเพื่อเสริมสร้างความเป็นสิริมงคลแก่ผู้ได้รับชม ส่วนประกอบต่างๆในพวงมัจฉานั้นประกอบด้วย เบี้ยแผนแตง ตัวจ๊กจั่น(แซ่ซ้องสรรเสริญ) รังต่อ(ต่อยผีร้าย) ดอกนุ่น(นั่งนอนเป็นสุข) ลูกปัด(ปัดโรครปัดภัย) ดอกกรัก (คนรักคนเมตตา) ดอกใบหม่อน(ความสุขที่ไม่โรยรา)

การแสดงชุด Panji Padmaswari Tatwa
สาธารณรัฐอินโดนีเซีย



ประวัติการแสดง Panji Padmaswari Tatwa is a modern Balinese dance creation that conveys teachings on loyalty and love. It narates the story of the noble warrior Panji Kertapati from Bhumi Kadiri and his beloved queen, Padmaswari, symbolizing the grace of Mahadewi Sekartaji. The dance explores the ideals of loyalty and love as guiding lights in life, expressing passion and desire as the foundation of grand vision. Panji embarks on a journey toward his grand vision: the beauty and allure of Padmaswari, which represents the radiant knowledge that spreads across the eight directions of the universe. The Panji Padmaswari Tatwa dance composes as a unified sequence imbued with symbolic gestures of offering. It opens with Deeng Nusantara and Babarisan Sudhamala, dances signifying purification, and concludes with Jeriring Janger, a joyful celebration dance.

การแสดงชุด Robam Krama
โดย มหาวิทยาลัยราชภัฏบุรีรัมย์



ประวัติการแสดง Robam Krama is a traditional Cambodian dance related to krama, a traditional costume that is important for Khmer culture. This dance is a dance that shows the daily life and living art of the Cambodian people. It shows how to use the krama respectively:

๑) Material for use - The scarf can be used as a scarf, shoes, or other cleaning items; ๒) As a fabric - like a part of traditional Khmer clothing; and ๓) Cultural characteristics - The krama is a sign that shows the Khmer identity and ancient art.

การแสดงชุด ศรีเจริญรัตน์สะอูเลา
โดย มหาวิทยาลัยราชภัฏภูเก็ต



ประวัตินการแสดง "สะอูเลา" เป็นหนึ่งในเมือง ๑๒ นักษัตรของการปกครองในอาณาจักรศรีธรรมราช ซึ่งปรากฏการตั้งถิ่นฐานและโบราณวัตถุสถานอยู่ที่ ท่าทองอุแท อ.ไชยา จ.สุราษฎร์ธานี ซึ่งการแสดงชุดศรีเจริญรัตน์สะอูเลา เป็นการนำวิถีชีวิตและวัฒนธรรมการตั้งถิ่นฐานของชาวท่าทองอุแท ที่กล่าวถึงเมืองแห่งอารยธรรมและความเจริญรุ่งเรืองด้วยธรรมะ มีการชุดพบพระพุทธรูปทองคำ จึงทำให้ชาวสะอูเลามีวัฒนธรรมประเพณี และประวัติศาสตร์ที่อยู่ภายใต้อารยนครแห่งศรีธรรมมาโคกราช

การแสดงชุด การแสดงนาฏศิลป์สร้างสรรค์ ชุด ฤกษ์เที้ยว
โดย มหาวิทยาลัยราชภัฏบ้านสมเด็จเจ้าพระยา



ประวัตินการแสดง การแสดงนาฏศิลป์สร้างสรรค์ ชุด ฤกษ์เที้ยว การแสดงที่ได้รับแรงบันดาลใจมาจาก งานวัด วัฒนธรรมหนึ่งของคนไทยพุทธ จัดทำในรูปแบบการแสดงร่วมสมัย บนพื้นฐานนาฏศิลป์ไทย โดยเนื้อหาที่นำมาเสนอ แบ่งออกเป็น ๔ ช่วง ดังนี้

ช่วงที่ ๑ กล่าวถึงอากัปกิริยาการเล่นเฟลิดเฟลินไปกับงาน การจับกันของหนุ่มสาว

ช่วงที่ ๒ ลักษณะการทำบุญไหว้พระ สักการะบูชาขอพรแก่สิ่งศักดิ์สิทธิ์

ช่วงที่ ๓ เป็นการจำลองกิจกรรมของเล่นบางชนิดที่มีภายในงานวัด

ช่วงที่ ๔ เป็นการนำเสนอการเดินรำสนุกสนาน สีสนของงานวัด โดยใช้เพลงไทยมาประยุกต์ ผ่านเครื่องดนตรีไทยเป็นหลัก และเล่นในรูปแบบ edm

การแสดงชุด โคราชะ สัตว์ มหามงคล
โดย มหาวิทยาลัยราชภัฏนครราชสีมา



ประวัติการแสดง เป็นการแสดงที่นำผลงานสร้างสรรค์ของสัตว์มงคลที่ปรากฏในความเชื่อ และเรื่องราวของชาวนครราชสีมา ได้แก่ ๑.ระบำมฤคพุทธเสมารามที่ ได้รับแรงบันดาลใจมาจากโบราณวัตถุรูปปั้นกวางหมอบ หน้าธรรมจักรศิลาที่เกิดขึ้นในสมัยทวารวดี ณ วัดธรรมจักรเสมาราม อำเภอสูงเนิน จังหวัดนครราชสีมา ๒.ระบำอุสภราชา ได้รับแรงบันดาลใจมาจากรูปแกะสลักนูนต่ำรูปพระอิศวรทรงตรีศูล อัมมนางปารพตี (อูมา) ประทับบนหลังโคอุสุภราชา (โคนนทิ) ปรากฏบนผาหินทราย ถ้ำวัวแดง ตั้งอยู่ที่อำเภอครบุรี ๓.ระบำนกเขาคารม สัตว์นำโชคตามความเชื่อของคนโคราชในสมัยโบราณ เป็นสัตว์ประจำท้องถิ่นที่มีชื่อเสียงของเมืองโคราช เคยเป็นส่วนหนึ่งของคำขวัญประจำ จังหวัดนครราชสีมา และ ๔.ระบำสะออนงามตาสิลาสีสวาด ได้รับแรงบันดาลใจจากแมวสีสวาด ที่มีต้นกำเนิดจากอำเภอพิมาย จังหวัดนครราชสีมา แมวสีสวาด หรือ แมวโคราช ตามทำเนียบไทยโบราณ ถือเป็นแมวมงคล การแสดงชุด “โคราชะ สัตว์ มหามงคล” ได้ร้อยเรียงกระบวนการทำของระบำทั้ง ๔ ชุดการแสดงนี้ไว้ด้วยกัน ถือเป็นการแสดงถึงความมงคล อำนวยอวยพรให้แก่ทุกท่าน

การแสดงชุด CHLOPI
โดย ประเทศโปแลนด์



การแสดงชุด The OMLADINA
โดย สาธารณรัฐสโลวาเกีย



ประวัติการแสดง วงดนตรีพื้นบ้าน OMLADINA (ออมลาติน่า) มาจากเมืองโคชิตเซ ซึ่งเป็นเมืองที่ใหญ่เป็นอันดับสองของสโลวาเกีย วงดนตรีนี้มีความมุ่งมั่นที่จะรักษาประเพณีจากภาคตะวันออกของประเทศสโลวาเกีย ซึ่งนักแสดงหญิงจะเต้นรำเป็นวงกลม โดยมีชื่อเรียกว่า KARICKA (คาริกกา) และการเต้นรำคู่ที่มีชีวิตชีวา Cardas (ชาร์ดาส) จากหมู่บ้านที่มีความโดดเด่นชื่อ Parchovany (พาร์โคแวนี)

การแสดงชุด Igri ot Resilovo
โดย ประเทศบัลแกเรีย



ประวัตินาการแสดง Igri ot Resilovo เป็นวงเต้นรำพื้นบ้าน Rila ก่อตั้งขึ้นเมื่อปี ๒๐๑๐ ที่เมืองคูปนิกา ประเทศบัลแกเรีย ปัจจุบันพวกเขามีกลุ่มเต้นรำที่เมืองซาปาเรวา บันยา และในกรุงโซเฟีย เมืองหลวงของบัลแกเรีย โดยวันนี้พวกเขาจะนำเสนอการแสดงจากภูมิภาค “Shopski” (ชอปสกี)

การแสดงชุด
“ชุดที่ ๑ Dance Cifte Telli และชุดที่ ๒ Ashuk Mashuk ”
โดย สาธารณรัฐตุรเคีย



ประวัตินาการแสดง การเต้นรำ ชิฟเต เทลเล (Dance Cifte Telli) เป็นการเต้นรำพื้นบ้านแบบดั้งเดิมที่สะท้อนจิตวิญญาณที่ร่าเริง และมีชีวิตชีวาของแคว้นอนาโตเลีย โดย ชิฟเต เทลเล ได้ชื่อมาจากเครื่องดนตรีสากลประเภทเครื่องสายที่เคยใช้ในการเต้นรำ ตามตำนานกล่าวว่าในงานแต่งงานของหมู่บ้านครั้งหนึ่ง ชายได้บรรเลงเป็นครั้งแรก และเมื่อผู้คนรู้สึกตื่นเต้นและปรบมือไปตามจังหวะ การเต้นรำนี้ก็ได้ออกำเนิดขึ้นชาวบ้านเริ่มเต้นรำอย่างมีพลังไปพร้อมกับจังหวะของชาย ชิฟเต เทลเล

การเต้นรำ อาชุก มาชุก (Ashuk Mashuk) เป็นการแสดงพื้นบ้านที่มีต้นกำเนิดจากเอเชียกลาง และพัฒนาในแคว้นอนาโตเลีย โดยเฉพาะในภูมิภาคตะวันออกของทะเลเมดิเตอร์เรเนียน การแสดงนี้เล่าเรื่องราวความขัดแย้งเล็กน้อยและความรักบริสุทธิ์ระหว่างคู่รักที่มีความสนุกสนานและขบขัน การแสดงนี้มักจะถูกแสดงในงานเทศกาลและงานแต่งงานสะท้อนวัฒนธรรมที่อบอุ่นและมีความสุขของภูมิภาคตะวันออกของทะเลเมดิเตอร์เรเนียน ซึ่งยังคงเป็นสัญลักษณ์ของความรักและความบันเทิง

การแสดงชุด MAMBO SAJOJO DANCE
โดย ประเทศอินโดนีเซีย



ประวัติการแสดง คือการเต้นเชิงสร้างสรรค์ที่ผสมผสานความหมาย ๒ อย่างเข้าด้วยกัน การเต้น MAMBO เล่าเรื่องราวของพ่อคนหนึ่งที่สูงูเสียลูกชายชื่อ MAMBO พ่อคนนี้ได้เดินทางเข้าออกหมู่บ้านเพื่อค้นหาลูกชายจนกระทั่งพบเขากลางป่า การพบกันนี้ได้รับการเฉลิมฉลองอย่างมีความสุข และได้ผสมผสานเข้ากับการเต้น SAJOJO ซึ่งมีความหมายถึงการเต้นเพื่อสังคมหรือการเต้นเพื่อความบันเทิง การเต้น SAJOJO แสดงถึงความสุขและจิตวิญญาณของความสามัคคีระหว่างคนทุกระดับในสังคมของพื้นที่ป่าปั่ว

การแสดงชุด ละครตีกดาบรพรเรื่องอิเหนา ตอนชมดง
โดย จุฬาลงกรณ์มหาวิทยาลัย



ประวัติการแสดง ละครตีกดาบรพร เรื่อง อิเหนา ตอนชมดง "พระนิพนธ์ของสมเด็จพระเจ้าฟ้า ฯ กรมพระยานริศรานุวัตติวงศ์ ซึ่งได้ทรงพระนิพนธ์ไว้ในสมัยรัชกาลที่ ๕ โดยนำบทพระราชนิพนธ์เรื่องอิเหนาในรัชกาลที่ ๒ มาจัดแสดงในรูปแบบ "ละครตีกดาบรพร" ซึ่งผู้แสดงร้องเองและรำเอง ด้วยเหตุนี้ ถึงแม้ "อิเหนา" จะได้โครงเรื่องมาจากชาว แต่ก็ได้รับการปรับปรุงให้เป็นไทยทั้งจารีตประเพณีและชีวิตจิตใจ แสดงถึงชีวิตและศิลปะแบบไทยได้อย่างสวยงาม ละครตีกดาบรพร เรื่อง อิเหนา ตอนชมดง " ของนิสิตจากชมรมนาฏศิลป์และการละครไทย จุฬาลงกรณ์มหาวิทยาลัยในครั้งนี้ เป็นการแสดงละครตีกดาบรพรเชิงสาธิต. โดยนักแสดงจะรำและร้องคลอตาม แสดงรูปแบบการแสดงที่เป็นเอกลักษณ์ของละครตีกดาบรพร ที่หาชมได้ยากในปัจจุบัน

การแสดงพิธีปิดชุด สีสันแห่งรอยยิ้ม
การแสดงรวมจากนักแสดงไทยและนักแสดงต่างประเทศ



เป็นการแสดงจากการเวิร์กช็อปพิธีปิดเมื่อเข้านี้จากทุกชาติรวมกัน ทั้ง ๙ ประเทศ ๑๑ แห่ง การแสดงที่ต่างชาติ ต่างภาษาได้ใช้ภาษาภายในการแสดงออกซึ่งความสามัคคี ไม่ใช่เพียงเฉพาะประเทศในอาเซียนเท่านั้น มหาวิทยาลัยราชภัฏเพชรบุรีได้ขยายอาณาเขตออกไปทั้งทวีปเอเชีย ทวีปยุโรปและทวีปอเมริกา ซึ่งจบลงอย่างสวยงาม

สรุปรายนามสถานศึกษาที่เข้าร่วมแสดงศิลปวัฒนธรรม

โรงเรียน ๑๗ แห่ง

๑. โรงเรียนคงคาราม
๒. โรงเรียนราษฎร์วิทยา
๓. โรงเรียนเทศบาล ๑ วัดแก่นเหล็ก (รัตนกมลสุนทรณ์)
๔. โรงเรียนวัดดอนไก่เตี้ย
๕. โรงเรียนหนองหญ้าปล้องวิทยา
๖. โรงเรียนราชประชานุเคราะห์ ๔๗
๗. โรงเรียนเทศบาล ๒ วัดพระทรง (สุทธิวิเทศอุปถัมภ์)
๘. โรงเรียนเทศบาล ๓ ชุมชนวัดจันทราวาส
๙. โรงเรียนเทศบาล ๔ วัดไชยสุรินทร์
๑๐. โรงเรียนสุวรรณรังษิณีวิทยาลัย
๑๑. โรงเรียนท่ายางวิทยา
๑๒. โรงเรียนห้วยทรายประชาสรรค์
๑๓. วิทยาลัยพยาบาลพระจอมเกล้าเพชรบุรี
๑๔. โรงเรียนอรุณประดิษฐ์
๑๕. โรงเรียนวัดจันทราวาส (ศุขประสารราษฎร์)
๑๖. โรงเรียนบ้านท่ายาง (ประชาสรรค์)
๑๗. โรงเรียนเขาย้อยวิทยา

สถาบันอุดมศึกษา ๑๔ แห่ง

๑. มหาวิทยาลัยราชภัฏธนบุรี
๒. มหาวิทยาลัยราชภัฏเชียงใหม่
๓. มหาวิทยาลัยราชภัฏนครปฐม
๔. มหาวิทยาลัยราชภัฏอุบลราชธานี
๕. มหาวิทยาลัยราชภัฏกำแพงเพชร

๖. มหาวิทยาลัยราชภัฏกาญจนบุรี
๗. มหาวิทยาลัยราชภัฏพระนคร
๘. มหาวิทยาลัยศรีนครินทรวิโรฒ
๙. สาธารณรัฐสังคมนิยมเวียดนาม ศูนย์เวียดนามศึกษา มหาวิทยาลัยราชภัฏอุดรธานี
๑๐. มหาวิทยาลัยราชภัฏสงขลา
๑๑. มหาวิทยาลัยราชภัฏภูเก็ต
๑๒. มหาวิทยาลัยราชภัฏบ้านสมเด็จเจ้าพระยา
๑๓. มหาวิทยาลัยราชภัฏนครราชสีมา
๑๔. จุฬาลงกรณ์มหาวิทยาลัย

สรุปายนามประเทศที่เข้าร่วมแสดงศิลปวัฒนธรรม

จำนวน ๗ ประเทศ

๑. สาธารณรัฐสังคมนิยมประชาธิปไตยศรีลังกา
๒. สาธารณรัฐโคลอมเบีย
๓. สหพันธรัฐมาเลเซีย
๔. สาธารณรัฐตูร์เคีย
๕. สาธารณรัฐสโลวาเกีย
๖. สาธารณรัฐโปแลนด์
๗. สาธารณรัฐอินโดนีเซีย

นิทรรศการความรู้จากหน่วยงานต่างๆ

นิทรรศการ "รสชาติแห่งตำนาน สืบสานอาหารพื้นถิ่น"



นิทรรศการ "รสชาติแห่งตำนาน สืบสานอาหารพื้นถิ่น" เป็นการออกบูทของ ๘ ชุมชน ที่นำเสนอของดีของเด่นภายในชุมชนของตนเอง อาทิ

๑. ชุมชนบ้านถ้ำเสือ อำเภอแก่งกระจาน มีการสาธิต ข้าวผัดผักกูด และทองม้วนน้ำตาลโตนด
๒. ชุมชนบ้านยางน้ำกลัดใต้ อำเภอหนองหญ้าปล้อง มีการสาธิตแกงกล้วยดิบ และขนมเปียกข้าวฟ่าง
๓. ชุมชนบ้านกลางพัฒนา อำเภอบ้านแหลม มีการสาธิตแกงกะหรี่ไก่ และซูจี
๔. ชุมชนบ้านดอนขุนห้วย อำเภอชะอำ มีการสาธิตแกงคั่วสับปะรดหอยแมลงภู่ และขนมโมโห้ไส้สับปะรด
๕. ชุมชนบ้านมณีเลื่อน อำเภอเขาย้อย มีการสาธิตแกงหน่อส้ม ข้าวเหนียวกลอย และสังขยา
๖. ชุมชนย่านเมืองเก่าริมแม่น้ำเพชรบุรี อำเภอเมืองฯ มีการสาธิตขนมจีน ทอดมัน และเมี่ยงคำโบราณ
๗. ชุมชนบ้านหนองจอก อำเภอท่ายาง มีการสาธิตผัดเผ็ดหัวปลีกับหมูย่าง และขนมกล้วย
๘. ชุมชนบ้านไร่กร่าง อำเภอบ้านลาด มีการสาธิตแกงตะลิงปิ้งปลาย่าง และบัวลอยโตนดสุก

นิทรรศการ "Cpot ช่างศิลป์ DIY"



ภายในนิทรรศการจะมีการสาธิตและส่งเสริมช่างเมืองเพชร เช่น งานดอกหนังใหญ่ งานปั้นดิน งานผลิตภัณฑ์ตาล งานพับใบเตย/จัดดอกไม้ งานศิลปะกลุ่มลูกหว่า งานปูนปั้น งานเขียนลายรดน้ำ และงานสานเสื่อกก โดยมีรายการสาธิต ดังนี้

๑. งานเขียนลายรดน้ำ โดย ช่างธานีรินทร์ ชื่นใจ

ลายรดน้ำเพิ่งมีมาตั้งแต่สมัยอยุธยา โดยมีการถ่ายทอดจากรุ่นสู่รุ่น ในปัจจุบันมีการออกแบบลวดลายให้สามารถเขียนได้ง่ายขึ้นเพื่อให้เยาวชนสามารถเข้ามาศึกษาเรียนรู้ได้ในระยะเวลาสั้น โดยช่างธานีรินทร์ ได้มีการประยุกต์การลอกลายลงบนกระดาษลอกลาย แล้วจึงให้ผู้สนใจนำเช้มวาดลายตามลายที่มีการลอกก่อนนำแผ่นลอกลายที่ผ่านการเจาะเรียบร้อยแล้วไปลอกลายลงบนผืนไม้ ก่อนนำดินสอพองมาทาลงบนกระดาษซ้ำอีกครั้งเพื่อให้เกิดลวดลาย เป็นการง่ายต่อการลงรักปิดทอง โดยเอกลักษณ์ของงานช่างเมืองเพชรเป็นงานลายธรรมชาติ นิยมเรียกว่า “ลายไทยใบอ่อน”

๒. งานดอกหนังใหญ่ โดย คุณรมย์กรณ์ เอร่าวัฒน์

งานดอกหนังใหญ่ อีกหนึ่งอัตลักษณ์แห่งชุมชนย่านเมืองเก่าเพชรบุรี เข้าถึง ชาบซึ่งใจ ด้วยสองมือทำ เป็นการย่อส่วนลงกระดาษ อาทิ ภาพทิวมนาน นอกจากนี้จะมีการจัดกิจกรรมให้เยาวชนมาร่วมฝึกหัดทำหนังใหญ่ขนาดย่อส่วนแล้วนั้น ยังมีการนำแสดงหนังใหญ่มาโชว์

๓. งานศิลปะกลุ่มลูกหว่า โดย กลุ่มลูกหว่า เพชรบุรีดีจัง

นำเสนอของที่ระลึกของจังหวัดเพชรบุรีในรูปแบบของ POP ART ที่ดึงเอาอัตลักษณ์แห่งจังหวัดเพชรบุรีมานำเสนอผ่านการจัดทำ WORKSHOP ผ่านการออกแบบที่มีความทันสมัยในรูปแบบงาน POP ART ที่หลุดออกจากงานศิลปะแบบเดิมๆ นอกจากนี้ยังมีงานประเภทงานพื้นที่พิมพ์ที่ให้ผู้เข้าร่วมภายในนิทรรศการร่วมทำกิจกรรมวาดงานศิลปะลงบนกระดาษ ก่อนนำมาลอกลายลงบนแก้ว

นิทรรศการ “คณะมนุษยศาสตร์และสังคมศาสตร์ มหาวิทยาลัยราชภัฏเพชรบุรี สืบสานงานศิลป์ จากภูมิปัญญาท้องถิ่นสู่สากล”



นิทรรศการ สืบสานงานศิลป์ จากภูมิปัญญาท้องถิ่นสู่สากล จัดโดย คณะมนุษยศาสตร์และสังคมศาสตร์ นำเสนอของดีของเด่น ของชุมชนบ้านไร่สะท้อน ตำบลถ้ำรงค์ อำเภอบ้านลาด ที่ทางคณะมนุษยศาสตร์และสังคมศาสตร์ได้เข้าไปมีส่วนร่วมในการพัฒนาและต่อยอดผลิตภัณฑ์ของชุมชนที่มีอยู่แต่เดิม อาทิ

๑. ขนมตาล ซึ่งประกอบไปด้วย เนื้อตาลที่ได้จากการบีบคั้นเอามาจากเมล็ดตาลที่สุกเต็มที

๒. น้ำสามรส หรือหนุมนครองเมือง ซึ่งประกอบไปด้วย รสเค็มจากดอกเกลือบ้านแหลม รสเปรี้ยวจากมะนาวแป้นพันธุ์รำไพ จากอำเภอท่ายาง รสหวานจากตาลโตนด อำเภอบ้านลาด ราวด้วยไขร์ปี่ที่เป็นผลิตภัณฑ์แปรรูปจากตาลโตนด มะนาวช่วยปรับสมดุลร่างกาย ส่วนประกอบสุดท้าย คือโซดาเพื่อความสดชื่น

นิทรรศการ “๑๐๐ ปี มหาวิทยาลัยราชภัฏเพชรบุรีสู่การพัฒนาที่ยั่งยืน”



นิทรรศการ “FusionSpace”



นิทรรศการ “อาหารสร้างสรรค์ท้องถิ่นเพชรบุรี คณะวิทยาศาสตร์และเทคโนโลยี”



นิทรรศการ อาหารสร้างสรรค์ท้องถิ่นเพชรบุรี จัดโดย คณะวิทยาศาสตร์และเทคโนโลยีเป็นการนำเสนอนิทรรศการด้านขนมมงคลและขั้นตอนการแกะสลักผักผลไม้และการตกแต่งให้เกิดความสวยงามขึ้น โดยภายในนิทรรศการมีการสาธิตการแกะสลักผลไม้ และมีอาหารพื้นเมืองในรูปแบบการประยุกต์ให้เกิดความร่วมสมัยมานำเสนอ

นิทรรศการ “PBRU Emporium โดย วิทยาลัยนวัตกรรมการอาหารและอุตสาหกรรมบริการ และ PBRU Shop”



นิทรรศการ PBRU Emporium และ PBRU Shop จัดโดย วิทยาลัยนวัตกรรมการอาหารและอุตสาหกรรมบริการ ภายในนิทรรศการได้นำเสนอผลงาน “ลายผ้าอัตลักษณ์จังหวัดเพชรบุรีสู่เศรษฐกิจสร้างสรรค์” มาจัดจำหน่าย โดยเป็นการนำเสนอผลงานที่เป็นการบอกเล่าเรื่องราวของชาวเพชรบุรีผ่านวัฒนธรรม วิถีชีวิต ความเชื่อ เอกลักษณ์และอัตลักษณ์ อาทิ วัวลาน ขนมหม้อแกง อาคารบ้านเรือนย่านชุมชนเมืองเก่า สู่การนำเสนอในรูปแบบผลิตภัณฑ์เครื่องแต่งกายเหมาะสำหรับการนำมาสวมใส่ในชีวิตประจำวัน และเหมาะเป็นอย่างยิ่งสำหรับการนำไปเป็นของฝากเช่นเดียวกัน

นิทรรศการ “ผลิตภัณฑ์บ้านบางเค็ม โดย คณะวิศวกรรมศาสตร์และเทคโนโลยี อุตสาหกรรม”



นิทรรศการ ผลิตภัณฑ์บ้านบางเค็ม จัดโดยคณะวิศวกรรมศาสตร์และเทคโนโลยีอุตสาหกรรม เป็นนิทรรศการที่นำเสนอผลผลิตภายในชุมชนที่มีโครงการการวิจัย นำมาเสนอเพื่อประชาสัมพันธ์ให้เป็นที่รู้จัก อาทิ มูลไส้เดือนมาจัดจำหน่ายเพื่อหารายได้เข้าสู่ชุมชนอีกทางหนึ่ง

นิทรรศการ “Essence of Phet-Khiri by ubiPBRU โดย UBI”



นิทรรศการ “ครุศาสตร์ร่วมใจไรใหม่พัฒนา”



นิทรรศการ ครุศาสตร์ร่วมใจไรใหม่พัฒนา จัดโดย คณะครุศาสตร์ ภายในนิทรรศการเป็นการนำตัวผลิตภัณฑ์ของชุมชนไรใหม่พัฒนา มาจัดนำเสนอเพื่อประชาสัมพันธ์ให้เป็นที่รู้จัก อาทิ

๑. ผ้าทอมือจากชุมชนบ้านรางจิก เป็นผ้าทอมือเพื่อใช้สำหรับการนำมาตัดเย็บเพื่อให้เป็น เครื่องนุ่งห่มหรือนำไปจัดเป็นชุดสำหรับสวมใส่ โดยภายในนิทรรศการมีการนำผ้าทอมือนำมาเสนอด้วยกันทั้งสิ้น ๒ สี และ ๓ แบบ ซึ่งประกอบไปด้วยสีเขียว และสีน้ำเงิน

๒. ผ้าขาวม้า ของชุมชนไร่ใหม่พัฒนามีการนำเสนอในรูปแบบของผลิตภัณฑ์เพื่อการใช้สอยที่นอกเหนือจากเครื่องแต่งกาย เป็นการนำเสนอในรูปแบบข้าวของเครื่องใช้ และอุปกรณ์ตกแต่งบ้านเรือน อาทิ กระเป๋า และหมอนอิง

๓. ผักและผลไม้ภายในชุมชน ภายในนิทรรศการดังกล่าวมีการนำเสนอผักและกล้วยหอมเกรดส่งออกนอกของชุมชนไร่ใหม่พัฒนา มาจัดจำหน่ายเพื่อหารายได้เข้าสู่ชุมชนอีกช่องทางหนึ่ง

นิทรรศการ “การผลิตอาหารปลอดภัย จากฟาร์มสู่ผู้บริโภค โดย คณะเทคโนโลยีการเกษตร”



นิทรรศการ การผลิตอาหารปลอดภัย จากฟาร์มสู่ผู้บริโภค จัดโดย คณะเทคโนโลยีการเกษตร ในนิทรรศการดังกล่าวคณะเทคโนโลยีการเกษตรได้มีการนำผลิตภัณฑ์ปลอดภัยปลอดสารพิษมาจัดจำหน่ายภายในนิทรรศการ เพื่อเสริมสร้างรายได้ให้แก่กลุ่มเกษตรกรผู้เพาะปลูก

นิทรรศการ “MS Excellent Product โดยคณะวิทยาการจัดการ”



นิทรรศการ “Nurse and Allied Health of the Future: พยาบาลและวิทยาการสุขภาพแห่งอนาคต”



นิทรรศการ Nurse and Allied Health of the Future พยาบาลและวิทยาการสุขภาพแห่งอนาคต จัดโดย คณะพยาบาลศาสตร์และวิทยาการสุขภาพ ได้มีการสาธิตการนวดคอ บำ ไหล่ ให้บริการประชาชนที่ ต้องการความผ่อนคลายจากการทำงาน หรือผู้ที่สนใจเรียนรู้

นิทรรศการ “ข้าวหอมห้วยซ้อง แจบแต่ เล้ โดยคณะเทคโนโลยีสารสนเทศ”



นิทรรศการ ข้าวหอมห้วยซ้อง แจบแต่ เล้ จัดโดย คณะเทคโนโลยีสารสนเทศ เป็นการนำเสนอ ผลิตภัณฑ์ของชุมชนห้วยซ้องภายใต้โครงการ “การพัฒนาและยกระดับข้าวหอมมะลิห้วยซ้องสู่การสร้างมูลค่าเพิ่มเพื่อการค้าเชิงพาณิชย์ด้วยศาสตร์ทางด้านเทคโนโลยีสารสนเทศ” โดยมีผลิตภัณฑ์ภายใต้การพัฒนาจากโครงการ ดังนี้

๑. ข้าวกล้องหอมมะลิ และข้าวหอมมะลิคณะเทคโนโลยีสารสนเทศจัดจำหน่ายข้าวกล้องหอมมะลิและข้าวหอมมะลิที่ปลูกจากชุมชนห้วยคล้อย ซึ่งเป็นผลงานการพัฒนาเชิงพื้นที่ของคณะเทคโนโลยีสารสนเทศที่ได้ทำการศึกษาพื้นที่ห้วยคล้อยแล้ว พบว่า เป็นพื้นที่ที่อยู่ในลักษณะของทุ่งกุลาร้องไห้ ที่เสนอให้ชาวบ้านลองปลูกข้าวหอมมะลิแทนพันธุ์ข้าวเดิมที่เคยปลูกซึ่งเจริญเติบโตได้ดีในพื้นที่แห้งแล้งและไม่จำเป็นต้องใช้น้ำในการเพาะปลูกในปริมาณมาก อีกทั้งยังมีการวิจัยและพัฒนารูปแบบการปลูกข้าวให้เป็นการทำเกษตรกรรมการปลูกข้าวที่ใช้น้ำในปริมาณที่น้อยลงกว่าเดิมแต่ยังคงคุณภาพของข้าวให้หอมนุ่มและหุงขึ้นหม้อได้เช่นเดิม

๒. ทองม้วนน้ำตาลโตนด จากกลุ่มวิสาหกิจชุมชนห้วยคล้อย ที่มีการประยุกต์เอาน้ำตาลโตนดมาเป็นส่วนผสมในการทำทองม้วนเพื่อให้เกิดรสหวาน และมีกลิ่นหอมของน้ำตาลที่มีความแตกต่างจากทองม้วนของวิสาหกิจชุมชนอื่นๆ เป็นการแปรรูปขนมที่นำเสนอเอกลักษณ์ของจังหวัดเพชรบุรีได้เป็นอย่างดี

๓. น้ำตาลสด เป็นน้ำขึ้นชื่อของจังหวัดเพชรบุรี มีรสชาติหวาน หอม และสดชื่น เป็นนิยมของทุกเพศทุกวัย มักดื่มแบบแช่เย็นหรือดื่มร่วมกับน้ำแข็งเพื่อเพิ่มความสดชื่น

๔. น้ำตาลโตนดแท้ น้ำตาลโตนดแท้มักนำมาใช้เพื่อประกอบอาหารหรือเครื่องดื่ม โดยจะมีเอกลักษณ์ที่รสชาติ และกลิ่น ซึ่งจะมีเอกลักษณ์เฉพาะตัวของตาลโตนดเมืองเพชรที่แตกต่างจากแหล่งตาลอื่นๆ

นิทรรศการ “ชุมชนต้นแบบ Soft Power : ชุมชนถ้ำรงค์”



ชุมชนถ้ำรงค์ เป็นชุมชนที่มีความเข้มแข็งของวิสาหกิจชุมชนเป็นอย่างมาก ด้วยลักษณะของชุมชนที่อยู่ใกล้เขตชุมชนเมือง แต่ยังคงรักษามรดกภูมิปัญญาเก่าแก่ของชุมชนไว้ได้อย่างดีและยังคงพัฒนาผลิตภัณฑ์ของชุมชนอย่างต่อเนื่อง หนึ่งในผลิตภัณฑ์ที่นำวัตถุดิบที่โดดเด่นของชุมชนและชุมชนใกล้เคียงมานำเสนอ คือ โตนดทอด ซึ่งมีส่วนประกอบที่สำคัญคือ ลูกตาลโตนด ที่มีรสชาติหวานเป็นเอกลักษณ์เฉพาะตัว

นิทรรศการ “ชุมชนต้นแบบ Soft Power : ชุมชนริมน้ำ”



นิทรรศการ “ชุมชนต้นแบบ Soft Power : ชุมชนบางตะบูน”



นิทรรศการ “ชุมชนต้นแบบ Soft Power : หนองกะป๋”



นิทรรศการ “ชุมชนต้นแบบด้านการพัฒนาท้องถิ่นอย่างยั่งยืน: ชุมชนบ้านหนองน้ำดำ ตำบล ห้วยแม่เพรียง”



นิทรรศการ “ชุมชนต้นแบบด้านการพัฒนาท้องถิ่นอย่างยั่งยืน : ผลิตภัณฑ์แปรรูปกล้วยหอมทองครบวงจรเชิงพาณิชย์”



นิทรรศการ ชุมชนต้นแบบด้านการพัฒนาท้องถิ่นอย่างยั่งยืน : ผลิตภัณฑ์แปรรูปกล้วยหอมทองครบวงจรเชิงพาณิชย์ เป็นการนำเสนอ น้ำกล้วยหอมทอง ซึ่งเป็นการนำผลผลิตกล้วยหอมที่ขนาดไม่ได้มาตรฐานในการส่งออกเหลือเฉลี่ยวันละ ๒ ตัน ซึ่งส่งผลให้เกษตรกรในพื้นที่อำเภอบ้านลาดที่นิยมปลูกกล้วยหอมทองรายได้ลดลง จึงได้มีการแปรรูปผลิตภัณฑ์โดยการสกัดให้ออกมาในรูปแบบ “น้ำกล้วยหอมทอง” ที่มีคุณประโยชน์ในการลดอาการเหน็บชา อีกทั้งยังให้พลังงานกับร่างกาย และมีแคลอรีต่ำเหมาะสำหรับผู้รักสุขภาพ โดยอาศัยความหวานจากธรรมชาติ

นิทรรศการ “ชุมชนต้นแบบด้านการพัฒนาท้องถิ่นอย่างยั่งยืน: การแปรรูปผลิตภัณฑ์โกโก้สู่การค้าเชิงพาณิชย์”



นิทรรศการ “ชุมชนต้นแบบ Soft Power สามร้อยยอด-ปราณบุรี”



นิทรรศการ “ชุมชนต้นแบบ Soft Power บ้านหนองเหียง”



นิทรรศการ “โรงเรียนสาธิตมหาวิทยาลัยราชภัฏเพชรบุรี”



ถอดบทเรียนและองค์ความรู้

งานงานมหกรรมศิลปวัฒนธรรมอาเซียนสัมพันธ์และการแสดงนานาชาติ ครั้งที่ ๑๓

“เทิดไท้พระบารมีจอมกษัตริย์ ๑๐๐ ปี ราชภัฏเพชรบุรี”

ระหว่างวันที่ ๔ - ๗ ธันวาคม พ.ศ. ๒๕๖๗

ณ อุทยานเฉลิมพระเกียรติพระบาทสมเด็จพระจอมเกล้าเจ้าอยู่หัว รัชกาลที่ ๔

จังหวัดเพชรบุรี

ปาฐกถาพิเศษ

จาก ๑๐๐ ปี มหาวิทยาลัยราชภัฏเพชรบุรี สู่การพัฒนาที่ยั่งยืน

โดย ดร.สุเมธ ตันติเวชกุล เลขาธิการมูลนิธิชัยพัฒนาและนายกสภามหาวิทยาลัยคนแรก

วันที่ ๕ ธันวาคม ๒๕๖๗ ณ ห้องประชุมพระนอมแก้วกำเนิด มหาวิทยาลัยราชภัฏเพชรบุรี

รองอธิการบดีฝ่ายยุทธศาสตร์พัฒนาท้องถิ่นอย่างยั่งยืน โดย ผู้ช่วยศาสตราจารย์พจนารถ บัวเขียว กล่าว
รายงานการปาฐกถาพิเศษ : ขอขอบคุณท่านดร.สุเมธ ตันติเวชกุลที่ให้เกียรติเป็นองค์ปาฐกถาพิเศษ ซึ่งเป็นโอกาสอันดีในปีที่มหาวิทยาลัยราชภัฏเพชรบุรี ครบรอบ ๑๐๐ ปีในการก่อตั้ง นอกจากกิจกรรมปาฐกถาพิเศษแล้วยังมีกิจกรรมเปิดตัวหนังสือ “สำหรับเก่าเมืองเพชร” รวมทั้งได้ร่วมกับคณะกรรมการส่งเสริมกิจกรรมกิจการมหาวิทยาลัยราชภัฏเพชรบุรีจัดการประกวด ความรู้ความเข้าใจของนักศึกษาในสถาบันพระมหากษัตริย์จากโรงเรียนระดับชั้นประถมและมัธยมศึกษาในจังหวัดเพชรบุรีและจังหวัดประจวบคีรีขันธ์ ทั้งนี้ได้รับความอนุเคราะห์จากครุศาสตร์ หน่วยงานราชการและสถาบันการศึกษา มีนักเรียนและนักศึกษาร่วมส่งบทความเข้าประกวดจำนวนมาก

อธิการบดีมหาวิทยาลัยราชภัฏเพชรบุรี โดยผู้ช่วยศาสตราจารย์ ดร.เสนาะ กลิ่นงาม กล่าวเปิดการปาฐกถาพิเศษ : ปีนี้ถือเป็นปีที่ดีเนื่องจากมหาวิทยาลัยราชภัฏเพชรบุรีครบรอบ ๑๐๐ ปี ยังเป็นปีที่มหาวิทยาลัยราชภัฏเพชรบุรีครบรอบการเป็นราชภัฏตามพระราชบัญญัติราชภัฏ คณะพยาบาลศาสตร์และวิทยาการสุขภาพ ครบรอบแห่งการก่อตั้ง ๑๐ ปี และครบรอบ ๑ ปีแห่งการก่อตั้งวิทยาลัยนวัตกรรมการและบริการ เป็นกำลังสำคัญในการขับเคลื่อนมหาวิทยาลัยให้เป็นมหาวิทยาลัยชั้นนำด้านอาหารและวิทยาการสุขภาพ บูรณาการกับเศรษฐกิจพอเพียง ขอขอบคุณท่านดร.สุเมธ ตันติเวชกุล นายกสภามหาวิทยาลัยคนแรกและเลขาธิการมูลนิธิชัยพัฒนาที่เป็นผู้บุกเบิกการก่อตั้งวิทยาเขตโป่งสลอด เป็นวิทยาเขตแห่งการเรียนรู้ของวิศวกรสังคม เป็นแหล่งจัดการศึกษาที่สำคัญในอนาคต และในอนาคตคณะต่างๆอาจจะย้ายไปอยู่ที่โป่งสลอด

พิธีการมอบรางวัลการประกวดเขียนเรียงความในโอกาสสมหามงคลเฉลิมพระชนมพรรษาพระบาทสมเด็จพระเจ้าอยู่หัว ทรงเจริญพระชนมพรรษา ๖ รอบ หรือ ๗๒ พรรษา ในหัวข้อ “ความรู้ความเข้าใจในสถาบันพระมหากษัตริย์” โดยแบ่งการประกวดเป็น ๓ ระดับ

ระดับประถมศึกษา

รางวัลชนะเลิศโล่ประกาศเกียรติคุณ พร้อมเงินรางวัล ๕,๐๐๐ บาท ได้แก่

เด็กหญิงปานวรินทร์ สนั่นโต ระดับประถมศึกษาปีที่ ๖ โรงเรียนบ้านหนองเขื่อน

นายสิริวิทย์ นกทอง ผู้ฝึกสอนและผู้ควบคุม

รางวัลรองชนะเลิศอันดับหนึ่ง โล่ประกาศเกียรติคุณ พร้อมเงินรางวัล ๓,๐๐๐ บาท ได้แก่

เด็กหญิงกฤติการ เส้าใบ ระดับประถมศึกษาปีที่ ๕ โรงเรียนอนุบาลเพชรบุรี

นางสาวนาเดีย สลักแน่น ผู้ฝึกสอนและผู้ควบคุม

รางวัลชมเชย ๕ รางวัล ได้รับประกาศนียบัตร พร้อมเงินรางวัล ๒,๐๐๐ บาท

๑. เด็กหญิงณิชา คล้ายคลึง โรงเรียนบ้านหนองศาลา
คุณครูผู้ควบคุมนางสาวสร้อยสน บุญคงบ้าน
๒. เด็กหญิงธนพร ทนงศักดิ์ศรีกุล โรงเรียนวัดสิงห์
คุณครูผู้ควบคุมและฝึกสอน นางสาวกาญจนา ประพันธ์พจ
๓. เด็กหญิงสุพัตรา สุดยอด โรงเรียนปรียัติรังสรรค์
คุณครูผู้ควบคุมและฝึกสอน นางสาวลักขณา รอดจากทุกข์
๔. เด็กหญิงอชริยา เขาทอง โรงเรียนบ้านทับสะแก
คุณครูผู้ควบคุมและฝึกสอน นางสรिता หุ่นงาม
๕. เด็กหญิงอนัญญา เรืองศิลป์ โรงเรียนอนุบาลเพชรบุรี
คุณครูผู้ควบคุมและฝึกสอน นางศิริพร ศรนรินทร์

ระดับมัธยมศึกษา

รางวัลชนะเลิศ โล่ประกาศเกียรติคุณ พร้อมเงินรางวัล ๑๐,๐๐๐ บาท ได้แก่

นางสาวณัฐชา สีนํ้าเงิน ชั้นมัธยมศึกษาปีที่ ๖ โรงเรียนวิทยาศาสตร์จุฬาราชวิทยาลัย เพชรบุรี

นายพรไพสน คนมี คุณครูผู้ควบคุมและฝึกสอน

รางวัลรองชนะเลิศ ๑ โล่ประกาศเกียรติคุณ พร้อมเงินรางวัล ๕,๐๐๐ บาท ได้แก่

นางสาวณหทัย หทัยรัตนานนท์ โรงเรียนพรหมานุสรณ์เพชรบุรี

นายสุนีย์ มีศรี คุณครูผู้ควบคุมและฝึกสอน

รางวัลชมเชย ๕ รางวัล ประกาศเกียรติคุณ พร้อมเงินรางวัล ๓,๐๐๐ บาท ได้แก่

๑. นางสาวธิดาทิพย์ กันทัด โรงเรียนคงคาราม
นางสาวธิดิยา สัญญุพันธ์ คุณครูผู้ควบคุมและฝึกสอน
นางสาวปภาวรินทร์ สาวสวรรค์ คุณครูผู้ควบคุมและฝึกสอน
๒. เด็กหญิงป้อง พงษ์พันธ์ โรงเรียนปรียัติรังสรรค์
นางพัชรี บุตรเนตร คุณครูผู้ควบคุมและฝึกสอน
๓. เด็กหญิงพัชรพันธ์ ไทยเจริญ โรงเรียนบ้านหนองศาลา
นางสาวสร้อยสน บุญคงบ้าน คุณครูผู้ควบคุมและฝึกสอน
๔. นางสาวศิริกันพร บัณฑิตสมิท โรงเรียนสารสาสน์วิเทศเพชรบุรี
นางสาวพรชิตา เนียมศรี คุณครูผู้ควบคุมและฝึกสอน
๕. เด็กหญิงอภิญา คงประเสริฐ โรงเรียนปรียัติรังสรรค์

นางสาวสมิตรา เพ็งสกุล คุณครูผู้ควบคุมและฝึกสอน

ระดับอุดมศึกษา ปวศ และปริญญาตรี

รางวัลชนะเลิศ โល่ประกาศเกียรติคุณ พร้อมเงินรางวัล ๒๐,๐๐๐ บาท ได้แก่

๑. นางสาวปิ่นชิตา ชะเอมสีทธี มหาวิทยาลัยราชภัฏเพชรบุรี
๒. ผู้ช่วยศาสตราจารย์ ดร.พัชรินทร์ สุริยวงค์ ผู้ควบคุมและผู้ฝึกสอน

รางวัลรองชนะเลิศอันดับหนึ่ง โល่ประกาศเกียรติคุณ พร้อมเงินรางวัล ๑๐,๐๐๐ บาท ได้แก่

๑. นางสาววัชรียา เกิดกาล มหาวิทยาลัยราชภัฏเพชรบุรี
อาจารย์มรรยาท ลิมโฬารสุขสกุล

รางวัลชมเชย ๕ รางวัล ประกาศเกียรติคุณ พร้อมเงินรางวัล ๕,๐๐๐ บาท ได้แก่

๑. นางสาวกัญญารัตน์ ทองดี มหาวิทยาลัยราชภัฏเพชรบุรี
ผู้ช่วยศาสตราจารย์ ดร.พัชรินทร์ สุริยวงค์ ผู้ควบคุมและผู้ฝึกสอน
๒. นางสาวฐิติพร นุ่มน้อย มหาวิทยาลัยราชภัฏเพชรบุรี
อาจารย์ ดร.พฤกษา ดอกกุหลาบ ผู้ควบคุมและผู้ฝึกสอน
๓. นางสาวญาดา บุญใหญ่ มหาวิทยาลัยราชภัฏเพชรบุรี
ผู้ช่วยศาสตราจารย์ ดร.พัชรินทร์ สุริยวงค์ ผู้ควบคุมและผู้ฝึกสอน
๔. นายณัฐภูมิ ชนวรเศษ มหาวิทยาลัยราชภัฏเพชรบุรี
อาจารย์ ดร.ปกป้อง ขำประเสริฐ ผู้ควบคุมและผู้ฝึกสอน
๕. นายสุรสิทธิ์ สีใส มหาวิทยาลัยราชภัฏเพชรบุรี
อาจารย์ พิศาล ปานแก้ว ผู้ควบคุมและผู้ฝึกสอน

ปาฐกถาพิเศษ

จาก ๑๐๐ ปี มหาวิทยาลัยราชภัฏเพชรบุรี สู่การพัฒนาที่ยั่งยืน

โดย ดร.สุเมธ ตันติเวชกุล เลขาธิการมูลนิธิชัยพัฒนาและนายกสภามหาวิทยาลัยคนแรก

ดร.สุเมธ ตันติเวชกุล เลขาธิการมูลนิธิชัยพัฒนาและนายกสภามหาวิทยาลัยคนแรก กล่าววาท่านมีความยินดีที่ได้กลับมาที่มหาวิทยาลัยแห่งนี้ ในวันนี้ ถึงแม้ท่านจะมีภารกิจที่ได้รับมอบหมายที่วัดพระราม ๙ แต่ก็เลือกที่จะมาที่มหาวิทยาลัยราชภัฏเพชรบุรีเนื่องจากมีความผูกพันอย่างลึกซึ้งกับมหาวิทยาลัย และขอแสดงความยินดีกับผู้ที่ได้รับรางวัลการประกวด เป็นก้าวแรกขอความสำเร็จ เป็นการประกวดที่ไม่ได้มีมากแล้วในปัจจุบัน เนื่องจากเยาวชนมุ่งสนใจเรื่องอื่น แต่ประเทศที่ไม่มีประวัติศาสตร์ ไม่มีที่มาที่ไปอย่างมีเกียรติ นั้น ไม่มีพระมหากษัตริย์ ยกตัวอย่างประเทศสหรัฐอเมริกา ที่ไม่มีพระมหากษัตริย์เพราะปล้นแผ่นดินจากชาวพื้นเมือง

ทั้งนี้ท่านได้กล่าวถึงความภาคภูมิใจของความเป็นคนจังหวัดเพชรบุรี ตัวของท่านเอง มารดาของท่านก็เป็นคนเพชรบุรี และประธานองคมนตรี พลเอกสุรยุทธ์ จุลานนท์ ก็เป็นคนเพชรบุรีเช่นเดียวกัน จังหวัดเพชรบุรีมียุทธศาสตร์ที่ดีมากทั้งภูเขา แม่น้ำ และพระตำหนักหลายอย่าง ไม่มีจังหวัดไหนที่มีครบถ้วนบริบูรณ์ พระบาทสมเด็จพระบรมชนกาธิเบศร มหาภูมิพลอดุลยเดชมหาราช บรมนาถบพิตร ทรงเสด็จจังหวัดเพชรบุรีเป็นจำนวน ๒๕๐ กว่าครั้ง ชาวเพชรบุรีมีความภาคภูมิใจมากมาย ยกตัวอย่างแม่น้ำเพชรบุรี เป็นแม่น้ำสายเดียวที่ไหลผ่านเพียงจังหวัดเดียว ไม่ได้ไหลผ่านจังหวัดอื่น ท่านดร.สุเมธ ตันติเวชกุลเอง ได้เคยทำพิธีแข่งน้ำให้คนเพชรบุรีได้มาสาบานตน อยากให้ประชาชนได้ทำตามเป็นแบบอย่างตามพระบาทสมเด็จพระบรมชนกาธิเบศร มหาภูมิพลอดุลยเดชมหาราช บรมนาถบพิตร โครงการกว่า ๔,๕๐๐ โครงการเป็นบทเรียนเรื่องน้ำ อากาศ บริหารป่า ซึ่งล้วนแล้วเกี่ยวกับชีวิตของเราทั้งสิ้น

ดร.สุเมธ ตันติเวชกุล กล่าวว่ามหาวิทยาลัยราชภัฏนั้นผ่านมาหลายช่วง ตัวของท่านเองมาได้ช่วงสถาบันราชภัฏ และได้เป็นผู้ที่อยู่ในเหตุการณ์เปลี่ยนผ่านจากสถาบันราชภัฏไปสู่มหาวิทยาลัย ให้ข้อคิดว่าไม่ใช่การเปลี่ยนแต่ป้ายชื่อของมหาวิทยาลัย แต่การเปลี่ยนระบบการทำงาน และกระบวนการคิด ดังนั้นในปีพุทธศักราช ๒๕๓๕ พระบาทสมเด็จพระบาทสมเด็จพระบรมชนกาธิเบศร มหาภูมิพลอดุลยเดชมหาราช บรมนาถบพิตรพระราชทานนาม “ราชภัฏ” อันหมายความว่า ผู้ที่อยู่ใกล้พระราชธา หรือนักปราชญ์ของพระราชธา “อยู่ใกล้พระราชธา” ก็ต้องปฏิบัติตามพระราชธา พระบาทสมเด็จพระบาทสมเด็จพระบรมชนกาธิเบศร มหาภูมิพลอดุลยเดชมหาราช บรมนาถบพิตร ท่านทรงถือทศพิธราชธรรม ก็ควรนำหลักดังกล่าวมาปฏิบัติใช้ด้วย “นักปราชญ์ของพระราชธา” ก็ต้องมีบทเรียนที่นำมาสอนและนำมาปฏิบัติได้ **สถาบันราชภัฏเป็นสถาบันอุดมศึกษาเพื่อการพัฒนาท้องถิ่น คือทำการศึกษาวិชาการและวิชาชีพชั้นสูง ในด้านการทำวิจัย การบริการวิชาการแก่สังคม ปรับปรุงถ่ายทอดและพัฒนาเทคโนโลยี รวมทั้งทำนุบำรุงศิลปวัฒนธรรม ผลิตครูและส่งเสริมวิทยฐานะครู** ในด้านงานวิจัย ไม่ว่าจะมึปรากฏการณ์ใดๆ คนของมหาวิทยาลัยราชภัฏต้องออกมาให้ความรู้ ให้ Service องค์ความรู้ ให้ราชภัฏเป็นศูนย์กลางแห่งความรู้ ปรับให้พื้นที่ภายในมหาวิทยาลัยเป็นพื้นที่สำหรับทุกคน สามารถให้บุคคลภายนอกมาใช้ประโยชน์ได้ และอยากให้มีการจัดทำองค์ความรู้เป็นซีรียเป็นชุด เช่น ชุดปูนปั้น ชุดลงรักปิดทอง เป็นต้น สิ่งที่ท่านอยากเห็นจากมหาวิทยาลัยราชภัฏเพชรบุรี ๑. ศูนย์ข้อมูลของจังหวัดเพชรบุรี (One Stop Service) ๒. การเข้าถึงท้องถิ่น เป็นตัวแทนของท้องถิ่นในการแก้ไขปัญหาท้องถิ่น รวมทั้งเตรียมความพร้อมเพื่อรับมือการเปลี่ยนแปลงเพื่อให้เข้ากับยุคโลกาภิวัตน์ ๓. การสร้าง Soft Power ของจังหวัดเพชรบุรี อาทิ อาหาร การท่องเที่ยว วัฒนธรรม (ช่างทอง ปูนปั้น แหงหยวก และวัลลาน โดยให้มหาวิทยาลัยอาจจะมีการบรรจุหลักสูตรด้านอาหาร ท่องเที่ยว วัฒนธรรมไว้ในหลักสูตรการสอน และ ๔. ให้นักศึกษา ทำการสำรวจวิจัย เพื่อทำโครงการเกี่ยวกับอัตลักษณ์ท้องถิ่นสู่การจัดการท่องเที่ยวเชิงสร้างสรรค์ต่างๆประจำจังหวัด ด้วยจังหวัดเพชรบุรีเป็นเมืองแห่งยูเนสโก และมีความโดดเด่นเป็นเมืองสามรส เป็นแหล่งผลิตที่ใหญ่ที่สุดของวัตถุดิบสำคัญ ๓ อย่างของไทย ได้แก่ รสเค็ม รสหวาน และรสเปรี้ยว เน้นการพัฒนาชาติบ้านเมืองที่ยั่งยืน ทุกคนอยู่ได้อย่างมีความสุขตามอัตภาพ และสามารถรักษาส่งต่อความยั่งยืนให้คนรุ่นหลังได้ ดูแลแผ่นดิน การพัฒนาอย่างยั่งยืนคือความต่อเนื่องไม่รู้จักจบ มีความสมดุล = ความเรียบง่าย ประหยัด ได้ประโยชน์สูงสุด ดังเช่น พื้นที่โป่งสลด การใช้ศาสตร์พระราชธา ด้วยการอนุรักษ์และฟื้นฟูทรัพยากรธรรมชาติ และการบริหารจัดการ



สรุปผลการประเมิน
มหกรรมศิลปวัฒนธรรมอาเซียนสัมพันธ์และการแสดงนานาชาติ ครั้งที่ 13
ระหว่างวันที่ 4 - 7 ธันวาคม 2567
ณ อุทยานเฉลิมพระเกียรติพระบาทสมเด็จพระจอมเกล้าเจ้าอยู่หัว พระนครคีรี

การประเมินมหกรรมศิลปวัฒนธรรมอาเซียนสัมพันธ์และการแสดงนานาชาติ ครั้งที่ 13 ในครั้งนี้ มีวัตถุประสงค์เพื่อนำผลการประเมินที่ได้ไปปรับปรุงการดำเนินงานในครั้งต่อไป คณะผู้ประเมินใช้แบบสอบถามแบบประมาณค่า 5 ระดับ เก็บรวบรวมข้อมูลจากผู้ตอบแบบสอบถาม จำนวน 2,017 คน จากผู้มาเข้าร่วมกิจกรรม และวิเคราะห์ข้อมูลด้วยค่าร้อยละ (%) คะแนนเฉลี่ย (\bar{x}) และส่วนเบี่ยงเบนมาตรฐาน (S.D.)

มีผลการประเมิน ดังนี้

1. ข้อมูลทั่วไปของผู้ตอบแบบสอบถาม

ลำดับที่	ข้อมูล	จำนวน (คน)	ร้อยละ
1	เพศ		
	1.1 ชาย	763	37.83
	1.2 หญิง	1,196	59.30
	1.3 ไม่ระบุ	58	2.88
	รวม	2,017	100.00
2	อายุ		
	2.1 ต่ำกว่า 20 ปี	766	37.98
	2.2 21 – 30 ปี	954	47.30
	2.3 31 – 40 ปี	138	6.84
	2.4 41 – 60 ปี	129	6.40
	2.5 มากกว่า 60 ปี	30	1.49
	รวม	2,017	100.00
3	อาชีพ		
	3.1 นักเรียน/นักศึกษา	1,546	76.65

ลำดับที่	ข้อมูล	จำนวน (คน)	ร้อยละ
	3.2 ข้าราชการ/รัฐวิสาหกิจ	164	8.13
	3.3 ค้าขาย/ธุรกิจส่วนตัว	69	3.42
	3.4 รับจ้าง/อิสระ	113	5.60
	3.5 ข้าราชการเกษียณ	4	0.20
	3.6 เกษตรกร	40	1.98
	3.7 พนักงานบริษัท/เอกชน	68	3.37
	3.8 ครู/อาจารย์	6	0.30
	3.9 พนักงานของรัฐ	7	0.35
	รวม	2,017	100.00
4	ที่อยู่ปัจจุบัน		
	4.1 จังหวัดเพชรบุรี	1,836	91.03
	4.2 จังหวัดประจวบคีรีขันธ์	65	3.22
	4.3 กรุงเทพมหานคร	13	0.64
	4.4 จังหวัดอื่นๆ เช่น ชุมพร ราชบุรี สมุทรสงคราม นครราชสีมา ฯลฯ	103	5.11
	รวม	2,017	100.00
5	รับทราบข่าวจาก		
	5.1 ป้ายประชาสัมพันธ์ตามจุดต่างๆ	367	18.22
	5.2 เว็บไซต์/สื่อออนไลน์	498	24.68
	5.3 หนังสือเชิญจากมหาวิทยาลัย	519	25.75
	5.4 ขับรถผ่าน/เดินทางผ่านบริเวณจัดงาน	164	8.11
	5.5 การแจ้งข่าวจากคนรู้จัก	294	14.56
	5.6 การแถลงข่าว	57	2.81
	5.7 รถแห่ประชาสัมพันธ์	90	4.45
	5.8 วิทยู/สปอตโฆษณา	29	1.42

ลำดับที่	ข้อมูล	จำนวน (คน)	ร้อยละ
	รวม	2,017	100.00
6	ท่านเคยมาร่วมงานศิลปวัฒนธรรมฯ		
	6.1 มาครั้งแรก	734	36.39
	6.2 เคยมา (1-3 ครั้ง)	772	38.27
	6.3 มาบ่อยครั้ง (4-8 ครั้ง)	207	10.26
	6.4 มาเกือบทุกครั้ง (9-11 ครั้ง)	133	6.59
	6.5 มาร่วมงานทุกครั้ง (12 ครั้ง)	171	8.48
	รวม	2,017	100.00
7	หากมีการจัดงานครั้งต่อไปท่านจะมาร่วมงานหรือไม่		
	7.1 มาแน่นอน	1,507	74.71
	7.2 ไม่มา	82	4.07
	7.3 ไม่แน่ใจ	428	21.22
	รวม	2,017	100.00
8	ท่านจะแนะนำให้คนอื่นมาร่วมงานหรือไม่		
	8.1 แนะนำ	1,736	86.07
	8.2 ไม่แนะนำ	96	4.76
	8.3 ไม่แน่ใจ	185	9.17
	รวม	2,017	100.00

จากตาราง ผู้ตอบแบบสอบถามจำนวนทั้งสิ้น 2,017 คน ส่วนใหญ่เป็นเพศหญิง จำนวน 1,196 คน (ร้อยละ 59.30) เพศชาย จำนวน 763 คน (ร้อยละ 37.83) และไม่ระบุ จำนวน 58 คน (ร้อยละ 2.88) ตามลำดับ

ส่วนใหญ่อายุ 21-30 ปี จำนวน 954 คน (ร้อยละ 47.30) รองลงมาคือ ต่ำกว่า 20 ปี จำนวน 766 คน (ร้อยละ 37.98) อายุ 31-40 ปี จำนวน 138 คน (ร้อยละ 6.84) อายุ 41-60 ปี จำนวน 129 คน (ร้อยละ 6.40) และอายุมากกว่า 60 ปี จำนวน 30 คน (ร้อยละ 1.49) ตามลำดับ

อาชีพ ของผู้ตอบแบบสอบถาม ส่วนใหญ่เป็นนักเรียน/นักศึกษา จำนวน 1,546 คน (ร้อยละ 76.65) รองลงมาคือ ข้าราชการ/รัฐวิสาหกิจ จำนวน 164 คน (ร้อยละ 8.13) รับจ้าง/อิสระ จำนวน 113 คน (ร้อยละ 5.60) ค้าขาย/ธุรกิจส่วนตัว จำนวน 69 คน (ร้อยละ 3.42) พนักงานบริษัท/เอกชน จำนวน 68 คน (ร้อยละ 3.37) เกษตรกร จำนวน 40 คน (ร้อยละ 1.98) พนักงานของรัฐ จำนวน 7 คน (ร้อยละ 0.35) ครู/อาจารย์ จำนวน 6 คน (ร้อยละ 0.30) และข้าราชการเกษียณ จำนวน 4 คน (ร้อยละ 0.20) ตามลำดับ

ที่อยู่ปัจจุบันของผู้ตอบแบบสอบถาม ส่วนใหญ่อยู่จังหวัดเพชรบุรี จำนวน 1,836 คน (ร้อยละ 91.03) รองลงมาคือ จังหวัดอื่นๆ จำนวน 103 คน (ร้อยละ 5.11) จังหวัดประจวบคีรีขันธ์ จำนวน 65 คน (ร้อยละ 3.22) และกรุงเทพมหานคร จำนวน 13 คน (ร้อยละ 0.64) ตามลำดับ

ส่วนใหญ่รับทราบข่าวการจัดงานจาก หนังสือเชิญของมหาวิทยาลัย จำนวน 519 คน (ร้อยละ 25.75) รองลงมาคือ เว็บไซต์/สื่อออนไลน์ จำนวน 498 บาท (ร้อยละ 24.68) ป้ายประชาสัมพันธ์ตามจุดต่างๆ จำนวน 367 คน (ร้อยละ 18.22) การแจ้งข่าวจากคนรู้จัก จำนวน 294 คน (ร้อยละ 14.56) ขับรถผ่าน/เดินทางผ่านบริเวณงาน จำนวน 164 คน (ร้อยละ 8.11) รถแห่ประชาสัมพันธ์ จำนวน 90 คน (ร้อยละ 4.45) การแถลงข่าว จำนวน 57 คน (ร้อยละ 2.81) และวิทยุ/สปอตโฆษณา จำนวน 29 คน (ร้อยละ 1.42) ตามลำดับ

ผู้ตอบแบบสอบถามส่วนใหญ่เคยมางานแล้ว (1-3 ครั้ง) จำนวน 772 คน (ร้อยละ 38.27) รองลงมาคือ มางานครั้งแรก จำนวน 734 คน (ร้อยละ 36.39) มาบ่อยครั้ง (4- 8 ครั้ง) จำนวน 207 คน (ร้อยละ 10.26) มา ร่วมงานทุกครั้ง (12 ครั้ง) จำนวน 171 คน (ร้อยละ 8.48) และมาเกือบทุกครั้ง (9-11 ครั้ง) จำนวน 133 คน (ร้อยละ 6.59) ตามลำดับ และหากมีงานครั้งต่อไป จะมาร่วมงาน จำนวน 1,507 คน (ร้อยละ 74.71) และจะแนะนำให้คนอื่น มาร่วมงาน จำนวน 1,736 คน (ร้อยละ 86.07)

2. ระดับความพึงพอใจของผู้ตอบแบบสอบถาม

ประเด็นการประเมิน	ร้อยละ (%) ของระดับความคิดเห็น					คะแนนเฉลี่ย (\bar{x})	S.D.	ระดับ*
	มากที่สุด	มาก	ปานกลาง	น้อย	น้อยที่สุด /ควรปรับปรุง			
1. การประชาสัมพันธ์ ความทั่วถึง และ เหมาะสม	1.93	3.62	18.05	31.23	45.17	4.14	0.965	มาก
2. บรรยากาศและ สภาพแวดล้อมของ สถานที่	2.28	3.57	15.87	29.70	48.59	4.19	0.979	มาก
3. ความเพียงพอและความ สะอาดของห้องน้ำ	2.08	4.71	21.47	30.84	40.90	4.04	0.999	มาก
4. ความเพียงพอและความ เหมาะสมของที่จอดรถ	3.47	6.35	19.93	29.80	40.46	3.97	1.082	มาก
5. การจราจรและการรักษา ความปลอดภัย	2.38	3.72	17.50	32.37	44.03	4.12	0.982	มาก
6. ความเพียงพอและ คุณภาพของ อาหาร/ เครื่องดื่ม/ร้านค้า	1.74	2.48	15.47	32.52	47.79	4.22	0.916	มาก
7. ความสวยงามตระการตา ของระบบแสง สี เสียง	1.64	3.02	14.58	29.60	51.17	4.26	0.928	มาก
8. ความน่าสนใจของชุดการ แสดง	1.09	2.48	13.73	30.99	51.71	4.30	0.874	มาก
9. ความเหมาะสมของ ระยะเวลาของชุดการ แสดง	1.54	2.23	16.16	30.54	49.53	4.24	0.909	มาก
10. ได้เรียนรู้เกี่ยวกับ ศิลปวัฒนธรรมที่ หลากหลาย	1.59	2.73	15.32	31.48	48.88	4.23	0.916	มาก
11. สามารถนำความรู้ที่ได้ไป ถ่ายทอดกับผู้อื่นได้	1.34	2.43	17.01	31.53	47.69	4.22	0.904	มาก
12. สามารถนำความรู้ที่ได้ไป ต่อยอดเพื่อสร้างองค์ ความรู้หรือนวัตกรรมเพื่อ ทำนุบำรุงศิลปวัฒนธรรม ได้	1.49	2.88	16.51	32.62	46.50	4.20	0.917	มาก

13.ความพึงพอใจต่อการจัด งานในภาพรวม	1.49	2.03	14.92	31.28	50.27	4.27	0.892	มาก
--	------	------	-------	-------	-------	------	-------	-----

*หมายเหตุ ใช้เกณฑ์การแปลผลระดับคะแนน ดังนี้

คะแนนเฉลี่ย 1.00 – 1.50	ระดับ น้อยที่สุด/ควรปรับปรุง
คะแนนเฉลี่ย 1.51 – 2.50	ระดับ น้อย
คะแนนเฉลี่ย 2.51 – 3.50	ระดับ ปานกลาง
คะแนนเฉลี่ย 3.51 – 4.50	ระดับ มาก
คะแนนเฉลี่ย 4.51 – 5.00	ระดับ มากที่สุด

จากผลการประเมิน พบว่า ผู้ตอบแบบสอบถามมีความพึงพอใจต่อการจัดงานในภาพรวมในระดับมาก (คะแนนเฉลี่ยเท่ากับ 4.27) และมีความพึงพอใจในการจัดงานในระดับมาก ทุกประเด็น

ประเด็นที่มีความพึงพอใจมากสามลำดับแรกคือ ความน่าสนใจของชุดการแสดง (คะแนนเฉลี่ย 4.30) รองลงมาคือ ความสวยงามตระการตาของระบบแสง สี เสียง (คะแนนเฉลี่ย 4.26) และความเหมาะสมของระยะเวลาของชุดการแสดง (คะแนนเฉลี่ย 4.24)

ประเด็นที่มีความพึงพอใจน้อยสามลำดับสุดท้ายคือ ความเพียงพอ และเหมาะสมของที่จอดรถ (คะแนนเฉลี่ย 3.97) รองลงมาคือ ความเพียงพอและเหมาะสมของห้องน้ำ (คะแนนเฉลี่ย 4.04) และการจราจร และการรักษาความปลอดภัย (คะแนนเฉลี่ย 4.12) ตามลำดับ

3. ข้อมูลด้านเศรษฐกิจ

ลำดับที่	ข้อมูล	จำนวน (คน)	ร้อยละ
1	ท่านเข้าร่วมงานในฐานะ		
	1.1 นักท่องเที่ยว	1,896	94.00
	1.2 ผู้ประกอบการร้านค้า	121	6.00
	รวม	2,017	100.00
2	กรณีที่ท่านเป็นนักท่องเที่ยว		
	ท่านใช้จ่ายภายในงานประมาณเท่าไร		
	2.1 0 - 100 บาท	451	23.79
	2.2 101 – 500 บาท	1,027	54.17

ลำดับที่	ข้อมูล	จำนวน (คน)	ร้อยละ
	2.3 501 – 1,001 บาท	275	14.50
	2.4 1,001 – 3,000 บาท	62	3.27
	2.5 3,001 – 5,000 บาท	20	1.05
	2.6 มากกว่า 5,000 บาท	61	3.22
3	กรณีที่ท่านเป็นผู้ประกอบการ ท่านมีรายได้เฉลี่ยต่อวันกี่บาทในการเข้าร่วมงาน		
	3.1 0 – 500 บาท	36	29.75
	3.2 501 – 1,000 บาท	21	17.36
	3.3 1,001 – 3,000 บาท	18	14.88
	3.4 3,001 – 5,000 บาท	12	9.92
	3.5 5,001 – 10,000 บาท	11	9.09
	3.6 มากกว่า 10,000 บาท	23	19.01

จากตาราง ผู้ตอบแบบสอบถามส่วนใหญ่มาในฐานะนักท่องเที่ยว จำนวน 1,896 คน (ร้อยละ 94) และเป็นผู้ประกอบการ จำนวน 121 คน (ร้อยละ 6) โดยนักท่องเที่ยวมีการใช้จ่ายภายในงาน เป็นเงิน 101 – 500 บาท มากที่สุด (ร้อยละ 54.17) และผู้ประกอบการมีรายได้ต่อวัน 0-500 บาท (ร้อยละ 29.75)



สรุปผลการประเมินกิจกรรมปฐกถาพิเศษ
“จาก 100 ปี มหาวิทยาลัยราชภัฏเพชรบุรี สู่การพัฒนาที่ยั่งยืน”
วันที่ 5 ธันวาคม 2567
ณ ห้องประชุมพะนอนแก้วกำเนิด มหาวิทยาลัยราชภัฏเพชรบุรี

การประเมินผลกิจกรรมปฐกถาพิเศษ “จาก 100 ปี มหาวิทยาลัยราชภัฏเพชรบุรี สู่การพัฒนาที่ยั่งยืน” วันที่ 5 ธันวาคม 2567 ในครั้งนี้ มีวัตถุประสงค์เพื่อนำผลการประเมินที่ได้ไปปรับปรุงการดำเนินงานในครั้งต่อไป คณะผู้ประเมินใช้แบบสอบถามแบบประมาณค่า 5 ระดับ เก็บรวบรวมข้อมูลจากผู้ตอบแบบสอบถามจำนวน 664 คน จากผู้มาเข้าร่วมกิจกรรม และวิเคราะห์ข้อมูลด้วยค่าร้อยละ (%) คะแนนเฉลี่ย (\bar{x}) และส่วนเบี่ยงเบนมาตรฐาน (S.D.)

มีผลการประเมิน ดังนี้

1. ข้อมูลทั่วไปของผู้ตอบแบบสอบถาม

ลำดับที่	ข้อมูล	จำนวน (คน)	ร้อยละ
1	เพศ		
	1.1 ชาย	185	27.86
	1.2 หญิง	475	71.54
	1.3 ไม่ระบุ	4	0.60
	รวม	664	100.00
2	สถานภาพ		
	2.1 อาจารย์	89	13.40
	2.2 นักศึกษา	503	75.75
	2.3 นักเรียน	13	1.96
	2.4 ครู	2	0.30
	2.5 บุคคลภายนอก	2	0.30
	2.6 บุคลากรของมหาวิทยาลัยสายสนับสนุน	55	8.28
รวม	664	100.00	

จากตาราง ผู้ตอบแบบสอบถามจำนวนทั้งสิ้น 664 คน ส่วนใหญ่เป็นเพศหญิง จำนวน 475 คน (ร้อยละ 71.54) เพศชาย จำนวน 185 คน (ร้อยละ 27.86) และไม่ระบุ จำนวน 4 คน (ร้อยละ 0.60) ตามลำดับ

ส่วนใหญ่นักศึกษา จำนวน 503 คน (ร้อยละ 75.75) รองลงมาคือ อาจารย์ จำนวน 89 คน (ร้อยละ 13.40) บุคลากรของมหาวิทยาลัยสายสนับสนุน จำนวน 55 คน (ร้อยละ 8.28) นักเรียน จำนวน 13 คน (ร้อยละ 1.96) ครูและบุคคลภายนอก จำนวน 2 คน (ร้อยละ 0.30) ตามลำดับ

2. ระดับความคิดเห็นของผู้ตอบแบบสอบถาม

ประเด็นการประเมิน	ร้อยละ (%) ของระดับความคิดเห็น					คะแนนเฉลี่ย (x̄)	S.D.	ระดับ*
	มากที่สุด	มาก	ปานกลาง	น้อย	น้อยที่สุด / ควรปรับปรุง			
ด้านเนื้อหาและการถ่ายทอดของวิทยากร						4.26	0.885	มาก
14.การถ่ายทอดประสบการณ์ของวิทยากรทำให้ท่านเกิดความรู้ ศรัทธา และรักในความเป็นมหาวิทยาลัยราชภัฏเพชรบุรี	52.26	28.77	14.61	2.86	1.51	4.27	0.919	มาก
15.การถ่ายทอดประสบการณ์ของวิทยากรเชื่อมโยงกับการเปลี่ยนแปลงของมหาวิทยาลัยราชภัฏเพชรบุรีไปสู่มหาวิทยาลัย 100 ปี แห่งความภาคภูมิใจ	50.45	30.12	15.21	2.41	1.81	4.25	0.924	มาก
ด้านความคาดหวัง						4.17	0.879	มาก
16.ท่านคิดว่าท่านเป็นส่วนสำคัญในเส้นทางประวัติศาสตร์การเติบโตของมหาวิทยาลัย ราชภัฏเพชรบุรี	45.78	29.52	20.03	3.01	1.66	4.15	0.953	มาก
17.ท่านคิดว่า จะพัฒนาตนเองเพื่อเป็นส่วนหนึ่ง	46.84	31.48	17.62	2.71	1.36	4.20	0.915	มาก

ในปัจจุบันและอนาคต แห่งการเติบโตของ มหาวิทยาลัยราชภัฏ เพชรบุรีอย่างต่อเนื่อง								
ด้านประโยชน์ที่ได้รับ						4.13	0.875	มาก
18. ท่านรับรู้เรื่องราวความ เป็นมาของประวัติศาสตร์ การเจริญเติบโตของ มหาวิทยาลัยราชภัฏ เพชรบุรี สู่ปีที่ 100 มา ก่อนการรับฟังการ บรรยายครั้งนี้	41.87	28.16	22.29	5.72	1.96	4.02	1.024	มาก
19. ท่านรับรู้เรื่องราวความ เป็นมาของประวัติศาสตร์ การเจริญเติบโตของ มหาวิทยาลัยราชภัฏ เพชรบุรี สู่ปีที่ 100 หลัง ร่วมรับฟังการบรรยาย ครั้งนี้	45.33	32.38	17.77	3.46	1.05	4.17	0.914	มาก
20. หากมีโอกาสท่านจะบอก เล่าความรักและความ ภาคภูมิใจต่อ มหาวิทยาลัยราชภัฏ เพชรบุรีให้ผู้อื่นได้รับรู้ หลังร่วมฟังการบรรยาย ในครั้งนี้	47.74	29.67	17.32	3.61	1.66	4.18	0.955	มาก

*หมายเหตุ ใช้เกณฑ์การแปลผลระดับคะแนน ดังนี้

คะแนนเฉลี่ย 1.00 – 1.50	ระดับ น้อยที่สุด/ควรปรับปรุง
คะแนนเฉลี่ย 1.51 – 2.50	ระดับ น้อย
คะแนนเฉลี่ย 2.51 – 3.50	ระดับ ปานกลาง
คะแนนเฉลี่ย 3.51 – 4.50	ระดับ มาก
คะแนนเฉลี่ย 4.51 – 5.00	ระดับ มากที่สุด

จากผลการประเมิน พบว่า ผู้เข้าร่วมกิจกรรมมีความเห็นในประเด็นเนื้อหาและการถ่ายทอดของวิทยากรเฉลี่ยในระดับมาก (ค่าเฉลี่ยเท่ากับ 4.26) โดยมีระดับความคิดเห็นในระดับมากที่สุด 2 ประเด็น ได้แก่ การถ่ายทอดประสบการณ์ของวิทยากรทำให้ท่านเกิดความตระหนักรู้ ศรัทธาและรักในความเป็นมหาวิทยาลัยราชภัฏเพชรบุรี (ค่าเฉลี่ยเท่ากับ 4.27) และการถ่ายทอดประสบการณ์ของวิทยากรเชื่อมโยงกับการเปลี่ยนแปลงของมหาวิทยาลัยราชภัฏเพชรบุรีไปสู่มหาวิทยาลัย 100 ปี แห่งความภาคภูมิใจ (ค่าเฉลี่ยเท่ากับ 4.25)

ในด้านความคาดหวัง พบว่า มีระดับความคิดเห็นในระดับมาก (ค่าเฉลี่ยเท่ากับ 4.17) โดยในประเด็น ท่านคิดว่าท่านเป็นส่วนสำคัญในเส้นทางประวัติศาสตร์การเติบโตของมหาวิทยาลัยราชภัฏเพชรบุรี มีระดับความคิดเห็นในระดับมาก (ค่าเฉลี่ยเท่ากับ 4.15) และท่านคิดว่าจะพัฒนาตนเองเพื่อเป็นส่วนหนึ่งในปัจจุบัน และอนาคตแห่งการเติบโตของมหาวิทยาลัยราชภัฏเพชรบุรีอย่างต่อเนื่อง มีระดับความคิดเห็นในระดับมาก (ค่าเฉลี่ยเท่ากับ 4.20)

ในด้านประโยชน์ที่ได้รับ พบว่า มีระดับความคิดเห็นในระดับมาก (ค่าเฉลี่ยเท่ากับ 4.13) โดยในประเด็นท่านรับรู้เรื่องราวความเป็นมาของประวัติศาสตร์การเจริญเติบโตของมหาวิทยาลัยราชภัฏเพชรบุรี สู่ปีที่ 100 หลังร่วมรับฟังการบรรยาย มีระดับความคิดเห็นในระดับมาก (ค่าเฉลี่ยเท่ากับ 4.17) และหากมีโอกาสท่านจะบอกเล่าความรักและความภาคภูมิใจต่อมหาวิทยาลัยราชภัฏเพชรบุรีให้ผู้อื่นได้รับรู้หลังร่วมฟังการบรรยายในครั้งนี้ มีระดับความคิดเห็นในระดับมาก (ค่าเฉลี่ยเท่ากับ 4.18)

ข้อเสนอแนะจากผู้ร่วมงานคือ เป็นกิจกรรมที่ดี ควรจัดกิจกรรมเช่นนี้อีก แต่ควรมีการบริการอาหารว่างให้เพียงพอกับผู้เข้าร่วมกิจกรรม และควรมีการพักเบรกระหว่างการบรรยายเพื่อเปลี่ยนอิริยาบถและไม่ให้เครียดจนเกินไป



สรุปผลการประเมินกิจกรรมเสวนาวิชาการ
“สหชาติ สหช่าง ต่อยอด สร้างสรรค์ ภูมิปัญญาเมืองเพชร” และเปิดตัวหนังสือ “ช่างเพชรบุรีศตวรรษที่ 21”
วันที่ 6 ธันวาคม 2567
ณ ห้องประชุม ชั้น 2 The PBRU Heritage อาคารปฏิบัติการโรงแรมและการท่องเที่ยว
มหาวิทยาลัยราชภัฏเพชรบุรี

การประเมินผลกิจกรรมเสวนาวิชาการ “สหชาติ สหช่าง ต่อยอด สร้างสรรค์ ภูมิปัญญาเมืองเพชร” และเปิดตัวหนังสือ “ช่างเพชรบุรีศตวรรษที่ 21” วันที่ 6 ธันวาคม 2567 ในครั้งนี้ มีวัตถุประสงค์เพื่อนำผลการประเมินที่ได้ไปปรับปรุงการดำเนินงานในครั้งต่อไป คณะผู้ประเมินใช้แบบสอบถามแบบประมาณค่า 5 ระดับ เก็บรวบรวมข้อมูลจากผู้ตอบแบบสอบถาม จำนวน 84 คน จากผู้มาเข้าร่วมกิจกรรม และวิเคราะห์ข้อมูลด้วยค่าร้อยละ (%) คะแนนเฉลี่ย (\bar{x}) และส่วนเบี่ยงเบนมาตรฐาน (S.D.)

มีผลการประเมิน ดังนี้

1. ข้อมูลทั่วไปของผู้ตอบแบบสอบถาม

ลำดับที่	ข้อมูล	จำนวน (คน)	ร้อยละ
1	เพศ		
	1.1 ชาย	36	42.86
	1.2 หญิง	48	57.14
	รวม	84	100.00
2	สถานภาพ		
	2.1 อาจารย์/บุคลากรภายใน	25	29.76
	2.2 นักศึกษา	1	1.19
	2.3 นักเรียน	0	0
	2.4 ครู/อาจารย์	3	3.57
	2.5 บุคคลภายนอก	53	63.10
	2.6 สื่อมวลชน	2	2.38
	รวม	84	100.00

จากตาราง ผู้ตอบแบบสอบถามจำนวนทั้งสิ้น 84 คน ส่วนใหญ่เป็นเพศหญิง จำนวน 48 คน (ร้อยละ 57.14) และเพศชาย จำนวน 36 คน (ร้อยละ 42.86) ตามลำดับ

ผู้ตอบแบบสอบถามส่วนใหญ่เป็นบุคคลภายนอก จำนวน 53 คน (ร้อยละ 63.10) รองลงมาคือ อาจารย์/บุคลากรภายใน จำนวน 25 คน (ร้อยละ 29.76) ครู/อาจารย์ จำนวน 3 คน (ร้อยละ 3.57) นักศึกษา จำนวน 1 คน (ร้อยละ 1.19) และสื่อมวลชน จำนวน 2 คน (ร้อยละ 2.38) ตามลำดับ

3. ระดับความคิดเห็นของผู้ตอบแบบสอบถาม

มากที่สุด	ร้อยละ (%) ของระดับความคิดเห็น					คะแนนเฉลี่ย (\bar{x})	S.D.	ระดับ*
	มากที่สุด	มาก	ปานกลาง	น้อย	น้อยที่สุด /ควรปรับปรุง			
ด้านวิทยากร/ผู้เข้าร่วมการเสวนา						4.40	0.749	มาก
2. ความรู้ ความเชี่ยวชาญ และประสบการณ์ของผู้เสวนาตามหัวข้อการเสวนา	2.38	0	2.38	27.38	67.86	4.58	0.764	มากที่สุด
3. การถ่ายทอดความรู้ของผู้ร่วมเสวนา	2.38	0	2.38	25.00	70.24	4.61	0.761	มากที่สุด
4. การเปิดโอกาสให้มีส่วนร่วมอภิปราย/ซักถาม/เสนอความคิดเห็น	3.57	2.38	11.90	36.90	45.24	4.18	0.984	มาก
5. การตอบปัญหาข้อสงสัย	2.38	2.38	10.71	36.90	45.24	4.23	0.910	มาก
6. ระยะเวลาในการเสวนาเหมาะสม	2.38	0	13.10	25.00	59.52	4.39	0.892	มาก
ด้านเนื้อหา เอกสาร วัสดุ อุปกรณ์						4.55	0.756	มากที่สุด
7. เนื้อหาการเสวนาตรงกับหัวข้อ และมีความครบถ้วน	2.38	0	5.95	26.19	65.48	4.52	0.814	มากที่สุด
8. ประโยชน์ที่ได้สามารถนำไปประยุกต์ใช้ได้	2.38	0	5.95	27.38	64.29	4.51	0.814	มากที่สุด
9. ข้อมูล/เนื้อหาในการเสวนามีความทันสมัย	2.38	0	5.95	19.05	72.62	4.60	0.808	มากที่สุด

เหมาะสม กับสถานการณ์ปัจจุบัน								
10.ภายหลังการร่วมฟังเสวนา ทำให้ท่านมีความรู้ความเข้าใจเกี่ยวกับภูมิปัญญาเมืองเพชรเพิ่มมากขึ้น	2.38	0	3.57	26.19	67.86	4.57	0.781	มากที่สุด
ด้านการบริการ และสิ่งอำนวยความสะดวก						4.59	0.697	มากที่สุด
11.ความเหมาะสมของสถานที่ในการจัดเสวนา	1.19	0	5.95	21.43	71.43	4.62	0.710	มากที่สุด
12.การให้บริการของเจ้าหน้าที่ที่ดูแลอำนวยความสะดวก	1.19	0	5.95	25.00	67.86	4.58	0.715	มากที่สุด
13.ความพึงพอใจในภาพรวมต่อการเข้าร่วมฟังเสวนา	2.38	0	3.57	26.19	67.86	4.57	0.781	มากที่สุด

*หมายเหตุ ใช้เกณฑ์การแปลผลระดับคะแนน ดังนี้

คะแนนเฉลี่ย 1.00 – 1.50	ระดับ น้อยที่สุด/ควรปรับปรุง
คะแนนเฉลี่ย 1.51 – 2.50	ระดับ น้อย
คะแนนเฉลี่ย 2.51 – 3.50	ระดับ ปานกลาง
คะแนนเฉลี่ย 3.51 – 4.50	ระดับ มาก
คะแนนเฉลี่ย 4.51 – 5.00	ระดับ มากที่สุด

จากผลการประเมิน พบว่า ผู้เข้าร่วมกิจกรรมมีความพึงพอใจในภาพรวมต่อการเข้าร่วมฟังเสวนา ในระดับมากที่สุด (ค่าเฉลี่ยเท่ากับ 4.57) โดยมีความพึงพอใจด้านวิทยากร/ผู้เข้าร่วมการเสวนา ในระดับมาก (ค่าเฉลี่ยเท่ากับ 4.40) ด้านเนื้อหา เอกสาร วัสดุ อุปกรณ์ ในระดับมากที่สุด (ค่าเฉลี่ยเท่ากับ 4.55) และด้านการบริการ และสิ่งอำนวยความสะดวก ระดับมากที่สุด (ค่าเฉลี่ยเท่ากับ 4.59) ตามลำดับ

ในด้านวิทยากร/ผู้เข้าร่วมการเสวนา ประเด็นที่มีความพึงพอใจมากที่สุด คือ การถ่ายทอดความรู้ของผู้ร่วมเสวนาในระดับมากที่สุด (ค่าเฉลี่ยเท่ากับ 4.61) รองลงมาคือ ความรู้ ความเชี่ยวชาญ และประสบการณ์ของผู้เสวนาตามหัวข้อการเสวนา ระดับมากที่สุด (ค่าเฉลี่ยเท่ากับ 4.58) ระยะเวลาในการเสวนาเหมาะสมระดับมาก (ค่าเฉลี่ยเท่ากับ 4.39) การตอบปัญหาข้อสงสัย ระดับมาก (ค่าเฉลี่ยเท่ากับ 4.23) และการเปิดโอกาสให้มีส่วนร่วมอภิปราย/ซักถาม/เสนอความคิดเห็น ระดับมาก (ค่าเฉลี่ยเท่ากับ 4.18) ตามลำดับ

ด้านเนื้อหา เอกสาร วัสดุ อุปกรณ์ ประเด็นที่มีความพึงพอใจมากที่สุด คือ ข้อมูล/เนื้อหาในการเสวนามีความทันสมัย เหมาะสม กับสถานการณ์ปัจจุบัน ระดับมากที่สุด (ค่าเฉลี่ยเท่ากับ 4.60) รองลงมาคือ ภายหลัง

การร่วมฟังเสวนา ทำให้ท่านมีความรู้ ความเข้าใจเกี่ยวกับภูมิปัญญาเมืองเพชรเพิ่มมากขึ้น ระดับมากที่สุด (ค่าเฉลี่ยเท่ากับ 4.57) เนื้อหาการเสวนาตรงกับหัวข้อ และมีความครบถ้วน ระดับมากที่สุด (ค่าเฉลี่ยเท่ากับ 4.52) และประโยชน์ที่ได้สามารถนำไปประยุกต์ใช้ได้ ระดับมากที่สุด (ค่าเฉลี่ยเท่ากับ 4.51) ตามลำดับ

ด้านการบริการ และสิ่งอำนวยความสะดวก ประเด็นที่มีความพึงพอใจมากที่สุด คือ ความเหมาะสมของสถานที่ในการจัดเสวนา ระดับมากที่สุด (ค่าเฉลี่ยเท่ากับ 4.62) รองลงมาคือ การให้บริการของเจ้าหน้าที่ที่ดูแล อำนวยความสะดวก ระดับมากที่สุด (ค่าเฉลี่ยเท่ากับ 4.58) ตามลำดับ

ข้อเสนอแนะจากผู้ร่วมงานคือ

1. ควรรวบรัดขั้นตอนช่วงมอบเกียรติบัตร เนื่องจากมีจำนวนมาก
2. ควรจัดพื้นที่สำหรับสื่อและช่างภาพโดยเฉพาะ เพื่อไม่ให้บดบังผู้นั่งชมด้านหลัง ให้สามารถมองเห็นกิจกรรมบนเวทีได้
3. ควรนำเสนอผลงานของช่างแต่ละคนให้ผู้เข้าร่วมงานได้ชมด้วย

4. ระดับความสุขจากการเข้าร่วมงาน

ระดับความสุข	1	2	3	4	5	6	7	8	9	10
จำนวน (คน)	33	17	30	55	169	114	251	352	229	767
ร้อยละ	1.64	0.84	1.49	2.73	8.38	5.65	12.44	17.45	11.35	38.03

จากตาราง ผู้ตอบแบบสอบถามมีระดับความสุขจากการเข้าร่วมงานที่ระดับ 10 มากที่สุด จำนวน 767 คน (ร้อยละ 38.03)

5. ข้อเสนอแนะ

ผู้ตอบแบบสอบถามมีข้อเสนอแนะจากการจัดงานดังต่อไปนี้

- 5.1 สถานที่จอดรถ และห้องน้ำไม่เพียงพอ
 - 5.2 ควรเพิ่มร้านค้าให้มีความหลากหลาย และควบคุมคุณภาพ และราคา ให้เหมาะสม และควรจัดให้มีที่นั่งสำหรับนั่งรับประทานอาหาร
 - 5.3 ควรควบคุมเวลาให้เป็นไปตามกำหนดการ ไม่ควรตึกมากเกินไป
- ประเมินจากแบบสอบถามความพึงพอใจของผู้เข้าร่วมงานในแต่ละกิจกรรม