

จาก
ฐานข้อมูลชุมชน

สู่

การสร้างกระบวนการคิด

ของคนในชุมชน

ผศ.ดร.ยุทธศักดิ์ จัตุรแก้วนภานนท์

ภาควิชาการท่องเที่ยว คณะมนุษยศาสตร์

มหาวิทยาลัยเชียงใหม่



สารบัญ

- จากงานวิจัยสู่งานวิชาการรับใช้สังคม
- หลักคิดของงานวิชาการรับใช้สังคม
 - 01 การวิเคราะห์สภาพการณ์ก่อนการเปลี่ยนแปลงที่เกิดขึ้น
 - 02 การคาดการณ์สิ่งที่จะตามมาหลังการเปลี่ยนแปลงได้เกิดขึ้น
 - 03 การยอมรับและการมีส่วนร่วมของสังคมเป้าหมาย
 - 04 แนวคิดหรือกระบวนการที่ทำให้เกิดการเปลี่ยนแปลง
 - 05 ความรู้และความเชี่ยวชาญที่ทำให้เกิดการเปลี่ยนแปลง
 - 06 การประเมินผลลัพธ์การเปลี่ยนแปลงที่เกิดขึ้น
 - 07 แนวทางการธำรงรักษาหรือการนำไปขยายผลหรือการปรับปรุงพัฒนา
- ตัวอย่างผลงาน วิชาการรับใช้สังคม





จากงานวิจัยสู่งานวิชาการรับใช้สังคม

- การสร้างอาชีพทางเลือกในระยะเปลี่ยนผ่านจากการปลูกฝิ่น
(กุมภาพันธ์ 2561 - กรกฎาคม 2561)
- การค้นหาต้นทุนทางวัฒนธรรม สังคม และสิ่งแวดล้อม สู่การสร้างอาชีพที่เหมาะสมกับชุมชนบ้านนาเกียน
(สิงหาคม 2561 - สิงหาคม 2562)
- จากฐานข้อมูลชุมชนสู่การสร้างกระบวนการคิดของคนในชุมชน.
(กุมภาพันธ์ 2561 - มีนาคม 2565)



หลักคิดของงานวิชาการรับใช้สังคม

01 การวิเคราะห์สภาพการณ์ก่อนการเปลี่ยนแปลงที่เกิดขึ้น

1.1 การขาดข้อมูลชุมชนที่มีคุณภาพ

1.2 ปัญหาที่ต้องการทางออก

1.3 ความยากจนกับความพยายาม ในการแก้ไข้ปัญหา

1.4 การขาดการมีส่วนร่วมจากคนในชุมชนอย่างแท้จริง

02

การคาดการณ์สิ่งที่จะตามมาหลังการเปลี่ยนแปลง

2.1 การคาดการณ์สิ่งที่เกิดขึ้นจากโครงการ

- การได้ฐานข้อมูลชุมชน
- การได้นักวิจัยชุมชน

2.2 การคาดการณ์สิ่งที่เกิดขึ้นหลังการเปลี่ยนแปลง

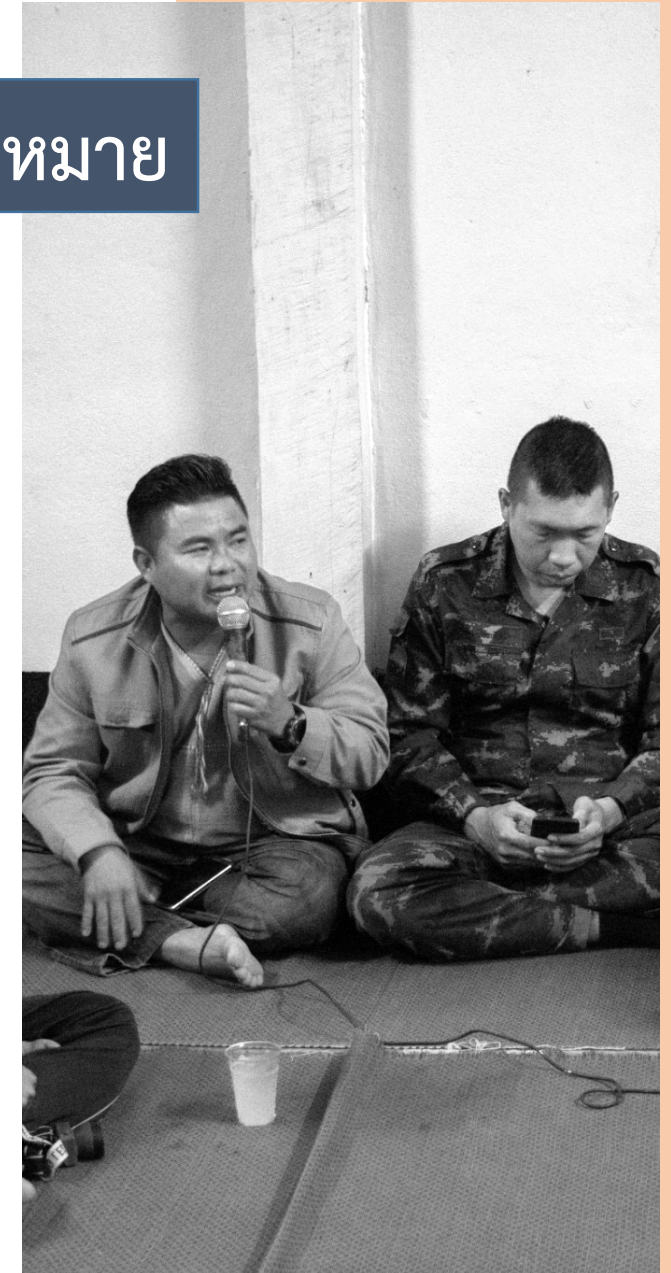
- หน่วยงานภายนอกเข้าใจพื้นที่มากขึ้น
- การนำเสนอข้อมูลที่หลากหลายรูปแบบจะช่วยให้คนในชุมชนสามารถเข้าถึงข้อมูลได้ง่าย สะดวก



03

การยอมรับและการมีส่วนร่วมของสังคมเป้าหมาย

- 3.1 การยอมรับ “ก่อนเริ่ม” โครงการ (กุมภาพันธ์ 2561 - กรกฎาคม 2561)
 - 3.1.1 ความต้องการของพื้นที่จาก “การท่องเที่ยว” สู่ “ฐานข้อมูล”
 - 3.1.2 ชุมชนต้องการ โครงการสร้างฐานข้อมูลจึงเกิด
- 3.2 การยอมรับ “ระหว่าง” ดำเนินโครงการ (สิงหาคม 2561 - สิงหาคม 2562)
 - 3.2.1 ผู้เขียน: บทบาทของมหาวิทยาลัยกับการพัฒนาอย่างยั่งยืน
 - 3.2.2 การร่วมสร้างความมั่นคงระยะเปลี่ยนผ่านจากการปลูกฝิ่น
- 3.3 การยอมรับ “หลัง” เสร็จสิ้นโครงการ (กันยายน 2562 - ธันวาคม 2563)
- “การขยายผล” โครงการ (มกราคม 2564 - มีนาคม 2565)



แนวคิดหรือกระบวนการที่ทำให้เกิดการเปลี่ยนแปลง

04



- กระบวนการเพื่อการสร้างฐานข้อมูลชุมชน
 - การวิจัยในชุมชน
- กระบวนการที่เปลี่ยนคนในชุมชนเป็น Active Learner
 - การวิจัยโดยชุมชน

เปลี่ยน
คนในชุมชนเป็น
Active
Learner



05

ความรู้และความเชี่ยวชาญที่ทำให้เกิดการเปลี่ยนแปลง

- 5.1 การวิจัยเชิงชาติพันธุ์วรรณา (Ethnographic Research)
- 5.2 การวิจัยเชิงปฏิบัติการแบบมีส่วนร่วม (Participation Action Research)



06 การประเมินผลลัพธ์การเปลี่ยนแปลงที่เกิดขึ้น

- 6.1 ผลลัพธ์ด้านข้อมูลเชิงพื้นที่

- 6.2 ผลลัพธ์ด้านการนำเสนอข้อมูลชุมชนที่หลากหลาย

- การจัดแสดงผลของข้อมูลในรูปแบบ “สร้างสรรค์”
- เล่มรายงานฉบับสมบูรณ์แบบเป็นทางการ
- การเสวนาเพื่อสร้างความเข้าใจต่อพื้นที่บ้านนาเกียน

- 6.3 ผลลัพธ์ด้านคนและกลุ่มคนในพื้นที่

- “จากผู้ถูกศึกษา ไปสู่ นักวิจัยชุมชน”

- 6.4 ผลลัพธ์ด้านการพัฒนา

- แผนการพัฒนาการท่องเที่ยว
- แผนพัฒนาผลิตภัณฑ์



07

แนวทางการธำรงรักษา หรือการนำไปขยายผล หรือการปรับปรุงพัฒนา

- 7.1 แนวทางการธำรงรักษา
- เปลี่ยน **Eco system** ของการร่วมพัฒนาชุมชน
- 7.2 การนำไปขยายผล
 - การประชาสัมพันธ์เชิงรุก
 - การสร้างคู่มือการพัฒนาการท่องเที่ยวเชิงสร้างผลลัพธ์ทางสังคม (**SR Tourism**)
 - การสร้างคู่มือการพัฒนาผลิตภัณฑ์ผ้าทอชุมชนบ้านนาเกียน
- 7.3 การปรับปรุงพัฒนา
 - การขอใช้คู่มือและองค์ความรู้





จากฐานข้อมูลชุมชน
สู่การสร้างกระบวนการคิด
ของคนในชุมชน

อ.ดร. ยุทธศักดิ์ ฉัตรแก้วภานนท์

ตัวอย่าง ผลงานวิชาการรับใช้สังคม

จากฐานข้อมูลชุมชน
สู่การสร้างกระบวนการคิด
ของคนในชุมชน

ข้อมูลทางบรรณานุกรม
บุษศิริศักดิ์ ฉัตรแก้วพานนท์. (2565).
จากฐานข้อมูลชุมชนสู่การสร้างกระบวนการคิดของคนในชุมชน.
เชียงใหม่. กัทระ พรเฑียร.

ออกแบบรูปเล่ม : รัชชานนท์ น่วมนา



อ.ศร. บุษศิริศักดิ์ ฉัตรแก้วพานนท์
ภาควิชาการสื่อสารมวลชน คณะมนุษยศาสตร์
มหาวิทยาลัยเชียงใหม่



บอกเล่า เพื่อความเข้าใจร่วมกัน

ด้วยข้อจำกัดด้านที่ตั้งและการเข้าถึงที่ค่อนข้างลำบากและเสียงอันดราย ทำให้บ้านนาเกียน มีปัญหาด้านความมั่นคงที่เกี่ยวข้องกับดิน และนับตั้งแต่ พ.ศ. 2548 เป็นต้นมา แนวทางการแก้ปัญหาที่ดินขององค์การบริหารส่วนตำบลบ้านนาเกียน คณะกรรมการป้องกันและปราบปรามยาเสพติด (ป.ป.ส.) ภาค 5 และทหารที่ดูแลด้านความมั่นคงในพื้นที่ คือ การมุ่งเน้นไปที่การทำลายไร่นาและจับกุมผู้ค้าฝิ่น

การปราบปรามและทำลายพื้นที่ปลูกฝิ่นอย่างเข้มงวด ส่งผลกระทบต่อเศรษฐกิจของชุมชน และผลักดันให้เกิดการถางป่าเพื่อการปลูกฝิ่นในพื้นที่ที่ยากแก่การเข้าถึงของเจ้าหน้าที่ ดังนั้นการแก้ปัญหาฝิ่นของหน่วยงานด้านความมั่นคงภาครัฐก่อให้เกิดปัญหาด้านเศรษฐกิจและความยากจนของคนในพื้นที่ และปัญหาด้านสิ่งแวดล้อมจากวัฏจักรของการทำลายฝิ่นป่าแห่งใหม่เพื่อการปลูกฝิ่น

จากสถานการณ์ดังกล่าว หน่วยงานด้านความมั่นคงภาครัฐต้องการให้เกิดการพัฒนาชุมชนบ้านนาเกียนอย่างเป็นรูปธรรม เพื่อให้ชุมชนปลอดจากปัญหาฝิ่นและยาเสพติด และสามารถแก้ปัญหาความยากจนได้อย่างยั่งยืน โดยเป้าหมายของการพัฒนา คือ ความต้องการให้ประชาชนมีความมั่นคงในชีวิต มีงานที่สามารถพัฒนาไปสู่การเป็นอาชีพหลักที่มีรายได้พอเพียงกับการดำรงชีวิต

รูปแบบของการพัฒนาชุมชนตามความต้องการของหน่วยงานภาครัฐ คือ ความต้องการที่จะผลักดันให้เกิดการท่องเที่ยวในพื้นที่บ้านนาเกียน เนื่องจากการคาดการณ์ว่ารายได้จากการท่องเที่ยวและอาชีพที่เกี่ยวข้องกับการท่องเที่ยวที่จะเกิดขึ้นในชุมชนนั้นสามารถเป็นอาชีพหลักและสามารถสร้างรายได้ทดแทนรายได้จากการปลูกฝิ่น

หน่วยงานด้านความมั่นคงภาครัฐ ประสานขอความร่วมมืออย่างผู้เขียน เพื่อช่วยพัฒนาการท่องเที่ยวในพื้นที่บ้านนาเกียน ซึ่งความต้องการให้เกิดขึ้นการท่องเที่ยวเป็นความต้องการของหน่วยงานด้านความมั่นคงภาครัฐที่เห็นโอกาสจากความสำเร็จของทางทรัพยากรทางธรรมชาติและทรัพยากรทางวัฒนธรรมของบ้านนาเกียนที่สามารถใช้เป็นฐานของการพัฒนาการท่องเที่ยวให้เกิดขึ้น

อย่างไรก็ตาม การพัฒนาชุมชนให้มีความมั่นคง รวมทั้งการพัฒนาการท่องเที่ยว หรือการส่งเสริมให้เกิดอาชีพที่มั่นคงได้อย่างยั่งยืนนั้น ต้องเกิดจากองค์ประกอบหลายอย่าง เช่น การเข้าใจบริบทพื้นที่อย่างแท้จริงของหน่วยงานที่จะดำเนินการส่งเสริม การที่คนในชุมชนมีความรู้เกี่ยวกับตนเองทั้งเรื่องพื้นที่ วัฒนธรรมและการเปลี่ยนแปลงที่เกิดขึ้น รวมทั้งการส่งเสริมชุดความรู้ให้กับคนในพื้นที่ที่สอดคล้องกับแนวทางการพัฒนาและการเปลี่ยนแปลงต่าง ๆ ที่จะเกิดขึ้นเพื่อการสร้างชุมชนที่มั่นคงและพึ่งตนเองได้อย่างแท้จริง

บอกเล่า เพื่อความเข้าใจร่วมกัน

เนื่องจากหน่วยงานภายนอกไม่สามารถให้การสนับสนุนความทันสมัยของชุมชนบ้านนาเกียนได้ตลอดไป

ดังนั้นการพัฒนาต้องเริ่มจากการที่ผู้คนและกลุ่มคนในชุมชนเป็นศูนย์กลาง โดยช่วยให้ชุมชนสามารถมีตัวตนที่มีความรู้ มีศักยภาพที่สามารถพัฒนาความเป็นอยู่ของตนเองและชุมชนได้และสามารถนำการเปลี่ยนแปลงไปเกิดขึ้นจากการทำงานร่วมกับผู้เชี่ยวชาญภายนอก¹ เพราะปัญหาที่ชุมชนต้องเผชิญในอนาคตไม่ใช่สิ่งหยุดนิ่ง แต่เป็นกระบวนการที่มีการเปลี่ยนแปลงตลอดเวลา

ชุมชนจึงต้องได้รับการฝึกฝนเพื่อพัฒนาขีดความสามารถของตนเอง



ดังนั้นแม้ว่าหน่วยงานด้านความมั่นคงในพื้นที่บ้านนาเกียนต้องการให้ผู้เขียนร่วมพัฒนาการท่องเที่ยวเพื่อการพัฒนาชุมชนและการแก้ไขปัญหาความยากจนในพื้นที่นั้น การทำงานของผู้เขียนในครั้งนี้เป็นการทำงานตามบทบาทหน้าที่ของนักวิชาการจากมหาวิทยาลัย คือ การสร้างชุดความรู้เกี่ยวกับพื้นที่ และที่สำคัญที่สุดคือการสร้างผู้รู้ในลักษณะของการพัฒนาศักยภาพของคนในชุมชน

ผู้เขียนใช้ “กระบวนการทำวิจัยโดยชุมชน” เป็นวิธีวิทยาหลักซึ่งสอดคล้องกับ “กระบวนการทำวิจัยเพื่อท้องถิ่น” คือ การเน้นให้คนในชุมชนเข้ามามีส่วนร่วมในกระบวนการพัฒนาชุมชน ตั้งแต่การยอมรับถึงการเปลี่ยนแปลงที่จะเกิดขึ้นในชุมชน การร่วมคิด ร่วมตั้งคำถาม วางแผนและการค้นหาคำตอบ ผ่านการเรียนรู้จากการปฏิบัติการจริง (Action Research) ในสิ่งแวดล้อมของชุมชน ที่ช่วยให้ชุมชนสามารถ เชื่อมโยงความรู้ความเข้าใจ ในบริบทของพื้นที่ กับแนวคิดและการวิจัยชุมชน เพื่อให้กระบวนการพัฒนาและกลวิธีการพัฒนาเป็นเป้าหมายสุดท้ายในการพัฒนาคนในบ้านนาเกียนให้มีคุณภาพ เข้าใจปัญหาที่ชุมชนเผชิญอยู่เพื่อนำไปสู่วิถึการหาคำตอบของปัญหาที่เกิดขึ้นได้ด้วยตนเอง เพื่อให้ชุมชนเข้มแข็งและมีการพัฒนาอย่างยั่งยืน

1 สนธยา พลศรี. 2547. วิทยุและหลักการพัฒนาชุมชน. พิมพ์ครั้งที่ 5 กรุงเทพฯ: โอเพียนโอเค



“ฝึก ความยากจน และ การท้อแท้ยว”

"ฐานข้อมูลชุมชน"

"กระบวนการคิดของคนในชุมชน"

การสร้างอาชีพทางเลือก

ในระยะเปลี่ยนผ่านจากการปลูกฝิ่น



คำนำ

การทำงานของผู้เขียนเพื่อให้บรรลุเป้าหมายของหน่วยงานด้านความมั่นคง เพื่อการแก้ปัญหาฝิ่น ยาเสพติด และความยากจนอย่างยั่งยืน คือ การพัฒนาการท่องเที่ยวเพื่อเป็นอาชีพทางเลือกในระยะเปลี่ยนผ่านจากการปลูกฝิ่น ผู้เขียนใช้ “กระบวนการวิจัยหรือกรอบการทำงาน” เป็นกรอบวิธีวิจัยหรือกรอบการทำงาน โดยกำหนดวัตถุประสงค์เพื่อเป็นแนวทางของการดำเนินงาน ดังนี้

๑) การสร้างฐานข้อมูลชุมชนที่ช่วยให้คนในชุมชนและหน่วยงานภายนอกมีความรู้ ความเข้าใจในชุมชนที่เหมือนกันและไปในทิศทางเดียวกัน

๒) การเปลี่ยนกระบวนการคิดของคนหรือกลุ่มคนในชุมชนเป็น Active Learner

ผู้เขียนใช้ “การวิจัยเชิงชาติพันธุ์วรรณา” ในการสร้างฐานข้อมูลชุมชนร่วมกับกระบวนการวิจัยแบบมีส่วนร่วม (Participation Action Research) ที่เน้นการให้คนในชุมชนเข้ามามีส่วนร่วมในกระบวนการพัฒนาชุมชนเพื่อเป้าหมายของการเป็น Active Learner ที่สามารถเป็นนักคิดหรือเป็นนักวิจัยชุมชนได้ต่อไป

ประโยชน์ที่เกิดขึ้นจากการดำเนินงานของผู้เขียน คือ การได้ชุดความรู้เกี่ยวกับชุมชนบ้านนาเกียนในรูปแบบของ “ฐานข้อมูลชุมชน” ที่นอกจากช่วยให้ชุมชนเข้าใจบริบทของพื้นที่ชุมชนตนเองแล้ว ชุดฐานข้อมูลนี้ยังช่วยให้หน่วยงานต่างๆ ที่ต้องการทำงานในพื้นที่บ้านนาเกียนมีความเข้าใจบริบทของชุมชน และเข้าใจในศักยภาพของคนและกลุ่มคนในชุมชน เพื่อที่หน่วยงานต่างๆ เหล่านี้สามารถจัดทำโครงการต่างๆ ได้อย่างมีประสิทธิภาพ

อย่างไรก็ตาม โครงสร้างเศรษฐกิจและสังคมบ้านนาเกียนมีความเชื่อมโยงกับโลกภายนอก ดังนั้นไม่เพียงแต่ปัญหาที่เกี่ยวข้องกับฝิ่นเท่านั้น ความอ่อนไหวและผันผวนไปตามสิ่งที่เรียกว่ากระแสโลกาภิวัตน์ก็ล้วนส่งผลให้เกิดปัญหาความยากจนเป็นความท้าทายในทางเศรษฐกิจและสังคมของบ้านนาเกียน

ดังนั้นการแก้ปัญหาความยากจนคือ การพัฒนาคนในชุมชนให้มีศักยภาพเพียงพอในการปรับปรุงคุณภาพชีวิต และรับมือกับการเปลี่ยนแปลงที่เกิดขึ้นตลอดเวลา และการสร้างแนวทางในการกระตุ้นให้คนในชุมชนร่วมมือกันอย่างแท้จริง

การที่คนหรือกลุ่มคนในชุมชนมีการเปลี่ยนแปลงไปสู่การเป็น Active Learner ที่มีทักษะการทำงานเป็นหมู่คณะ มีทักษะการตั้งคำถามและการแลกเปลี่ยนความคิดเห็นอย่างเป็นระบบ รวมทั้งมีการค้นหาคำตอบ และ อภิปรายผลอย่างสร้างสรรค์จะช่วยให้คนในชุมชนมีวิธีการแก้ปัญหาที่จะเกิดขึ้นในอนาคตได้อย่างสร้างสรรค์ และการที่คนในชุมชนมี critical และ creative thinking จะสามารถช่วยให้ชุมชนทำงานร่วมกับหน่วยงานภายนอกได้อย่างมีประสิทธิภาพมากยิ่งขึ้น

การทำงานของผู้เขียนในพื้นที่บ้านนาเกียน สำเร็จลุล่วงไปด้วยดีด้วยความกรุณาจากหลายภาคส่วน ผู้เขียนขอขอบคุณสำนักงานคณะกรรมการส่งเสริมวิทยาศาสตร์ วิจัย และนวัตกรรม (สกสว.) และหน่วยสนับสนุนวิชาการวิจัยสังคม มหาวิทยาลัยเชียงใหม่ ในฐานะผู้สนับสนุนทุนในการดำเนินโครงการในครั้งนี้ รวมถึงภาควิชาการท่องเที่ยว คณะมนุษยศาสตร์ มหาวิทยาลัยเชียงใหม่ และคณะผู้ทรงคุณวุฒิที่ให้คำแนะนำที่มีประโยชน์ต่อการพัฒนาโครงการ



ผู้เขียนขอขอบคุณภาคีต่างๆ ทั้งในและนอกพื้นที่ ได้แก่ องค์การบริหารส่วนตำบลบ้านนาเกียน คณะกรรมการป้องกันและปราบปรามยาเสพติด (ป.ป.ส.) ภาค 5 และทหารที่ดูแลด้านความมั่นคงในพื้นที่ สถานีพัฒนาเกษตรที่สูง โรงเรียนบ้านนาเกียน และโรงพยาบาลส่งเสริมสุขภาพตำบลในชุมชน ผู้เขียนขอขอบคุณทีมนักวิจัยชุมชน ชาวบ้านนาเกียนและผู้ให้ความอนุเคราะห์ข้อมูลเชิงพื้นที่ที่มีส่วนช่วยให้โครงการนี้เสร็จสมบูรณ์

อ.ดร. ยุทธศักดิ์ ฉัตรแก้วภานนท์
ภาควิชาการท่องเที่ยว คณะมนุษยศาสตร์
มหาวิทยาลัยเชียงใหม่



สารบัญ

- 01 การวิเคราะห์สภาพการณ์ก่อนการเปลี่ยนแปลงที่เกิดขึ้น
- 02 การคาดการณ์สิ่งที่จะตามมาหลังการเปลี่ยนแปลงได้เกิดขึ้น
- 03 การยอมรับและการมีส่วนร่วมของสังคมเป้าหมาย
- 04 แนวคิดหรือกระบวนการที่ทำให้เกิดการเปลี่ยนแปลง
- 05 ความรู้และความเชี่ยวชาญที่ทำให้เกิดการเปลี่ยนแปลง
- 06 การประเมินผลลัพธ์การเปลี่ยนแปลงที่เกิดขึ้น
- 07 แนวทางการบำรุงรักษาหรือการนำไปขยายผลหรือการปรับปรุงพัฒนา



01

การวิเคราะห์สภาพการณ์
ก่อนการเปลี่ยนแปลงที่เกิดขึ้น



ฝิ่น

1.2 ปัญหาที่ต้องการทางออก

ด้วยข้อจำกัดด้านที่ตั้งและการเข้าถึง ทำให้บ้านนาเกษมมีปัญหา ด้านความมั่นคงและยาเสพติด โดยเฉพาะปัญหาที่เกี่ยวข้องกับการปลูกฝิ่น การเสฟฝิ่น และการค้าฝิ่นของคณในพื้นที่

การดำเนินการแก้ไขปัญหที่เกิดขึ้น ที่ผ่านมานั้น หลายๆหน่วยงานให้การสนับสนุนด้านงบประมาณ ให้การช่วยเหลือการจัดฝึกอบรมด้านต่างๆ เพื่อการพัฒนาอาชีพ รวมถึงดำเนินงานกิจกรรมต่างๆ เพื่อการพัฒนาคุณภาพชีวิตและสร้างรายได้ให้กับคนในพื้นที่ ซึ่งโครงการแก้ไขปัญหานั้น ผ่านมานั้นเกิดจากความต้องการของหน่วยงานภายนอก และมีความเข้าใจไปเองว่าชุมชนก็มีความต้องการเช่นกัน

นอกจากนี้ การดำเนินโครงการต่างๆ ในพื้นที่ ยังเป็นไปแบบแยกส่วนดำเนินการ คือ ต่างคนต่างงาน ขาดการบูรณาการร่วมกันทั้งในด้านข้อมูลและผลการดำเนินการ

การขาดความเข้าใจในความต้องการที่แท้จริงของชุมชน และการทำงานที่ซ้ำซ้อนของหน่วยงานต่างๆ ส่งผลให้ขาดพลังในการขับเคลื่อนที่จะช่วยให้การแก้ไขปัญหฝิ่นและยาเสพติดในพื้นที่ บ้านนาเกษมมีประสิทธิภาพอย่างเต็มที่



เจ้าหน้าที่ฝ่ายความมั่นคงผู้ปฏิบัติงานในพื้นที่

“การที่ชาวบ้านขาดรายได้อันมาทดแทนรายได้จากดิน ทำให้หน่วยงานที่รับผิดชอบในพื้นที่โดยตรง มีความกังวลว่า ปัญหาฝนหรือยาเสพติดประเภทอื่นๆ จะเข้ามาเป็นปัญหาที่สำคัญของบ้านนาเกียนอีกครั้งในอนาคต”

1.3 ความยากจนกับความพยายาม ในการแก้ไขปัญหา

การขาดชุดข้อมูลทีววิเคราะห์บริบทของชุมชน และการขาดการบูรณาการของโครงการต่างๆ ที่ดำเนินงานในพื้นที่บ้านนาเกียน ส่งผลให้คนในชุมชนและหน่วยงานต่างๆ ไม่ได้มีความเข้าใจเกี่ยวกับชุมชนบ้านนาเกียนไปในทิศทางเดียวกัน

การที่คนในชุมชนมีข้อมูลที่ “ไม่เท่ากัน” หรือ “ไม่ตรงกัน” ทำให้การมีส่วนร่วมต่อการดำเนินโครงการต่างๆ ขาดประสิทธิภาพ และคุณภาพของการแสดงความคิดเห็นของสมาชิกในชุมชนมีความแตกต่างกันไปตามข้อมูลที่แต่ละคนมี

นอกจากนี้การขาดความรู้พื้นฐานของการทำวิจัยของคนในชุมชน และ การขาดความสามารถในการคิดวิเคราะห์เป็นอีกหนึ่งสาเหตุที่ทำให้พลังในการมีส่วนร่วมเพื่อการขับเคลื่อนการแก้ปัญหาจากภายในชุมชนลดถอย

เนื่องจาก การขาดกระบวนการคิดที่เป็นระบบของคนในชุมชน มีผลต่อความเข้าใจต่อการตั้งคำถามกับสิ่งที่เกิดขึ้น หรือกำลังจะเกิดขึ้นในชุมชนตนเอง ล้วนส่งผลให้หลายๆ โครงการขาดการร่วมกันคิด ขาดการร่วมตั้งคำถาม และขาดการร่วมวางแผนไปจนถึงขาดการร่วมดำเนินการค้นหาคำตอบโดยคนในชุมชน

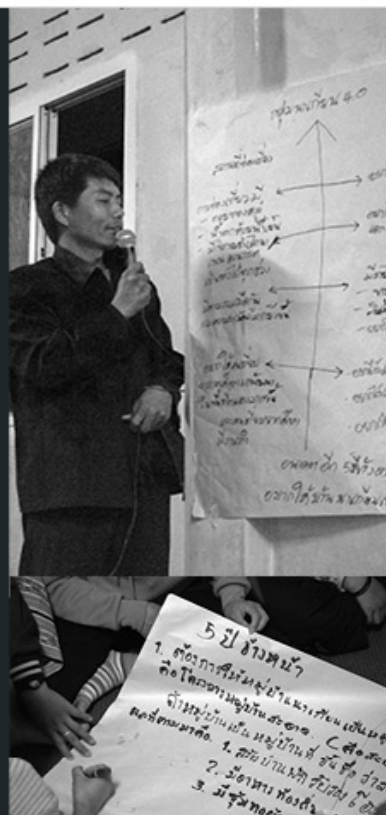
1.4 การขาดการมีส่วนร่วมจากคนในชุมชนอย่างแท้จริง



การขาดชุดข้อมูลที่วิเคราะห์บริบทของชุมชน และการขาดการบูรณาการของโครงการต่างๆ ที่ดำเนินงานในพื้นที่บ้านเดียวกัน ส่งผลให้คนในชุมชนและหน่วยงานต่างๆ ไม่ได้มีความเข้าใจเกี่ยวกับชุมชนบ้านเดียวกันในทิศทางเดียวกัน



การที่คนในชุมชนมีข้อมูลที่ “ไม่เท่ากัน” หรือ “ไม่ตรงกัน” ทำให้การมีส่วนร่วมต่อการดำเนินโครงการต่างๆ ขาดประสิทธิภาพ และคุณภาพของการแสดงความคิดเห็นของสมาชิกในชุมชนมีความแตกต่างกันไปตามข้อมูลที่แต่ละคนมี



นอกจากนี้การขาดความรู้พื้นฐานของการวิจัยของคนในชุมชน และการขาดความสามารถในการคิดวิเคราะห์เป็นอีกหนึ่งสาเหตุที่ทำให้พลังในการมีส่วนร่วมเพื่อการขับเคลื่อนการแก้ปัญหาจากภายในชุมชนลดน้อย



เนื่องจาก การขาดกระบวนการคิดที่เป็นระบบของคนในชุมชน มีผลต่อความเข้าใจต่อการตั้งคำถามกับสิ่งที่เกิดขึ้น หรือกำลังจะเกิดขึ้นในชุมชนตนเอง ส่วนส่งผลให้หลายๆ โครงการขาดการร่วมกันคิด ขาดการร่วมตั้งคำถาม และขาดการร่วมวางแผนไปจนถึงขาดการร่วมดำเนินการค้นหาคำตอบโดยคนในชุมชน



“การให้ชุมชนเกิดความรู้และมีประสบการณ์ต่อชุมชนร่วมกัน
เป็นสิ่งสำคัญที่จะช่วยให้โครงการพัฒนาต่าง ๆ ในบ้านนาเกียน
ประสบความสำเร็จมากยิ่งขึ้น”





02

การคาดการณ์สิ่งที่จะตามมาหลัง
การเปลี่ยนแปลง

"ฐานข้อมูลชุมชน"

การสร้างอาชีพทางเลือก

ในระยะเปลี่ยนผ่านจากการปลูกฝิ่น

การคาดการณ์สิ่งที่เกิดขึ้นจากโครงการ คือ

การได้ฐานข้อมูลชุมชน และ การได้นักวิจัยชุมชน

การได้ฐานข้อมูลชุมชน ที่ประกอบไปด้วยข้อมูล การวิเคราะห์ศักยภาพเชิงพื้นที่ด้านวัฒนธรรม สังคม และ สิ่งแวดล้อมของบ้านนาเกียน รวมถึงบริบทของการเปลี่ยนแปลงของพื้นที่ และแสดงข้อมูลผู้ที่มีส่วนได้ส่วนเสีย บทบาทและการกึ่งที่นำความทันสมัยเข้ามาในพื้นที่

นอกจากนี้การนำเสนอผลงานของโครงการในรูปแบบใหม่และหลากหลายรูปแบบ ซึ่งต่างจากเดิมที่การแสดงผลของงานวิจัยจะอยู่ในรูปแบบของรายงานที่เข้าใจยาก และการคืนข้อมูลให้กับชุมชนในรูปแบบของเวทีเสวนาที่ชุมชนได้รับข้อมูลในลักษณะของการฟัง แม้ว่าจะมีการอภิปรายแลกเปลี่ยนความรู้อันระหว่างผู้วิจัยกับชุมชน แต่การรับรู้ข้อมูลของชุมชนจะสิ้นสุดลงเมื่อเวทีเสวนาเพื่อคืนข้อมูลจบลง

รูปแบบการนำเสนอข้อมูลของโครงการนี้ได้แก่

- รายงานฉบับสมบูรณ์แบบเป็นทางการ
- การจัดแสดง "งานนิทรรศการ" อย่าง สว่างสรรค์
- การจัดเวทีเสวนา
- การเผยแพร่ข้อมูลในสื่อสังคมออนไลน์
- คู่มือแนวทางการพัฒนาการท่องเที่ยว
- คู่มือแนวทางการยกระดับผลิตภัณฑ์ชุมชน

การคาดการณ์สิ่งที่จะเกิดขึ้นหลังการเปลี่ยนแปลง คือ

การได้ฐานข้อมูลจะช่วยให้หน่วยงานภายนอกทั้งหลายที่จะดำเนินโครงการต่างๆ ที่บ้านนาเกียนในอนาคต มีเข้าใจความเป็นไปในบ้านนาเกียนและสามารถสร้างประโยชน์สูงสุดให้กับพื้นที่ และหลีกเลี่ยงการทำงานที่ทับซ้อนกัน ในอนาคต

การนำเสนอข้อมูลที่หลากหลายรูปแบบจะช่วยให้คนในชุมชนสามารถเข้าถึงข้อมูลได้ง่าย สะดวก และ เปิดโอกาสให้คนที่มีพื้นฐานหรือความสามารถในการเรียนรู้ที่แตกต่างกัน สามารถเข้าถึงข้อมูลชุมชนได้เช่นเดียวกัน และช่วยให้คนในชุมชนมีความรู้และความเข้าใจเกี่ยวกับชุมชนตนเองที่ "เท่ากัน" หรือ "ตรงกัน" และไปในทิศทางเดียวกัน เป็นการเพิ่มความสามรถและศักยภาพของการเข้าร่วมและการแสดงความคิดเห็นต่อโครงการพัฒนาต่างๆ ในอนาคต ได้อย่างมีประสิทธิภาพมากยิ่งขึ้น



การได้นักวิจัยชุมชนที่มีการเข้าถึงข้อมูลที่หลากหลายช่องทาง และการเป็น Active Learner ที่มีทักษะแห่งศตวรรษที่ 21 ส่งผลให้ชุมชนมีความสามารถในการจัดการหรือรับมือกับการเปลี่ยนแปลงที่จะเกิดขึ้นในอนาคต

การเผยแพร่ข้อมูลในรูปแบบออนไลน์ และคู่มือสรุปบทเรียนของแผนการพัฒนาอาชีพทางเลือกที่มีความเหมาะสมกับพื้นที่บ้านนาเกียน นอกจากช่วยให้คนในชุมชนและหน่วยงานต่างๆ เข้าถึงข้อมูลได้สะดวกและเข้าใจได้โดยง่ายแล้ว ยังช่วยให้เข้าถึงได้ตลอดเวลาและทุกสถานที่ เป็นการเปลี่ยนให้คนในชุมชนเป็น Lifelong Learner จากการศึกษาที่สามารถเข้าถึงข้อมูลเพื่อเกิดการเรียนรู้ได้ตลอดไป

นอกจากนี้ การได้แผนการพัฒนาอาชีพทางเลือกที่มีความเหมาะสมกับพื้นที่บ้านนาเกียน ซึ่งได้แก่การพัฒนาการท่องเที่ยวเชิงรับมิตชอบสังคม และการพัฒนาผลิตภัณฑ์ท้องถิ่นบ้านนาเกียน ยังสามารถส่งต่อให้กับชุมชนอื่น หรือหน่วยงานอื่นเพื่อใช้เป็นตัวอย่างหรือกรณีศึกษาสำหรับการพัฒนาพื้นที่ชุมชนอื่นๆ ต่อไป

03



การยอมรับและการมีส่วนร่วม
ของสังคมเป้าหมาย



การยอมรับและการมีส่วนร่วมในโครงการวิจัยนี้ แบ่งออกเป็น 4 ช่วง ได้แก่

- “ก่อนเริ่ม” โครงการ (กุมภาพันธ์ 2561 - กรกฎาคม 2561)
- “ระหว่าง” โครงการ (สิงหาคม 2561 - สิงหาคม 2562)
- “เสร็จสิ้น” โครงการ (กันยายน 2562 - ธันวาคม 2563)
- “การขยายผล” โครงการ (มกราคม 2564 - มีนาคม 2565)

การยอมรับและการมีส่วนร่วมของสังคมเป้าหมาย



“โครงการนี้ได้รับทุนสนับสนุนจาก สกสว. และ หน่วยงานวิจัยรับใช้สังคม ระยะเวลาของการทำงานภายใต้ทุนวิจัย คือ 1 สิงหาคม 2561 – 1 สิงหาคม 2562 ผู้เขียนได้ร่วมงานกับชุมชน ตั้งแต่ 27 กุมภาพันธ์ 2561 - สิ้นเดือนธันวาคม 2563 การเผยแพร่ผลการดำเนินงานในบ้านนาเกลือ โดยมีการปรับปรุงและพัฒนาเพื่อเผยแพร่ไปยังชุมชนอื่น อย่างต่อเนื่อง

3.1 การยอมรับ “ก่อนเริ่ม” โครงการ

3.1.1 ความต้องการของพื้นที่จาก “การท่องเที่ยว” สู่ “ฐานข้อมูล”

การยอมรับทั้งตัวโครงการและผู้เขียนเป็นสิ่งที่สำคัญ ที่จะนำไปสู่ความร่วมมือกันเพื่อการพัฒนาโครงการวิจัยให้เป็นรูปธรรมและเป็นแบบแผน

นายกองค์การบริหารส่วนตำบล บ้านนาเกียน และสำนักงาน ป.ป.ส. ภาค 5 และ ทหารที่ดูแลหน่วยงานฝ่ายความมั่นคงในพื้นที่ ได้ประสานขอความร่วมมือจากผู้เขียน เพื่อช่วยดำเนินการพัฒนาการท่องเที่ยวบ้านนาเกียน เนื่องจากการคาดการณ์ว่ารายได้จากการท่องเที่ยวจะสามารถทดแทนรายได้จากการปลูกฝิ่นได้



การลงสำรวจพื้นที่ที่บ้านนาเกียน ครั้งแรก ร่วมกับเจ้าหน้าที่หน่วยงานฝ่ายความมั่นคงในพื้นที่ วันที่ 10-11 กุมภาพันธ์ 2561



การจะส่งเสริมอาชีพทางเลือกใหม่ร่วมถึงการท่องเที่ยวขึ้น ต้องเกิดจากความเข้าใจในบริบทของพื้นที่อย่างแท้จริง ดังนั้นโครงการพัฒนาพื้นที่เพื่อให้เกิดอาชีพทางเลือกใหม่จึงควรเริ่มต้นจากการมีฐานข้อมูลที่เกี่ยวข้องได้

การที่โครงการจะประสบความสำเร็จต้องเริ่มจากการสร้างความเข้าใจร่วมกันกับชาวบ้านถึงโครงการที่จะเกิดขึ้นในพื้นที่ชุมชนตนเอง ผู้เขียนจึงเข้าร่วมหารือร่วมกับหน่วยงานในพื้นที่และตัวแทนชุมชน ในวันที่ ๓ พฤษภาคม ๒๕๖๑ เป็นการประชุมร่วมกับชุมชนครั้งแรก เพื่อแนะนำผู้เขียนอย่างเป็นทางการ

การประชุมมีวัตถุประสงค์เพื่อสร้างการรับรู้เกี่ยวกับโครงการสร้างฐานข้อมูลชุมชน ความสำคัญของข้อมูลกับการพัฒนาการท่องเที่ยว จุดมุ่งหมายและวัตถุประสงค์ และกระบวนการทำงานของโครงการนี้ รวมทั้งประโยชน์ที่ชุมชนจะได้รับจากการมีส่วนร่วมและหลังจากเสร็จสิ้นโครงการ

ขั้นตอนการชี้แจงนำไปสู่การตระหนักถึงความสำคัญของโครงการ และยังสร้างความเข้าใจให้สมาชิกของชุมชนต่อกระบวนการดำเนินงานของโครงการ ช่วยให้คนในชุมชนบ้านนาเกียนมองเห็นบทบาทของตนเอง ซึ่งจะส่งผลต่อทัศนคติของสมาชิกบ้านนาเกียน และสร้างแรงจูงใจในการมีส่วนร่วมในการทำงานกับผู้เขียนตลอดทั้งโครงการ

ผู้เขียนต้องการสร้างเป้าหมายที่ชัดเจนร่วมกันกับกลุ่มสมาชิกบ้านนาเกียน เพราะการพัฒนาการท่องเที่ยวเพื่อสร้างอาชีพทดแทนการปลูกฝิ่นนั้น ต้องใช้ระยะเวลาในการดำเนินงานและต้องเริ่มต้นจากการมีฐานข้อมูลที่ได้รับ การยอมรับร่วมกันของชุมชน

3.1.2 ชุมชนต้องการ โครงการสร้างฐานข้อมูลจึงเกิด

เมื่อชุมชนเข้าใจในภาพรวมของกระบวนการการทำงานของผู้เขียนแล้ว ชุมชนมีความต้องการให้ผู้เขียนดำเนินโครงการสร้างฐานข้อมูลชุมชนเพื่อการสร้างอาชีพทางเลือกในระยะเปลี่ยนผ่านจากการปลูกฝิ่น

ชุมชนจึงร่วมแสดงความคิดเห็นและร่วมกำหนดเป้าหมายและให้ข้อเสนอแนะในการวางกรอบการดำเนินงานจนถึงสนับสนุนให้ผู้เขียนสมัครทุนวิจัยเพื่อมาดำเนินโครงการในพื้นที่บ้านนาเกียน

ทีมผู้นำชุมชนและองค์กรบริหารส่วนท้องถิ่นตำบลนาเกียน เครือข่ายและตัวแทนชาวบ้านบ้านนาเกียน รวมทั้งผู้แทนจากฝ่ายความมั่นคงที่ทำงานในพื้นที่ ได้เข้าร่วมแสดงความคิดเห็นในเวทีผู้เชี่ยวชาญพิจารณาข้อเสนอทุนของสำนักงานกองทุนสนับสนุนการวิจัย (สกว.) ปัจจุบันคือ สำนักงานคณะกรรมการส่งเสริมวิทยาศาสตร์ วิจัย และนวัตกรรม (สกสว.) ในวันที่ 5 กรกฎาคม 2561 ณ สำนักงานของผู้ประสานงานสำนักงานกองทุนสนับสนุนการวิจัย ซึ่งตั้งอยู่ คณะเกษตรศาสตร์ มหาวิทยาลัยเชียงใหม่

การแสดงความต้องการของชุมชนต่อการมีโครงการวิจัยมีส่งผลให้ผู้เขียนได้รับทุนสนับสนุน (ระยะเวลาดำเนินโครงการ สิงหาคม 2561 - สิงหาคม 2562) ในการจัดทำฐานข้อมูลชุมชนบ้านนาเกียนเพื่อสร้างโอกาสในการพัฒนาการท่องเที่ยวและสร้างอาชีพทางเลือก อื่นๆในอนาคต



เวทีผู้เชี่ยวชาญพิจารณาข้อเสนอทุน
สำนักงานกองทุนสนับสนุนการวิจัย (สกว.) *
วันที่ 6 กรกฎาคม 2561

ปัจจุบันคือ สำนักงานคณะกรรมการส่งเสริมวิทยาศาสตร์ วิจัยและนวัตกรรม (สกสว.)

3.2 การยอมรับ “ระหว่าง” ดำเนินโครงการ

การยอมรับ “ระหว่าง” ดำเนินโครงการ



3.2.1 ผู้เขียน: บทบาทของมหาวิทยาลัยกับการพัฒนาอย่างยั่งยืน

รูปแบบการดำเนินโครงการวิจัยนี้เป็นการทำงานในลักษณะที่สถาบันการศึกษาเข้าร่วมกับชุมชนในการช่วยแก้ปัญหาความยากจนในพื้นที่ต่างไกล ซึ่งสอดคล้องกับเป้าหมายของการพัฒนาอย่างยั่งยืน (Sustainable Development Goals)

ผู้เขียนตระหนักถึงความสำคัญของบทบาทภาคสถาบันการศึกษาในการสร้างการเรียนรู้ที่เกิดขึ้นในชุมชน

ดังนั้นบทบาทสำคัญของผู้เขียนในการขับเคลื่อนการพัฒนาอย่างยั่งยืนในพื้นที่บ้านนาเทียนจึงผ่านกระบวนการสร้างความตระหนักถึงความสำคัญของ “ความรู้” เกี่ยวกับชุมชนตนเอง ความรู้ด้านการท่องเที่ยว และทักษะต่างๆ เช่น ความสามารถในการรวบรวม และการวิเคราะห์ข้อมูล เพื่อการรับมือกับการเปลี่ยนแปลง และการแก้ไขปัญหาที่จะเกิดขึ้นในชุมชนตนเองในอนาคต



กระบวนการทำงานของผู้เขียนสะท้อนบทบาทของมหาวิทยาลัย ในการสร้างการเรียนรู้ และสนับสนุนองค์ความรู้ด้านการท่องเที่ยวเพื่อขับเคลื่อนสังคมเพื่อการพัฒนาอย่างยั่งยืนได้รับการยอมรับและได้รับเชิญให้นำเสนอเป็นกรณีศึกษาจากประเทศไทยในฐานะ Plenary Speaker ในงานประชุมระดับนานาชาติเรื่อง Quality Education for Sustainable Development วันที่ 8-10 กุมภาพันธ์ 2562 ณ University of the East-Caloocan ประเทศฟิลิปปินส์



งานประชุมระดับนานาชาติ เรื่อง Quality Education for Sustainable Development วันที่ 8 -10 กุมภาพันธ์ 2562 ณ University of the East-Caloocan ประเทศฟิลิปปินส์

3.2.2 การร่วมสร้างความมั่นคงระยะเปลี่ยนผ่านจากการปลูกฝิ่น



หลังจากการเริ่มต้นดำเนินการของโครงการวิจัยบ้านนาเกียนที่ผู้เขียนรับผิดชอบ ได้ถึงระยะหนึ่งโครงการนี้ก็ได้ออกบรรลุอยู่ในแผนงานของศูนย์อำนวยการแก้ไขปัญหามันคงพื้นที่อำเภออมก๋อยจังหวัดเชียงใหม่ (ศมพ.อมก๋อย) ดำเนินการโดยกองทัพอากาศที่ 3 กองอำนวยการรักษาความมั่นคงภายในภาค 3 ค่ายสมเด็จพระนเรศวรมหาราช อ.เมือง จ.พิษณุโลก

ตั้งนั้นตลอดระยะเวลาของการดำเนินโครงการผู้เขียนได้รับเชิญให้เข้าร่วมในการประชุมร่วมชี้แจงและร่วมแสดงผลการทำงานกับหน่วยงานฝ่ายความมั่นคงต่างๆ ดังต่อไปนี้

องค์การบริหารส่วนตำบลนาเกียน อำเภออมก๋อย จังหวัดเชียงใหม่ ▼




▲ ผู้เขียนเข้าร่วมประชุมเชิง "ประชุมหารือและศึกษาดูงานชุมชน" ในวันที่ 10 พฤษภาคม 2561 ณ ศาลาประชาคมหมู่บ้าน หมู่ที่ 3 บ้านนาเกียน ตำบลนาเกียน อำเภออมก๋อยจังหวัดเชียงใหม่



▲ ผู้เขียนเข้าร่วมศึกษาดูงานกิจกรรมประเพณีช้างโยนนาเพื่อเป็นแนวทางในการพัฒนาการท่องเที่ยวชุมชนในอนาคต ในวันที่ 16-17 พฤษภาคม 2562 ณ บ้านนาเกียน อำเภออมก๋อย จังหวัดเชียงใหม่

◀ ผู้เขียนเข้าร่วมประชุมเพื่อคืนข้อมูลแก่ชุมชน ในวันที่ 29 เมษายน - 1 พฤษภาคม 2562 หมู่ที่ 3 บ้านนาเกียน ตำบลนาเกียน อำเภออมก๋อย จังหวัดเชียงใหม่ (เนื่องจากชุมชนมีกิจกรรมพัฒนาหมู่บ้าน การประชุมร่วมกับชุมชนจึงเปลี่ยนจากศาลาประชาคมหมู่บ้านเป็นพื้นที่ทำฝาย)

สำนักงานป้องกันและปราบปรามยาเสพติดภาค 5



จากประสบการณ์การทำงานร่วมกับชุมชนบ้านนาเกียน ส่งผลให้ชุมชนได้รับเชิญเป็นวิทยากร โครงการพัฒนาผู้นำเยาวชนเพื่อแก้ปัญหาดินและยาเสพติดประจำปี 2562 ระหว่างวันที่ 20 - 23 สิงหาคม 2562 ณ หอจดหมายเหตุ อ่าวจอมทอง จังหวัดเชียงใหม่ โดยมีวัตถุประสงค์ดังนี้

- เพื่อพัฒนาศักยภาพผู้นำเยาวชนรุ่นใหม่ให้มีความรู้ความเข้าใจในการป้องกันและการแก้ไขปัญหาดินและยาเสพติด
- เพื่อสร้างแรงบันดาลใจกับผู้นำเยาวชนรุ่นใหม่ในการต่อยอดการสร้างอาชีพในอนาคต
- เพื่อส่งเสริมให้เกิดการรวมกลุ่มของเยาวชนเพื่อสร้างรายได้กับตนเองและสมาชิกกลุ่ม
- เพื่อเพิ่มพูนความรู้ ความสามารถในการวางแผนและจัดการโครงการเพื่อให้เยาวชนสามารถจัดการโครงการต่าง ๆ ที่เกิดขึ้นในชุมชนของตนได้อย่างมีประสิทธิภาพและยั่งยืน



โครงการพัฒนา
ผู้นำเยาวชน
เพื่อแก้ปัญหาดินและยาเสพติด
ประจำปี 2562





3.3 การยอมรับ “หลัง” เสร็จสิ้นโครงการ

การยอมรับ “หลัง” เสร็จสิ้นโครงการ

หลังเสร็จสิ้นโครงการและส่งมอบรายงานฉบับสมบูรณ์แล้ว ผลการดำเนินงานของโครงการยังเป็นที่ยอมรับและได้รับเชิญให้นำเสนอข้อมูลในรูปแบบต่างๆ จากหน่วยงานอื่น ๆ ดังต่อไปนี้

สำนักงานป้องกันและปราบปรามยาเสพติดภาค 5

ผู้เขียนเข้าร่วม “ประชุมคณะทำงานการพัฒนากระบวนการข้อมูล วิชาการ การแก้ไขปัญหาฝิ่นภายใต้ศูนย์อำนวยการแก้ไขปัญหาความมั่นคงพื้นที่อำเภออมก๋อย จังหวัดเชียงใหม่” ในวันที่ศุกร์ที่ 6 กันยายน 2562 ณ ห้องประชุมกาแล 1 ชั้น 3 สำนักงาน ป.ป.ส. ภาค 5 อำเภอเมืองเชียงใหม่ จังหวัดเชียงใหม่





ศูนย์อำนวยการแก้ไขปัญหาความมั่นคงพื้นที่อำเภออมก๋อย (กองทัพภาคที่ 3)



ผู้เขียนเข้าร่วมการนำเสนอแผนงานและรายงานความคืบหน้าของการปฏิบัติงานต่อคณะกรรมการอำนวยการ สมพ.อ.อมก๋อย ประจำปี 2562 วันที่ 25 กันยายน 2562 ณ สถานพักฟื้นและพักผ่อนกองทัพบก ลานนา โรงแรมกรีนเลค รีสอร์ท อ.เมือง จ.เชียงใหม่ และนำเสนอข้อมูลในรูปแบบนิทรรศการและรายงานผลต่อประธานศูนย์อำนวยการ ณ สถานพักฟื้นและพักผ่อนกองทัพบก ลานนา โรงแรมกรีนเลค รีสอร์ท อ.เมือง จ.เชียงใหม่









**เอกสารประกอบการประชุม
คณะกรรมการอำนวยการ ศมพ.อ.อมก๋อย
ประจำปี ๒๕๖๒**




**วันที่ ๒๕ กันยายน พ.ศ.๒๕๖๒
ณ สถานที่ที่นและพักผ่อนกองทัพภคานนา
โรงแรมกรีนเลค รีสอร์ท อ.เมือง จ.เชียงใหม่**

**กองทัพอากาศที่ ๓/กองอำนวยการรักษาความมั่นคงภายในภาค ๓
ค่ายสมเด็จพระนเรศวรมหาราช อ.เมือง จ.พิษณุโลก ๖๕๐๐๐ โทร ๐ - ๕๕๖๕ - ๑๑๗๓**

ผู้พิมพ์ที่ร่วมการนำงบประมาณและรายชื่อบริษัทที่ขอการไปปฏิบัติงานต่อคณะกรรมการอำนวยการ ศมพ.อ.อมก๋อย
ประจำปี 2562 วันที่ 25 กันยายน 2562 ณ สถานที่ที่นและพักผ่อนทัพภคานนา โรงแรมกรีนเลค รีสอร์ท
อ.เมือง จ.เชียงใหม่ และ นำแบบที่ส่งไปไม่พบมีการลงรายการต่อประธานศูนย์อำนาจการ
ณ สถานที่ที่นและพักผ่อนทัพภคานนา โรงแรมกรีนเลค รีสอร์ท อ.เมือง จ.เชียงใหม่

๑.พท.๓/พจ.ศมพ.อ.อมก๋อย ๒.รอง ผอ.ศมพ.อ.อมก๋อย ๓.พัน.ปป.ส.ก. 5 ๔.เลขาธิการ กอ.รมน.ภาค ๓
๕.ศพร.ปป.ส. ๖.ศปร.รมช.๓๓ ๗.ผอ.ก.อมก๋อย ๘.ปัจ.ช.ม. ๙. ท.อมก๋อย ๑๐.พร.ช.น. ๑๑.ภ.จ.ช.น.
๑๒.สก.อมก๋อย ๑๓.ภ.๕ ๑๔.ศจ.ป.๑ ๑๕.ศพร.๓๔ ๑๖.ศพ.๕ ๑๗.ส.บ.๑.๑๖ ๑๘. คณะมนุษยศาสตร์.ม.ช.
๑๙. คณะมนุษยศาสตร์.ม.ช. ๒๐. คณะมนุษยศาสตร์.ม.ช. ๒๑.ส.ว.ส. ๒๒.โครงการพอง ๒๓.ส.ก.แม่สร้อย
๒๔.ศปร.พ.พัฒนา ๒ ๒๕.รอง เสธ.ศมพ.อ.อมก๋อย ๒๖.ท.ค.อมก๋อย ๒๗.อบค.อมก๋อย
๒๘.อบค.นาเกียน ๒๙.อบค.สบ.ใจ ๓๐.อบค.ฮา.เจียง ๓๑.อบค.เมืองจ๋อง ๓๒.อบค.แม่สร้อย
๓๓.ศูนย์เรียนรู้ อ.อมก๋อย ๓๔.กศน.อมก๋อย

๓๖. กองทัพอากาศที่ ๓/กองอำนวยการรักษาความมั่นคงภายในภาค ๓
๓๗. กองอำนวยการรักษาความมั่นคงภายในภาค ๓
๓๘. กองอำนวยการรักษาความมั่นคงภายในภาค ๓
๓๙. กองอำนวยการรักษาความมั่นคงภายในภาค ๓
๔๐. กองอำนวยการรักษาความมั่นคงภายในภาค ๓

04



แนวคิดหรือกระบวนการที่
ทำให้เกิดการเปลี่ยนแปลง

ตามกระบวนการวิจัยในชุมชน ผู้เขียนได้ดำเนินการดังต่อไปนี้

- ทบทวนวรรณกรรมที่เกี่ยวข้องกับวิถีวิทยการวิจัยในชุมชน
- ทบทวนงานวิจัยที่เกี่ยวข้องกับบริบทของพื้นที่
- การสำรวจพื้นที่เพื่อสร้างความเข้าใจเบื้องต้นเกี่ยวกับบ้านนาเกียน และบรรยากาศ ความเป็นอยู่ของชุมชน และทรัพยากรต่างในพื้นที่



- การวางแผนการทำงานตามบทบาทหน้าที่ของมหาวิทยาลัยเพื่อการแก้ปัญหาความยากจนอย่างยั่งยืน ร่วมกับหน่วยงานด้านความมั่นคงที่ทำงานในพื้นที่บ้านนาเกียน



ร่วมกับหน่วยงาน
ด้านความมั่นคง
ที่ทำงานในพื้นที่
บ้านนาเกียน

- ลงพื้นที่ประชุมชี้แจงโครงการ การสร้างเครือข่ายของคนในพื้นที่ เป็นการรวบรวมคนในชุมชนในลักษณะของเวทีชี้แจงโครงการ เพื่อให้คนในชุมชนทราบถึงความเป็นมาของโครงการ การเป็นผู้ถูกศึกษาในโครงการ และประโยชน์ที่คาดว่าจะได้รับหลังเสร็จสิ้นโครงการ

การชี้แจงโครงการวิจัย เป็นการรวบรวมผู้ที่มีความรู้ความสนใจที่จะเป็นผู้ช่วยวิจัยเพื่อจัดตั้งกลุ่มท่องเที่ยวชุมชน เพื่อเรียนรู้กระบวนการทำวิจัยสำหรับการพัฒนาการท่องเที่ยวที่เหมาะสมกับพื้นที่บ้านนาเกียน



การชี้แจงวัตถุประสงค์การทำโครงการโดย ทีมวิจัยและภาคีเครือข่าย 3 พฤษภาคม พ.ศ.2561



ชี้แจงวัตถุประสงค์
การทำโครงการ

- การสนทนากลุ่มย่อยกับชุมชนเพื่อระดมความคิดเห็นของชุมชน และวางแผนการทำงานในพื้นที่



“ กระบวนการ Ethno-histhgraphy เพื่อสังเคราะห์ข้อมูลชุมชนพื้นถิ่น โดยการให้ผู้เข้าร่วมกิจกรรมแต่ละกลุ่มเขียนความคาดหวังของตนเองที่มีต่อชุมชน ในอีก 5 ปีข้างหน้า ”



กระบวนการ Ethno-histhgraphy เพื่อสังเคราะห์ข้อมูลชุมชนพื้นถิ่น

สัมภาษณ์เก็บข้อมูลในรูปแบบของ Oral History



Oral History

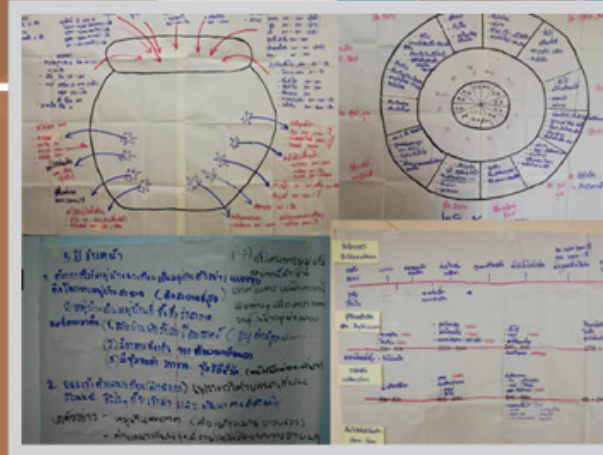
การจัดเก็บข้อมูลชุมชนด้วยกระบวนการมีส่วนร่วมของชุมชน



การมีส่วนร่วม
ของชุมชน

เครื่องมือการเก็บข้อมูล

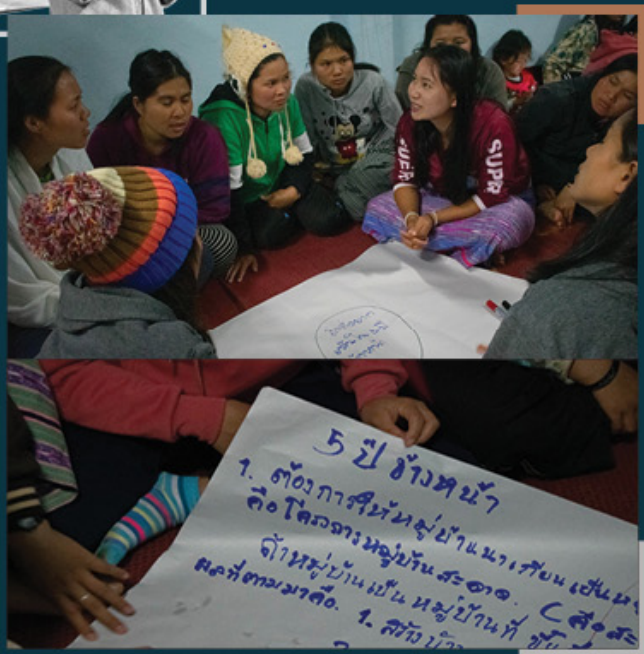
- ปฏิทินทางวัฒนธรรม
- เวิร์กช็อปความคิดเห็น
- โองาเศรษฐกิจ
- Focus Groups



เครื่องมือ การเก็บข้อมูล



วิธีการและกิจกรรมการวิจัย ที่เปลี่ยน คนในชุมชนเป็น Active Learner



วิธีการและกิจกรรมการวิจัยที่เปลี่ยนคนในชุมชนเป็น Active Learner

การทำวิจัยในชุมชนไม่อาจจำกัดอยู่เพียงการค้นหาคำตอบเกี่ยวกับชุมชนหรือการพยายามแก้ปัญหาที่ชุมชนกำลังเผชิญอยู่แทนชุมชนเท่านั้น แต่ต้องพยายามที่จะสร้างนักวิจัยชุมชนขึ้นมาเพื่อให้ “การวิจัยในชุมชน” เปลี่ยนไปสู่ “การวิจัยโดยชุมชน” อย่างแท้จริง

การวิจัยโดยชุมชนจึงเป็นการวิจัยเชิงปฏิบัติการที่ควบคู่กับการผลิตนักวิจัย เพื่อให้การวิจัยในพื้นที่ชุมชนเป็นกระบวนการสร้างความรู้เกี่ยวกับชุมชนควบคู่ไปกับกระบวนการเรียนรู้ของคนในชุมชน เพื่อให้คนในชุมชนมีความสามารถในการแก้ไขปัญหาด้วยตนเองได้ในอนาคต

การสร้างนักวิจัยชุมชน ผู้เขียนใช้กระบวนการวิจัยที่เรียกว่า PAR เพื่อเปลี่ยนคนในชุมชนไปสู่การเป็น Active Learner โดย PAR เป็นกระบวนการจัดการวิจัยที่มีชุมชนเป็นศูนย์กลาง คือ การมีส่วนร่วมของคนในชุมชนทุกขั้นตอน ตั้งแต่การค้นหาคำถามของการวิจัย การดำเนินงานวิจัย และขั้นตอนการวิเคราะห์³

กระบวนการที่ช่วยคนในชุมชนเป็น Active Learner คือการที่ได้เรียนรู้ผ่านการลงมือทำจริงเพื่อสร้างความรู้ที่เกิดจากประสบการณ์จริง โดยผู้เขียนเริ่มดำเนินการ การจัดการเรียนรู้ของชุมชนลักษณะ Active-based Learning ที่เป็นลักษณะ Project-based Learning ผ่านกิจกรรม “การทำแผนที่ชุมชน”

การที่คนในชุมชนร่วมทำกิจกรรมแผนที่ชุมชนนำเสนอมุมมองของตนเองว่ามีลักษณะอย่างไรทั้งในเชิงกายภาพ เครือข่ายภายใน และส่วนประกอบต่างๆ ที่สำคัญในสังคม เป็นการเตรียมความพร้อมให้คนในชุมชนมี “ทักษะความคิดสร้างสรรค์” (Creative and Innovation) ในการจัดแสดงอัตลักษณ์ของชุมชนเพื่อส่งเสริมการท่องเที่ยวต่อไป-



Active Learner

3. วัชร บัญฉิม, 2542. การประชุมทำงานอย่างมีส่วนร่วมและสร้างองค์กร A+C. บทกวี: บริษัทไชน่า เอเชีย จำกัด
4. อิศรา นวรัตน์, 2542. A+C กับ ชุมชน. บทกวี: บริษัทไชน่า เอเชีย จำกัด

นอกจากนี้ยังเป็นการกระตุ้นให้นักวิจัยชุมชนและคนในชุมชนสามารถตระหนักรู้เกี่ยวกับความเป็นอยู่และวิถีการดำรงชีวิตของตนเองที่หลากหลาย และเป็นการสร้างความเข้าใจว่าอัตลักษณ์ของชุมชนสามารถนำเสนอเพื่อการท่องเที่ยวได้มากกว่าหนึ่งแนวคิด (Concept)

การฝึกให้คนในชุมชนมี “ความคิดเชิงวิพากษ์” (Critical Thinking and Problem Solving) ผ่านการประชุมที่เปิดโอกาสให้สมาชิกนำเสนอแผนที่ชุมชนที่แตกต่างกันของแต่ละกลุ่ม เพื่อสร้างบรรยากาศแห่งการเรียนรู้ การวิพากษ์ การวิจารณ์และการร่วมคิดวิเคราะห์อย่างมีเหตุผล

กระบวนการแลกเปลี่ยนความคิดเห็นในระหว่างการเก็บข้อมูลกลุ่มย่อย (focus group) การประชุมแลกเปลี่ยนข้อมูลระหว่างสมาชิกในชุมชน และการคืนข้อมูลในรูปแบบของการประชุมและการเสวนาระหว่างผู้เขียนที่วิจัย คนในชุมชนและหน่วยงานที่เกี่ยวข้อง ล้วนแล้วเป็นการกระตุ้นให้เกิดการพัฒนาความคิดเชิงวิพากษ์ให้แก่คนในชุมชน

รูปแบบการเก็บข้อมูลที่หลากหลาย เช่น การสัมภาษณ์ การประชุมกลุ่มย่อยต่างๆ เป็นการฝึกให้คนในชุมชนนำเสนอความคิดของตนเองต่อที่วิจัย เป็นกระบวนการฝึก “ทักษะการสื่อสาร” (Communication) ที่จะช่วยพัฒนาด้านการสื่อสารที่เป็นระบบมากขึ้นของคนในชุมชน

กิจกรรมต่างๆ ตั้งแต่ที่กล่าวมาและการทำงานร่วมกับผู้เขียน เป็นการฝึก “ทักษะการทำงานร่วมกับผู้อื่น” (Collaboration) ที่จะช่วยให้การทำงานระหว่างคนในชุมชนด้วยกันเองและกับหน่วยงานภายนอกมีประสิทธิผลมากยิ่งขึ้น



Active Learner

วิธีการและกิจกรรมการวิจัย ที่เปลี่ยน คนในชุมชนเป็น Active Learner



วิธีการและกิจกรรมการวิจัยที่เปลี่ยนคนในชุมชนเป็น Active Learner

05



ความรู้และความเชี่ยวชาญ
ที่ทำให้เกิดการเปลี่ยนแปลง



ความรู้ และ ความเชี่ยวชาญ ที่ทำให้เกิดการเปลี่ยนแปลง



ปฏิบัติการวิจัยของผู้เขียนในพื้นที่บ้านนาเกียน เป็นการดำเนินงานที่แบ่งบทบาทและหน้าที่ของมหาวิทยาลัยกับการพัฒนาอย่างยั่งยืน โดยมีมุมมองไปที่การผลิตองค์ความรู้ ถ่ายทอดองค์ความรู้ และสิ่งที่สำคัญที่สุดคือการสร้างคนที่สามารถคิดและวิเคราะห์อย่างเป็นระบบ ผลิตคนที่มีกระบวนการคิดและกระบวนการเรียนรู้ที่สามารถไปแสวงหาความรู้อื่น ๆ ที่เชื่อมโยงสนองต่อปัญหาที่เกิดขึ้นในชุมชนต่อไปได้อย่างเหมาะสม

ดังนั้นการทำหน้าที่ของผู้เขียนในฐานะนักวิชาการจากสถาบันการศึกษา ใช้ชุดความรู้ในกระบวนการทำวิจัยในชุมชนบ้านนาเกียน ดังนี้

- ผู้เขียนดำเนินโครงการวิจัยการสร้งฐานข้อมูลชุมชน ในลักษณะของการเก็บรวบรวมข้อมูลและประมวลผลที่เรียกว่า “การวิจัยเชิงชาติพันธุ์วรรณา (Ethnographic Research) เพื่อแสวงหาความเข้าใจเกี่ยวกับพื้นที่บ้านนาเกียน
- การสร้างคนที่สามารถคิดและวิเคราะห์อย่างเป็นระบบกับที่ผู้เขียนใช้ “การวิจัยเชิงปฏิบัติการแบบมีส่วนร่วม (Participation Action Research) ซึ่งผู้วิจัยหรือนักวิจัยชุมชนอาจจะไม่จำเป็นต้องรู้หลักการทำวิจัยอย่างเต็มรูปแบบ เพียงแค่เข้าใจในสิ่งที่ อานันท์ กาญจนพันธ์ เรียกว่า “วิวิธวิทยา” (Conceptualization) ที่หมายถึงการเชื่อมโยงความคิด ความสามารถในการจัดระบบ และจัดความเชื่อมโยงในการเข้าใจต่อปัญหา และสถานการณ์การเปลี่ยนแปลงที่เกิดขึ้นในชุมชน เพื่อนำไปสู่วิธีการหาคำตอบของปัญหานั้นๆ ได้



ความรู้ และ ความเชี่ยวชาญ ที่ทำให้เกิดการเปลี่ยนแปลง



5.1 การวิจัยเชิงชาติพันธุ์วรรณา (Ethnographic Research)

ความรู้และความเชี่ยวชาญของผู้เขียนใช้ในการสร้างการเปลี่ยนแปลงพื้นที่บ้านนาเกียนในรูปแบบของการสร้างฐานข้อมูลชุมชนคือ กระบวนการทำวิจัยเชิงชาติพันธุ์วรรณา โดยผู้เขียนสร้างชุดข้อมูลพื้นถิ่นบ้านนาเกียนจากการศึกษาสภาพทางสังคมและวัฒนธรรมของพื้นที่

กระบวนการวิจัยเริ่มจากการที่ผู้เขียนลงพื้นที่ร่วมกับนักวิจัยชุมชน และอยู่ร่วมกับคนในพื้นที่จนเกิดความคุ้นเคยระหว่างกันตามหลักการทำวิจัยเชิงชาติพันธุ์วรรณา เพื่อให้ได้ข้อมูลที่สร้างความเข้าใจกับประสบการณ์เชิงพื้นที่ของเจ้าของวัฒนธรรมเกี่ยวกับความเป็นอยู่และวิถีการดำเนินชีวิต⁶

ผู้เขียนใช้วิธีการสัมภาษณ์ พูดคุย และการสังเกตแบบมีส่วนร่วม หรือตามวิถีการแบบ Overt Observation เป็นการใช้ชีวิตอยู่ในบริบทของชุมชนเพื่อสังเกตการณ์ พูดคุยกับคนในชุมชน สังเกตความเคลื่อนไหวที่ไม่ได้อยู่ในบริบทที่ตั้ง โดยเก็บคำสำคัญ (Keywords) เพื่อวิเคราะห์และสังเคราะห์ร่วมกับข้อมูลที่ได้จากกระบวนการ Focus Group และการสัมภาษณ์เชิงลึก⁷



6, Cruz, E. V. and Higginbottom, G. 2013. The use of focused ethnography in nursing research. *Nursing Researcher*, 20, 36-43. <http://dx.doi.org/10.7748/nr2013.03.20.4.36.w305>

7, Ladkin, A. 2004. "The life and work history methodology: a discussion of its potential use for tourism and hospitality research", Pp. 236-254, in J. Phillimore and L. Goodson, (eds.), *Qualitative Research in Tourism*, Routledge, London.

ประเด็นในการวิเคราะห์ ดังนี้

- บริบทชุมชน ทิวทัศน์วัฒนธรรม สังคม และ สิ่งแวดล้อม
- ผู้ที่มีส่วนได้ส่วนเสีย และปัจจัยที่เกี่ยวข้องกับพื้นที่บ้านนาเกียน
- กระบวนการสร้างกลไกในการขับเคลื่อนชุมชน



วิภา วิไลโส และ พจนารถ สารพัด
(2563) สรุปคุณลักษณะที่สำคัญของการ
วิจัยเชิงชาติพันธุ์วรรณมาไว้ดังนี้

- 1) การที่ตัวนักวิจัยเองเป็นเครื่องมือสำคัญ
ของงานวิจัย
- 2) การลงพื้นที่เป็นหัวใจของการเก็บข้อมูล
- 3) หลักของการเก็บข้อมูลคือกระบวนการ
ตั้งคำถามอย่างต่อเนื่อง
- 4) มิโนโทคุม์ทางวัฒนธรรมเป็นเครื่องมือ
ทางแนวคิดในการทำความเข้าใจชีวิต
- 5) การอยู่ร่วมกับชุมชนจนเกิดความเชื่อใจ
กันเป็นพื้นฐานการได้ข้อมูลในมิติที่ลึกซึ้ง
และมีความหมาย
- 6) การสะท้อนความคิดเกี่ยวกับบริบทสังคม
ที่ศึกษาควรเกิดขั้นตอนการวิจัย

8. วิภา วิไลโส และ พจนารถ สารพัด, การวิจัยเชิงชาติพันธุ์วรรณมากับการ
สร้างควาเข้าใจในกาชุมชนในบริบทศรัทธาได้บริบทของวัฒนธรรม
ไทย. The Journal of Faculty of Nursing Surasak University, 28(2)
(ม.ค.-ธ.ค. 2563)

การวิจัยเชิงปฏิบัติการแบบมีส่วนร่วม (Participation Action Research)

ความรู้และความเชี่ยวชาญที่ผู้เขียนใช้ในการสร้างการเปลี่ยนแปลงที่ที่บ้านมาเขียนในรูปแบบของการเปลี่ยนตนในชุมชนโดยเฉพาะนักวิจัยชุมชนเป็น Active Learner คือ กระบวนการทำวิจัยเชิงปฏิบัติการแบบมีส่วนร่วม เพื่อให้การวิจัยในชุมชนเป็นกระบวนการสร้างความรู้เกี่ยวกับชุมชนควบคู่ไปกับกระบวนการเรียนรู้ของคนในชุมชน

เพื่อให้คนในชุมชนปรับเปลี่ยนไปสู่การเป็นผู้ที่สามารถแก้ไขปัญหาทหารับมือกับการเปลี่ยนแปลงได้อย่างมีประสิทธิภาพ

กระบวนการทำวิจัยเชิงปฏิบัติการแบบมีส่วนร่วมเป็นการดำเนินงานโดยมีแผนงาน (Action Plan) ในการควบคุมการปฏิบัติงานให้เกิดผลสำเร็จอย่างเป็นรูปธรรม เป็นวิชาการในรูปแบบงานวิจัยที่มีชุมชนเป็นศูนย์กลาง เปิดโอกาสให้ชุมชนได้พูดคุยแลกเปลี่ยนความรู้และแลกเปลี่ยนประสบการณ์ นำเสนอข้อมูลที่ทำให้ผู้วิจัยเข้าใจความต้องการ ข้อจำกัด และศักยภาพของชุมชน^{9,10}

การสร้างกระบวนการคิดให้แก่คนในชุมชนที่พาไปสู่ชุมชนที่เป็น Active Learning สามารถอธิบายผ่านแนวคิด AIC ดังนี้

Appreciation (A) คือ การสร้างการรับรู้ในคุณค่า บ้านมาเขียนของคนในชุมชนเอง เป็นส่วนที่อยู่ในขั้นตอนการทบทวนข้อมูลประวัติชุมชน วัฒนธรรม วิถีชีวิต สังคม และสิ่งแวดล้อม ทวีพยากรต่างๆ ที่ชาวบ้านมาเขียนในอดีตได้ทำการคิดสรรและรังสรรค์ไว้ให้ชาวมาเขียนปัจจุบัน ได้สืบทอด รวมถึงการส่งต่อในอนาคต ตลอดจนเรื่องราวปัญหาที่เกิดขึ้นในชุมชนผ่านการบอกเล่า และแผนที่ภาพจินตนาการของแต่ละกลุ่มกิจกรรมนี้เป็นการทำงาน ที่ช่วยกระตุ้นจิตสำนึกทางจิตวิญญาณของชุมชน

การวิจัยเชิง ปฏิบัติการ แบบมีส่วนร่วม

A

Appreciation

กิจกรรมการทำแผนที่ชุมชน ยังช่วยให้คนในชุมชนได้เรียนรู้การจัดเวทีที่เปิดโอกาสให้ทุกคนได้วิพากษ์วิจารณ์ข้อมูลชุมชนในหลากหลายมิติ ตามหลักการที่ว่า การพัฒนาพื้นที่ต้องทำความเข้าใจและเกิดการอ้างอิงถึงเรื่องราวที่เคยเกิดขึ้นในอดีตที่ผ่านมา เนื่องจากการทำแผนที่การวางแผนเพื่ออนาคตได้นั้นต้องมีความเข้าใจในรากเหง้าของตนเอง^{11,12}

นอกจากนี้กระบวนการดังกล่าวช่วยพัฒนาการสื่อสารที่มีประสิทธิภาพ และช่วยให้เกิดการยอมรับความคิดเห็นของกันและกันผ่านการรับฟังความคิดเห็นในมุมมองที่แตกต่างกัน โดยไม่มีการตัดสินว่าความคิดเห็นของใครถูกหรือผิด ซึ่งจะส่งผลให้เกิดพลังร่วมกันในการขับเคลื่อนโครงการวิจัยต่างๆ ในอนาคตได้อย่างราบรื่นเป็นอันหนึ่งอันเดียวกัน



Participation Action Research

9, วีระ นิธวัฒน์. 2542. การประชุมทางไกลมีส่วนร่วมและสร้างแผนที่ A+C. บทวิทยุ: บริษัท โดมส์ เอส เอช จำกัด

10, อิศรา นวรัตน์. 2542. A+C กับ ชน. บทวิทยุ: บริษัท โดมส์ เอส เอช จำกัด

11, Dymond, D. 1982. Writing Local History: a Practical Guide. London, Bedford Square Press. NCVO. Walton 2009

12, Walton, P. 2009. "Local knowledge and adult learning in environmental adult education: community-based ecotourism in Southern Thailand", International Journal of Lifelong Education, Vol. 28, No. 4, Pp. 513-532

Influence (I) คือ การสร้างปฏิสัมพันธ์หรือการส่งอิทธิพลระหว่างกัน เป็นส่วนที่ฝึกนักวิจัยชุมชนในพื้นที่ ด้านการคิดวิเคราะห์ประเด็นต่างๆ ข้อเท็จจริงหรือสาเหตุของปัญหา ก่อนนำไปสู่การระดมความคิดเห็นที่จะสร้างการทอ้งเกี่ยวข้องเพื่อการแก้ไขปัญหาความยากจน

ผู้เขียนใช้กิจกรรมภาพจินตนาการของชุมชน โดยให้คนในชุมชนออกแบบอนาคตที่ต้องการของแต่ละคน การมีภาพจินตนาการของชุมชนหรือของแต่ละคนที่แตกต่างกัน เป็นการกระตุ้นให้ทุกคนเกิดจินตนาการและความคิดริเริ่มสร้างสรรค์ที่นำไปสู่การจัดระเบียบความคิดให้เป็นหมวดหมู่ที่ชัดเจนขึ้น เช่น การจัดหมวดหมู่รูปแบบผลิตภัณฑ์ การจัดหมวดหมู่กิจกรรมชุมชนตามทรัพยากรที่ชุมชนมีอยู่ การออกแบบทรัพยากรชุมชนเพื่อการสร้างรายได้ และเพื่อการเพิ่มมูลค่าด้านการท่องเที่ยว รวมถึงการต่อยอดภูมิปัญญาด้านต่างๆ เป็นต้น

“แต่เดิมการวางเป้าหมายของการพัฒนาชุมชนจะถูกกำหนดหรือ วางเป้าหมายโดยคนภายนอกพื้นที่ ซึ่งนอกจากอาจจะไม่ตอบสนองความต้องการที่แท้จริงของคนในชุมชนแล้ว อาจจะเสี่ยงที่จะเกิดความขัดแย้งกับคนในพื้นที่ที่มีความต้องการที่ต่างกันหรือไม่มีอุดมการณ์ร่วมกัน”

การวิจัยเชิงปฏิบัติกรแบบมีส่วนร่วม

“กิจกรรมภาพจินตนาการเป็นการออกแบบอนาคตของชุมชนตนเองที่จะช่วยให้หน่วยงานภาครัฐที่เกี่ยวข้องและที่ต้องการเข้ามาทำงานในพื้นที่ ได้ทราบข้อเท็จจริงและความต้องการที่แท้จริงของชุมชนอันนำไปสู่การร่วมกันกำหนดยุทธศาสตร์คืนชีพของชุมชนในแนวทางเดียวกันและสามารถพัฒนาไปสู่ความสำเร็จ”

Influence



“การขับเคลื่อนการแก้ปัญหาพื้นของพื้นที่บ้านนาเกียน ได้ดำเนินมาอย่างยาวนาน แต่ยังไม่สามารถแก้ปัญหาความยากจนในชุมชนที่มีความซับซ้อนมากขึ้นตามสภาพการเปลี่ยนแปลงของสังคมได้ ซึ่งการช่วยให้ชุมชนได้คิดและชุมชนได้แสดงความต้องการของตนเอง จะช่วยให้เกิดการพัฒนาและการแก้ปัญหาของชุมชนอย่างแท้จริง”



Participation Action Research

Control (C) คือ การควบคุมหรือการจัดการกิจกรรมที่นำไปสู่เป้าหมายที่วางไว้ คือการสร้างความรู้เห็น เป็นกระบวนการที่ช่วยให้นักวิจัยชุมชนเกิดการเรียนรู้การจัดการผลงานและผลลัพธ์ (Output and Outcome) ในกระบวนการทำงาน เป็นการควบคุมให้กระบวนการทำงานบรรลุวัตถุประสงค์ในแต่ละขั้นตอน

ในขั้นตอนนี้ผู้เขียนใช้ความรู้และความเชี่ยวชาญจากประสบการณ์ด้านการสอนในมหาวิทยาลัย ในลักษณะของการวางแผนการทำงานเพื่อสร้างกระบวนการเรียนรู้ของผู้เรียน ดังนั้นการทำงานร่วมกับนักวิจัยในชุมชนจึงเป็นการปรับใช้ เพื่อให้เกิดการถ่ายทอดความรู้เกี่ยวกับการวิจัย และการฝึกการวางแผนการทำงานเพื่อให้เกิดผลสัมฤทธิ์

“กระบวนการนี้ช่วยให้นักวิจัยชุมชนและคนในชุมชน สามารถร่วมกันกำหนดวิสัยทัศน์ (Shared Vision) หรือสร้างอุดมการณ์ (Shared Ideal) ร่วมกันที่จะนำไปสู่เป้าหมายของการพัฒนาชุมชนตนเอง”

การวิจัยเชิงปฏิบัติการแบบมีส่วนร่วม



ผู้เขียนได้รับรางวัล Good Practice การเรียนการสอนในศตวรรษที่ 21 ในระดับมหาวิทยาลัย จากรายวิชา “การวิจัยทางการท่องเที่ยวและโรงแรม” ประจำปี 2559 และ รายวิชา “การจัดการกิจกรรมด้านการท่องเที่ยว” ประจำปี 2560



06

การประเมินผลลัพธ์การ
เปลี่ยนแปลงที่เกิดขึ้น



6.1 ผลิตภัณฑ์ด้านข้อมูลเชิงพื้นที่

การได้ “ฐานข้อมูลชุมชน” ที่ประกอบไปด้วย ข้อมูลบริบทชุมชน ครอบคลุมข้อมูลการวิเคราะห์ศักยภาพเชิงพื้นที่ด้านวัฒนธรรม สังคม และสิ่งแวดล้อมของบ้านนาเกียน และข้อมูลการวิเคราะห์บริบทของการเปลี่ยนแปลงในพื้นที่การเข้ามาของหน่วยงานและกลุ่มต่างๆ ที่นำความทันสมัยเข้ามาในพื้นที่ และมีบทบาทภารกิจที่เกี่ยวข้องกับบ้านนาเกียน

รวมทั้งแผนการพัฒนาอาชีพทางเลือกที่มีความเหมาะสมกับพื้นที่บ้านนาเกียน ซึ่งได้แก่การพัฒนาการท่องเที่ยวเชิงรับใช้สังคม และการพัฒนาผลิตภัณฑ์ผ้าทอพื้นถิ่นบ้านนาเกียน

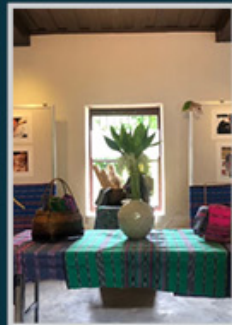


6.2 ผลลัพธ์ด้านการนำเสนอข้อมูลชุมชนที่หลากหลาย

การได้รูปแบบ “การนำเสนอข้อมูลชุมชน” ที่หลากหลายที่จะช่วยให้คนในชุมชนและผู้ทำงานในพื้นที่บ้านนาเกียนสามารถเข้าถึงข้อมูลได้ง่าย และสามารถเข้าใจในข้อมูลในรูปแบบที่เหมาะสมของแต่ละคน

รูปแบบของการนำเสนอข้อมูลชุมชน ได้แก่

- เติมรายงานฉบับสมบูรณ์แบบเป็นทางการ
- การเสวนาเพื่อสร้างความเข้าใจต่อพื้นที่บ้านนาเกียน



การเสวนาในงานนิทรรศการ “Nakian: Way, Life, Livelihood” ณ ศูนย์บูรณาการ วันที่ 6-14 กรกฎาคม 2562



การเสวนา
เพื่อสร้างความเข้าใจ
ต่อพื้นที่บ้านนาเกียน

- การจัดแสดงผลของข้อมูลในรูปแบบ “สร้างสรรค์”



การจัดแสดงผล ของข้อมูลในรูปแบบ “สร้างสรรค์”

การจัดทำข้อมูลแบบสร้างสรรค์เป็นขั้นตอนการ
รายงานผลการดำเนินงานให้ด้วยความมั่นคงที่ดูแลพื้นที่
บ้านนาเทียนรับทราบ และ การจัดนิทรรศการที่คัมเจ้า
บุรีรัตน์ อำเภอเมือง จังหวัดเชียงใหม่ ภายใต้เนื้อหา
(Concept) “Nakian: Way, Life, Livelihood”
เป็นการนำเสนอข้อมูลให้ชุมชนและผู้ที่เกี่ยวข้องทั่วไปได้
ทราบเกี่ยวกับบ้านนาเทียน



“Nakian:
Way,
Life,
Livelihood”



การจัดแสดงผล
ของข้อมูลในรูปแบบ
“สร้างสรรค์”



6.3 ผลลัพธ์ด้านคนและกลุ่มคนในพื้นที่

- การได้ “นักวิจัยชุมชน” ที่เข้าร่วมโครงการกับผู้เขียน

จากเดิมที่ผ่านมา โครงการส่วนใหญ่ที่เกิดขึ้นเป็นงานของนักวิชาการหรืออาจารย์ในมหาวิทยาลัยที่มีอำนาจในการกำหนดแนวคิดและโครงสร้างงานวิจัย แต่ การเปลี่ยนแปลงที่เกิดขึ้นของกรวิจัยนี้ คือ ได้เปลี่ยนชุมชนจากผู้ได้รับความช่วยเหลือหรือรองรับประโยชน์อะไรก็ตามที่จะเกิดขึ้นจากผลของโครงการ ไปสู่ผู้ที่เห็นปัญหา เข้าใจในปัญหา และร่วมกำหนดความต้องการของชุมชนอย่างแท้จริง

การเปลี่ยนแปลงบทบาทของชุมชนไปสู่เชิงรุกมากยิ่งขึ้น จากเดิมชุมชนเป็น “ผู้ถูกศึกษา” ไปสู่ “นักวิจัยชุมชน” เป็นกระบวนการที่รวบรวมผู้ที่มีความรู้ความสามารถในพื้นที่ และสนใจจะร่วมเป็นนักวิจัยของชุมชนจัดตั้งกลุ่มท่องเที่ยวซึ่งเป็นตัวแทนจากชาวบ้านมาเป็นผู้ช่วยวิจัย เพื่อการพัฒนาจากผู้ช่วยวิจัยไปสู่การเป็นนักวิจัยชุมชน



“จากผู้ถูกศึกษา
ไปสู่
นักวิจัยชุมชน”

- การเปลี่ยนชุมชนเป็น Active Learner

Active
Learner



เป็นกระบวนการที่วิจัยแบบให้ชุมชนมีส่วนร่วมในการสร้างฐานข้อมูลชุมชน เป็นรูปแบบของการจัดการเรียนรู้ลักษณะ Active-based Learning ที่เป็นลักษณะ Project-based Learning

การวิจัยในชุมชนที่ถูกเปลี่ยนไปสู่การวิจัยโดยชุมชนอย่างแท้จริง เป็นการวิจัยเชิงปฏิบัติการที่ควบคู่กับการผลิตนักวิจัยที่เป็น Active Learner



6.4 ผลลัพธ์ด้านการพัฒนา

- แผนการพัฒนาการท่องเที่ยว
- แผนพัฒนาผลิตภัณฑ์



6.4.1 แผนการพัฒนาการท่องเที่ยว

กลไก และหน่วยงานที่มีส่วนเกี่ยวข้องในการผลักดันด้านการท่องเที่ยว

หน่วยงาน	บทบาทหน้าที่
1. กลุ่มท่องเที่ยวบ้านนาเขื่อน	เป็นตัวแทนคนในชุมชนนาเขื่อนที่จะทำหน้าที่บริหารจัดการด้านการท่องเที่ยว การกระจายผลประโยชน์ต่อสมาชิก และการประสานงานกับองค์กรอื่น ๆ ที่เข้ามาช่วยเหลือกันให้เกิดรูปแบบการท่องเที่ยวที่เหมาะสม
2. องค์กรบริหารส่วนตำบล	เป็นหน่วยงานส่วนท้องถิ่นที่ให้ความช่วยเหลือ และการสนับสนุนด้านงบประมาณ ในการดำเนินโครงการที่จำเป็น เช่น โครงการเพื่อพัฒนาบุคลากรท้องถิ่นเพื่อนำไปสู่การท่องเที่ยว หรือโครงการที่ช่วยเหลือกัน ประชาสัมพันธ์ชุมชนนาเขื่อนสู่การเป็นที่รู้จัก
3. สถานศึกษา	ช่วยเหลือหรือความรู้ต่อชุมชนในด้านที่จำเป็น เช่น การเป็นเจ้าของพื้นที่ การจัดการการท่องเที่ยวในชุมชน มาตรฐานการให้บริการ รวมถึงวิเคราะห์ความต้องการของชุมชน และนักท่องเที่ยว เพื่อนำไปสู่การแก้ปัญหา ป้องกันปัญหา และพัฒนาการท่องเที่ยวอย่างยั่งยืน
4. หน่วยงานภายนอก - คณะกรรมการป้องกันและปราบปรามยาเสพติด (ป.ป.ส.)	เป็นหน่วยงานส่วนท้องถิ่นที่ให้ความช่วยเหลือ และการสนับสนุนด้านงบประมาณ ในการดำเนินโครงการที่จำเป็น เช่น โครงการเพื่อพัฒนาบุคลากรท้องถิ่นเพื่อนำไปสู่การท่องเที่ยว หรือโครงการที่ช่วยเหลือกัน ประชาสัมพันธ์ชุมชนนาเขื่อนสู่การเป็นที่รู้จัก
5. หน่วยงานภายในพื้นที่ เช่น สถานีพัฒนาเกษตรที่สูง	ร่วมวางแผนพัฒนาการท่องเที่ยว และจัดสรรบทบาทหน้าที่ เช่น เปิดแปลงเกษตรบางส่วนเป็นที่ตั้งกิจกรรมสำหรับนักท่องเที่ยว จัดหน่วยเสด็จกันที่ขึ้นเฮลิคอปเตอร์เพื่อเป็นช่องทางของพระเจ๊ก
6. ผู้ประกอบการในพื้นที่	ร่วมติดตามแผนการพัฒนารูปแบบการท่องเที่ยว และดำเนินการให้สอดคล้องไปในทิศทางที่พัฒนาเดียวกัน และให้ข้อมูลที่จำเป็นต่อการพัฒนาแบบการท่องเที่ยว
7. สมาชิกชุมชน	ร่วมแสดงความคิดเห็นในการวางแผนพัฒนาการท่องเที่ยว และให้ความร่วมมือตามบทบาทของตน

การยกระดับผ้าทอพื้นถิ่นไปสู่ผลิตภัณฑ์ที่สะท้อนอัตลักษณ์บ้านนาเกียน

เนื่องจากการแพร่ระบาดของโรค Covid 19 ทำให้ไม่มีนักท่องเที่ยวและร้านค้าขายของที่ระลึกได้ปิดตัวลงผนวกกับในช่วงที่ยกข้อจำกัดโครงการวิจัยบ้านนาเกียนจะสิ้นสุดลงผู้เขียนได้ร่วมงานกับโครงการ “จากถิ่นสู่สาย” ของอาจารย์จากคณะวิทยาศาสตร์และรัฐประศาสนศาสตร์ มหาวิทยาลัยเชียงใหม่ ที่สนับสนุนงานกลุ่มแม่บ้านทอผ้าของ ดมเมตต์ ออมก้อย โดยการต่อยอดพัฒนาผ้าทอไปสู่สินค้าของที่ระลึกจากผ้าพื้นถิ่นของ อ.อมก้อย ดังนั้นผู้เขียนจึงหาทางออกโดยการจัดทำเป็นของที่ระลึกในงานประชุมสัมมนาวิชาการ

โดยผู้เขียนได้ดำเนินการเป็นประธานจัดการประชุมวิชาการ ด้านการท่องเที่ยวแห่งชาติครั้งที่ 1 เรื่อง “มนุษยศาสตร์กับการท่องเที่ยว” โดยในงานประชุมวิชาการครั้งนี้ ผู้เขียนได้มอบหมายให้พัฒนากรบ้านนาเกียน (นายธนะชัย เชื้อคำย) ผู้รับผิดชอบงานพัฒนาชุมชนของตำบลนาเกียน เป็นผู้ประสานงานในการจัดส่งผ้าทอจากบ้านนาเกียนเพื่อมาคิดเย็บเป็นกระเป๋าสำหรับงานประชุมและควบคุมการทอเสื่อกระเบื้องขนาดเล็กเพื่อจัดทำเป็นพวงกุญแจสำหรับใช้เป็นของที่ระลึกสำหรับผู้มาเยือนในคณะมนุษยศาสตร์ มหาวิทยาลัยเชียงใหม่

การยกระดับผ้าทอพื้นถิ่นไปสู่ผลิตภัณฑ์ที่สะท้อนอัตลักษณ์บ้านนาเกียน สำหรับเป็นของที่ระลึกในระดับวิชาการและการรับรองาค้นคูกะของสถาบันการศึกษา



6.4.2 แผนการพัฒนาผลิตภัณฑ์

การพัฒนาผลิตภัณฑ์พื้นถิ่นที่สะท้อนอัตลักษณ์บ้านนาเกียน

กลไก และหน่วยงานที่มีส่วนเกี่ยวข้องในการผลักดันด้านผลิตภัณฑ์ชุมชน

หน่วยงาน	บทบาทหน้าที่
1. กลุ่มวิสาหกิจชุมชนบ้านนาเกียน	เป็นตัวขับเคลื่อนชุมชนมาเกียนที่จะหาหนทางบริหารจัดการด้านผลิตภัณฑ์ การกระจายผลประโยชน์ต่อสมาชิก และการประสานงานกับองค์กรอื่น ๆ ที่เข้ามาช่วยเหลือสนับสนุนให้เกิดการผลิตสินค้าที่สะท้อนอัตลักษณ์ของบ้านนาเกียน
2. องค์กรบริหารส่วนตำบล	เป็นหน่วยงานส่วนท้องถิ่นที่ให้ความช่วยเหลือ และการสนับสนุนด้านงบประมาณในการดำเนินโครงการที่จำเป็น เช่น โครงการเพื่อพัฒนาผลิตภัณฑ์บุคลากร และประสานงานเชื่อมโยงกับหน่วยงานอื่นๆ เช่น กรมพัฒนาฝีมือแรงงาน เป็นต้น
3. สถาบันศึกษา และหน่วยงานที่ให้ความรู้	ช่วยเพิ่มองค์ความรู้ต่อชุมชนในด้านที่จำเป็น เช่น การพัฒนาผลิตภัณฑ์ ความคิดเชิงออกแบบ การพัฒนาบรรจุภัณฑ์ การตลาดสินค้า
4. หน่วยงานภายนอก - คณะกรรมการป้องกันและปราบปรามยาเสพติด (ป.ป.ส.)	ร่วมประสานภาคีในพื้นที่ และสนับสนุนโครงการที่เกี่ยวข้องกับการสร้างอาชีพทางผลิตภัณฑ์ซึ่งเปลี่ยนผ่านจากการปลูกฝิ่น เชื้อมโห่ ประสานความร่วมมือบุคลากรในพื้นที่ด้วย
5. หน่วยงานภายนอกในพื้นที่ เช่น สถาบันพัฒนาเกษตรกรป็นต้นไป	ส่งเสริมการใช้พื้นที่ หรือร่วมกับพัฒนาผลิตภัณฑ์สินค้าการเกษตร
6. ผู้ประกอบการในพื้นที่ ชุมชน	ร่วมกันพัฒนาช่องทางจำหน่ายสินค้าชุมชน
7. สมาชิกชุมชน	ร่วมผลิตความคิดเห็นในการวางแผนผลิตภัณฑ์ที่จับต้องได้และให้ความร่วมมือตามบทบาทของตน

ขั้นตอนในการดำเนินการเพื่อผลักดันให้เกิดสินค้าที่สะท้อนอัตลักษณ์ชุมชน

ให้ความรู้ และนำเสนอสื่อของสินค้าชุมชน
ที่สะท้อนอัตลักษณ์ของพื้นที่



ระดมทีมและผู้เชี่ยวชาญ และสมาชิกชุมชนในการพัฒนาแบบสินค้าที่สะท้อนอัตลักษณ์
บ้านนาเกียน



ระดมทีมและผู้เชี่ยวชาญ และสมาชิกชุมชนในการพัฒนาแบบสินค้าที่สะท้อนอัตลักษณ์
บ้านนาเกียน



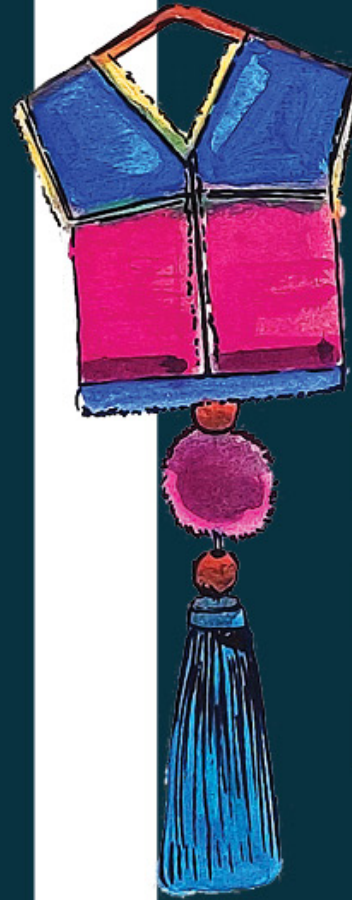
วางระบบ จัดตั้งกลุ่มเพื่อรองรับกิจกรรม และการสนับสนุนจากหน่วยงานภายนอก



ทดลองผลิตสินค้าต้นแบบโดยความร่วมมือของภาคีต่างๆ
และชุมชน



นำไปทดลองตลาด ณ ช่องทางจำหน่ายที่ได้วางแผนไว้ และนำข้อคิดเห็นมาปรับปรุง
ผลิตภัณฑ์ต่อไป



การยกระดับผ้าทอพื้นถิ่นไปสู่ผลิตภัณฑ์ที่สะท้อนอัตลักษณ์บ้านนาเกียน

เนื่องจากการแพร่ระบาดของโรค Covid 19 ทำให้ไม่มีนักท่องเที่ยวและร้านค้าขายของที่ระลึกได้ปิดตัวลงผนวกกับในช่วงที่ยกก่อนที่โครงการวิจัยบ้านนาเกียนจะสิ้นสุดลงผู้เขียนได้ร่วมงานกับโครงการ “จากลันสู่ผ้า” ของอาจารย์จากคณะวิทยาศาสตร์และรัฐประศาสนศาสตร์ มหาวิทยาลัยเชียงใหม่ ที่สนับสนุนงานกลุ่มแม่บ้านทอผ้าของ ดมเมตต์ ออมก้อย โดยการต่อยอดพัฒนาผ้าทอไปสู่สินค้าของที่ระลึกจากผ้าพื้นถิ่นของ อ.อมก้อย ดังนั้นผู้เขียนจึงหาทางออกโดยการจัดทำเป็นของที่ระลึกในงานประชุมสัมมนาวิชาการ

โดยผู้เขียนได้ดำเนินการเป็นประธานจัดการประชุมวิชาการ ด้านการท่องเที่ยวแห่งชาติครั้งที่ 1 เรื่อง “มนุษยศาสตร์กับการท่องเที่ยว” โดยในงานประชุมวิชาการครั้งนี้ ผู้เขียนได้มอบหมายให้พัฒนากรบ้านนาเกียน (นายธนะชัย เชื้อคำย) ผู้รับผิดชอบงานพัฒนาชุมชนของตำบลนาเกียน เป็นผู้ประสานงานในการจัดส่งผ้าทอจากบ้านนาเกียนเพื่อมาคิดเย็บเป็นกระเป๋าสำหรับงานประชุมและควบคุมการทอเสื่อกระเบื้องขนาดเล็กเพื่อจัดทำเป็นพวงกุญแจสำหรับใช้เป็นของที่ระลึกสำหรับผู้มาเยือนในคณะมนุษยศาสตร์ มหาวิทยาลัยเชียงใหม่

การยกระดับผ้าทอพื้นถิ่นไปสู่ผลิตภัณฑ์ที่สะท้อนอัตลักษณ์บ้านนาเกียน สำหรับเป็นของที่ระลึกในระดับวิชาการและการรับรองาค้นคุดของสถาบันการศึกษา





07

แนวทางการธำรงรักษา
หรือการนำไปขยายผล
หรือการปรับปรุงพัฒนา

7.1 แนวทางการอนุรักษ์

เปลี่ยน Eco system ของการร่วมพัฒนาชุมชน



"ดีมากเลยที่อาจารย์ออกมาทำกิจกรรมนี้ เพราะจริง ๆ แล้ว เรา (ฝ่ายปกครองท้องถิ่น) ก็ไม่เคยถามว่าจริง ๆ แล้วเค้าต้องการอะไร"

- พิชัยกุล ฟูตระกูล -

"เราควรมีแผนวิสัยทัศน์ชุมชนระยะยาว ที่จัดทำโดยชาวบ้านนี่ คิดไว้ที่อำเภอเพื่อให้คนอื่นที่ใหม่รู้ว่าชาวบ้านต้องการอะไร และจะได้ดำเนินการพัฒนาได้ต่อเนื่อง"

- นายสุภชัยเชื้อ -



จากการดำเนินโครงการที่ช่วยให้คนในชุมชนมีกระบวนการคิดที่เป็นระบบมากยิ่งขึ้น ส่งผลให้การแสดงความคิดเห็นของคนในชุมชนมีระบบ ระเบียบ และขั้นตอนการอธิบายความต้องการของตนเองที่ชัดเจนมากยิ่งขึ้น ทำให้การแลกเปลี่ยนข้อมูลระหว่างชุมชนด้วยกันเอง และ ระหว่างหน่วยงานต่างๆที่ทำงานในพื้นที่ร่วมกันมีประสิทธิภาพมากยิ่งขึ้น

เมื่อโครงการวิจัยสิ้นสุดมีการเปลี่ยนแปลงกระบวนการทัศนคติของการทำงานในพื้นที่ โดยฝ่ายปกครอง และ ฝ่ายความมั่นคง มีการแลกเปลี่ยนข้อมูลและมีการรับฟังความคิดเห็นของคนในชุมชนมากขึ้น ทำให้คนในชุมชนมีความกล้าที่จะแสดงความคิดเห็นของตนเอง และความต้องการของตนเองที่แท้จริง

7.2 การนำไปขยายผล

ผู้เขียนได้ขยายผลชุดความรู้ที่ได้จากบ้านนาเกียนในรูปแบบของ การประชาสัมพันธ์เชิงรุก และ ชุดคู่มือความรู้ ได้แก่ คู่มือการพัฒนาการท่องเที่ยวเชิงสร้างผลลัพธ์ทางสังคม (SR Tourism) และ คู่มือการพัฒนาผลิตภัณฑ์ชุมชนบ้านนาเกียน

การประชาสัมพันธ์เชิงรุก

เป็นการเผยแพร่ข้อมูลเพื่อช่วยให้กลุ่มองค์กรต่างๆ ในสังคมภายนอก ที่ทำการเปิดรับบริจาคสิ่งของต่างๆ เพื่อนำมาช่วยเหลือให้ตรงกับความต้องการของชุมชน เพื่อการแก้ปัญหาในระยะยาว เช่น การส่งเสริมสร้างอาชีพ การเข้าถึงระบบสาธารณสุขโลกที่ดี การมีโอกาสด้านการศึกษาที่ทัดเทียมกับสังคมภายนอกตลอดจนความต้องการมีชีวิตความเป็นอยู่ที่ดีขึ้น เป็นต้น

การดำเนินงาน คือ การเผยแพร่ชุดข้อมูลที่ทำให้เกิดภาพจำใหม่เกี่ยวกับชุมชนบ้านนาเกียน โดยการสร้างภาพจำผ่านชุดข้อมูลที่ชุมชนบ้านนาเกียนเองต้องการที่จะสื่อออกไปภายใต้การอำนวยความสะดวกด้านเทคโนโลยีและเทคนิคการถ่ายทำ ตลอดจนช่องทางในการเผยแพร่ ผู้เขียนได้นำข้อมูลตามที่ชุมชนเสนอมาสู่การถ่ายทำเป็นชุดวิดีโอที่สั้นๆ สำหรับใช้แนะนำชุมชนทั้งในมิติการต้อนรับนักท่องเที่ยวและสำหรับคนทั่วไปให้มีความเข้าใจที่ถูกต้องกับบริบททางสังคม วัฒนธรรมของชุมชนบ้านนาเกียน



เที่ยวเสาะความ
22 MAR 2022



เที่ยวเสาะ "บ้านนาเกียน "

สแกน QR Code เพื่อชมคลิป
และนำ บ้านนาเกียนสู่โลกออนไลน์



ประวัติศาสตร์ และพัฒนาการของชุมชนบ้านนาเกียน

ประวัติศาสตร์และพัฒนาการของชุมชนบ้านนาเกียน
ประวัติศาสตร์และพัฒนาการของชุมชนบ้านนาเกียน
จากข้อมูลการเขียนเรื่องและข้อมูลจากบ้านนาเกียนวันที่ 15 มิ.ย. 2564
หมู่บ้านนาเกียน มาจากคำว่า "นา" หมายถึงถิ่นที่นา (เดิม
ไม่มีคำว่า นา แต่เป็นคำว่า "นา" แปลว่า "นาข้าว") และ
คำว่า เกียน เป็นคำทับศัพท์จากคำว่า "เกียน" (ส่วนเมืองหลวง)
แปลว่า ชั้นที่ราบเรียบโค้งงอเหมือน เมื่อรวมคำว่า "นาจาก
เกียน" หมายถึงความว่า ชั้นที่ราบเรียบโค้งงอๆ และเรียกอีก

สแกน QR Code เพื่อ อ่านบทความ



การนำไปขยายผล



คู่มือการพัฒนารูปแบบทางการท่องเที่ยว
SOCIAL RESPONSIBLE TOURISM
(SR TOURISM)
 การท่องเที่ยวเชิงสร้างสรรค์ทางสังคม
 กรณีศึกษาชุมชน บ้านนาเทียน
 อำเภออภัย จังหวัดเชียงใหม่

โดย
 อาจารย์ ดร. ยุทธศักดิ์ ฉัตรแก้วกานนท์
 อาจารย์ประจำภาควิชาการท่องเที่ยว
 คณะมนุษยศาสตร์ มหาวิทยาลัยเชียงใหม่

สแกน QR Code อ่านคู่มือ



การสร้างคู่มือการพัฒนาการท่องเที่ยวเชิงสร้างสรรค์ทางสังคม (SR Tourism)

ผู้เขียนได้จัดทำคู่มือการพัฒนาการท่องเที่ยวเชิงสร้างสรรค์ทางสังคม (SR Tourism) พร้อมทั้งคลิปวิดีโออธิบายประสบการณ์การทำงานในการพัฒนารูปแบบการท่องเที่ยวประเภทนี้ เพื่อความเข้าใจง่ายและสะดวกแก่การเข้าถึงของชุมชนบ้านนาเทียน และชุมชนอื่น ๆ รวมทั้งหน่วยงานอื่นสามารถนำไปประยุกต์ใช้กับการทำงานในพื้นที่ชุมชนอื่นต่อไป



เที่ยวเอาความ
 (เที่ยว)Yuthak Chatkaewnapanon · 12 มกราคม · 🌐

ที่นี่...นาเทียน ตอนที่ 2
 SR Tourism คืออะไร...

ข้อมูลนาเทียนที่กล่าวถึงในคลิปอยู่ใน Link นี้จะครับ
https://www.readawrite.com/_/553a03c30865dda87435f94ee6...



รับชมด้วยการสแกน QR Code ที่นี่ 👉 ส่งข้อความ

20,582 จำนวนคนที่เข้าถึง 897 จำนวนการมีส่วนร่วม



สแกน QR Code ดูคลิป

เที่ยวเอาความ
 12 มกราคม · 🌐

ที่นี่...นาเทียน ตอนที่ 2
 SR Tourism คืออะไร...

ข้อมูลนาเทียนที่กล่าวถึงในคลิปอยู่ใน Link นี้จะครับ
https://www.readawrite.com/_/553a03c30865dda87435f94ee6...




การนำไปขยายผล



สแกน QR Code เพื่อรับชม คลิป

ผู้เขียนได้จัดทำคู่มือการพัฒนาผลิตภัณฑ์ผ้าทอชุมชนบ้านนาเกียน พร้อมทั้งคลิปวีดีโออธิบายประสบการณ์และกระบวนการทำงานในการพัฒนาผลิตภัณฑ์ผ้าทอชุมชนบ้านนาเกียนเพื่อความเข้าใจง่ายและสะดวกแก่การเข้าถึงของชุมชนบ้านนาเกียน ชุมชนอื่น ผู้สนใจทั่วไปรวมทั้งหน่วยงานอื่น สามารถนำไปประยุกต์ใช้ในพื้นที่ชุมชนอื่นต่อไปได้



คู่มือแนวทางการพัฒนาผลิตภัณฑ์ จากผ้าทอชุมชนบ้านนาเกียน
อำเภออมก๋อย จังหวัดเชียงใหม่



โดย
อาจารย์ ดร. ยุทธศักดิ์ ฉัตรแก้วนภานนท์
อาจารย์ประจำภาควิชาการท่องเที่ยว
คณะมนุษยศาสตร์ มหาวิทยาลัยเชียงใหม่



สแกน QR Code เพื่ออ่านคู่มือ



หลังจากการเผยแพร่คลิปวิดีโอ

**การนำไป
ขยายผล**

และนำเสนอคู่มือแนวทางการพัฒนามลฑกัณที่พื้นถิ่นและคู่มือ
การพัฒนาการท่องเที่ยวเชิงสร้างผลลฑกัณที่สังคมได้มีหน่วยงานและชุมชนต่างๆ
ขอความอนุเคราะห์คู่มือและการเผยแพร่ความรู้จากผูัเขียน
เพื่อเป็นต้นแบบให้นักวิชาการ นักวิจัย และชุมชนใช้เป็นแนวทางในการดำเนินงานต่อไปเช่น

- กรมส่งเสริมวัฒนธรรม กระทรวงวัฒนธรรม
- สำนักส่งเสริมศิลปวัฒนธรรม มหาวิทยาลัยเชียงใหม่
- คณะเกษตรศาสตร์ มหาวิทยาลัยเชียงใหม่
- คณะมนุษยศาสตร์ สังคมศาสตร์ มหาวิทยาลัยราชภัฏนครปฐม
- สมาคมส่งเสริมการท่องเที่ยวชุมชนสงขลา
- วิทยาลัยนานาชาติ มหาวิทยาลัยแม่โจ้
- สำนักงานป้องกันและปราบปรามยาเสพติดภาค 5
- คณะบริหารธุรกิจ วิทยาลัยนอร์ทเทิร์น
- ฝ่ายปกครอง ตำบลสุเทพ

**๗.๓ การปรับปรุงพัฒนา
การใช้คู่มือและองค์ความรู้**

หนังสือขอใช้คู่มือจากหน่วยงานต่างๆ (บางส่วน)



บทส่งท้าย

ผู้เขียนขอขอบคุณภาคีต่างๆ ที่มีส่วนช่วยให้ผลงานชิ้นนี้สำเร็จลุล่วงด้วยดี ได้แก่ องค์การบริหารส่วนตำบลบ้านนาเกียน คณะกรรมการป้องกันและปราบปรามยาเสพติด (ป.ป.ส.) ภาค 5 ทหารที่ดูแลด้านความมั่นคงในพื้นที่บ้านนาเกียน คณะมนุษยศาสตร์ คณะรัฐศาสตร์และรัฐประศาสนศาสตร์ และ หน่วยงานสนับสนุนวิชาการรับใช้สังคม มหาวิทยาลัยเชียงใหม่

ผู้เขียนขอขอบคุณสถานีพัฒนาเกษตรพื้นที่สูง โรงเรียนบ้านนาเกียน และโรงพยาบาลส่งเสริมสุขภาพมูลโนนชุมชน และที่สำคัญผู้เขียนขอขอบคุณทีมนักวิจัยชุมชน ชาวบ้านนาเกียนและผู้ให้ความอนุเคราะห์ข้อมูลเชิงพื้นที่ที่มีส่วนช่วยให้โครงการนี้เสร็จสมบูรณ์



อ.ดร. ยูทธศักดิ์ จิตรแก้วภานนท์
ภาควิชาการท่องเที่ยว คณะมนุษยศาสตร์
มหาวิทยาลัยเชียงใหม่

“หากหน่วยงานใดต้องการติดต่อประสานเพื่อการแลกเปลี่ยนองค์ความรู้การทำงานร่วมชุมชน หรือ ขอรับคู่มือการพัฒนาพื้นที่บ้านนาเกียน ดินการ่องเหี้ยว และ ผลิตภัณฑ์ สามารถติดต่อได้ตั้งช่องทางต่อไปนี้

เจียรเยาความ



done_cm







Yuthasak Chatkaewnapanon is a tourism ethnographer, and lecturer of Tourism at Chiang Mai University, Faculty of Humanities. He has extensive experience in tourism studies with focusing on rural community, ethnic tourism, and sustainability. His works focus on community-based tourism, and the attractiveness of local resources. This includes on-going longitude ethnographic studies with various ethnic communities. His experience in tourism documentation includes the collection of narratives, and the development and use of innovative and participatory documentation methodologies.

