



แผนกลยุทธ์

สถาบันวิจัยและส่งเสริมศิลปวัฒนธรรม
ประจำปีงบประมาณ 2565



คำนำ

แผนยุทธศาสตร์ระยะ 5 ปี (พ.ศ. 2563 – 2567) ฉบับปรับปรุงปีงบประมาณ 2565 สถาบันวิจัยและส่งเสริมศิลปวัฒนธรรม มหาวิทยาลัยราชภัฏเพชรบุรี เล่มนี้ จัดทำขึ้นเพื่อกำหนดเป้าหมายและทิศทาง การดำเนินงานของสถาบันวิจัยและส่งเสริมศิลปวัฒนธรรม โดยเน้นการมีส่วนร่วมของทุกภาคส่วน คือ ผู้บริหาร บุคลากร ตลอดจนกรรมการประจำสถาบันวิจัยและส่งเสริมศิลปวัฒนธรรม ผู้มีส่วนได้ส่วนเสียต่อการดำเนินงานของสถาบันวิจัยและส่งเสริมศิลปวัฒนธรรม

แผนยุทธศาสตร์เล่มนี้ ได้จัดทำโดยผ่านกระบวนการจัดทำแผนยุทธศาสตร์ ด้วยการวิเคราะห์สถานการณ์ปัจจุบัน (SWOT) การวิเคราะห์ผลการดำเนินงานในรอบปีที่ผ่านมา การกำหนดวิสัยทัศน์ การตั้งเป้าหมาย การกำหนดแผนดำเนินงาน และกำหนดตัวชี้วัดความสำเร็จ ภายใต้กรอบแนวคิดวิสัยทัศน์ของผู้บริหาร แผนยุทธศาสตร์มหาวิทยาลัยราชภัฏเพชรบุรี ระยะ 5 ปี (พ.ศ. 2563 – 2567) ทั้งนี้เพื่อเป็นการตอบสนองให้ผลการดำเนินงานของแผนยุทธศาสตร์ มหาวิทยาลัยบรรลุตามวัตถุประสงค์ และได้มีการปรับตามข้อเสนอแนะของคณะกรรมการประจำสถาบันวิจัยและส่งเสริมศิลปวัฒนธรรม

สถาบันวิจัยและส่งเสริมศิลปวัฒนธรรม หวังเป็นอย่างยิ่งว่าจะสามารถดำเนินงานไปในทิศทางเดียวกัน ด้วยความร่วมมือ ร่วมใจ เป็นอย่างดีของผู้บริหารและบุคลากรทุกคน ในการขับเคลื่อนกลยุทธ์ให้เป็นไปตามเป้าหมายเพื่อให้เกิดประสิทธิผล และประโยชน์ต่อสังคมและชุมชนต่อไป

สถาบันวิจัยและส่งเสริมศิลปวัฒนธรรม

สารบัญ

		หน้า
คำนำ		ก
สารบัญ		ข
ส่วนที่ 1	กรอบแนวคิดในการจัดทำแผนยุทธศาสตร์	1
	วัตถุประสงค์ในการจัดทำแผนกลยุทธ์	1
	ขั้นตอนการจัดทำแผนยุทธศาสตร์	1
	แผนผังกระบวนการจัดทำแผนยุทธศาสตร์และการอนุมัติแผน	3
	ขอบเขตการนำเสนอการวิเคราะห์สภาพแวดล้อมภายในและภายนอก	4
	แผนที่ยุทธศาสตร์สถาบันวิจัยและส่งเสริมศิลปวัฒนธรรม มหาวิทยาลัยราชภัฏเพชรบุรี ระยะ 5 ปี (พ.ศ. 2563-2567)	16
	ยุทธศาสตร์ เป้าประสงค์ กลยุทธ์ ตัวชี้วัด และโครงการ แผนที่ยุทธศาสตร์สถาบันวิจัยและ ส่งเสริมศิลปวัฒนธรรม มหาวิทยาลัยราชภัฏเพชรบุรี ระยะ 5 ปี (พ.ศ. 2563-2567)	19
ส่วนที่ 2	ยุทธศาสตร์สถาบันวิจัยและส่งเสริมศิลปวัฒนธรรมระยะ 5 ปี (พ.ศ. 2563-2567)	22
	ข้อมูลพื้นฐานของสถาบันวิจัยและส่งเสริมศิลปวัฒนธรรม	22
	ประวัติความเป็นมาสถาบันวิจัยและส่งเสริมศิลปวัฒนธรรมสถาบันวิจัยและส่งเสริม	22
	ศิลปวัฒนธรรม	22
	ปรัชญา	22
	วิสัยทัศน์	22
	เอกลักษณ์	22
	อัตลักษณ์	22
	พันธกิจ	23
	ค่านิยมหลักขององค์กร	23
	วัฒนธรรมองค์กร	23
	เป้าประสงค์	23
	โครงสร้างการบริหารงาน	24
	โครงสร้างการบริหารหน่วยงาน สถาบันวิจัยและส่งเสริมศิลปวัฒนธรรม	25
	โครงสร้างการแบ่งส่วนงาน สถาบันวิจัยและส่งเสริมศิลปวัฒนธรรม	26
	ภาระหน้าที่ตามโครงสร้างการบริหารงาน	27
	โครงสร้างการบริหารงาน สถาบันวิจัยและส่งเสริมศิลปวัฒนธรรม	34
	ข้อมูลบุคลากร สถาบันวิจัยและส่งเสริมศิลปวัฒนธรรม มหาวิทยาลัยราชภัฏเพชรบุรี	35
	แผนการบรรจุอัตรากำลังของสถาบันวิจัยและส่งเสริมศิลปวัฒนธรรมมหาวิทยาลัยราชภัฏ เพชรบุรี (ปีงบประมาณ พ.ศ. 2563 – 2567)	36

สารบัญ (ต่อ)

	หน้า
ส่วนที่ 3	
แผนกลยุทธ์สถาบันวิจัยและส่งเสริมศิลปวัฒนธรรม (พ.ศ. 2563 –2567)	37
นโยบายมหาวิทยาลัย	37
ประเด็นยุทธศาสตร์ของมหาวิทยาลัยราชภัฏเพชรบุรี	38
ประเด็นยุทธศาสตร์ที่เกี่ยวข้องกับสถาบันวิจัยและส่งเสริมศิลปวัฒนธรรม	38
ความเชื่อมโยงยุทธศาสตร์ของสถาบันวิจัยและส่งเสริมศิลปวัฒนธรรม พ.ศ. 2563-2567	39
แผนกลยุทธ์ สถาบันวิจัยและส่งเสริมศิลปวัฒนธรรม	40
ความเชื่อมโยงระหว่างประเด็นยุทธศาสตร์ กลยุทธ์ โครงการ ตัวชี้วัด ของ สถาบันวิจัยและส่งเสริมศิลปวัฒนธรรม (2564)	42
ยุทธศาสตร์ที่ 1 พัฒนาระบบบริหารจัดการวิจัยสู่มาตรฐานสากล	45
ยุทธศาสตร์ที่ 2 การวิจัยและพัฒนานวัตกรรม งานสร้างสรรค์ และพันธกิจสัมพันธ์สู่การนำไปใช้ประโยชน์และสื่อสารสังคม	48
ยุทธศาสตร์ที่ 3 การพัฒนาท้องถิ่นและบริการวิชาการ	50
ยุทธศาสตร์ที่ 4 ทำนุบำรุงศิลปวัฒนธรรม	51
ยุทธศาสตร์ที่ 5 สนับสนุนการพัฒนาการบริหารจัดการองค์กรคุณภาพ โดยยึดหลักธรรมาภิบาลและจัดการสภาพแวดล้อมอย่างยั่งยืน	53
แผนพัฒนาคุณภาพ (Improvement Plan) ปีการศึกษา 2563 สถาบันวิจัยและส่งเสริมศิลปวัฒนธรรม (จากผลการประเมินรอบปีการศึกษา 2562)	55
แผนพัฒนาคุณภาพ จากผลการติดตาม ตรวจสอบ และประเมินผลงานของมหาวิทยาลัย ปีงบประมาณ พ.ศ. 2563	69
ส่วนที่ 4	
การบริหารแผนสู่การปฏิบัติและการติดตามประเมินผล	71
กลไกในการบริหารแผนยุทธศาสตร์สถาบันวิจัยและพัฒนาสู่การปฏิบัติ	71
แผนภูมิแสดงการนำยุทธศาสตร์สถาบันวิจัยและส่งเสริมศิลปวัฒนธรรมสู่การปฏิบัติ	72
การติดตามประเมินผล	73
ภาคผนวก	74
คำสั่งแต่งตั้งคณะกรรมการทบทวนและจัดทำแผนกลยุทธ์ของสถาบันวิจัยและส่งเสริมศิลปวัฒนธรรม	75

ส่วนที่ 1

กรอบแนวคิดในการจัดทำแผนยุทธศาสตร์

การวางแผนยุทธศาสตร์ (Strategic Planning) ของสถาบันวิจัยและส่งเสริมศิลปวัฒนธรรม มหาวิทยาลัยราชภัฏเพชรบุรี เป็นกระบวนการตัดสินใจเพื่อกำหนดทิศทางในอนาคตขององค์กร โดยกำหนดสภาพการณ์ในอนาคตที่ต้องการบรรลุและกำหนดแนวทางในการบรรลุบนพื้นฐานข้อมูลที่รอบด้านอย่างเป็นระบบ สถาบันวิจัยและส่งเสริมศิลปวัฒนธรรม ได้จัดทำแผนยุทธศาสตร์ที่มีความสอดคล้องกับนโยบายและยุทธศาสตร์การวิจัยและนวัตกรรม 20 ปี (พ.ศ. 2560 – 2579) และแผนยุทธศาสตร์มหาวิทยาลัยราชภัฏเพชรบุรี 20 ปี พ.ศ. 2560 - 2579

❖ วัตถุประสงค์ในการจัดทำแผนกลยุทธ์

การจัดทำแผนกลยุทธ์สถาบันวิจัย พ.ศ. 2563-2567 และได้ทบทวนปรับปรุงให้สอดคล้องกับแผนยุทธศาสตร์มหาวิทยาลัยราชภัฏเพชรบุรี ระยะ 5 ปี (พ.ศ.2565-2569) มีวัตถุประสงค์ ดังต่อไปนี้

1. เพื่อพัฒนาศักยภาพของสำนักงานสถาบันวิจัยและส่งเสริมศิลปวัฒนธรรม ให้เป็นผู้นำการเปลี่ยนแปลงด้านการบริหารจัดการและมีรูปแบบการดำเนินงานในเชิงรุก
2. เพื่อพัฒนารูปแบบการดำเนินงานให้มีประสิทธิภาพ และเป็นกลไกสนับสนุนการขับเคลื่อนการดำเนินงานของมหาวิทยาลัยให้เป็นองค์กรแห่งการเรียนรู้ที่มีประสิทธิภาพสูง โดยนำหลักธรรมาภิบาล และเกณฑ์คุณภาพการศึกษามาเป็นเครื่องมือในการบริหาร
3. เพื่อกำหนดทิศทางในการดำเนินงานสำนักงานสถาบันวิจัยและส่งเสริมศิลปวัฒนธรรม ให้สอดคล้องและบรรลุตามนโยบายของมหาวิทยาลัย พร้อมทั้งที่มีการประเมินผลที่มีประสิทธิภาพ

❖ ขั้นตอนการจัดทำแผนยุทธศาสตร์

ในการจัดทำแผนยุทธศาสตร์สถาบันวิจัยและส่งเสริมศิลปวัฒนธรรม มหาวิทยาลัยราชภัฏเพชรบุรี มีขั้นตอนการดำเนินการดังนี้

● ขั้นตอนเตรียมการก่อนจัดทำแผนยุทธศาสตร์

- 1) เชื่อมโยงความสอดคล้องกับนโยบายสภามหาวิทยาลัย เพื่อกำหนดทิศทางหรือเป้าหมายในการดำเนินการ รวมทั้งแผนงานที่จะปฏิบัติการเพื่อบรรลุเป้าหมายตามภาระหน้าที่ ที่กำหนดไว้ตามพระราชบัญญัติการจัดตั้งสถาบันวิจัยและส่งเสริมศิลปวัฒนธรรม
- 2) ทบทวนองค์ความรู้ที่ใช้ในการจัดทำแผนยุทธศาสตร์การพัฒนาสถาบันวิจัยและส่งเสริมศิลปวัฒนธรรม เช่น ศึกษาเอกสารที่เกี่ยวข้อง ศึกษาดูงานในสถาบันอุดมศึกษาที่มีแนวปฏิบัติที่ดีเกี่ยวกับการจัดทำแผนยุทธศาสตร์

- **ขั้นตอนจัดทำแผนยุทธศาสตร์**

- 1) วิเคราะห์ความคาดหวังของผู้ใช้บริการ ผู้มีส่วนได้ส่วนเสียและคู่ความร่วมมือ โดยใช้เครื่องมือแผนที่ความคิดและตารางวิเคราะห์ผู้มีส่วนได้ส่วนเสีย รวมถึงผู้ส่งมอบ (Suppliers)
- 2) วิเคราะห์สภาพแวดล้อมองค์กรทั้งภายในและภายนอกองค์กร โดยใช้วิธีการ SWOT Analysis
- 3) กำหนดหรือทบทวนอัตลักษณ์ เอกลักษณ์ ค่านิยม คุณลักษณะบัณฑิตที่พึงประสงค์ ปรัชญา วิสัยทัศน์ พันธกิจ ประเด็นยุทธศาสตร์ และประเด็นชี้นำสังคมที่มีความสอดคล้องกัน
- 4) กำหนดยุทธศาสตร์ เป้าประสงค์ และกลยุทธ์ภายใต้ประเด็นยุทธศาสตร์ พร้อมตัวชี้วัดความสำเร็จในแต่ละเป้าประสงค์โดยใช้เทคนิคการวิเคราะห์ TOWS Matrix
- 5) กำหนดตัวชี้วัดเป้าประสงค์ของยุทธศาสตร์ โดยใช้เทคนิคตามหลัก Result Based Management
- 6) จัดทำแผนที่ยุทธศาสตร์ โดยใช้เป้าประสงค์ กลยุทธ์ ตัวชี้วัด และค่าเป้าหมายวัดความสำเร็จของกลยุทธ์และแผนยุทธศาสตร์โดยใช้เทคนิค Balance Scorecard: BSC
- 7) เสนอคณะกรรมการบริหารสถาบันวิจัยและส่งเสริมศิลปวัฒนธรรม
- 8) เสนอคณะกรรมการประจำสถาบันวิจัยและส่งเสริมศิลปวัฒนธรรม

- **ขั้นตอนการอนุมัติแผนยุทธศาสตร์**

- 1) นำเสนอคณะกรรมการบริหารสถาบันวิจัยและส่งเสริมศิลปวัฒนธรรม เพื่อให้ความเห็นชอบ หากไม่เห็นชอบให้นำกลับไปสู่การพิจารณาของคณะกรรมการที่สถาบันฯ แต่งตั้ง
- 2) นำเสนอคณะกรรมการประจำสถาบันวิจัยและส่งเสริมศิลปวัฒนธรรม อนุมัติและประกาศใช้หากไม่อนุมัติให้นำกลับไปพิจารณาโดยคณะกรรมการที่สถาบันวิจัยฯ แต่งตั้ง และคณะกรรมการบริหารสถาบันวิจัยฯ พิจารณาตามลำดับ
- 3) เมื่อคณะกรรมการประจำสถาบันวิจัยฯ อนุมัติแล้วให้สถาบันวิจัยฯ นำแผนยุทธศาสตร์ที่ต้องดำเนินการในแต่ละปีมากำหนดเป็นโครงการ/กิจกรรม วัตถุประสงค์ ตัวชี้วัด และค่าเป้าหมายในระดับแผนงาน และโครงการ

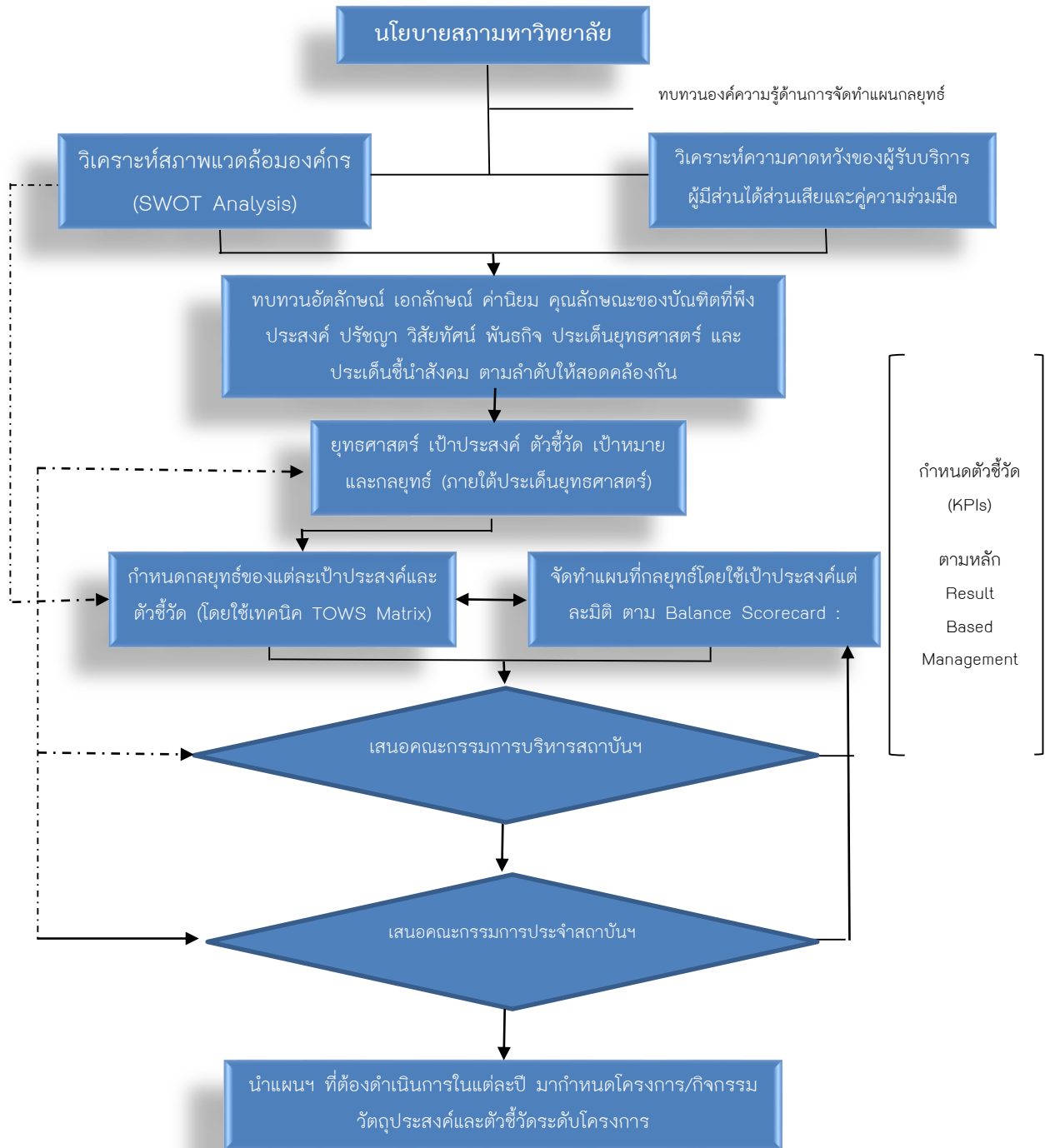
- **ขั้นตอนการนำแผนยุทธศาสตร์สู่การปฏิบัติ**

- 1) จัดสรรงบประมาณสนับสนุนกลยุทธ์ และโครงการที่ผ่านการเห็นชอบของคณะกรรมการตามค่าน้ำหนักกลยุทธ์
- 2) ถอดบทเรียน (Lesson Learned) เพื่อการแลกเปลี่ยนเรียนรู้ร่วมกันของบุคลากรภายในสถาบันวิจัยและส่งเสริมศิลปวัฒนธรรม

- **ขั้นตอนการติดตามประเมินผลและการเรียนรู้**

- 1) ติดตาม ประเมินผลความสำเร็จของแผนโดยคณะกรรมการประจำสถาบัน และคณะกรรมการติดตามตรวจสอบ และประเมินผลของสถาบันฯ พร้อมทั้งรายงานผลการติดตาม ตรวจสอบ และประเมินผลเป็นระยะ

❖ แผนผังกระบวนการจัดทำแผนยุทธศาสตร์และการอนุมัติแผน



❖ ขอบเขตการนำเสนอการวิเคราะห์สภาพแวดล้อมภายในและภายนอก

ในการศึกษาและวิเคราะห์ครั้งนี้ได้นำหลักการจัดการเชิงยุทธศาสตร์มาประยุกต์และใช้ในการพัฒนาระบบการกำหนดนโยบายการบริหารสถาบันฯ เพื่อกำหนดทิศทางหรือเป้าหมายในการดำเนินการ รวมทั้งแผนงานที่จะปฏิบัติการเพื่อบรรลุเป้าหมายตามภาระหน้าที่ ที่กำหนดไว้ตามพระราชบัญญัติการจัดตั้งสถาบันฯ โดยวิเคราะห์ข้อมูลและสภาพแวดล้อมต่าง ๆ ทั้งภายในและภายนอกของสถาบันฯ ระยะ 5 ปี (พ.ศ. 2563-2567) และนำเสนอผลการวิเคราะห์ตามกรอบกระบวนการจัดทำยุทธศาสตร์ดังนี้

- การวิเคราะห์จุดแข็ง จุดอ่อน โอกาส อุปสรรค (SWOT Analysis)
- การวิเคราะห์สภาพแวดล้อมภายนอก (The External Factor Evaluation Matrix)
- การวิเคราะห์สภาพแวดล้อมภายใน (The Internal Factor Evaluation Matrix)
- การวิเคราะห์สภาพแวดล้อมภายใน-ภายนอกองค์กร (Internal-External Matrix)
- การสร้างยุทธศาสตร์ทางเลือกด้วยการจับคู่อุปสรรค โอกาส จุดอ่อน จุดแข็ง (TOWS Matrix)
- การเชื่อมโยงเหตุและผล และจัดทำแผนที่กลยุทธ์ (Balanced Scorecard and Strategy Map)

➤ การวิเคราะห์จุดแข็ง จุดอ่อน โอกาส อุปสรรค (SWOT Analysis)

ในการวิเคราะห์ SWOT Analysis ได้ดำเนินการแจกแบบสอบถามปลายเปิดให้แก่บุคลากรของสถาบันฯ และผู้มีส่วนได้เสียทั้งภายในและภายนอกสถาบันฯ เพื่อรวบรวมจุดแข็ง จุดอ่อน โอกาส อุปสรรค และจัดหมวดหมู่กลุ่มประเด็นที่ใกล้เคียงกัน แล้ววิเคราะห์คะแนนแบบถ่วงน้ำหนัก (มีตัวคูณคะแนน) เพื่อเรียงลำดับคะแนนปัจจัยต่าง ๆ ผลสรุปแบบสอบถามดังแสดงในตารางที่ 1 พบว่า ผู้ตอบแบบสอบถามมีความคิดเห็นที่หลากหลายแตกประเด็นเป็นจำนวนมาก เนื่องจากการสำรวจใช้แบบสอบถามปลายเปิดเพียงครั้งเดียว และอาจมีอุปสรรคในด้านพื้นฐานความเข้าใจ การรับรู้ การตีความ และกลุ่มองค์ประกอบของบุคคลที่แตกต่างกันด้วยเหตุนี้จึงแก้ไขปัญหาดังกล่าวโดยประชุมกลุ่มที่เป็นบุคลากรภายในสถาบันฯ ตัวแทนบุคลากรภายในมหาวิทยาลัย รวมถึงตัวแทนผู้มีส่วนได้เสียจากภายนอก เพื่อระดมความคิด จากนั้นจึงให้กลุ่มตัวแทนดำเนินการวิเคราะห์สภาพแวดล้อมโดยใช้แบบสอบถามปลายเปิด ผลของความคิดเห็นจากกลุ่มตัวแทนจะนำมาจัดทำเป็นตัวเลือก (Choice) ในแบบสอบถามปลายปิดซึ่งนำมาสอบถามความเห็นบุคคลทุกคนในองค์กรอีกครั้ง เมื่อได้ผลสำรวจมาแล้วจึงเริ่มวิเคราะห์คะแนนแบบถ่วงน้ำหนัก เพื่อเรียงลำดับสภาพแวดล้อมที่เป็นตัวแทนขององค์กรต่อไป โดยทุกความคิดเห็นต้องลงชื่อไว้ เพื่อสามารถตรวจสอบสถานะภาพผู้ลงคะแนนเสียงได้ เพราะคะแนนเสียงแต่ละคนจะมีค่าไม่เท่ากัน

ตารางที่ 1 ผลแบบสอบถามปลายเปิดเพื่อวิเคราะห์จุดแข็ง จุดอ่อน โอกาส และอุปสรรค ของสถาบันวิจัยและส่งเสริมศิลปวัฒนธรรม ระยะ 5 ปี (พ.ศ. 2563-2567)

จุดแข็ง (Strengths)
S1 บุคลากรมีการทำงานอย่างทุ่มเท มีความเสียสละ ทำงานอย่างเข้มแข็ง ทำงานเป็นทีมและมีความตั้งใจ
S2 สถาบันวิจัยฯ มีโครงสร้างบริหารงานอย่างชัดเจน
S3 มีบุคลากรและระบบการบริหารงานที่มีประสิทธิภาพตามพันธกิจหลักของสถาบันที่ได้รับมอบหมาย
S4 มีนโยบายและระบบการบริหารจัดการ โครงการ 1 คณะ 1 อำเภอ เป็นต้นแบบในการดำเนินการ
S5 บุคลากรมีความสามารถทำงานแบบบูรณาการ
S6 มีการสืบสานวัฒนธรรมองค์กรที่ดีสู่ชุมชน
S7 มีนักวิจัย และนักบริการวิชาการเชิงพื้นที่
จุดอ่อน (Weaknesses)
W1 บุคลากรไม่เพียงพอต่อภาระงานที่ได้มอบหมาย
W2 ขาดเทคโนโลยีที่เข้ามาช่วยบริหารจัดการระบบบริหารงานให้เกิดประสิทธิภาพ
W3 สถานที่ตั้งสถาบันไม่เอื้ออำนวยต่อการปฏิบัติงานและการให้บริการ
W4 ขาดการดำเนินงานตามพันธกิจไปต่อยอดเพื่อให้เกิดรายได้
W5 ขาดการบูรณาการด้านการเรียนการสอน การวิจัย การบริการวิชาการ และด้านศิลปวัฒนธรรม
โอกาส (Opportunities)
O1 มีหน่วยงานสนับสนุนทุนวิจัยภายนอกจำนวนมาก
O2 มีเวทีเผยแพร่ผลงานทางวิชาการ
O3 ได้รับการสนับสนุนที่ดีจากหน่วยงานที่ติดต่อ
O4 นโยบายเอื้อต่อการทำงาน
O5 มีนโยบายยุทธศาสตร์มหาวิทยาลัยราชภัฏ ยุทธศาสตร์จังหวัด และยุทธศาสตร์วิจัยแห่งชาติ ฉบับที่ 9 เอื้อต่อการปฏิบัติงานตามพันธกิจ
O6 มีพื้นที่ที่สามารถน้อมนำพระราชดำริมาสนับสนุนการทำงาน
อุปสรรค (Threats)
T1 ทักษะคนและการสื่อสารของผู้บริหารระดับสูงที่ไม่ชัดเจน และการเปลี่ยนแปลงนโยบายการบริหาร
T2 การบริหารจัดการทำงานร่วมกับชุมชน ไม่ได้ได้รับความร่วมมือกับหน่วยงานภายนอก
T3 งบประมาณที่ได้รับการสนับสนุนจากภายนอก
T4 ค่านิยมและมุมมองของบุคคลภายนอกที่มีต่อ มหาวิทยาลัยราชภัฏ
T5 ระเบียบการเบิกจ่ายที่ไม่อำนวยต่อการดำเนินงาน
T6 มีการทับซ้อนการทำงานในพื้นที่บริการจากบางสถาบันการศึกษาภายนอก

จากผลคะแนนในตารางที่ 1 มีความคิดเห็นที่หลากหลายแตกต่างกันเป็นจำนวนมาก เนื่องจากการสำรวจใช้แบบสอบถามปลายเปิดเพียงครั้งเดียว และอาจมีอุปสรรคในด้านพื้นฐานความเข้าใจ การรับรู้ การตีความ และกลุ่มองค์ประกอบของบุคคลที่แตกต่างกันด้วยเหตุนี้จึงแก้ไขปัญหาดังกล่าวโดยประชุมกลุ่มที่เป็นบุคลากรภายในสถาบันวิจัยฯ ตัวแทนบุคลากรภายในมหาวิทยาลัย รวมถึงตัวแทนผู้มีส่วนได้เสียจากภายนอก

เพื่อระดมความคิดเห็นพิจารณาทบทวนความสำคัญหรือน้ำหนักของแต่ละปัจจัยทั้งหมดอีกครั้งหนึ่ง น้ำหนักที่ผ่านการพิจารณาทบทวนครั้งใหม่จะสะท้อนให้เห็นลำดับความสำคัญก่อนหลังของแต่ละปัจจัย ซึ่งจะนำมาใช้เป็นตัวกำหนดความสำเร็จขององค์กรในอนาคต จากนั้นจึงให้กลุ่มตัวแทนดำเนินการวิเคราะห์สภาพแวดล้อมโดยใช้แบบสอบถามปลายเปิด ผลของความคิดเห็นจากกลุ่มตัวแทนจะนำมาจัดทำเป็นตัวเลือก (Choice) โดยทั่วไปจะคัดเลือกให้มีไม่เกิน 5 ประเด็นต่อต้าน แต่อย่างไรก็ตาม เราสามารถประเด็นให้น้อยกว่า 5 ประเด็นต่อต้านได้ และนำมาใส่ในแบบสอบถามปลายปิดซึ่งนำมาสอบถามความเห็นบุคคลทุกคนในองค์กรอีกครั้ง เมื่อได้ผลสำรวจมาแล้วจึงเริ่มวิเคราะห์คะแนนแบบถ่วงน้ำหนัก เพื่อเรียงลำดับสภาพแวดล้อมที่เป็นตัวแทนขององค์กรต่อไปดังแสดงในตารางที่ 2

ตารางที่ 2 ผลแบบสอบถามปลายปิดเพื่อวิเคราะห์จุดแข็ง จุดอ่อน โอกาส และอุปสรรค ของสถาบันวิจัยและส่งเสริมศิลปวัฒนธรรม ระยะ 5 ปี (พ.ศ. 2563-2567)

จุดแข็ง (Strengths)
<ol style="list-style-type: none"> 1. มีนักวิชาการเชิงพื้นที่ที่มีศักยภาพและมีผลงานเชิงประจักษ์ 2. มีเครือข่ายภายในและภายนอกมหาวิทยาลัยที่ช่วยขับเคลื่อนงานแบบบูรณาการตามพันธกิจได้อย่างเป็นรูปธรรม และมีความเข้มแข็ง 3. การบริหารงาน และบุคลากร ภายในสถาบันมีศักยภาพในการขับเคลื่อนงานตามพันธกิจ และจิตบริการ 4. ภาพลักษณ์ของสถาบันสามารถทำงานร่วมกับองค์กรภายในและภายนอกได้มีประสิทธิภาพ
จุดอ่อน (Weaknesses)
<ol style="list-style-type: none"> 1. บุคลากรไม่เพียงพอต่อภาระงานที่ได้มอบหมายตามพันธกิจ รวมถึงเจ้าหน้าที่ที่ปฏิบัติงานตามพันธกิจเพื่อส่งเสริมให้เกิดรายได้ 2. ขาดระบบเทคโนโลยีสารสนเทศในการบริหารจัดการระบบบริหารงานให้เกิดประสิทธิภาพ 3. ขนาดพื้นที่และความปลอดภัยของสถานที่ตั้งสถาบันไม่เอื้ออำนวยต่อการปฏิบัติงานและการให้บริการ
โอกาส (Opportunities)
<ol style="list-style-type: none"> 1. ชุมชนในพื้นที่บริการพร้อมในการทำงานร่วมกับสถาบันฯ 2. มีพื้นที่ที่สามารถน้อมนำพระราชดำริมาสนับสนุนการทำงาน 3. มีนโยบายยุทธศาสตร์ มหาวิทยาลัยราชภัฏ ยุทธศาสตร์จังหวัด และยุทธศาสตร์วิจัยแห่งชาติ ฉบับที่ 9 เอื้อต่อการปฏิบัติงานตามพันธกิจ
อุปสรรค (Threats)
<ol style="list-style-type: none"> 1. ระเบียบกระทรวงการคลังไม่เอื้อต่อการดำเนินงาน 2. มีการทับซ้อนการทำงานในพื้นที่บริการจากบางสถาบันการศึกษาภายนอก

➤ การวิเคราะห์สภาพแวดล้อมภายนอก (The External Factor Evaluation Matrix: EFE)

จากตารางที่ 2 โอกาสและอุปสรรคที่คัดเลือกได้นำมาเรียงใส่ในตาราง The External Factor Evaluation Matrix ดังตารางที่ 3 จากนั้นทำการคำนวณการถ่วงน้ำหนัก (Weighted Score) โดยใช้ค่าคะแนน

จากค่าความสำคัญ/น้ำหนัก (Weight) ของ O1-O3, T1-T2 คิดเทียบสัดส่วนรวมเท่ากับ 1.0

จากนั้นทำการประชุมกลุ่มตัวแทน เพื่อดำเนินการหาค่าความเร่งด่วน (Rating) ประเด็นโอกาสและอุปสรรค โดยคะแนน Rating มีทั้งหมด 4 ระดับ คือ 1 (เร่งด่วนน้อยที่สุด), 2, 3 และ 4 (เร่งด่วนมากที่สุด)

นำค่าความสำคัญ/น้ำหนัก (Weight) และ ค่าความเร่งด่วน (Rating) มาคูณกัน ก็จะได้ค่าถ่วงน้ำหนัก (Weighted Score) ของประเด็นโอกาสและอุปสรรคแต่ละประเด็น แล้วทำการหาผลรวมของค่า Weighted Score ทุกประเด็นจะได้ค่า External Factor Evaluation (EFE) เป็น 3.41 ดังตารางที่ 3

ตาราง 3 การวิเคราะห์สภาพแวดล้อมภายนอก (The External Factor Evaluation Matrix: EFE)

ปัจจัยภายนอกที่สำคัญ (Critical success factors)	ค่าความสำคัญ/ น้ำหนัก (Weight)	ค่าความเร่งด่วน (Rating)	ค่าถ่วงน้ำหนัก (Weighted Score)
โอกาส (Opportunities)			
1. ชุมชนในพื้นที่บริการพร้อมในการทำงานร่วมกับสถาบัน	0.208	3	0.62
2. มีพื้นที่ที่สามารถน้อมนำพระราชดำริมาสนับสนุนการทำงาน	0.167	3	0.50
3. มีนโยบายยุทธศาสตร์ มหาวิทยาลัยราชภัฏ ยุทธศาสตร์จังหวัด และยุทธศาสตร์วิจัยแห่งชาติ ฉบับที่ 9 เอื้อต่อการปฏิบัติงานตามพันธกิจ	0.208	3	0.62
รวม (O1-O3)	-	-	1.75
อุปสรรค (Threats)			
1. ระเบียบกระทรวงการคลังไม่เอื้อต่อการดำเนินงาน	0.208	4	0.83
2. มีการทับซ้อนการทำงานในพื้นที่บริการจากบางสถาบันการศึกษาภายนอก	0.208	4	0.83
รวม (T1-T2)	-	-	1.66
รวม	1.0	-	3.41

➤ การวิเคราะห์สภาพแวดล้อมภายใน (The Internal Factor Evaluation Matrix: IFE)

จากตารางที่ 2 จุดแข็งและจุดอ่อนที่คัดเลือกได้นำมาเรียงใส่ในตาราง The Internal Factor Evaluation Matrix ดังตารางที่ 4 จากนั้นทำการคำนวณการถ่วงน้ำหนัก (Weighted Score) โดยใช้ค่าคะแนน

จากค่าความสำคัญ/น้ำหนัก (Weight) ของ S1-S4, W1-W3 คิดเทียบสัดส่วนรวมเท่ากับ 1.0

จากนั้นทำการประชุมกลุ่มตัวแทน เพื่อดำเนินการหาค่าความเร่งด่วน (Rating) ประเด็นจุดแข็งและจุดอ่อน โดยคะแนน Rating มีทั้งหมด 4 ระดับ คือ 1 (เร่งด่วนน้อยที่สุด), 2, 3 และ 4 (เร่งด่วนมากที่สุด)

นำค่าความสำคัญ/น้ำหนัก (Weight) และ ค่าความเร่งด่วน (Rating) มาคูณกัน ก็จะได้ค่าถ่วงน้ำหนัก (Weighted Score) ของประเด็นจุดแข็งและจุดอ่อนแต่ละประเด็น แล้วทำการหาผลรวมของค่า Weighted Score ทุกประเด็นจะได้ค่า Internal Factor Evaluation (IFE) เป็น 3.84 ดังตารางที่ 4

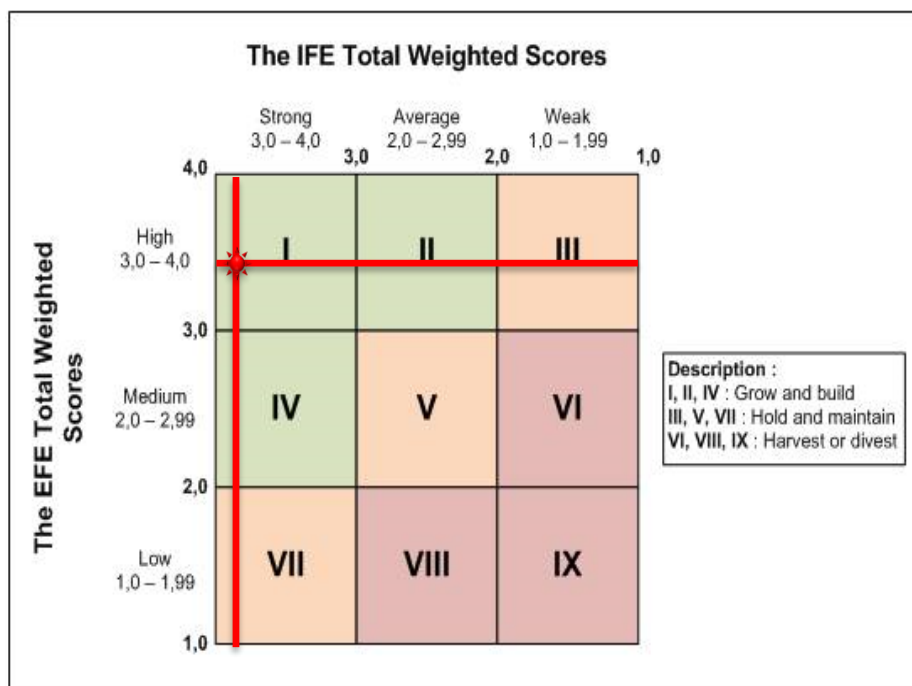
ตาราง 4 การวิเคราะห์สภาพแวดล้อมภายใน (The Internal Factor Evaluation Matrix: IFE)

ปัจจัยภายในที่สำคัญ (Critical success factors)	ค่าความสำคัญ/ น้ำหนัก (Weight)	ค่าความเร่งด่วน (Rating)	ค่าถ่วงน้ำหนัก (Weighted Score)
จุดแข็ง (Strengths)			
1. มีนักวิชาการเชิงพื้นที่ที่มีศักยภาพและมีผลงานเชิงประจักษ์	0.156	3	0.47
2. มีเครือข่ายภายในและภายนอกมหาวิทยาลัยที่ช่วยขับเคลื่อนงานแบบบูรณาการตามพันธกิจได้อย่างเป็นรูปธรรม และมีความเข้มแข็ง	0.156	4	0.62
3. การบริหารงาน และบุคลากร ภายในสถาบันมีศักยภาพในการขับเคลื่อนงานตามพันธกิจ และจิตบริการ	0.125	4	0.50
4. ภาพลักษณ์ของสถาบันสามารถทำงานร่วมกับองค์กรภายในและภายนอกได้มีประสิทธิภาพ	0.125	4	0.50
รวม (S1-S4)	-	-	2.09
จุดอ่อน (Weaknesses)			
1. บุคลากรไม่เพียงพอต่อภาระงานที่ได้มอบหมายตามพันธกิจ รวมถึงเจ้าหน้าที่ที่ปฏิบัติงานตามพันธกิจเพื่อส่งเสริมให้เกิดรายได้	0.156	4	0.62
2. ขาดระบบเทคโนโลยีสารสนเทศในการบริหารจัดการระบบบริหารงานให้เกิดประสิทธิภาพ	0.156	4	0.62
3. ขนาดพื้นที่และความปลอดภัยของสถานที่ตั้งสถาบันไม่เอื้ออำนวยต่อการปฏิบัติงานและการให้บริการ	0.125	4	0.50
รวม (W1-W3)	-	-	1.75
รวม	1.0		3.84

➤ การวิเคราะห์สภาพแวดล้อมภายใน-ภายนอกองค์กร (Internal-External Matrix)

จากผลการวิเคราะห์ค่าถ่วงน้ำหนักรวมของปัจจัยภายในและภายนอก พบว่า มีคะแนนถ่วงน้ำหนักรวมของปัจจัยภายใน (IFE) มีค่าเท่ากับ 3.84 และมีค่าถ่วงน้ำหนักรวมของปัจจัยภายนอก (EFE) มีค่าเท่ากับ 3.41 นำมาพล็อตลงในแผนภาพการวิเคราะห์สภาพแวดล้อมภายใน-ภายนอกองค์กร (Internal-External Matrix) ดังแสดงในภาพที่ 1 พบว่า แผนยุทธศาสตร์สถาบันวิจัยและส่งเสริมศิลปวัฒนธรรม ระยะ 5 ปี (พ.ศ. 2560-2564) ตกอยู่ในช่องกำลังเติบโตและสร้าง (Grow and Build) แสดงว่าองค์กรมีจุดแข็งและโอกาสที่ดี เหมาะแก่การพัฒนาและสร้างนวัตกรรมใหม่ ๆ ดังนั้น กลยุทธ์ที่สถาบันฯ จะนำมากำหนดแนวทางในการพัฒนา จึง ได้แก่ การพัฒนาตลาด (Market Development) ด้วยการส่งเสริมการเรียนรู้ตลอดชีวิต สนับสนุนและบริหารจัดการงานวิจัย และพัฒนากลไกการสร้างสร้งองค์ความรู้และนวัตกรรมเพื่อเป็น ต้นแบบ รวมถึงส่งเสริม กลไกและบริหารจัดการผลงานวิจัย องค์ความรู้ และนวัตกรรมและให้มีการนำไปใช้ ประโยชน์และสื่อสารสังคม ร่วมกับการเจาะตลาด (Market Penetration) โดยสร้างและพัฒนาศักยภาพนักวิจัยบุคลากร เครือข่ายและ หน่วยวิจัยในทุกกระดับ ด้านการพัฒนาผลิตภัณฑ์ (Product Development) โดยการมุ่งพัฒนางานด้านการวิจัย และบูรณาการพันธกิจของมหาวิทยาลัยเพื่อพัฒนาและแก้ไขปัญหาของท้องถิ่นในด้านสังคม เศรษฐกิจ สิ่งแวดล้อม และศิลปวัฒนธรรม การรวมธุรกิจแนวนอน (Horizontal Integration) โดยการดำเนินงานในมุมมอง ของคลัสเตอร์กลุ่มงานและการบริหารจัดการทรัพยากรร่วมกัน ตลอดจนการทำความร่วมมือกับสถาน ประกอบการ สถาบันอาชีวศึกษา และชุมชนท้องถิ่น การกระจายธุรกิจที่มีความเชี่ยวชาญ (Concentric Diversification) ได้แก่ การหนุนเสริมจุดแข็งในศาสตร์ที่เชี่ยวชาญและมีการดำเนินการมาอย่างยาวนาน ได้แก่ ด้านอาหารและการท่องเที่ยว โดยมุ่งเน้นการพัฒนาเชิงรุก พัฒนามาตรฐานและคุณภาพการดำเนินงานที่มีอยู่ให้ ดีขึ้น ขยาย

หรือผู้มาใช้
เพิ่ม ขึ้น



ฐานลูกค้า
บริการให้
ต่อไป

ภาพที่ 1 การวิเคราะห์สภาพแวดล้อมภายใน-ภายนอกองค์กร (Internal-External Matrix)

ตารางที่ 5 ผลการวิเคราะห์เมทริกซ์ทาวส์ (TOWS Matrix)

TOWS Matrix ¹ แผนกลยุทธ์ ปี 2563-67		โอกาส (Opportunities)	อุปสรรค (Threats)
		<ol style="list-style-type: none"> ชุมชนในพื้นที่บริการพร้อมในการทำงานร่วมกับสถาบันฯ มีพื้นที่ที่สามารถผ่อนนำพระราชดำริมาสนับสนุนการทำงาน มีนโยบาย ยุทธศาสตร์มหาวิทยาลัยราชภัฏ ยุทธศาสตร์จังหวัด และยุทธศาสตร์วิจัยแห่งชาติ ฉบับที่ 9 เอื้อต่อการปฏิบัติงานตามพันธกิจ 	<ol style="list-style-type: none"> ระเบียบกระทรวงการคลังไม่เอื้อต่อการดำเนินงาน มีการทับซ้อนการทำงานในพื้นที่บริการจากบางสถาบันการศึกษาภายนอก
จุดแข็ง (Strengths)	กลยุทธ์เชิงรุก (SO Strategy)	กลยุทธ์เชิงป้องกัน (ST Strategy)	
<ol style="list-style-type: none"> มีนักวิชาการเชิงพื้นที่ที่มีศักยภาพ และมีผลงานเชิงประจักษ์ มีเครือข่ายภายในและภายนอกมหาวิทยาลัยที่ช่วยขับเคลื่อนงานแบบบูรณาการตามพันธกิจได้อย่างเป็นรูปธรรม และมีความเข้มแข็ง การบริหารงาน และบุคลากร ภายในสถาบันมีศักยภาพในการขับเคลื่อนงานตามพันธกิจ และจิตบริการ ภาพลักษณ์ของสถาบันสามารถทำงานร่วมกับองค์กรภายในและภายนอกได้มีประสิทธิภาพ 	<p>ยุทธศาสตร์ที่ 1 พัฒนาระบบบริหารจัดการยกระดับคุณภาพและมาตรฐานการวิจัยสู่มาตรฐานสากล (S1, S2, S3, S4, O3)</p> <p>ยุทธศาสตร์ที่ 2 การบูรณาการพันธกิจสัมพันธ์ตามศาสตร์พระราชา เพื่อตอบสนองกับความต้องการของท้องถิ่น (S2, S3, S4, O1, O2, O3)</p>	-	
จุดอ่อน (Weaknesses)	กลยุทธ์เชิงแก้ไข (WO Strategy)	กลยุทธ์เชิงรับ (WT Strategy)	
<ol style="list-style-type: none"> บุคลากรไม่เพียงพอต่อภาระงานที่ได้มอบหมายตามพันธกิจ รวมถึงเจ้าหน้าที่ที่ปฏิบัติงานตามพันธกิจเพื่อส่งเสริมให้เกิดรายได้ ขาดระบบเทคโนโลยีสารสนเทศในการบริหารจัดการระบบบริหารงานให้เกิดประสิทธิภาพ ขนาดพื้นที่และความปลอดภัยของสถานที่ตั้งสถาบันไม่เอื้ออำนวยต่อการปฏิบัติงานและการให้บริการ 	<p>ยุทธศาสตร์ที่ 3 การสร้าง ส่งเสริม และบริหารจัดการผลงานวิจัย องค์ความรู้ และนวัตกรรม ให้มีการนำไปใช้ประโยชน์และสื่อสารสังคม (W1, W3, O1, O2, O3)</p>	<p>ยุทธศาสตร์ที่ 4 การบริหารจัดการงานวิจัยและพันธกิจสัมพันธ์โดยยึดหลักธรรมาภิบาล (W1, W2, W3, T1, T2)</p>	

ผลจากการประชุมโครงการประชุมเชิงปฏิบัติการจัดทำแผนกลยุทธ์สถาบันวิจัยและส่งเสริมศิลปวัฒนธรรม

➤ การสร้างยุทธศาสตร์ทางเลือกด้วยการจับคู่อุปสรรค โอกาส จุดอ่อน จุดแข็ง (TOWS Matrix)

เมื่อสามารถกำหนดทิศทางการพัฒนาสถาบันวิจัยและส่งเสริมศิลปวัฒนธรรม ระยะ 5 ปี (พ.ศ. 2563-2567) ได้แล้วว่าสมควรเป็นไปในทิศทางนโยบายเติบโตและสร้าง มุ่งเน้นการพัฒนาเชิงรุก พัฒนามาตรฐานและคุณภาพการดำเนินงานที่มีอยู่ให้ดีขึ้น ขยายฐานลูกค้าหรือผู้มาใช้บริการให้เพิ่มขึ้นต่อไป จึงนำมาสร้างเป็นยุทธศาสตร์ทางเลือก โดยใช้ TOWS Matrix ซึ่งในขั้นตอนนี้ดำเนินการโดยการประชุมกลุ่มตัวแทนที่เป็นประธานสาขาวิชา ผู้ช่วยคณบดี รองคณบดี คณบดี ผู้ช่วยอธิการบดี รองอธิการบดี อธิการบดี รวมถึงตัวแทนผู้มีส่วนได้เสียจากภายนอก เพื่อระดมความคิดเห็นพิจารณาทบทวนหารือ และแสดงความคิดเห็นซึ่งกันและกัน จนได้เป็นข้อสรุป ดังแสดงในตารางที่ 5 เพื่อสร้างยุทธศาสตร์ทางเลือกได้

เมื่อนำค่าถ่วงน้ำหนักจากปัจจัยภายนอก และปัจจัยภายใน ในตารางที่ 3-4 มาทำการหาตำแหน่งยุทธศาสตร์มหาวิทยาลัยราชภัฏเพชรบุรี (Strategic Positioning) ดังแสดงในภาพที่ 2 พบว่า มหาวิทยาลัยราชภัฏเพชรบุรีมีตำแหน่งยุทธศาสตร์อยู่ในพื้นที่กลยุทธ์ SO (SO Strategies) ซึ่งเป็นพื้นที่ที่เกิดจากการวิเคราะห์จุดแข็ง ที่มีค่าเฉลี่ยเท่ากับ 2.09 และโอกาส ค่าเฉลี่ยเท่ากับ 1.75 สถาบันฯ จึงใช้ยุทธศาสตร์เชิงรุกเพื่อปรับปรุงจุดอ่อนภายในองค์กรให้ดีขึ้น ด้วยการใช้ประโยชน์จากโอกาสที่เกิดขึ้นภายนอก พบว่า โอกาสจากภายนอกที่ช่วยหนุนเสริมสู่ความสำเร็จ ได้แก่ นโยบายยุทธศาสตร์เพื่อการพัฒนาท้องถิ่น ระยะ 20 ปี (พ.ศ. 2560-2579) ของกลุ่มมหาวิทยาลัยราชภัฏ รวมถึงยุทธศาสตร์ของจังหวัดและกลุ่มจังหวัด ยุทธศาสตร์วิจัยแห่งชาติ ฉบับที่ 9 ที่สนับสนุนและมีความพร้อมทางทรัพยากรด้านอาหารและท่องเที่ยว อีกทั้งยังมีโครงการอันเนื่องมาจากพระราชดำริและโรงเรียนในโครงการกองทุนการศึกษาอยู่ในเขตให้บริการจำนวนมาก และชุมชนในพื้นที่บริการพร้อมในการทำงานร่วมกับสถาบันฯ ดังนั้นหากมีการพัฒนาความรู้ความสามารถของนักวิจัย เครือข่าย และหน่วยวิจัยทุกระดับเพื่อเป็นต้นทุนในการพัฒนาองค์ความรู้ เทคโนโลยี และหรือนวัตกรรม สามารถตอบสนองต่อความต้องการและการเปลี่ยนแปลงของชุมชนและบริบทโลก และตรงกับความต้องการของผู้บริโภค รวมไปถึงการนำผลงานวิจัยถ่ายทอดเพื่อพัฒนาชุมชนท้องถิ่น และเสริมศักยภาพงานวิจัยเพื่อนำไปใช้ประโยชน์ในเชิงพาณิชย์ให้มากยิ่งขึ้น ร่วมกับการที่มีเครือข่ายการทำงานแบบบูรณาการ มีศักยภาพเชิงพื้นที่ และภาพลักษณ์ขององค์กรที่ดี ทั้งหมดที่กล่าวมานี้จึงเป็นที่มาของการนำแนวคิดหรือวิธีใหม่ ๆ มาใช้ในการเสริมศักยภาพเชิงรุกและแก้ไขจุดอ่อนที่องค์การมีอยู่ได้

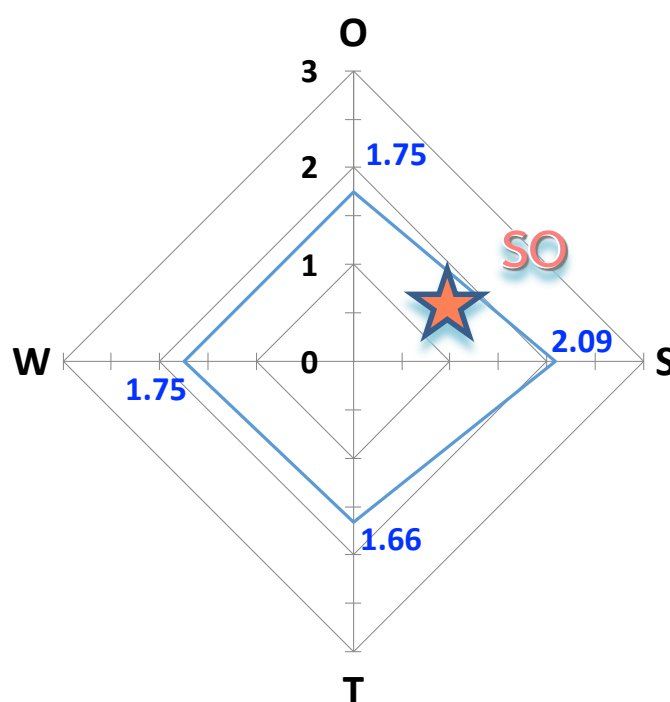
โดยมียุทธศาสตร์การส่งเสริมให้มีการนำเทคโนโลยีสารสนเทศและการสื่อสารมาใช้ในการบริหารจัดการและในกระบวนการทำงานของสถาบันฯ ให้มากขึ้น (e-office) และดำเนินการยุทธศาสตร์เชิงรุก โดยใช้ทรัพยากรที่มีอยู่ให้คุ้มค่า ปรับสภาพแวดล้อม ภูมิทัศน์ ด้านอาคารสถานที่ เหมาะกับการปฏิบัติงาน การบริหารงานในสถาบันฯ มีความโปร่งใส มีธรรมาภิบาล แม้ว่าในระยะนี้จะอยู่ในช่วงการปรับเปลี่ยนสู่การจัดซื้อจัดจ้างภาครัฐด้วยระบบอิเล็กทรอนิกส์และปรับระบบการจัดการสู่ไทยแลนด์ 4.0 โดยกำหนดยุทธศาสตร์ที่มุ่งเน้นการพัฒนาและยกระดับเพื่อรักษาข้อโดดเด่นและใช้ประโยชน์จากสถานการณ์ที่เอื้อจากภายนอกและภายในการพัฒนาสถาบันฯ ให้เข้มแข็งและสร้างประโยชน์ให้กับท้องถิ่นได้ตามวัตถุประสงค์การจัดตั้งสถาบันฯ กล่าวคือ “เป็นสถาบันที่มุ่งพัฒนาด้านงานวิจัยและส่งเสริมศิลปวัฒนธรรมเพื่อการพัฒนาท้องถิ่นและมีมาตรฐานระดับสากล” ที่ได้รับการยอมรับในระดับชาติและนานาชาติ สถาบันฯ จะต้องบูรณาการพันธกิจของเพื่อพัฒนาและแก้ไขปัญหาของท้องถิ่นในด้านสังคม เศรษฐกิจ สิ่งแวดล้อม และศิลปวัฒนธรรม ตามวิสัยทัศน์และพันธกิจของสถาบันฯ ในการเป็นที่พึ่งแก่สังคม แนวทางการพัฒนาในระยะยาวจึงควรส่งเสริมและสนับสนุนการบริการ

วิชาการการพัฒนาและถ่ายทอดเทคโนโลยีในหลากหลายรูปแบบที่สอดคล้องกับความต้องการของสังคมชุมชน และท้องถิ่น สืบสานโครงการอันเนื่องมาจากพระราชดำริและน้อมนำหลักปรัชญาเศรษฐกิจพอเพียงมาและ ถ่ายทอดสู่สังคม

สถาบันวิจัยและส่งเสริมศิลปวัฒนธรรม ต้องพัฒนาศักยภาพด้านงานวิจัยและการยอมรับในกลุ่ม สาขาวิชาอาหารและการท่องเที่ยวตามจุดเน้นของมหาวิทยาลัยราชภัฏเพชรบุรี เพิ่มศักยภาพการวิจัยด้านอาหาร และการท่องเที่ยวโดยบูรณาการกับการเรียนการสอนหรือการพัฒนาท้องถิ่น สร้างชื่อเสียงด้านอาหารและการท่องเที่ยวให้ได้รับการยอมรับในระดับชาติและนานาชาติ ยกย่องสมรรถนะอาจารย์ให้มีความเชี่ยวชาญทาง วิชาชีพ อันจะส่งผลให้เกิดการยกระดับคุณภาพและสมรรถนะบัณฑิตให้พร้อมทำงานด้วยวิชาการ วิชาชีพและอัตลักษณ์

ในแผนพัฒนาระยะ 5 ปี ควรต้องทำให้เกิดการพัฒนาหลักสูตรที่ร่วมกับงานวิจัยที่มุ่งเน้นสร้าง นวัตกรรมและสร้างความเป็นสากล พัฒนาหลักสูตรแบบสหวิทยาการและบูรณาการการเรียนรู้กับผู้ใช้บัณฑิตและ องค์กรวิชาชีพ เพื่อสร้างเอกลักษณ์ของมหาวิทยาลัย การเสริมสร้างศาสตร์พระมหากษัตริย์และทักษะที่จำเป็นใน ศตวรรษที่ 21 ในด้านจรรยาบรรณและคุณธรรมจริยธรรมของบัณฑิตควรมุ่งเสริมสร้างคุณธรรมจริยธรรมโดยใช้ หลักไตรสิกขา มีการปรับปรุงรายวิชาและกิจกรรมเสริมหลักสูตรเสริมหลักสูตรเพื่อสร้างบัณฑิตมืออาชีพ ปรับปรุงการจัดการเรียนการสอนโดยเน้นการจัดการเรียนรู้แบบ Active Learning และสะเต็มศึกษา (STEM) การพัฒนาศักยภาพด้านจัดการเรียนรู้สมรรถนะและความเชี่ยวชาญในวิชาชีพ

ในด้านการพัฒนาบุคลากร ควรเพิ่มทักษะภาษาอังกฤษของอาจารย์ ตลอดจนสนับสนุนการผลิตผล งานวิจัย และนวัตกรรม เพื่อพัฒนาการเรียนการสอน พัฒนาโรงเรียนสาธิตให้เป็นศูนย์ฝึกปฏิบัติการและวิจัย ต้นแบบให้กับโรงเรียนในท้องถิ่น



ภาพที่ 2 ตำแหน่งยุทธศาสตร์มหาวิทยาลัยราชภัฏเพชรบุรี (Strategic Positioning)

➤ การเชื่อมโยงเหตุและผล และจัดทำแผนที่กลยุทธ์ (Balanced Scorecard and Strategy Map)

เนื่องจากการวัดผลการดำเนินงานโดยใช้เกณฑ์ด้านการเงิน (Financial Perspective) หรือ ประสิทธิภาพตามพันธกิจ เพื่อวัดความสามารถทางด้านการทำกำไร และผลตอบแทนจากการลงทุนที่เคยปฏิบัติ มากันในอดีต มีข้อจำกัดหลายประการ โดยเฉพาะอย่างยิ่งเป็นการวัดผลงานที่เกิดขึ้นแล้วเพียงด้านเดียว แต่ไม่สามารถใช้เป็นเครื่องมือเพื่อวัดหรือประเมินความสามารถขององค์กรในการทำกำไรหรือความสำเร็จในอนาคตได้ ข้อมูลด้านการเงินเพียงอย่างเดียวจึงยังไม่สามารถเพียงพอที่จะทำให้ผู้บริหารได้มองเห็นภาพที่แท้จริงของผลการดำเนินงานขององค์กรได้ การประเมินผลทางด้านการเงินหรือประสิทธิภาพตามพันธกิจจึงเป็นส่วนประกอบหนึ่งเท่านั้น จากข้อจำกัดดังกล่าวในปี ค.ศ. 1992 Kaplan และ Norton จึงได้พัฒนาตัวแบบเพื่อนำมาใช้เป็น เครื่องมือในการประเมินผลการดำเนินงานขึ้นเป็นครั้งแรก ซึ่งสามารถวัดและประเมินผลงานได้หลายๆ ด้านที่ สมดุลกัน ซึ่งตัวแบบนี้เรียกว่า “Balanced Scorecard Model” โดยการใช้เกณฑ์ในการวัดทั้งเกณฑ์ด้านการเงิน (Financial Measures) หรือประสิทธิภาพตามพันธกิจ และเกณฑ์การวัดที่ไม่ใช่ด้านการเงิน (Nonfinancial Measures) ได้แก่ ลูกค้า (Customer Perspective) หรือคุณภาพการให้บริการ กระบวนการทำงานในองค์กร (Internal Business Process) หรือประสิทธิภาพการปฏิบัติราชการ และการเรียนรู้และการเติบโต (Learning and Growth) หรือการพัฒนาองค์กร Balanced Scorecard จึงเป็นชุดของเกณฑ์การวัดผลการดำเนินงาน ซึ่ง เชื่อมโยงกับวิสัยทัศน์และกลยุทธ์ขององค์กรโดยตรง โดยกลยุทธ์ระยะยาวขององค์กร (Long-term Strategy) จะถูกแปลออกมาให้อยู่ในรูปของเป้าหมายและการดำเนินงาน (Goals and Actions) ที่ชัดเจน เพื่อให้สามารถ วัดและประเมินผลการปฏิบัติงานขององค์กรได้อย่างสมดุล โดยกำหนดแนวทางในการประเมิน แยกออกเป็น 4 ด้าน หรือ 4 มุมมอง (Perspectives) ดังต่อไปนี้

1. การจัดการด้านการเงิน (Financial Perspective) หรือประสิทธิภาพตามพันธกิจ

สถาบันวิจัยและส่งเสริมศิลปวัฒนธรรม มีดัชนีการจัดการด้านการเงิน โดยพิจารณาจาก ประสิทธิภาพตามที่ได้รับงบประมาณเพื่อปฏิบัติตามพันธกิจ ต่อไปนี้

1.1 อัตราเติบโตของรายได้ วัดจากการเติบโตของเงินสนับสนุนงานวิจัย หรืองานสร้างสรรค์ หรืองานนวัตกรรมจากภายนอก การจัดเก็บรายได้ และ สัดส่วนรายได้จากทางอื่น เช่น การเป็นที่ปรึกษาด้านการ วิจัย รายได้จากทรัพย์สินทางปัญญา รายได้ที่หักจากทุนอุดหนุนวิจัย/ทุนพัฒนา สร้างมูลค่าเพิ่ม สู่เชิงพาณิชย์/ อุตสาหกรรมหรือเศรษฐกิจสร้างสรรค์ เป็นต้น

1.2 ลดต้นทุน วัดจากรายได้/พนักงาน ต้นทุนเมื่อเทียบกับคู่แข่งมหาวิทยาลัยอื่น ๆ อัตราการ ลดต้นทุน เป็นต้น

1.3 การใช้สินทรัพย์ ต้องคำนึงถึงการลงทุน การทำวิจัยและพัฒนา ผลตอบแทนจากการลงทุน ต่าง ๆ อนึ่ง การที่สถาบันฯ มีภาคเครือข่ายองค์กรภาครัฐ เอกชน ชุมชนบูรณาการพัฒนาท้องถิ่นก็เป็นส่วนช่วย ในการใช้ทรัพยากรร่วมกับภาคีเครือข่าย

2. ลูกค้า (Customer Perspective) หรือคุณภาพการให้บริการ

สถาบันวิจัยและส่งเสริมศิลปวัฒนธรรม มีการวัดผลด้านลูกค้า โดยพิจารณาจากคุณภาพการ ให้บริการ ต่อไปนี้

2.1 ความพึงพอใจของผู้มาใช้บริการ เป็นดัชนีที่สำคัญที่สุด เพราะจะทำให้เกิดการกลับมาใช้ บริการใหม่ และสร้างความสัมพันธ์ที่ดีต่อผู้มาใช้บริการอันเป็นช่องทางในการสร้างโอกาสทางการตลาดในยุคการ

เรียนรู้ตลอดชีวิต โดยเฉพาะการมุ่งสู่ระบบการผลิตงานวิจัย นวัตกรรม หรืองานสร้างสรรค์ที่มีคุณภาพได้มาตรฐานเป็นที่ยอมรับระดับสากล

2.2 การรักษาคูค้าเก่า ต้องมีการติดตามความต้องการของผู้ใช้บริการ

2.2.1 ด้านวิจัยและพัฒนานวัตกรรม

- มีการจัดโครงการอบรมเพื่อพัฒนาศักยภาพของนักวิจัยอย่างต่อเนื่อง และประเมินผลความต้องการเป็นระยะ ๆ

2.2.2 ด้านพัฒนาท้องถิ่นและบริการวิชาการ

- การลงพื้นที่ติดตามผลการดำเนินงานต่อเนื่องและพิจารณาจากความจำเป็นในการพัฒนา จนชุมชนเกิดความเข้มแข็งสามารถพึ่งพาตนเองได้

2.2.3 ด้านส่งเสริมศิลปวัฒนธรรม

- เชื่อมมั่นในศักยภาพของหน่วยงาน บุคลากร
- ประเมินผล กำกับ ติดตามผลการดำเนินงาน เป็นระยะ ๆ
- ให้ความร่วมมือและประสานงานอย่างเต็มที่ตามที่หน่วยงานขอความอนุเคราะห์

2.3 ลูกค้ายาวใหม่ สถาบันวิจัยฯ ต้องพัฒนาบริการ เพื่อดึงดูดให้มีผู้ใช้บริการใหม่เพิ่มขึ้น และติดตามผลอย่างต่อเนื่อง

2.3.1 ด้านวิจัยและพัฒนานวัตกรรม

- การสร้างผลงานวิจัย นวัตกรรม หรืองานสร้างสรรค์ได้รับการยอมรับระดับชาติ หรือนานาชาติ

- ประชาสัมพันธ์แหล่งทุนภายในและภายนอกให้ตรงกับความต้องการและความเชี่ยวชาญของนักวิจัย

- ประชาสัมพันธ์การจัดอบรมพัฒนาศักยภาพนักวิจัยของหน่วยงานภายใน และโครงการอบรมของหน่วยงานภายนอกให้ตรงกับความต้องการและความเชี่ยวชาญของนักวิจัย

2.3.2 ด้านพัฒนาท้องถิ่นและบริการวิชาการ

- นำความสำเร็จจากการพัฒนาชุมชนเดิม ขยายผลสู่ชุมชนใหม่โดยศึกษาจากประเด็นปัญหาที่ใกล้เคียงหรือคล้ายคลึงกัน

- ชุมชนมีความเชื่อมั่นในผลการดำเนินงานของมหาวิทยาลัย (โดยสถาบันวิจัยและส่งเสริมศิลปวัฒนธรรม)

- ติดตามการจัดกิจกรรม/โครงการ ประเมินผลการจัดกิจกรรม/โครงการของงานพัฒนาท้องถิ่นและบริการวิชาการ

2.3.3 ด้านส่งเสริมศิลปวัฒนธรรม

- ชุมชนมีความเชื่อมั่นในผลการดำเนินงานของมหาวิทยาลัย (โดยสถาบันวิจัยและส่งเสริมศิลปวัฒนธรรม)

- สถาบันวิจัยและส่งเสริมศิลปวัฒนธรรมเป็นศูนย์กลางด้านองค์ความรู้ที่เป็นที่พึ่งให้กับชุมชนท้องถิ่น

2.4 ส่วนแบ่งการตลาด

จากจำนวนงานวิจัย งานนวัตกรรม หรืองานสร้างสรรค์และผู้บริโภคที่ต้องการผลงานงานวิจัย งานนวัตกรรม หรืองานสร้างสรรค์

3. กระบวนการทำงานในองค์กร (Internal Business Process) หรือประสิทธิภาพการปฏิบัติราชการ

ระบบการทำงานภายในสถาบันฯ เป็นระบบที่มีความสำคัญต่อด้านการเงิน และ ลูกค้า นั่นคือ หากสถาบันวิจัยและส่งเสริมศิลปวัฒนธรรม พัฒนาและมีการบริหารงานที่ดีจะส่งผลให้นักวิจัย นักบริการวิชาการ และนักวัฒนธรรมที่มีคุณภาพ มีการพัฒนาด้านเทคโนโลยีดิจิทัล (e-office) เพื่อการบริหารจัดการงานวิจัย งานนวัตกรรม หรืองานสร้างสรรค์ที่มีมาตรฐานเป็นที่ยอมรับตรงตามความต้องการของผู้บริโภคและชุมชนท้องถิ่น มีบริการสนับสนุนให้งานวิจัยเป็นที่ยอมรับ และนำไปใช้ประโยชน์ทั้งแก่สังคมและเชิงพาณิชย์ มีการส่งเสริมให้ชุมชนและท้องถิ่นนำองค์ความรู้ด้านวัฒนธรรมที่มีไปใช้ประโยชน์ ส่งผลให้สถาบันวิจัยและส่งเสริมศิลปวัฒนธรรม และมหาวิทยาลัยมีการเติบโตทางรายได้สูงขึ้น และสถาบันวิจัยฯ ดำเนินงานที่ผ่านเกณฑ์การประเมินคุณภาพภายใน ดังนั้น การพิจารณาจึงมุ่งเน้นประเด็นประสิทธิภาพในการปฏิบัติราชการเป็นสำคัญ

4. การเรียนรู้และการเติบโต (Learning and Growth) หรือการพัฒนาองค์กร

การพัฒนาองค์กรโดยพิจารณาจากการเรียนรู้และการพัฒนาของบุคลากรในมหาวิทยาลัย จะเป็นดัชนีที่ส่งผลต่อกระบวนการทำงานภายในมหาวิทยาลัย ชุมชนต้นแบบที่นำศาสตร์พระราชาสู่การปฏิบัติ และหากบุคลากรเกิดการเรียนรู้มีการพัฒนาขีดความสามารถการเรียนรู้จะทำให้กระบวนการทำงานในมหาวิทยาลัยมีประสิทธิภาพมากขึ้น งานวิจัยเป็นที่ยอมรับ และนำไปใช้ประโยชน์ส่งผลต่อคุณภาพของบัณฑิต และการบริการที่ดีต่อสังคม เกิดฐานข้อมูลกลางระหว่างมหาวิทยาลัยกับชุมชน ช่วยพัฒนาต่าง ๆ ของชุมชนจนชุมชนมีรายได้เพิ่มขึ้น

➤ แผนที่กลยุทธ์ หรือแผนที่ยุทธศาสตร์ (Strategy Map)

เป็นเครื่องมือทางการบริหารอีกอย่างหนึ่งที่เกี่ยวข้องสัมพันธ์คู่กับ Balanced Scorecard ตามแนวคิดของ Kaplan and Norton แล้ว แผนที่กลยุทธ์ถือเป็นนวัตกรรมเชิงกระบวนการ (Process Innovation) ที่คิดค้นขึ้นมาเพื่อช่วยให้ผู้บริหารสามารถนำมาใช้เป็นองค์ประกอบที่สำคัญขององค์กรที่ใช้การบริหารเชิงกลยุทธ์ โดยแผนที่กลยุทธ์จะทำหน้าที่เป็นแผนที่คอยชี้ทิศทางแสดงความเชื่อมโยงรวมทั้งความสัมพันธ์ในเชิงเหตุและผล (Cause and Effect Relationship) ของวัตถุประสงค์ต่าง ๆ ภายใต้มุมมองของ Balanced Scorecard โดยสอดคล้องและสนับสนุนต่อวิสัยทัศน์และกลยุทธ์หลักขององค์กร แผนที่กลยุทธ์และ Balanced Scorecard จึงเป็นตัวปรับเพื่อให้ทุกคนในองค์กรทำงานไปในทิศทางเดียวกับกลยุทธ์ เพื่อนำองค์กรสู่ความสำเร็จตามวิสัยทัศน์ที่มุ่งไว้ ดังแสดงตารางที่ 1

แผนที่ยุทธศาสตร์สถาบันวิจัยและส่งเสริมศิลปวัฒนธรรม มหาวิทยาลัยราชภัฏเพชรบุรี ระยะ 5 ปี (พ.ศ. 2563-2567)

“ภายในปี 2567 จะเป็นองค์กรแห่งการเรียนรู้ที่มีการบูรณาการพันธกิจโดยใช้วัฒนธรรมและชุมชนเป็นรากฐานแห่งการพัฒนาองค์ความรู้สู่นวัตกรรมที่สามารถนำไปใช้ประโยชน์”					
	ยุทธศาสตร์ที่ 1 การพัฒนากระบวนการจัดการวิจัยสู่ มาตรฐานสากล	ยุทธศาสตร์ที่ 2 การวิจัยและพัฒนานวัตกรรม งานสร้างสรรค์ และพันธกิจสัมพันธ์ สู่การนำไปใช้ประโยชน์และสื่อสารสังคม	ยุทธศาสตร์ที่ 3 การพัฒนาท้องถิ่นและการบริการวิชาการ	ยุทธศาสตร์ที่ 4 ส่งเสริมศิลปวัฒนธรรม	ยุทธศาสตร์ที่ 5 สนับสนุนการบริหารจัดการ องค์กรคุณภาพ โดยยึดหลัก ธรรมาภิบาลและการจัดการ สภาพแวดล้อมอย่างยั่งยืน
ประสิทธิผลตาม พันธกิจ	ผลงานวิจัยหรืองานสร้างสรรค์มี มาตรฐานสากล	ผลงานวิจัย องค์ความรู้ และนวัตกรรม มีการ นำไปใช้ประโยชน์ต่อเชิงพาณิชย์และชุมชน เป็นที่ยอมรับในระดับชาติและนานาชาติ	- ชุมชนท้องถิ่นได้รับการพัฒนา โดยมี มหาวิทยาลัยเป็นผู้ชี้แนะ - เป็นคลังความรู้ข้อมูลชุมชนและท้องถิ่น - เกิดแหล่งเรียนรู้ในชุมชนและท้องถิ่น	- สร้างและพัฒนางานองค์ความรู้ด้าน ศิลปวัฒนธรรมให้เข้ากับโลกาภิวัตน์ - นำผลงานด้านศิลปวัฒนธรรมมุ่งเป้าสู่ ความเป็นสากล -ชุมชนท่องเที่ยวเชิง วัฒนธรรมอย่างยั่งยืน	ระบบการบริหารจัดการและพันธกิจ สัมพันธ์ที่มีประสิทธิภาพ
คุณภาพการ ให้บริการ	นักวิจัยมีสมรรถนะระดับสากล ร่วมผลิตผล งานวิจัยหรืองานสร้างสรรค์เพื่อแก้ปัญหา ท้องถิ่น	แหล่งทุนหรือผู้ประกอบการให้การสนับสนุน งบประมาณอย่างเพียงพอ	ชุมชน และหรือสถานประกอบการ บอก ความต้องการที่แท้จริง ร่วมมือ และ สนับสนุนการทำงานแบบบูรณาการ	ร่วมมือกับเครือข่ายศิลปวัฒนธรรม, ท้องถิ่น องค์กรท้องถิ่นในการสร้างความ ร่วมมือผลงานสร้างสรรค์ด้าน ศิลปวัฒนธรรม	มหาวิทยาลัยสนับสนุนทรัพยากรและมี กระบวนการส่งเสริมการบูรณาการพันธ กิจสัมพันธ์ตามศาสตร์พระราชาที่ดี
ประสิทธิภาพ การปฏิบัติ ราชการ	- พัฒนาศักยภาพอาจารย์และนักวิจัยให้มี สมรรถนะสากล - ส่งเสริมรายวิชาที่มีการบูรณาการการทำ วิจัยร่วมกับการเรียนการสอนและ/หรือการ เผยแพร่ศิลปวัฒนธรรม - นักศึกษามีส่วนร่วมในกระบวนการวิจัยเพื่อ แก้ไขปัญหาชุมชนท้องถิ่น - ส่งเสริมและสนับสนุนการทำวิจัยของ นักวิจัยใน มหาวิทยาลัย	- พัฒนางานวิจัยที่มุ่งแก้ปัญหาให้กับชุมชน ท้องถิ่น - มีกลไกการสนับสนุนให้กำลังใจนักวิจัยใน รูปแบบรางวัล - สร้างเครือข่ายความร่วมมือด้านการวิจัย ระดับหน่วยงาน ทั้งภายในและภายนอก - ส่งเสริม และสนับสนุนการทำวิจัยของ นักวิจัยใน มหาวิทยาลัย	- ชุมชนสามารถนำองค์ความรู้ไป ประยุกต์ใช้ได้ - ชุมชนและมหาวิทยาลัยมีส่วนร่วมในการ แก้ปัญหาหรือดำเนินโครงการที่ตอบสนอง กับความต้องการของท้องถิ่น - เกิดการรวมกลุ่ม เพื่อการพัฒนาชุมชน - มีฐานข้อมูล แหล่งเรียนรู้ของชุมชนใน จังหวัด เพชรบุรี และ จังหวัด ประจวบคีรีขันธ์	- ชุมชนสามารถนำองค์ความรู้ด้าน วัฒนธรรมไปประยุกต์ใช้ได้ - มีฐานข้อมูล แหล่งเรียนรู้ด้าน วัฒนธรรมของชุมชนในจังหวัดเพชรบุรี และจังหวัดประจวบคีรีขันธ์ - มีผลงานสร้างสรรค์ออกสู่สังคม	- การบริหารจัดการพันธสัมพันธ์ด้วย ระบบสารสนเทศ - การเผยแพร่เอกสารผ่านระบบ อิเล็กทรอนิกส์
การพัฒนา องค์กร	- เพิ่มแรงจูงใจในการทำวิจัย - สร้างระบบที่เลี้ยงงานวิจัย อบรมและจัดที่ เลี้ยงให้กับนักวิจัยรุ่นใหม่ในการทำวิจัย	- สนับสนุนทุนวิจัยและงบประมาณและ ทรัพยากรที่เกี่ยวข้องกับการวิจัย เช่น เงินทุน เครื่องมือวิจัย เวลาการทำวิจัยผู้ช่วยวิจัย	- จัดทำฐานข้อมูลจังหวัดเพชรบุรีและ ประจวบคีรีขันธ์และประเด็นปัญหา และ ความต้องการของชุมชนท้องถิ่น	- มีฐานข้อมูลศิลปวัฒนธรรม ภูมิปัญญา ท้องถิ่น	- กฎ ระเบียบการปฏิบัติงานของ บุคลากรและ/ หรือนักศึกษาในการทำ กิจกรรมแบบมีส่วนร่วมในระดับชุมชน

“ภายในปี 2567 จะเป็นองค์กรแห่งการเรียนรู้ที่มีการบูรณาการพันธกิจโดยใช้วัฒนธรรมและชุมชนเป็นรากฐานแห่งการพัฒนาองค์ความรู้สู่นวัตกรรมที่สามารถนำไปใช้ประโยชน์”					
ยุทธศาสตร์ที่ 1 การพัฒนากระบวนการจัดการวิจัยสู่ มาตรฐานสากล	ยุทธศาสตร์ที่ 2 การวิจัยและพัฒนานวัตกรรม งานสร้างสรรค์ และพันธกิจสัมพันธ์ สู่การนำไปใช้ประโยชน์และสื่อสารสังคม	ยุทธศาสตร์ที่ 3 การพัฒนาท้องถิ่นและการบริการวิชาการ	ยุทธศาสตร์ที่ 4 ส่งเสริมศิลปวัฒนธรรม	ยุทธศาสตร์ที่ 5 สนับสนุนการพัฒนาบริหารจัดการ องค์กรคุณภาพ โดยยึดหลัก ธรรมาภิบาลและการจัดการ สภาพแวดล้อมอย่างยั่งยืน	
<ul style="list-style-type: none"> - มุ่งพัฒนานักวิจัยให้มีศักยภาพในการทำวิจัยเชิงพื้นที่ - ปรับปรุง/ทบทวนระเบียบที่เกี่ยวข้องกับการวิจัย - สร้างระบบทะเบียนนักวิจัยจำแนกกลุ่ม - ส่งเสริมสนับสนุนให้มีการนำเสนอผลงานวิจัย และการประกวดผลงานวิจัยระดับชาติและนานาชาติ 	<ul style="list-style-type: none"> - แสวงหารายได้จากงานวิจัยภายนอก รวมถึงการต่อยอดผลงานวิจัยเชิงพาณิชย์ - สร้างแรงจูงใจให้กับนักวิจัยที่นำผลงานไปเผยแพร่และ/หรือการนำไปใช้ประโยชน์ - จัดสรรงบประมาณเพื่อส่งเสริมพัฒนาต่อยอดงานวิจัยเชิงพาณิชย์และ/หรือการใช้ประโยชน์ต่อท้องถิ่น 	<ul style="list-style-type: none"> - ส่งเสริม สนับสนุนศึกษาวิจัย บริการวิชาการ ศิลปวัฒนธรรม และการเรียนการสอน โดยบูรณาการแบบสหสาขาวิชา ร่วมกับชุมชนและสังคมเพื่อแก้ปัญหาท้องถิ่น 	<ul style="list-style-type: none"> - สนับสนุน พัฒนา รักษา ต่อยอดชุมชนด้านศิลปวัฒนธรรมให้ยั่งยืน 	<ul style="list-style-type: none"> - จัดทำระบบสารสนเทศเพื่อการบริหารจัดการพันธกิจสัมพันธ์และการให้บริการ - มีระบบกลไกในการบริหารจัดการงานพันธกิจสัมพันธ์ 	

ตารางที่ 6 การเชื่อมโยงเหตุและผล และจัดทำแผนที่กลยุทธ์ (Balanced Scorecard and Strategy Map)

จากบริบทของสถาบันวิจัยและส่งเสริมศิลปวัฒนธรรม ซึ่งเป็นหน่วยงานที่มีเอกลักษณ์และอัตลักษณ์ด้านการดำเนินงานร่วมกับเครือข่ายจึงนำมาสู่กระบวนการกำหนดเป้าประสงค์ ตัวชี้วัด และโครงการตามแผนยุทธศาสตร์โดยมีวัตถุประสงค์เพื่อขับเคลื่อนการดำเนินงานตามแผนที่ยุทธศาสตร์ของสถาบันวิจัยและส่งเสริมศิลปวัฒนธรรมระยะ 5 ปี ดังตารางที่ 7

ยุทธศาสตร์ เป้าประสงค์ กลยุทธ์ ตัวชี้วัด และโครงการ แผนที่ยุทธศาสตร์สถาบันวิจัยและส่งเสริมศิลปวัฒนธรรมมหาวิทยาลัยราชภัฏเพชรบุรี ระยะ 5 ปี (พ.ศ. 2563-2567)					
วิสัยทัศน์	“ภายในปี 2567 จะเป็นองค์กรแห่งการเรียนรู้ที่มีการบูรณาการพันธกิจโดยใช้วัฒนธรรมและชุมชนเป็นรากฐานแห่งการพัฒนาองค์ความรู้สู่นวัตกรรมที่สามารถนำไปใช้ประโยชน์”				
ประเด็นยุทธศาสตร์	ยุทธศาสตร์ที่ 1 พัฒนาระบบบริหารจัดการวิจัยสู่มาตรฐานสากล	ยุทธศาสตร์ที่ 2 การวิจัยและพัฒนานวัตกรรม งานสร้างสรรค์ และพันธกิจสัมพันธ์ สู่การนำไปใช้ประโยชน์และสื่อสารสังคม	ยุทธศาสตร์ที่ 3 การพัฒนาท้องถิ่นและการบริการวิชาการ	ยุทธศาสตร์ที่ 4 การส่งเสริมศิลปวัฒนธรรม	ยุทธศาสตร์ที่ 5 สนับสนุนการบริหารจัดการองค์กรคุณภาพ โดยยึดหลักธรรมาภิบาลและจัดการสภาพแวดล้อมอย่างยั่งยืน
เป้าประสงค์	<ol style="list-style-type: none"> 1. มีผลงานวิจัย นวัตกรรม และงานสร้างสรรค์ ได้รับการยอมรับในระดับสากล 2. มีระบบและกลไกการบริหารงานวิจัยสู่มาตรฐานสากล 3. มีโครงการวิจัย / ชุดโครงการวิจัยที่ได้รับทุนสนับสนุนจากแหล่งทุนภายนอก 4. สัมพันธภาพวิจัยที่ได้รับการอ้างอิง (Citation) ใน Reference journal หรือในฐานข้อมูลระดับชาติและนานาชาติ 5. มีผลงานวิจัยและนวัตกรรมที่บูรณาการการพัฒนาท้องถิ่น ตามปรัชญาของเศรษฐกิจพอเพียง 	<ol style="list-style-type: none"> 1. มีการนำผลงานงานวิจัย องค์ความรู้ และนวัตกรรม ให้มีการนำไปใช้ประโยชน์และสื่อสารสังคม 2. มีหน่วยวิจัยหรือศูนย์วิจัยเฉพาะทาง ที่ตอบสนองความต้องการของชุมชนท้องถิ่น 	<p>บูรณาการพันธกิจสัมพันธ์เพื่อพัฒนาชุมชนต้นแบบ น้อมนำศาสตร์พระราชภาพพัฒนาชุมชนต้นแบบ</p>	<ol style="list-style-type: none"> 1. มีการนำองค์ความรู้ด้านศิลปวัฒนธรรมถ่ายทอดสู่ชุมชน 2. มีชุมชนต้นแบบที่ได้รับการพัฒนาด้านศิลปะ วัฒนธรรม ผู้การท่องเที่ยว 3. มีงานสร้างสรรค์ที่ผ่านการประเมินโดยผู้ทรงคุณวุฒิ 4. มีการเผยแพร่ระดับชาติ/ระดับภูมิภาค/ระดับจังหวัด/ท้องถิ่น 5. มีการสร้างเครือข่ายทางศิลปะและวัฒนธรรม 	<p>ระบบบริหารจัดการที่คล่องตัวและมีประสิทธิภาพ</p> <ol style="list-style-type: none"> 1. มีระบบบริหารจัดการอย่างเป็นระบบ สอดคล้องกับหลักธรรมาภิบาล 2. เป็นสถาบันที่ใช้ระบบเทคโนโลยีที่ทันสมัย (E-Office) 3. สภาพแวดล้อมที่ดีมีสุข (Environment well – being) 4. บุคลากรมีการพัฒนาในสายงาน
กลยุทธ์	<ol style="list-style-type: none"> 1. ส่งเสริมการพัฒนางานวิจัย นวัตกรรม และงานสร้างสรรค์ เพื่อเผยแพร่ในฐานข้อมูล หรือแหล่งเผยแพร่ที่ได้รับการยอมรับในระดับสากล 2. สร้างและพัฒนาเครือข่ายแบบคู่ความร่วมมือระหว่างมหาวิทยาลัย ภาครัฐ ภาคเอกชนทั้งในและต่างประเทศ 3. สนับสนุนการแสวงหาทุนเพื่อสนับสนุนงานวิจัยและนวัตกรรม หรืองานสร้างสรรค์จากแหล่งทุนภายนอก 4. พัฒนาศักยภาพนักวิจัย บุคลากร เครือข่าย และหน่วยวิจัย ในทุกระดับและเกิดความร่วมมือระหว่างมหาวิทยาลัย 5. พัฒนาระบบและกลไกการสร้างสรรค้งานวิจัยและนวัตกรรมเพื่อเป็นต้นแบบให้กับชุมชนท้องถิ่น 6. พัฒนางานวิจัยที่มีการบูรณาการตามการพัฒนาท้องถิ่นตามปรัชญาเศรษฐกิจพอเพียง 7. พัฒนากลไกการสรรหาสรรคองความรู้ และนวัตกรรมเพื่อเป็นต้นแบบ 8. สร้างและพัฒนาศักยภาพนักวิจัย บุคลากร เครือข่ายและหน่วยวิจัยในทุกระดับ 9. ส่งเสริมกลไกและบริหารจัดการผลงานวิจัย องค์ความรู้และนวัตกรรมและใหม่การนำไปใช้ ประโยชน์และสื่อสารสังคม 	<ol style="list-style-type: none"> 1. ส่งเสริมระบบและกลไกการบริหารจัดการ องค์ความรู้จากผลงานวิจัย นวัตกรรม และงานสร้างสรรค์ ให้มีการนำไปใช้ประโยชน์ และสื่อสารสังคมอย่างเป็นรูปธรรม 2. พัฒนางานวิจัย นวัตกรรม และงานสร้างสรรค์ ที่มี การบูรณาการการพัฒนาท้องถิ่นตามปรัชญาของเศรษฐกิจพอเพียง เพื่อเป็นต้นแบบให้กับชุมชนท้องถิ่น 	<ol style="list-style-type: none"> 1. บูรณาการพันธกิจของมหาวิทยาลัยเพื่อพัฒนาและแก้ไข ปัญหาของท้องถิ่นในด้านสังคม เศรษฐกิจ สิ่งแวดล้อม ศิลปวัฒนธรรม และการศึกษา 2. สร้างความร่วมมือกับหน่วยงานภายนอกเพื่อพันธกิจสัมพันธ์ 	<ol style="list-style-type: none"> 1. บูรณาการพันธกิจของมหาวิทยาลัยเพื่อพัฒนา ส่งเสริม และอนุรักษ์ ศิลปวัฒนธรรม 2. สร้างแหล่ง/องค์ความรู้ที่ยกระดับชุมชนศิลปวัฒนธรรม 3. ยกระดับชุมชนต้นแบบด้านศิลปวัฒนธรรม 4. ส่งเสริมและสนับสนุนผลงานเชิงสร้างสรรค์ในระดับสากล 5. จัดกิจกรรมทางวัฒนธรรมร่วมกับเครือข่าย เพื่อให้มีการเผยแพร่ระดับชาติ/ระดับภูมิภาค/ระดับจังหวัด/ท้องถิ่น 	<ol style="list-style-type: none"> 1. พัฒนาการบริหารจัดการโดยยึดธรรมาภิบาลและใช้เกณฑ์คุณภาพ การศึกษาสู่องค์กรที่มีคุณภาพตามมาตรฐานสากล 2. พัฒนาระบบสารสนเทศในการบริหารจัดการและการตัดสินใจ 3. การจัดการสภาพแวดล้อมให้เป็นไปตามมาตรฐาน สำนักงานสีเขียว (Green – Office) 4. พัฒนาศักยภาพของบุคลากร และส่งเสริมสนับสนุนให้บุคลากรมีความก้าวหน้าในสายงาน
ตัวชี้วัด	<ol style="list-style-type: none"> 1. ร้อยละของผลงานวิจัยและงานสร้างสรรค์ ที่เผยแพร่ ในระดับชาติหรือนานาชาติต่ออาจารย์ประจำ ร้อยละ 40 2. จำนวนของบทความวิจัยที่ได้รับการอ้างอิง (Citation) ใน Reference journal หรือในฐานข้อมูลระดับชาติและนานาชาติ จำนวน 6 เรื่อง 3. จำนวนเครือข่ายแบบคู่ความร่วมมือระหว่างมหาวิทยาลัย ภาครัฐ ภาคเอกชน ทั้งในและต่างประเทศ อย่างน้อย 3 เครือข่าย 4. จำนวนเงินสนับสนุนงานวิจัย หรืองานสร้างสรรค์จากหน่วยงานภายนอก ไม่ต่ำกว่า 30 ล้านบาท 5. จำนวนงานวิจัยที่บูรณาการการพัฒนาท้องถิ่นตามปรัชญาเศรษฐกิจพอเพียง จำนวน 8 เรื่อง 	<ol style="list-style-type: none"> 1. จำนวนผลงานวิจัยหรืองานสร้างสรรค์ ที่ยื่นขอหรือได้รับการจดทะเบียนทรัพย์สินทางปัญญา จำนวน 4 เรื่อง 2. จำนวนบริษัทจัดตั้งงานวิจัย เทคโนโลยี และนวัตกรรม จำนวน 1 บริษัท 3. จำนวนผลงาน/นวัตกรรม จากงานวิจัย หรืองานสร้างสรรค์ที่สร้างมูลค่าเพิ่ม (Value Creation) สู่อุตสาหกรรม/อุตสาหกรรมหรือเศรษฐกิจสร้างสรรค์ จำนวน 6 ชิ้น 	<ol style="list-style-type: none"> 1. จำนวนโครงการที่บูรณาการพันธกิจของมหาวิทยาลัยเพื่อพัฒนาและแก้ไข ปัญหาของท้องถิ่นในด้านสังคม เศรษฐกิจ สิ่งแวดล้อม ศิลปวัฒนธรรม และการศึกษา จำนวน 2 โครงการ 2. จำนวนชุมชนต้นแบบด้านสังคม เศรษฐกิจ สิ่งแวดล้อม ศิลปวัฒนธรรม และการศึกษา จำนวน 1 ชุมชน 3. จำนวนหน่วยงานความร่วมมือเพื่อพันธกิจสัมพันธ์ จำนวน 5 หน่วยงาน <p><u>ตัวชี้วัดโครงการนำไปใช้ในแผนปฏิบัติการรายปี แยกตัวชี้วัดให้สอดคล้องกับโครงการ</u></p>	<ol style="list-style-type: none"> 1. จำนวนอัตลักษณ์ของท้องถิ่นได้รับการอนุรักษ์และยกระดับ จำนวน 1 อัตลักษณ์ต่อจังหวัด 2. จำนวนศูนย์การเรียนรู้ระดับผลิตภัณฑ์ท้องถิ่น ถ่ายทอดองค์ความรู้ให้แก่ผู้อื่นในท้องถิ่น จังหวัดละ 1 แห่ง 3. รางวัลที่ได้จากการเข้าร่วมประกวดในระดับภูมิภาค/ ชาติ/นานาชาติ 2 รางวัล 4. เครือข่ายด้านศิลปวัฒนธรรม (ระดับชาติ/นานาชาติ) 5 เครือข่าย 5. แผนการดำเนินงานด้านศิลปวัฒนธรรม จำนวน 1 แผน 6. รางวัลที่ชุมชนด้านอาหาร จำนวน 1 รางวัล 	<ol style="list-style-type: none"> 1. ผลการประเมินด้านการบริหารงานตามหลักธรรมาภิบาลของผู้บริหารจากคณะกรรมการติดตาม ตรวจสอบ และประเมินผลของมหาวิทยาลัย อยู่ในระดับดีเยี่ยม 2. มีระบบสารสนเทศเพื่อการบริหารและการตัดสินใจที่ได้รับการปรับปรุงและความเป็นปัจจุบันของข้อมูล 3. ความพึงพอใจของผู้ใช้บริการ อยู่ในระดับ 3.51 ขึ้นไป 4. ร้อยละ 50 ของบุคลากรที่เข้ารับการอบรม/พัฒนาความรู้ 5. จำนวนบุคลากรเข้าสู่ตำแหน่งที่สูงขึ้น 6. ผลการประเมินคุณภาพการศึกษาภายใน อยู่ในระดับ 4.55 ขึ้นไป

ยุทธศาสตร์ เป้าประสงค์ กลยุทธ์ ตัวชี้วัด และโครงการ แผนที่ยุทธศาสตร์สถาบันวิจัยและส่งเสริมศิลปวัฒนธรรมมหาวิทยาลัยราชภัฏเพชรบุรี ระยะ 5 ปี (พ.ศ. 2563-2567)				
วิสัยทัศน์	“ภายในปี 2567 จะเป็นองค์กรแห่งการเรียนรู้ที่มีการบูรณาการพันธกิจโดยใช้วัฒนธรรมและชุมชนเป็นรากฐานแห่งการพัฒนาองค์ความรู้สู่นวัตกรรมที่สามารถนำไปใช้ประโยชน์”			
	<p>6. ระดับความสำเร็จในการปรับปรุงระบบและกลไกการบริหารงานวิจัย ไม่น้อยกว่า ระดับ 3</p> <p>7. จำนวนหน่วยวิจัยหรือศูนย์วิจัยเฉพาะทาง ที่ตอบสนองความต้องการของชุมชนท้องถิ่น จำนวน 1 ศูนย์</p> <p>8. ร้อยละของจำนวนผลงานวิจัย นวัตกรรม หรืองานสร้างสรรค์ ที่นำไปใช้เป็นตัวแบบหรือใช้ประโยชน์ ในการพัฒนาท้องถิ่น สังคม ประเทศ และระดับสากล ร้อยละ 20</p> <p>9. จำนวนงานวิจัยที่นำไปใช้ประโยชน์ตามพันธกิจมหาวิทยาลัยสีเขียว มหาลัยดิจิทัล การเรียนการสอนเพิ่มขึ้น</p> <p>10. จำนวนงานวิจัยเพื่อพัฒนางานประจำของบุคลากรสายสนับสนุน (R2R)</p> <p>11. จำนวนผู้เชี่ยวชาญภายนอกด้านการวิจัยที่ทำหน้าที่เป็นที่ปรึกษาเพื่อพัฒนาชุดวิจัยเพื่อเสนอของบประมาณจากแหล่งทุนภายนอก 3 คน</p> <p>12. จำนวนหน่วยงานภายนอกทั้งภาครัฐและเอกชนที่มีความร่วมมือในการพัฒนางานวิจัยหรือชุดวิจัยแบบ Matching Fund 5 ชุด</p> <p>13. จำนวนข้อเสนอโครงการวิจัยแบบชุดวิจัยเพื่อเสนอของบประมาณจากแหล่งทุนภายนอก 5 ชุด</p> <p>14. จำนวนข้อเสนอโครงการวิจัยแบบเดี่ยวเพื่อเสนอของบประมาณจากแหล่งทุนภายนอก 40 โครงการ</p> <p>15. ระดับผลสัมฤทธิ์การบริหารงานวิจัย ร้อยละ 5</p> <p>16. จำนวนบทความวิจัยหรือนวัตกรรมสิ่งประดิษฐ์หรืองานสร้างสรรค์ที่ผูกเผยแพร่ระดับชาติ 100 ชิ้น</p> <p>17. จำนวนบทความวิจัยหรือนวัตกรรมสิ่งประดิษฐ์หรืองานสร้างสรรค์ที่ผูกเผยแพร่ระดับนานาชาติ 20 ชิ้น</p> <p>18. จำนวนนักวิจัยที่มีดัชนีบทความวิจัยที่มีค่า h-index = 3 จำนวน 5 คน</p> <p>19. จำนวนผลงานวิจัยสถาบัน 100 ชิ้น</p> <p>20. ระดับผลสัมฤทธิ์จากการใช้งานวิจัยสถาบันไปใช้ประโยชน์ที่สะท้อนถึงคุณค่าและมูลค่าของงานวิจัย ระดับ 4</p>	<p>4. ผลงานวิจัย นวัตกรรม หรืองานสร้างสรรค์ที่มีการบูรณาการการพัฒนาท้องถิ่นตามปรัชญาของเศรษฐกิจพอเพียง และเป็นต้นแบบให้กับชุมชนท้องถิ่น จำนวนไม่น้อยกว่า 2 พื้นที่</p> <p>5. ระดับผลกระทบของชุมชนที่นำงานวิจัยหรือนวัตกรรมสิ่งประดิษฐ์หรืองานสร้างสรรค์หรือวรรณกรรมไปใช้ประโยชน์ด้านการเพิ่มคุณค่าและหรือมูลค่าจากงานวิจัยหรือนวัตกรรมสิ่งประดิษฐ์และนำไปจดทะเบียนทรัพย์สินทางปัญญา ระดับ 4</p> <p>6. สัดส่วนงานวิจัยหรือนวัตกรรมสิ่งประดิษฐ์หรืองานสร้างสรรค์หรือวรรณกรรมที่นำไปใช้ประโยชน์เพื่อเพิ่มคุณค่าและหรือมูลค่าต่อ ชุมชน 6 : มหาวิทยาลัย 4</p> <p>7. จำนวนชิ้นงานที่ได้จากผลงานวิจัยหรือนวัตกรรมสิ่งประดิษฐ์หรืองานสร้างสรรค์ที่จดทะเบียนคุ้มครองทรัพย์สินทางปัญญา 30 ชิ้น</p> <p>8. จำนวนงานวิจัยหรือนวัตกรรมสิ่งประดิษฐ์หรืองานสร้างสรรค์ที่อยู่ระหว่างการจดทะเบียนคุ้มครองทรัพย์สินทางปัญญา 50 ชิ้น</p> <p>9. จำนวนเงินรายได้จากงานวิจัยหรือนวัตกรรมหรืองานสร้างสรรค์ที่ได้รับงานสนับสนุนงบประมาณจากแหล่งทุนภายนอก จำนวน 25 ล้านบาท</p> <p>10. จำนวนเงินรายได้จากการนำนวัตกรรมสิ่งประดิษฐ์หรือองค์ความรู้หรืองานสร้างสรรค์จากงานวิจัยไปสู่พาณิชย์ จำนวน 10 ล้านบาท</p>	<p>1. ร้อยละของครัวเรือนที่เข้าร่วมโครงการพัฒนาคุณภาพจน (38,500 บาท : ปี) ไม่น้อยกว่าร้อยละ 60</p> <p>2. จำนวนรายวิชาในหลักสูตรที่มีการบูรณาการจัดการเรียนการสอนเพื่อการพัฒนาคุณภาพชีวิตและยกระดับรายได้ให้กับคนในชุมชน ไม่น้อยกว่า 2 รายวิชา (1 โครงการ/1 รายวิชา)</p> <p>3. จำนวนครัวเรือนที่เข้าไปให้ความรู้ และร่วมพัฒนา/แก้ไข เพื่อพัฒนาคุณภาพชีวิตและยกระดับรายได้ รวมทั้งสร้างคุณลักษณะคนไทยที่พึงประสงค์ 15 ครัวเรือน/โครงการ</p> <p>4. ร้อยละรายได้ของประชาชนกลุ่มเป้าหมายที่เข้าร่วมโครงการเพิ่มขึ้น \geq 15</p> <p>5. จำนวนบุคลากรที่เข้าร่วมกิจกรรม ไม่น้อยกว่าร้อยละ 80/กิจกรรม</p> <p>6. งานวิจัยที่บูรณาการสู่การทำโครงการ 1 โครงการ 1 งานวิจัย</p> <p>7. ชุมชนต้นแบบ จำนวน 1 ด้าน (เศรษฐกิจ/สังคม/สิ่งแวดล้อม/ศิลปวัฒนธรรม ขึ้นอยู่กับปัญหาและบริบทของชุมชน)</p> <p>8. จำนวนหลักสูตรอบรมแกนนำชุมชนส่งเสริมคุณลักษณะคนไทย 4 ประการ $>$ 2 หลักสูตร</p> <p>9. ชุมชนต้นแบบที่ดำเนินการ 1 ชุมชน</p> <p>10. รางวัลที่ชุมชนได้รับจากการพัฒนา 1 รางวัล</p> <p>11. แผนการดำเนินงานโครงการยุทธศาสตร์การพัฒนาท้องถิ่น 1 แผน</p> <p>12. แนวทางการดำเนินงานยุทธศาสตร์การพัฒนาท้องถิ่น จำนวน 1 แนวทาง</p> <p>14. จำนวนหลักสูตรระยะสั้น 4 หลักสูตร</p> <p>15. จำนวนคณะที่เข้าศึกษาดูงาน 10 คณะดูงาน</p> <p>16. กลุ่มวิสาหกิจชุมชน จำนวน 1 กลุ่ม</p> <p>17. การแปรรูปและสร้างมูลค่าเพิ่มของสินค้าการเกษตรในแปลงเกษตร จำนวน 4 ชนิด</p> <p>18. จำนวนชุมชน/ท้องถิ่นที่ได้รับการพัฒนา จำนวน 3 ชุมชน</p>	<p>7. รางวัลที่ชุมชนด้านท่องเที่ยว จำนวน 1 รางวัล</p> <p>8. จำนวนศูนย์เรียนรู้ที่ได้รับการพัฒนา 1 ศูนย์เรียนรู้</p> <p>9. จำนวนผู้เข้าชม ไม่น้อยกว่า 800 คน</p> <p>10. องค์ความรู้ที่ได้จากการพัฒนาศูนย์เรียนรู้ไม่น้อยกว่า 1 องค์ความรู้</p> <p>11. จำนวนบุคลากรที่เข้าร่วมกิจกรรม ไม่น้อยกว่าร้อยละ 80/กิจกรรม</p>
โครงการหลัก	<p>1. โครงการพัฒนาระบบการบริหารงานวิจัยและเพิ่มขีดความสามารถสมรรถนะนักวิจัยทุกระดับ</p> <p>2. โครงการขับเคลื่อนการเผยแพร่ผลงานวิจัยหรืองานสร้างสรรค์ที่มีผลกระทบระดับชาติหรือนานาชาติ</p> <p>3. โครงการวิจัยสถาบันเพื่อพัฒนาการเรียนการสอนและการบริหารความเป็นเลิศ</p>	<p>1. โครงการพัฒนางานวิจัยหรือนวัตกรรมสิ่งประดิษฐ์โดยใช้ชุมชนเป็นฐานเพื่อเพิ่มคุณค่าและหรือมูลค่าจากงานวิจัยหรือนวัตกรรมสิ่งประดิษฐ์และนำไปจดทะเบียนทรัพย์สินทางปัญญา</p> <p>2. โครงการจัดทรวายได้จากงานวิจัยและนวัตกรรม</p> <p>3. โครงการตามบริบทของมหาวิทยาลัยราชภัฏเพชรบุรี</p>	<p>1. โครงการพัฒนาคุณภาพชีวิต และเศรษฐกิจฐานราก</p> <p>1.1 โครงการ 1 คณะ 1 อำเภอ</p> <p>1.2 โครงการส่งเสริมความรักความสามัคคี ความมีระเบียบวินัยเข้าใจสิทธิหน้าที่ของตนเองและผู้อื่นทรงมีพระมหากรุณาธิคุณเป็นประมุข</p> <p>2. โครงการตามบริบทของมหาวิทยาลัยราชภัฏเพชรบุรี</p>	<p>1. โครงการยกระดับมาตรฐานผลิตภัณฑ์ชุมชนท้องถิ่น เพื่อขยายตลาดภูมิปัญญา</p> <p>1.1 โครงการพัฒนาผลิตภัณฑ์ด้านภูมิปัญญาท้องถิ่น</p> <p>2. โครงการตามบริบทของมหาวิทยาลัยราชภัฏเพชรบุรี</p> <p>2.1 โครงการขับเคลื่อนการดำเนินงานส่งเสริมศิลปวัฒนธรรม</p> <p>2.2 โครงการด้านความเป็นเลิศทางอาหารและท่องเที่ยว</p>

ยุทธศาสตร์ เป้าประสงค์ กลยุทธ์ ตัวชี้วัด และโครงการ แผนที่ยุทธศาสตร์สถาบันวิจัยและส่งเสริมศิลปวัฒนธรรมมหาวิทยาลัยราชภัฏเพชรบุรี ระยะ 5 ปี (พ.ศ. 2563-2567)					
วิสัยทัศน์	“ภายในปี 2567 จะเป็นองค์กรแห่งการเรียนรู้ที่มีการบูรณาการพันธกิจโดยใช้วัฒนธรรมและชุมชนเป็นรากฐานแห่งการพัฒนาองค์ความรู้สู่นวัตกรรมที่สามารถนำไปใช้ประโยชน์”				
		3.1 โครงการพัฒนาศูนย์เรียนรู้ระดับมหาวิทยาลัย สร้างสรรค์ (ศูนย์กัญชา)	2.1 โครงการขับเคลื่อนการดำเนินงานยุทธศาสตร์การพัฒนา ท้องถิ่น 2.2 โครงการถ่ายทอดเทคโนโลยีและนวัตกรรมการเกษตร แบบครบวงจร วิทยาเขตโป่งสลอด 2.3 โครงการพัฒนาชุมชนท้องถิ่นตามบริบทมหาวิทยาลัย ราชภัฏเพชรบุรี	2.3 โครงการพัฒนาศูนย์เรียนรู้ระดับมหาวิทยาลัย สร้างสรรค์ (ศูนย์การเรียนรู้เครือข่ายภูมิปัญญาช่างเมือง เพชร)	

ตารางที่ 7 ยุทธศาสตร์ เป้าประสงค์ กลยุทธ์ ตัวชี้วัด และโครงการ ตามแผนยุทธศาสตร์สถาบันวิจัยและส่งเสริมศิลปวัฒนธรรม มหาวิทยาลัยราชภัฏเพชรบุรี ระยะ 5 ปี (พ.ศ. 2563-2567)

ส่วนที่ 2

ยุทธศาสตร์สถาบันวิจัยและส่งเสริมศิลปวัฒนธรรม

ระยะ 5 ปี (พ.ศ. 2563-2567)

❖ ข้อมูลพื้นฐานของสถาบันวิจัยและส่งเสริมศิลปวัฒนธรรม

ประวัติความเป็นมาสถาบันวิจัยและส่งเสริมศิลปวัฒนธรรมสถาบันวิจัยและส่งเสริมศิลปวัฒนธรรม

สถาบันวิจัยและส่งเสริมศิลปวัฒนธรรม เป็นหน่วยงานที่มีฐานะเทียบเท่าคณะในมหาวิทยาลัยราชภัฏเพชรบุรี มีภารกิจเกี่ยวกับการดำเนินการ สนับสนุน ส่งเสริมการวิจัยเพื่อพัฒนาท้องถิ่น การบริการวิชาการที่สร้างความเข้มแข็งแก่ชุมชน การส่งเสริมคุณภาพการศึกษาโรงเรียนตำรวจตระเวนชายแดนตามโครงการอันเนื่องมาจากพระราชดำริ รวมถึงงานส่งเสริมคุณธรรมจริยธรรมและศาสนา งานอนุรักษ์สิ่งแวดล้อมธรรมชาติและศิลปกรรมท้องถิ่น งานต่อยอดภูมิปัญญาท้องถิ่น งานวิจัยส่งเสริมเผยแพร่และสืบสานวัฒนธรรม ตลอดจนงานหอวัฒนธรรม

สถาบันวิจัยและส่งเสริมศิลปวัฒนธรรม เดิมคือ สำนักศิลปวัฒนธรรม มีพันธกิจทำนุบำรุงศิลปวัฒนธรรม ศูนย์วิจัยทำหน้าที่ส่งเสริมการวิจัย ศูนย์ฝึกอบรมและบริการวิชาการ ทำหน้าที่บริการวิชาการ ต่อมาศูนย์วิจัยและศูนย์ฝึกอบรมได้ยุบรวมเป็นหน่วยงานเดียวกันในปี พ.ศ. 2538 ได้เปลี่ยนชื่อเป็น สำนักวิจัย ตามพระราชบัญญัติสถาบันราชภัฏ พ.ศ. 2538 และในปี 2542 วันที่ 12 ตุลาคม 2542 ได้มีการปรับปรุงโครงสร้างการบริหารงานตามพระราชบัญญัติสถาบันราชภัฏ พ.ศ. 2542 ได้เปลี่ยนชื่อเป็น สำนักวิจัยและบริการวิชาการ และต่อมาในปี พ.ศ. 2547 วันที่ 14 มิถุนายน 2547 ได้มีการปรับปรุงโครงสร้างมหาวิทยาลัยราชภัฏเพชรบุรีอีกครั้งหนึ่ง จึงมีผลทำให้สำนักวิจัยและบริการวิชาการและสำนักศิลปวัฒนธรรมยุบรวมกันมีชื่อใหม่ว่า “สถาบันวิจัยและส่งเสริมศิลปวัฒนธรรม”

❖ ปรัชญา

“องค์กรเข้มแข็ง เครือข่ายเข้มแข็ง สู่การพัฒนาท้องถิ่นอย่างยั่งยืน”

❖ วิสัยทัศน์

“ภายในปี 2567 จะเป็น องค์กรแห่งการเรียนรู้ ที่มีการบูรณาการพันธกิจโดยใช้วัฒนธรรมและชุมชนเป็นรากฐานแห่งการพัฒนาองค์ความรู้สู่นวัตกรรมที่สามารถนำไปใช้ประโยชน์”

❖ เอกลักษณ์

เป็นองค์กรที่มีการบูรณาการทำงานกับเครือข่ายความร่วมมือได้อย่างมีประสิทธิภาพ

❖ อัตลักษณ์

บริการดี บูรณาการเด่น เน้นสร้างเครือข่าย

❖ พันธกิจ

1. บริหารจัดการองค์กรร่วมสมัยตามหลักธรรมาภิบาลด้วยการน้อมนำหลักปรัชญาเศรษฐกิจพอเพียง
2. ส่งเสริมการวิจัย พัฒนานวัตกรรมและงานสร้างสรรค์ที่มีคุณภาพนำไปใช้ประโยชน์ในการพัฒนาท้องถิ่นได้อย่างเป็นรูปธรรม
3. ส่งเสริมและสนับสนุนการให้บริการวิชาการแก่ชุมชน โดยบูรณาการพันธกิจเพื่อสร้างความเข้มแข็งให้แก่องค์กร
4. ส่งเสริม ทำนุบำรุงศิลปวัฒนธรรม และความเป็นไทย สู่เศรษฐกิจสร้างสรรค์

❖ ค่านิยมหลักขององค์กร

ค่านิยมหลักขององค์กร (Core Value) นั้น เป็นแก่นสำคัญที่ทุกคนในองค์กรจะยึดถือและปฏิบัติร่วมกัน สำหรับสถาบันวิจัยและส่งเสริมศิลปวัฒนธรรมมีความเชื่อที่ประกอบด้วยปัญญา ย่อมเป็นที่มาแห่งความสำเร็จ ซึ่งในการปฏิบัติงานทุกตำแหน่ง ถ้าหากบุคลากรภายในองค์กรมีความศรัทธาในภูมิปัญญาขององค์กรก็ย่อมประสบความสำเร็จ แต่เพื่อให้บุคลากรภายในองค์กรจำได้ง่ายจึงได้ทำตัวอักษรตัวหน้ามาเรียงตามลำดับได้ว่า SMART

1. Service Mind การมีจิตใจมุ่งบริการ
2. Moral and Integrity การมีศีลธรรมและมีความซื่อสัตย์
3. Accountability การมีความรับผิดชอบต่อความสำเร็จของงานและสาธารณะ
4. Realistic เป้าหมายต้องสามารถเป็นจริงได้
5. Teamwork การมีความสามารถในการทำงานเป็นทีม

❖ วัฒนธรรมองค์กร

วัฒนธรรมองค์กร (Organization Culture) เป็นสิ่งที่สะท้อนให้เห็นถึงความแตกต่างที่โดดเด่นและเป็นเอกลักษณ์ของแต่ละองค์กร ที่ถูกหล่อหลอมมาจากความคิด ทักษะคติ ความเชื่อ จนสะท้อนออกมาให้เห็นเป็นรูปธรรม

1. มีความศรัทธา จงรักภักดีต่อองค์กร คำนึงถึงประโยชน์ส่วนรวม และยึดมั่นใน กฎระเบียบและธรรมาภิบาล
2. มีความตื่นตัว กระตือรือร้นต่อการเปลี่ยนแปลง และมีจิตใจของการให้บริการ
3. รับผิดชอบต่อนหน้าที่ ทำงานอย่างสร้างสรรค์ ชยัน อดทน และพัฒนาตนเองอย่างต่อเนื่อง
4. ทำงานเป็นทีม เคารพความคิดเห็นที่แตกต่าง สามัคคี และแลกเปลี่ยนเรียนรู้ซึ่งกันและกันในองค์กร

❖ เป้าประสงค์

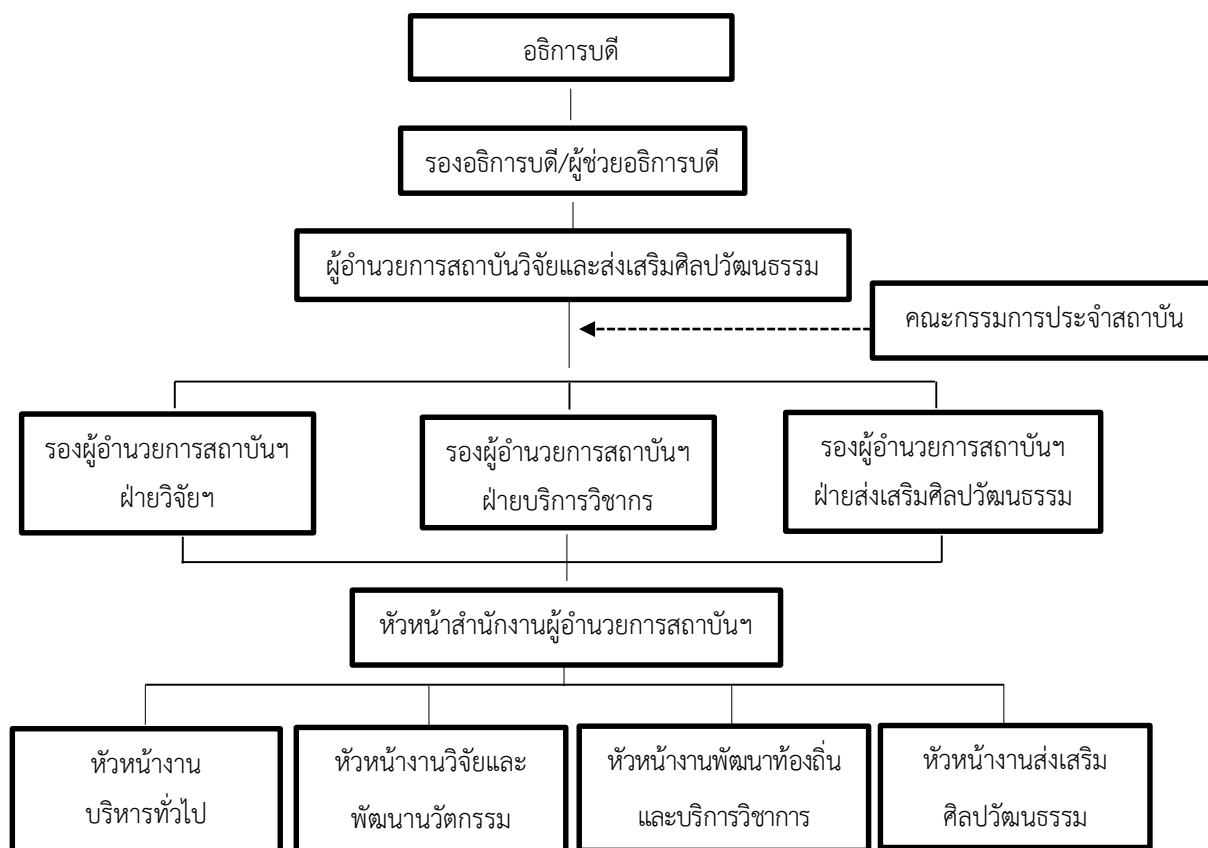
1. มีผลงานวิจัย นวัตกรรม และงานสร้างสรรค์ ได้รับการยอมรับในระดับสากล
2. มีระบบและกลไกการบริหารงานวิจัยสู่มาตรฐานสากล
3. มีโครงการวิจัย/ชุดโครงการวิจัยที่ได้รับการสนับสนุนจากแหล่งทุนภายนอก
4. มีบทความวิจัยที่ได้รับการอ้างอิง (Citation) ใน Reference journal หรือในฐานข้อมูลระดับชาติและนานาชาติ

5. มีผลงานวิจัยและนวัตกรรมที่บูรณาการการพัฒนาท้องถิ่น ตามปรัชญาของเศรษฐกิจพอเพียง
6. มีการนำผลงานผลงานวิจัย องค์ความรู้ และนวัตกรรม ให้มีการนำไปใช้ประโยชน์และสื่อสารสังคม
7. มีหน่วยวิจัยหรือศูนย์วิจัยเฉพาะทาง ที่ตอบสนองความต้องการของชุมชนท้องถิ่น
8. บูรณาการพันธกิจสัมพันธ์เพื่อพัฒนาชุมชนต้นแบบ
9. มีการนำองค์ความรู้ด้านศิลปวัฒนธรรมถ่ายทอดสู่ชุมชน
10. มีชุมชนต้นแบบที่ได้รับการพัฒนาด้านศิลปวัฒนธรรมสู่การท่องเที่ยว
11. มีงานสร้างสรรค์ที่ผ่านการประเมินโดยผู้ทรงคุณวุฒิ
12. มีการเผยแพร่ระดับชาติ/ระดับภูมิภาค/ระดับจังหวัด/ระดับท้องถิ่น
13. มีการสร้างเครือข่ายทางศิลปะและวัฒนธรรม
14. มีระบบบริหารจัดการที่คล่องตัว มีประสิทธิภาพและสอดคล้องกับหลักธรรมาภิบาล
15. เป็นสถาบันที่ใช้ระบบเทคโนโลยีที่ทันสมัย (E-Office)
16. มีสภาพแวดล้อมที่ดีมีสุข (Environment well – being)
17. บุคลากรมีการพัฒนาในสายงาน

❖ โครงสร้างการบริหารงาน

สถาบันวิจัยและส่งเสริมศิลปวัฒนธรรม ในฐานะหน่วยงานหลักที่ขับเคลื่อนด้านการวิจัยและพัฒนา นวัตกรรม พัฒนาท้องถิ่นและบริการวิชาการ และส่งเสริมศิลปวัฒนธรรม ของมหาวิทยาลัย จึงได้กำหนดแผนงาน ในปีงบประมาณพ.ศ. 2563-2567 โดยมุ่งเน้นยุทธศาสตร์สำคัญในการพัฒนาคุณภาพงานวิจัยองค์ความรู้จากการ วิจัย บริการวิชาการ และบำรุงศิลปวัฒนธรรม และวัฒนธรรมองค์กรเพื่อความสำเร็จและพัฒนาซึ่งจะยังผลให้ มหาวิทยาลัยมีผลงานวิจัย บริการวิชาการและบำรุงศิลปวัฒนธรรมที่ตรงตามอัตลักษณ์และได้รับการยอมรับใน วงการวิชาการรวมถึงสามารถนำผลไปใช้ประโยชน์ได้เป็นรูปธรรม

โครงสร้างการบริหารหน่วยงาน
สถาบันวิจัยและส่งเสริมศิลปวัฒนธรรม



โครงสร้างการแบ่งส่วนงาน สถาบันวิจัยและส่งเสริมศิลปวัฒนธรรม



❖ ภาระหน้าที่ตามโครงสร้างการบริหารงาน

สถาบันวิจัยและส่งเสริมศิลปวัฒนธรรม มีภาระหน้าที่ขับเคลื่อนการดำเนินงานภายใต้ ยุทธศาสตร์ของมหาวิทยาลัย ในด้านงานวิจัยและพัฒนานวัตกรรม ด้านพัฒนาท้องถิ่นและบริการวิชาการ ด้านส่งเสริมศิลปวัฒนธรรม และงานด้านบริหารงานทั่วไป แบ่งภาระหน้าที่เป็น 4 งาน ดังต่อไปนี้

1. งานบริหารงานทั่วไป

1.1 งานธุรการและประชาสัมพันธ์

1.1.1 จัดระบบงานสารบรรณ และงานเลขานุการ

1.1.2 ประชาสัมพันธ์งานต่าง ๆ ของหน่วยงานผ่านสื่อต่าง ๆ (website, facebook)

1.2 งานงบประมาณ การเงิน และพัสดุ

1.2.1 กำหนด/จัดสรรงบประมาณของแต่ละกลุ่มงาน

1.2.2 ควบคุม ดูแล ตรวจสอบการเบิกจ่ายงบประมาณ

1.2.3 จัดทำระบบเบิกจ่ายงบประมาณ

1.2.4 ตรวจสอบและบันทึกรายการพัสดุ

1.2.5 วิเคราะห์การใช้จ่ายงบประมาณแต่ละกลุ่มงาน

1.2.6 จัดทำรายงานพัสดุ/ครุภัณฑ์ประจำปีงบประมาณ

1.3 งานประกันคุณภาพและควบคุมภายใน

1.3.1 จัดทำแผนพัฒนาคุณภาพประกันการศึกษา

1.3.2 จัดทำคู่มืองานประกันคุณภาพของหน่วยงาน

1.3.3 จัดทำข้อมูลรายงานการประเมินคุณภาพการศึกษาภายใน

1.3.4 จัดระบบเอกสารเพื่อรับการตรวจสอบภายใน

1.4 งานวิเคราะห์นโยบายและแผน

1.4.1 จัดทำและทบทวนแผนยุทธศาสตร์ระดับหน่วยงาน

1.4.2 จัดทำแผนพัฒนาคุณภาพ

1.4.3 จัดทำแผนบริหารความเสี่ยง

1.4.4 จัดทำแผนปฏิบัติการระดับหน่วยงาน

1.4.5 รายงาน/ปรับปรุงผลการดำเนินงานตามแผนของหน่วยงาน

1.5 งานอาคาร สถานที่

1.5.1 ดูแล อำนวยความสะดวกด้านอาคารสถานที่

1.5.2 ดูแลความสะอาดบริการอาคาร และดูแลภูมิทัศน์โดยรอบอาคาร

1.5.3 ดูแล อำนวยความสะดวก การใช้งานและการแจ้งซ่อมอุปกรณ์

2. งานวิจัยและพัฒนานวัตกรรม

จากวิสัยทัศน์และยุทธศาสตร์การพัฒนางานวิจัยของหน่วยงานที่ดำเนินภารกิจส่งเสริมและสนับสนุนการวิจัยระดับชาติ อาทิ สำนักงานคณะกรรมการวิจัยแห่งชาติ (วช.) สำนักงานกองทุนสนับสนุนการวิจัย (สกว.) รวมถึงวิสัยทัศน์และยุทธศาสตร์การพัฒนางานวิจัยของมหาวิทยาลัยที่มีเป้าหมายสำคัญเพื่อมุ่งพัฒนาผลงานวิจัยที่มีมาตรฐานและเป็นที่ยอมรับทั้งในระดับชาติและนานาชาติและเพื่อเพิ่มขีดความสามารถการแข่งขันของประเทศ ทั้งนี้การพัฒนางานวิจัยดังกล่าวจำเป็นต้องมีระบบและกลไกต่าง ๆ ในการดำเนินงานวิจัยให้มีประสิทธิภาพและประสิทธิผล และได้กำหนดประเด็นการวิจัยด้านต่าง ๆ เพื่อเป็นกรอบแนวทางการส่งเสริมและสนับสนุนทุนอุดหนุนการวิจัยแก่นักวิจัยที่สร้างสรรค์ผลงานวิจัยที่มีคุณภาพและคุณค่าต่อสังคมวงกว้างต่อไป

2.1 งานบริหารงานทั่วไป การเงินและพัสดุ

2.1.1 ตรวจสอบ/ดูแลเอกสารด้านธุรการของงานวิจัย

2.1.2 บริหารจัดการ (ควบคุม/ตรวจสอบ/จัดทำ/รวบรวม/รายงาน) งานด้านการเงินของงานวิจัย การเบิกจ่ายงบประมาณโครงการ/การเบิกจ่ายทุนวิจัย/เอกสารอื่นๆ ที่เกี่ยวข้องกับงานวิจัย

2.1.3 จัดทำและรวบรวมเอกสารด้านงานประกันคุณภาพของงานวิจัย

2.1.4 จัดทำและรวบรวมเอกสารด้านงานนโยบายและแผนงานวิจัย

2.1.5 ประชาสัมพันธ์ข่าวสารที่เกี่ยวกับงานวิจัย

2.2 งานประสานทุนวิจัยจากแหล่งทุนภายใน/เชิงนโยบายของมหาวิทยาลัย/งานวิจัยจากงานประจำ (R2R)

2.2.1 ประเมินคุณภาพข้อเสนอโครงการวิจัย

2.2.2 สนับสนุนและพัฒนานักวิจัย

2.2.3 งานจริยธรรมการวิจัย

2.3 งานติดตามงานวิจัย

2.3.1 ดูแลระบบและกลไกในการติดตามงานวิจัย

2.3.2 กำกับติดตาม รายงานความก้าวหน้า รายงานผลการดำเนินงาน และการส่งรายงานวิจัยให้เป็นไปตามมาตรฐานและระยะเวลาที่กำหนด

2.3.3 ปรับปรุงระเบียบและแนวปฏิบัติด้านการวิจัย

2.3.4 รวบรวมและประมวลผลข้อมูล

2.4 งานวารสารและการเผยแพร่

2.4.1 งานฐานข้อมูลวิจัย ระบบสืบค้นข้อมูลและระบบสารสนเทศงานวิจัย

2.4.2 งานประชุมวิชาการและนำเสนอผลงานวิจัย/ประกวดนวัตกรรม

2.4.3 งานผลิตสื่อ/วารสาร/จุลสาร

2.4.4 คลินิกนักวิจัย/คลินิกภาษา

2.4.5 งานยกย่องเชิดชูเกียรตินักวิจัย

2.5 งานส่งเสริมการนำผลงานวิจัยไปใช้ประโยชน์และต่อยอดเชิงพาณิชย์

2.5.1 ดูระบบและกลไก และการติดตามนักวิจัยในการนำผลงานวิจัยไปใช้ประโยชน์และต่อยอดเชิงพาณิชย์

2.5.2 ประสานและอำนวยความสะดวกให้นักวิจัยกับหน่วยงานต่าง ๆ โดยเฉพาะผู้ประกอบการ

2.6 งานประสานทุนวิจัยจากแหล่งทุนภายนอก

2.6.1 ดูระบบและกลไกในการหาทุนอุดหนุนการวิจัยจากแหล่งทุนภายนอก

2.6.2 วิเคราะห์ วางแผน และแสวงหาทุนอุดหนุนการวิจัยจากแหล่งทุนภายนอก

2.6.3 จัดทำแผนงานและข้อเสนอโครงการเพื่อขอทุนจากแหล่งทุนภายนอก

2.6.4 ประเมินคุณภาพข้อเสนอโครงการวิจัยเพื่อส่งขอทุนจากหน่วยงานภายนอก

2.6.5 การตรวจสอบคุณภาพงานวิจัยให้เป็นไปตามมาตรฐาน

2.6.6 ประสานและอำนวยความสะดวกระหว่างนักวิจัยและแหล่งทุน

2.6.7 สนับสนุนและพัฒนานักวิจัย

2.6.7 งานจริยธรรมนักวิจัย

2.7 งานพัฒนานวัตกรรมและทรัพย์สินทางปัญญา

2.7.1 ดูระบบและกลไกในการพัฒนานวัตกรรมและการขอจดทรัพย์สินทางปัญญาจากผลงานวิจัย และถ่ายทอดเทคโนโลยีสู่เชิงพาณิชย์

2.7.2 จัดทำทะเบียนผลงานและนวัตกรรมที่ได้จากงานวิจัย

2.7.3 จัดแสดงนวัตกรรมและผลงานด้านการวิจัย รวมถึงผลงานทรัพย์สินทางปัญญาและจัดทำสื่อประชาสัมพันธ์

2.7.4 ประสานและอำนวยความสะดวกให้นักวิจัยกับหน่วยงานต่าง ๆ

2.8 งานความเป็นเลิศ ศูนย์วิจัย หน่วยวิจัย และหน่วยเทคโนโลยีสารสนเทศด้านวิจัย

2.8.1 ดูระบบและกลไก ในการจัดตั้งศูนย์ความเป็นเลิศ ศูนย์วิจัย หน่วยวิจัย และหน่วยเทคโนโลยีสารสนเทศด้านวิจัยของมหาวิทยาลัย

2.8.2 กำกับติดตามการดำเนินงานของศูนย์ความเป็นเลิศ ศูนย์วิจัย หน่วยวิจัย และหน่วยเทคโนโลยีสารสนเทศด้านวิจัยให้เป็นไปตามแผน

2.8.3 เผยแพร่ผลงานและนวัตกรรมที่ได้จากศูนย์ความเป็นเลิศ ศูนย์วิจัย หน่วยวิจัย และหน่วยเทคโนโลยีสารสนเทศด้านวิจัย

2.8.4 ประสานและอำนวยความสะดวกให้นักวิจัยกับหน่วยงานต่าง ๆ เพื่อขับเคลื่อนการดำเนินงานของศูนย์ความเป็นเลิศ ศูนย์วิจัย หน่วยวิจัย และหน่วยเทคโนโลยีสารสนเทศด้านวิจัย

2.9 งานรับจ้างและเป็นที่ปรึกษาวิจัย

2.9.1 ดูระบบและกลไกในการหารายได้จากการรับเป็นที่ปรึกษาและรับจ้างวิจัย

2.9.2 ดูผลการจัดทะเบียนที่ปรึกษาไทยกับกระทรวงการคลัง

2.9.3 สนับสนุนและดำเนินการเพื่อหางานรับเป็นที่ปรึกษาและรับจ้างวิจัย

2.9.4 ประสานและอำนวยความสะดวกให้นักวิจัยที่ดำเนินการ

2.10 งานอื่น ๆ ตามที่ได้รับมอบหมาย

3. งานพัฒนาท้องถิ่นและบริการวิชาการ

สถาบันวิจัยและส่งเสริมศิลปวัฒนธรรม ให้บริการวิชาการตั้งแต่เมื่อครั้งยังเป็นสถาบันราชภัฏ โดยสังกัดสำนักศิลปวัฒนธรรม เป็นศูนย์ฝึกอบรมและให้บริการวิชาการ ต่อมาได้มีการปรับปรุงโครงสร้างการบริหารเรื่อยมาจนถึงปัจจุบัน ซึ่งยังคงปฏิบัติภารกิจในการขับเคลื่อนพันธกิจของมหาวิทยาลัยด้านการให้บริการวิชาการต่อสังคม มีหน้าที่หลักในการประสานงานระหว่างหน่วยงานภายในและหน่วยงานภายนอกในการขับเคลื่อนงานบริการวิชาการแก่สังคม และดำเนินกิจกรรมที่สนับสนุน ส่งเสริมการให้บริการวิชาการที่แก้ไขปัญหาและสร้างความเข้มแข็งแก่ชุมชนตามหลักปรัชญาเศรษฐกิจพอเพียง

3.1 งานบริหารทั่วไป การเงินและพัสดุ

3.1.1 ตรวจสอบเอกสาร หนังสือเข้า หนังสือออก

3.1.2 จัดทำฎีกาเบิกเงินค่าใช้จ่ายในการเดินทางไปราชการ ค่าใช้จ่ายอบรม และเบิกจ่ายงบประมาณโครงการ

3.1.3 จัดทำรายงานผลการดำเนินโครงการต่าง ๆ รายไตรมาส รายปี

3.1.4 จัดทำและรวบรวมเอกสารด้านงานประกันคุณภาพ

3.1.5 ประสานงานภายในหน่วยงาน และระหว่างหน่วยงานเพื่อให้การดำเนินงานตามแผนบรรลุดังวัตถุประสงค์

3.1.6 ประชาสัมพันธ์ข่าวสารที่เกี่ยวกับงานพัฒนาท้องถิ่นและบริการวิชาการ จัดทำเอกสาร รายงาน จัดทำฎีกาเบิกจ่าย

3.1.7 ให้บริการทางด้านจัดทำเอกสาร และงานการเงินและงานพัสดุจัดทำฎีกาเบิกจ่าย ให้บริการข้อมูลเบื้องต้นของงานบริการวิชาการและพัฒนาท้องถิ่น

3.2 งานบริการวิชาการและพัฒนาท้องถิ่น

3.2.1 จัดทำแผนงานด้านการบริการวิชาการและพัฒนาท้องถิ่นและแผนปฏิบัติราชการประจำปีและขออนุมัติงบประมาณประจำปี

3.2.2 จัดประชุมเพื่อขับเคลื่อนงานบริการวิชาการและพัฒนาท้องถิ่นโดยทำหน้าที่เป็นฝ่ายเลขานุการประชุม

3.2.3 ดำเนินโครงการบริการวิชาการและพัฒนาท้องถิ่น การลงพื้นที่ประชาคมเพื่อจัดเก็บข้อมูล

3.2.4 จัดทำโครงการบริการวิชาการเพื่อพัฒนาท้องถิ่น เป็นผู้ติดต่อประสานงานชุมชนหน่วยงานที่เกี่ยวข้อง

3.2.5 สรุปรายงานผล ส่งเคราะห์งานเสนอต่อผู้บริหาร ประจำปี

3.2.6 จัดทำเอกสารเพื่อจัดทำแผนงานด้านการบริการวิชาการและพัฒนาท้องถิ่น ในระดับมหาวิทยาลัยฯ และแผนปฏิบัติราชการประจำปี

3.2.7 ประสานงานการขับเคลื่อนงานร่วมกับหน่วยงานภายในมหาวิทยาลัยฯ

3.2.8 ให้บริการ องค์กรความรู้ คำปรึกษา คำแนะนำเบื้องต้นแก่บุคลากรภายใน ทั้งสายวิชาการ สายสนับสนุน นักศึกษา และบุคลากรภายนอก

3.3 งานจ้างงานตามนโยบายภาครัฐฯ

3.3.1 งานการวิเคราะห์ข้อมูล (Data Analytics) ในการวางแผนและตัดสินใจ เพื่อจัดทำนโยบายแนวทาง และงบประมาณสนับสนุน (เป็นการจัดการข้อมูลที่ได้จากการจัดเก็บข้อมูล ของโครงการพัฒนาตำบลแบบบูรณาการของกระทรวงมหาดไทย)

3.3.2 งานเฝ้าระวัง ประสานงานและติดตามข้อมูลสถานการณ์การระบาดของ COVID และโรคระบาดใหม่ การเฝ้าระวังและติดตามผู้ป่วย และ กลุ่มเสี่ยง การส่งต่อการรักษา การประชาสัมพันธ์แจ้งข้อมูลข่าวสาร การปรับ สภาพแวดล้อม ระบบรายงานสถานการณ์การระบาดของโรค (การสอบสวนโรค การคัดกรองจัดระดับ กลุ่มเสี่ยง กลุ่มสงสัย กลุ่มสัมผัส การวิเคราะห์ สถานการณ์ แนวโน้มการระบาดในพื้นที่) ร่วมกับ ศบค.

3.3.3 งานจัดทำข้อมูลราชการในพื้นที่เป็นข้อมูลอิเล็กทรอนิกส์ (Digitalizing Government Data) ร่วมกับ กพร.

3.3.4 งานพัฒนาสัมมาชีพและสร้างอาชีพใหม่ (การยกระดับสินค้า OTOP/อาชีพอื่น ๆ) การสร้างและพัฒนา Creative Economy (การยกระดับการท่องเที่ยว) การนำองค์ความรู้ไปช่วยบริการชุมชน (Health Care/เทคโนโลยีด้านต่าง ๆ) และการส่งเสริมด้านสิ่งแวดล้อม (Circular Economy) การเพิ่มรายได้หมุนเวียน ให้แก่ชุมชน ตามรูปแบบกิจกรรมที่จะเข้าไปดำเนินการในพื้นที่ที่รับผิดชอบ

3.3.5 การพัฒนาทักษะอาชีพใหม่ จาก ความหลากหลายทางชีวภาพและความหลากหลายทางวัฒนธรรมของชุมชน

3.3.6 การถ่ายทอดองค์ความรู้ เทคโนโลยี นวัตกรรม และภูมิปัญญาท้องถิ่น เพื่อการพัฒนา เศรษฐกิจและสังคมในชุมชน

3.3.7 เข้ารับการฝึกอบรมแนวทาง/วิธีการปฏิบัติงาน โครงการประจำโครงการยกระดับเศรษฐกิจและสังคมรายตำบลแบบบูรณาการ (1 ตำบล 1 มหาวิทยาลัย) ที่จัดโดยกระทรวงการอุดมศึกษา วิทยาศาสตร์ วิจัยและนวัตกรรม

3.3.8 งานกรอกข้อมูลการรายงานผลการปฏิบัติงานและค่าใช้จ่ายงบประมาณ ตลอดจนรายงานผลการประเมินภาพรวมของโครงการตามตัวชี้วัดผ่านระบบในรอบ 1 เดือน/รอบไตรมาส/รอบ 6 เดือน/รอบ 12 เดือน ให้กับกระทรวงอุดมศึกษา วิทยาศาสตร์ วิจัย และนวัตกรรม

3.3.9 ติดต่อ ประสานงานกับผู้จ้างงานโครงการยกระดับเศรษฐกิจและสังคมรายตำบลแบบบูรณาการ (1 ตำบล 1 มหาวิทยาลัย) เครือข่ายชุมชน หน่วยงานต่าง ๆ ทั้งภายในและภายนอกมหาวิทยาลัยราชภัฏเพชรบุรี

3.3.10 บริหารจัดการระบบงานสารบรรณ งานเอกสารการพิมพ์ งานประชุม งานประชาสัมพันธ์และสารสนเทศ

3.3.11 งานธุรการเบิกจ่ายงบประมาณโครงการ งานบริหารพัสดุโครงการ

3.4 งานเทคโนโลยีสารสนเทศ

3.4.1 ร่วมจัดทำระบบฐานข้อมูลชุมชนที่เป็นเป้าหมายการพัฒนาของมหาวิทยาลัยฯ

3.4.2 จัดทำระบบสารสนเทศเพื่อใช้ในงานพัฒนาท้องถิ่นและงานบริการวิชาการที่สามารถนำไปใช้ประโยชน์ในการบริหารและการตัดสินใจ

3.4.3 จัดกิจกรรมเผยแพร่และประชาสัมพันธ์การจัดงานอบรมและการให้บริการทางวิชาการโดยประสานงานผ่านหน่วยประชาสัมพันธ์มหาวิทยาลัยฯ

3.4.4 ดำเนินงานร่วมกับเครือข่ายงานสารสนเทศภายในมหาวิทยาลัยฯ เพื่อจัดทำระบบสารสนเทศ และฐานข้อมูลของมหาวิทยาลัยฯ ร่วมกัน

3.4.5 ประสานงานกับเครือข่ายงานสารสนเทศภายในมหาวิทยาลัยฯ เพื่อการจัดทำระบบสารสนเทศ

3.4.6 ให้บริการข้อมูลที่จัดเก็บในระบบสารสนเทศ เผยแพร่และประชาสัมพันธ์การจัดงานอบรมและการให้บริการทางวิชาการและการพัฒนาท้องถิ่น

3.5 งานอื่น ๆ ที่ได้รับมอบหมาย

4. งานส่งเสริมศิลปวัฒนธรรม

งานส่งเสริมศิลปวัฒนธรรม มีบทบาทหน้าที่ในการส่งเสริมการสร้างจิตสำนึกทางวัฒนธรรมที่ดีแก่เยาวชน นักศึกษา และประชาชนในท้องถิ่นเพื่อให้เกิดความตระหนักในการอนุรักษ์ซึ่งค่านิยมเอกลักษณ์ขนบธรรมเนียมประเพณีและเชิดชูภูมิปัญญาไทยและสร้างเครือข่ายทางวัฒนธรรมเพื่อการอนุรักษ์ เผยแพร่และนำไปสู่สากล เพื่อให้การดำเนินงานของมหาวิทยาลัยราชภัฏเพชรบุรี บรรลุวัตถุประสงค์ตามพันธกิจด้านการทำนุบำรุงศิลปวัฒนธรรม

4.1 งานบริหารทั่วไป การเงินและพัสดุ

4.1.1 จัดทำแผนงานด้านศิลปวัฒนธรรม

4.1.2 จัดทำแผนงบประมาณโครงการ

4.1.3 เสนอขอโครงการผ่านระบบมหาวิทยาลัย

4.1.4 จัดทำเอกสารเบิกจ่ายตามระบบการเงิน

4.1.5 จัดทำสรุปรายงานผลโครงการตามแผนงาน

4.1.6 ประชาสัมพันธ์ข่าวสารที่เกี่ยวกับงานส่งเสริมศิลปวัฒนธรรม

4.2 งานเผยแพร่ขับเคลื่อนงานทำนุบำรุงศิลปวัฒนธรรม

4.2.1 ประชุมวางแผนการดำเนินงานทำนุบำรุงศิลปวัฒนธรรม

4.2.2 จัดทำแผนงานทำนุบำรุงศิลปวัฒนธรรม

4.2.3 จัดทำและดำเนินโครงการทำนุบำรุงศิลปวัฒนธรรม ตามแผนงานที่วางไว้

4.2.4 การประสานงานดำเนินงานทำนุบำรุงศิลปวัฒนธรรมกับหน่วยงานต่าง ๆ

4.2.5 จัดทำรายงานผลการจัดโครงการทำนุบำรุงศิลปวัฒนธรรม

4.3 งานพิพิธภัณฑ์เมืองเพชร

4.3.1 ประชุมวางแผนการจัดทำพิพิธภัณฑ์เมืองเพชร

4.3.2 ประสานงานขอข้อมูลทั้งหน่วยงานภายนอกและภายใน

4.3.3 รวบรวมข้อมูลพิพิธภัณฑ์เมืองเพชร

4.3.4 จัดทำพิพิธภัณฑ์เมืองเพชร

4.3.5 การดูแล รักษา พัฒนา และการจัดการรายได้

4.3.6 จัดทำรายงานผลการจัดพิพิธภัณฑ์เมืองเพชร

- 4.4 งานอุทยานปูนปั้นด้วยช่างฝีมือชั้นเอก
 - 4.4.1 การประชุมวางแผนการจัดทำอุทยานปูนปั้น
 - 4.4.2 การรวบรวมข้อมูลเกี่ยวกับปูนปั้น
 - 4.4.3 ประสานงานกับช่างฝีมือเอก หน่วยงานที่เกี่ยวข้องทั้งภายในและภายนอก
 - 4.4.4 จัดตั้งอุทยานปูนปั้น
 - 4.4.5 การดูแล และบำรุงรักษา
- 4.5 งานเทคโนโลยีสารสนเทศด้านวัฒนธรรม
 - 4.5.1 รวบรวมฐานข้อมูลที่เกี่ยวข้อง
 - 4.5.2 จัดทำระบบฐานข้อมูลด้านวัฒนธรรม
 - 4.5.3 ปรับปรุงข้อมูลให้เป็นปัจจุบัน
- 4.6 งานสร้างมาตรฐานและส่งเสริมความเป็นไทย
 - 4.6.1 กำหนดเกณฑ์ นโยบาย รูปแบบ ในการสร้างมาตรฐานความเป็นไทย
 - 4.6.2 จัดทำแผนปฏิบัติการการยกระดับมาตรฐานความเป็นไทย
 - 4.6.3 จัดทำโครงการ กิจกรรมที่ส่งเสริมความเป็นไทย
 - 4.6.4 พัฒนาและสร้างโอกาสมูลค่าเพิ่มด้านความเป็นไทย ขึ้นสู่ระดับสากล
- 4.7 งานอื่น ๆ ที่ได้รับมอบหมาย

โครงสร้างการบริหารงาน สถาบันวิจัยและส่งเสริมศิลปวัฒนธรรม



ข้อมูลบุคลากร สถาบันวิจัยและส่งเสริมศิลปวัฒนธรรม มหาวิทยาลัยราชภัฏเพชรบุรี

กลุ่มงาน	จำนวน	วุฒิการศึกษา				
		ประถมศึกษา 6	ปวส.	ปริญญาตรี	ปริญญาโท	ปริญญาเอก
กลุ่มผู้บริหาร	5	-	-	-	3	2
กลุ่มงานบริหารงานทั่วไป	3	1	-	2	-	-
กลุ่มงานวิจัยและพัฒนานวัตกรรม	4	-	-	2	1	1
กลุ่มงานพัฒนาท้องถิ่นและบริการวิชาการ	2	-	-	2	-	-
กลุ่มงานส่งเสริมศิลปวัฒนธรรม	1	-	-	1	-	-
เจ้าหน้าที่โครงการ	5	-	-	5	-	-
รวม	20	1	-	12	4	3

ที่	ประเภท	จำนวน
1	ข้าราชการพลเรือน	1
2	พนักงานมหาวิทยาลัย	13
3	พนักงานราชการ	1
4	ลูกจ้างชั่วคราวประจำโครงการ	5
	รวม	20

แผนการบรรจุอัตรากำลังของสถาบันวิจัยและส่งเสริมศิลปวัฒนธรรม มหาวิทยาลัยราชภัฏเพชรบุรี (ปีงบประมาณ พ.ศ. 2563 – 2567)

งาน/ฝ่าย	ตำแหน่งที่มีอยู่ (ปัจจุบัน)		ปี พ.ศ. (อัตรากำลังที่รับเพิ่ม)					หมายเหตุ
	ชื่อตำแหน่ง	จำนวนอัตรา	2563	2564	2565	2566	2567	
งานวิจัยและพัฒนา นวัตกรรม	นักวิจัยชำนาญการ	-	-	-	-	-	1	หากในปีงบประมาณที่กำหนดไว้ยังไม่ได้รับบรรจุบุคลากร จะขออนุมัติ เปิดรับสมัคร ในปีงบประมาณถัดไป
	นักวิจัยปฏิบัติการ/ชำนาญการ	2	-	-	-	-	-	
	เจ้าหน้าที่วิจัยปฏิบัติการ/ชำนาญการ	2	-	-	-	2	2	
	เจ้าหน้าที่ชั่วคราวประจำโครงการ	-						
งานพัฒนาท้องถิ่นและ บริการวิชาการ	นักวิชาการศึกษาชำนาญการ	1	-	-	-	-	-	
	นักวิชาการศึกษาปฏิบัติการ/ชำนาญการ	1	-	-	-	2	2	
	เจ้าหน้าที่ชั่วคราวประจำโครงการ	4						
งานส่งเสริม ศิลปวัฒนธรรม	นักวิชาการวัฒนธรรมชำนาญการ	-	-	-	-	-	1	
	นักวิชาการวัฒนธรรมปฏิบัติการ/ชำนาญการ	1	-	-	-	1	-	
	เจ้าหน้าที่ชั่วคราวประจำโครงการ	1						
งานบริหารงานทั่วไป	หัวหน้าสำนักงานผู้อำนวยการฯ	1	-	-	-	-	-	
	นักบริหารงานทั่วไปชำนาญการ	-	-	-	-	-	1	
	นักบริหารงานทั่วไปปฏิบัติการ/ชำนาญการ	2	-	-	-	-	1	
	เจ้าหน้าที่บริการ	1	-	-	-	-	-	
	นักวิเคราะห์นโยบายและแผนปฏิบัติการ/ชำนาญการ	-	-	-	-	1	1	
รวม		16	0	0	0	6	9	

ส่วนที่ 3

แผนกลยุทธ์สถาบันวิจัยและส่งเสริมศิลปวัฒนธรรม (พ.ศ.2563 – 2567)

วัตถุประสงค์ในการจัดแผนกลยุทธ์

การจัดทำแผนกลยุทธ์สถาบันวิจัย พ.ศ.2563-2567 และได้ทบทวนปรับปรุงให้สอดคล้องกับแผนยุทธศาสตร์มหาวิทยาลัยราชภัฏเพชรบุรี ระยะ 5 ปี (พ.ศ.2560-2564) มีวัตถุประสงค์ ดังต่อไปนี้

1. เพื่อพัฒนาศักยภาพของสำนักงานสถาบันวิจัยและส่งเสริมศิลปวัฒนธรรม ให้เป็นผู้นำการเปลี่ยนแปลงด้านการบริหารจัดการและมีรูปแบบการดำเนินงานในเชิงรุก
2. เพื่อพัฒนารูปแบบการดำเนินงานให้มีประสิทธิภาพ และเป็นกลไกสนับสนุนการขับเคลื่อนการดำเนินงานของมหาวิทยาลัยให้เป็นองค์กรแห่งการเรียนรู้ที่มีประสิทธิภาพสูง โดยนำหลักธรรมาภิบาล และเกณฑ์คุณภาพการศึกษามาเป็นเครื่องมือในการบริหาร
3. เพื่อกำหนดทิศทางในการดำเนินงานสำนักงานสถาบันวิจัยและส่งเสริมศิลปวัฒนธรรม ให้สอดคล้องและบรรลุตามนโยบายของมหาวิทยาลัย พร้อมทั้งที่มีการประเมินผลที่มีประสิทธิภาพ

นโยบายมหาวิทยาลัย

1. ด้านการศึกษา

- 1.1 ส่งเสริม สนับสนุนการผลิตบัณฑิตที่มีคุณธรรมนำความรู้ มีความเข้มแข็งทางวิชาการและทักษะวิชาชีพ โดยมุ่งเน้นในสาขาวิชาที่สอดคล้องกับศักยภาพของพื้นที่
- 1.2 พัฒนาและปรับปรุงหลักสูตรให้ทันสมัย สอดคล้องกับทิศทางการพัฒนาประเทศ และได้รับการรับรองมาตรฐานจากสำนักงานคณะกรรมการการอุดมศึกษาและองค์กรวิชาชีพ
- 1.3 พัฒนานักศึกษาให้มีสมรรถนะสากล และมีสุขภาวะที่ดี
- 1.4 พัฒนาอาจารย์ให้มีคุณวุฒิและตำแหน่งทางวิชาการตามเกณฑ์มาตรฐานอุดมศึกษาและมีทักษะการสอนเพื่อมุ่งเป็นเลิศทางวิชาการ

2. ด้านการวิจัย

ส่งเสริม สนับสนุนการสร้างผลงานวิจัยและนวัตกรรมที่ตอบโจทย์และตอบสนองความต้องการของท้องถิ่นและประเทศชาติ รวมทั้งสร้างองค์ความรู้ เพื่อการผลิตบัณฑิต และเพิ่มขีดความสามารถของนักวิจัย โดยการพัฒนาศักยภาพและทักษะการทำวิจัยอย่างต่อเนื่องให้เกิดการพัฒนาผลงานวิจัยและนวัตกรรมที่มีคุณภาพ

3. ด้านการให้บริการวิชาการแก่สังคม

- 3.1 ส่งเสริม สนับสนุนการบริการวิชาการ การพัฒนาและถ่ายทอดเทคโนโลยีในหลากหลายรูปแบบ ที่สอดคล้องกับความต้องการของสังคม ชุมชน และท้องถิ่น
- 3.2 สืบสานโครงการอันเนื่องมาจากพระราชดำริ และน้อมนำหลักปรัชญาเศรษฐกิจพอเพียงมาใช้ และถ่ายทอดสู่สังคม

4. ด้านการผลิตและส่งเสริมวิทยฐานะครู

- 4.1 ส่งเสริม สนับสนุนการผลิตครูที่มีสมรรถนะสูงตามมาตรฐานวิชาชีพ และสอดคล้องกับความต้องการของประเทศ

4.2 ส่งเสริม สนับสนุนการพัฒนาครูและบุคลากรทางการศึกษาในท้องถิ่น ให้มีภูมิความรู้และทักษะในการสื่อสารถ่ายทอดความรู้ที่เหมาะสม

5. ด้านการทำนุบำรุงศิลปวัฒนธรรม

ส่งเสริมการสร้างจิตสำนึกทางวัฒนธรรมแก่เยาวชน นักศึกษา และประชาชนในท้องถิ่น เพื่อให้เกิดความตระหนักซึ่งค่านิยม เอกลักษณ์ ขนบธรรมเนียม ประเพณี และเชิดชูภูมิปัญญาไทย และสร้างเครือข่ายทางวัฒนธรรม เพื่อการอนุรักษ์และเผยแพร่สู่สากล

6. ด้านการอนุรักษ์สิ่งแวดล้อมและทรัพยากรธรรมชาติ

ส่งเสริม สนับสนุนการบริหารจัดการ การบำรุงรักษาและการใช้ประโยชน์จากทรัพยากรธรรมชาติและสิ่งแวดล้อมอย่างสมดุลและยั่งยืน

7. ด้านการบริหารจัดการ

พัฒนาคุณภาพการบริหารจัดการสู่องค์กรแห่งคุณภาพ โดยยึดหลักธรรมาภิบาลและใช้เกณฑ์คุณภาพการศึกษาเพื่อการดำเนินการที่เป็นเลิศ (Education Criteria for Performance Excellence:EdPEX) บูรณาการให้เป็นส่วนหนึ่งของกระบวนการบริหารและการดำเนินงานทุกระบบขององค์กรเพื่อนำไปสู่องค์กรแห่งการเรียนรู้ มุ่งสู่คุณภาพ พร้อมรับการเปลี่ยนแปลง และได้รับการยอมรับตามมาตรฐานสากล

ประเด็นยุทธศาสตร์ของมหาวิทยาลัยราชภัฏเพชรบุรี

ยุทธศาสตร์ที่ 1 การสร้างความโดดเด่นด้านอาหารและการท่องเที่ยว

ยุทธศาสตร์ที่ 2 การยกระดับคุณภาพบัณฑิต

ยุทธศาสตร์ที่ 3 การผลิตและพัฒนาอาชีพครู

ยุทธศาสตร์ที่ 4 การวิจัยและพัฒนานวัตกรรม

ยุทธศาสตร์ที่ 5 การพัฒนาท้องถิ่น

ยุทธศาสตร์ที่ 6 การเพิ่มประสิทธิภาพการบริหาร

ประเด็นยุทธศาสตร์ที่เกี่ยวข้องกับสถาบันวิจัยและส่งเสริมศิลปวัฒนธรรม

ยุทธศาสตร์ที่ 1 พัฒนาระบบบริหารจัดการวิจัยสู่มาตรฐานสากล

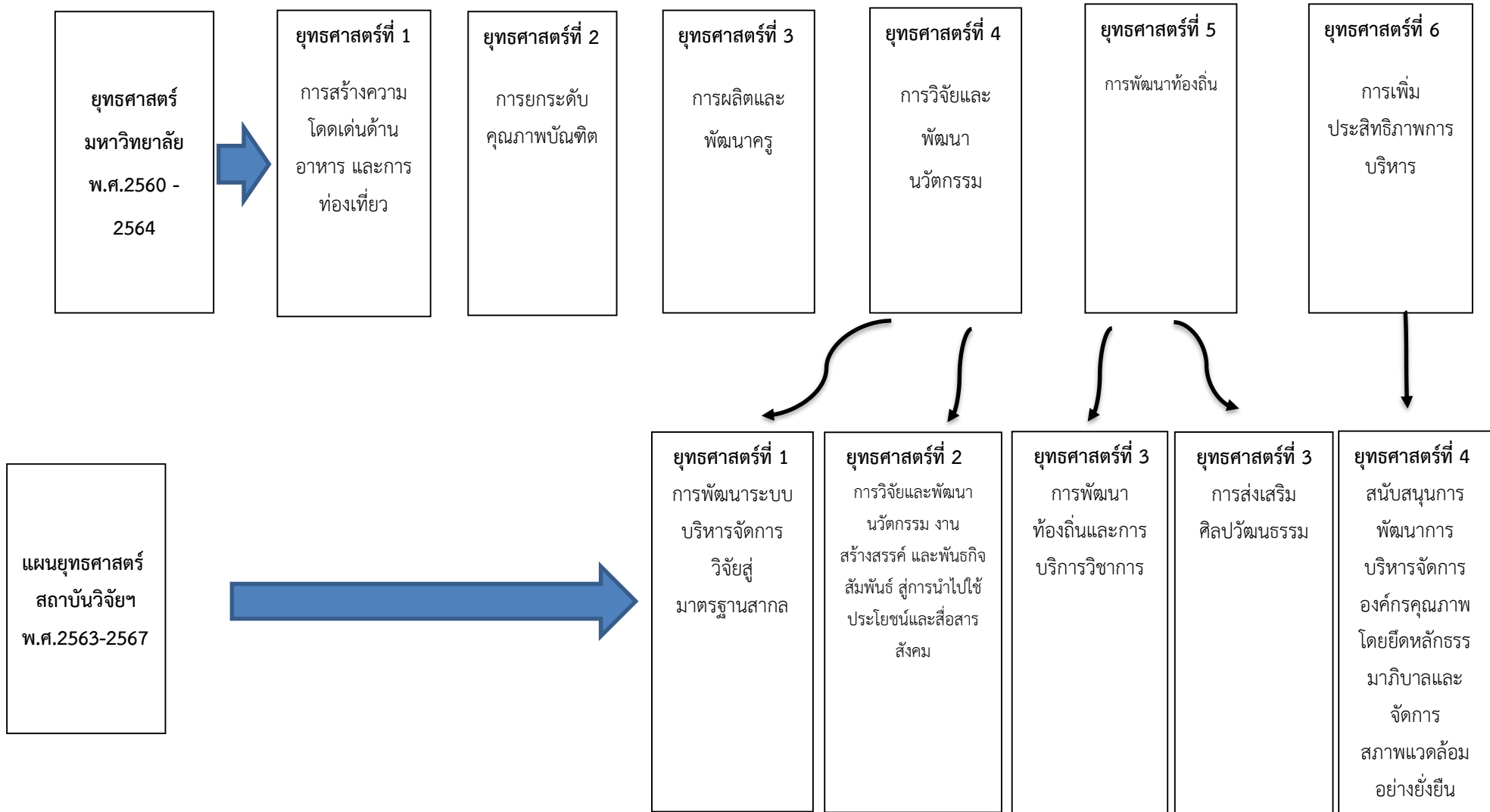
ยุทธศาสตร์ที่ 2 การวิจัยและพัฒนานวัตกรรม งานสร้างสรรค์ และพันธกิจสัมพันธ์สู่การนำไปใช้ประโยชน์และสื่อสารสังคม

ยุทธศาสตร์ที่ 3 การพัฒนาท้องถิ่นและการบริการวิชาการ

ยุทธศาสตร์ที่ 4 การส่งเสริมศิลปวัฒนธรรม

ยุทธศาสตร์ที่ 5 สนับสนุนการพัฒนาการบริหารจัดการองค์กรคุณภาพ โดยยึดหลักธรรมาภิบาลและจัดการสภาพแวดล้อมอย่างยั่งยืน

ความเชื่อมโยงยุทธศาสตร์ของสถาบันวิจัยและส่งเสริมศิลปวัฒนธรรม
พ.ศ. 2563-2567



แผนกลยุทธ์ สถาบันวิจัยและส่งเสริมศิลปวัฒนธรรม

สถาบันวิจัยและส่งเสริมศิลปวัฒนธรรม (Institute of Research and Arts and Culture Promotion)

ปรัชญา	องค์กรเข้มแข็ง เครือข่ายเข้มแข็ง สู่การพัฒนาท้องถิ่นอย่างยั่งยืน				
วิสัยทัศน์	“ภายในปี 2567 จะเป็น องค์กรแห่งการเรียนรู้ ที่มีการบูรณาการพันธกิจโดยใช้วัฒนธรรมและชุมชนเป็นรากฐานแห่งการพัฒนาองค์ความรู้สู่นวัตกรรมที่สามารถนำไปใช้ประโยชน์”				
อัตลักษณ์	บริการดี บูรณาการเด่น เน้นสร้างเครือข่าย				
ยุทธศาสตร์	พัฒนาระบบบริหารจัดการวิจัยสู่มาตรฐานสากล	การวิจัยและพัฒนาวัฒนธรรม งานสร้างสรรค์ และพันธกิจสัมพันธ์ สู่การนำไปใช้ประโยชน์และสื่อสารสังคม	การพัฒนาท้องถิ่นและบริการวิชาการ	ส่งเสริมศิลปวัฒนธรรม	สนับสนุนการพัฒนาการบริหารจัดการองค์กรคุณภาพ โดยยึดหลักธรรมาภิบาลและจัดการสภาพแวดล้อมอย่างยั่งยืน
พันธกิจ	ส่งเสริมการวิจัย พัฒนานวัตกรรมและงานสร้างสรรค์ที่มีคุณภาพนำไปใช้ประโยชน์ในการพัฒนาท้องถิ่นได้อย่างเป็นรูปธรรม	ส่งเสริมและสนับสนุนการให้บริการวิชาการแก่ชุมชน โดยบูรณาการพันธกิจเพื่อสร้างความเข้มแข็งให้แก่ท้องถิ่น	ส่งเสริม ทำนุบำรุงศิลปวัฒนธรรม และความ เป็นไทย สู่เศรษฐกิจสร้างสรรค์	บริหารจัดการองค์กรร่วมสมัยตามหลักธรรมาภิบาลด้วยการ นำ้อมนำหลักปรัชญาเศรษฐกิจพอเพียง	
เป้าประสงค์	<ol style="list-style-type: none"> มีผลงานวิจัย นวัตกรรม และงานสร้างสรรค์ ได้รับการยอมรับในระดับสากล มีระบบและกลไกการบริหารงานวิจัยสู่มาตรฐานสากล มีโครงการวิจัย / ชุดโครงการวิจัยที่ได้รับทุนสนับสนุนจากแหล่งทุนภายนอก มีบทความวิจัยที่ได้รับการอ้างอิง (Citation) ใน Reference journal หรือในฐานะข้อมูลระดับชาติและนานาชาติ มีผลงานวิจัยและนวัตกรรมที่บูรณาการการพัฒนาท้องถิ่น ตามปรัชญาของเศรษฐกิจพอเพียง 	<ol style="list-style-type: none"> มีการนำผลงานผลงานวิจัย องค์ความรู้ และนวัตกรรม ให้มีการนำไปใช้ประโยชน์และสื่อสารสังคม มีหน่วยวิจัยหรือศูนย์วิจัยเฉพาะทาง ที่ตอบสนองความต้องการของชุมชนท้องถิ่น 	บูรณาการพันธกิจสัมพันธ์เพื่อพัฒนาชุมชนต้นแบบ	<ol style="list-style-type: none"> มีการนำองค์ความรู้ด้านศิลปวัฒนธรรมถ่ายทอดสู่ชุมชน มีชุมชนต้นแบบที่ได้รับการพัฒนาด้าน ศิลปะ วัฒนธรรมสู่การท่องเที่ยว มีงานสร้างสรรค์ที่ผ่านการประเมินโดยผู้ทรงคุณวุฒิ มีการเผยแพร่ระดับชาติ/ระดับภูมิภาค/ระดับจังหวัด/ท้องถิ่น มีการสร้างเครือข่ายทางศิลปะและวัฒนธรรม 	ระบบบริหารจัดการที่คล่องตัวและมีประสิทธิภาพ <ol style="list-style-type: none"> มีการบริหารจัดการอย่างเป็นระบบสอดคล้องกับหลักธรรมาภิบาล เป็นสถาบันที่ใช้ระบบเทคโนโลยีที่ทันสมัย (E-Office) สภาพแวดล้อมที่ดีมีสุข (Environment well - being) บุคลากรมีการพัฒนาในสายงาน

กลยุทธ์

1. ส่งเสริมการทำงานวิจัย และงานสร้างสรรค์เพื่อตีพิมพ์เผยแพร่
2. สร้างและพัฒนาเครือข่ายแบบคู่ความร่วมมือระหว่างมหาวิทยาลัย ภาครัฐ ภาคเอกชนทั้งในและต่างประเทศ
3. พัฒนาระบบและกลไกการสร้างสร้างงานวิจัยและนวัตกรรมเพื่อเป็นต้นแบบให้กับชุมชนท้องถิ่น
4. พัฒนางานวิจัยที่มีการบูรณาการตามการพัฒนาท้องถิ่นตามปรัชญาเศรษฐกิจพอเพียง
5. สนับสนุนการแสวงหาทุนเพื่อสนับสนุนงานวิจัยและนวัตกรรม หรืองานสร้างสรรค์จากแหล่งทุนภายนอก
6. พัฒนาศักยภาพนักวิจัย บุคลากร เครือข่าย และหน่วยวิจัย ในทุกระดับ และเกิดความร่วมมือระหว่างมหาวิทยาลัย

1. ส่งเสริมระบบและกลไกการบริหารจัดการองค์ความรู้จากผลงานวิจัย นวัตกรรม และงานสร้างสรรค์ ให้มีการนำไปใช้ประโยชน์และสื่อสารสังคมอย่างเป็นรูปธรรม
2. พัฒนางานวิจัย นวัตกรรม และงานสร้างสรรค์ ที่มีการบูรณาการการพัฒนาท้องถิ่นตามปรัชญาของเศรษฐกิจพอเพียงเพื่อเป็นต้นแบบให้กับชุมชนท้องถิ่น

1. บูรณาการพันธกิจของมหาวิทยาลัยเพื่อพัฒนาและแก้ไขปัญหาของท้องถิ่นในด้านสังคม เศรษฐกิจ สิ่งแวดล้อม ศิลปวัฒนธรรม และการศึกษา
2. สร้างความร่วมมือกับหน่วยงานภายนอกเพื่อพันธกิจสัมพันธ์

- บูรณาการพันธกิจของมหาวิทยาลัยเพื่อพัฒนา ส่งเสริมและอนุรักษ์ ศิลปวัฒนธรรม
1. สร้างแหล่ง/องค์ความรู้เพื่อยกระดับชุมชนศิลปวัฒนธรรม
 2. ยกระดับชุมชนต้นแบบด้านศิลปวัฒนธรรมในระดับสากล
 3. ส่งเสริมและสนับสนุนผลงานเชิงสร้างสรรค์ในระดับสากล
 4. จัดกิจกรรมทางวัฒนธรรมร่วมกับเครือข่าย เพื่อให้มีการเผยแพร่ระดับชาติ/ระดับภูมิภาค/ระดับจังหวัด/ท้องถิ่น

1. พัฒนาการบริหารจัดการโดยยึดหลักธรรมาภิบาลและใช้เกณฑ์คุณภาพการศึกษาสู่องค์กรที่มีคุณภาพตามมาตรฐานสากล
2. พัฒนาระบบสารสนเทศในการบริหารจัดการและการตัดสินใจ
3. การจัดการสภาพแวดล้อมให้เป็นไปตามมาตรฐาน สำนักงานสีเขียว (Green – Office)
4. พัฒนาระบบและกลไกส่งเสริมสนับสนุนให้บุคลากรจัดทำผลงานเพื่อความก้าวหน้าในสายงาน

ความเชื่อมโยงระหว่างประเด็นยุทธศาสตร์ กลยุทธ์ โครงการ ตัวชี้วัด ของ สถาบันวิจัยและส่งเสริมศิลปวัฒนธรรม (2565)

ประเด็นยุทธศาสตร์

ตัวชี้วัด

พัฒนาระบบบริหารจัดการวิจัยสู่มาตรฐานสากล	การวิจัยและพัฒนานวัตกรรม งานสร้างสรรค์ และพันธกิจสัมพันธ์ สู่การนำไปใช้ประโยชน์และสื่อสารสังคม	การพัฒนาท้องถิ่นและการบริการวิชาการ	การส่งเสริมศิลปวัฒนธรรม	สนับสนุนการพัฒนาการบริหารจัดการองค์กรคุณภาพ โดยยึดหลักธรรมาภิบาลและจัดการสภาพแวดล้อมอย่างยั่งยืน
<ol style="list-style-type: none"> ร้อยละของผลงานวิจัยและงานสร้างสรรค์ ที่เผยแพร่ ในระดับชาติหรือนานาชาติต่ออาจารย์ประจำ ร้อยละ 40 จำนวนของบทความวิจัยที่ได้รับการอ้างอิง (Citation) ใน Reference journal หรือในฐานข้อมูลระดับชาติและนานาชาติ จำนวน 6 เรื่อง จำนวนเครือข่ายแบบคู่ความร่วมมือระหว่างมหาวิทยาลัยภาครัฐ ภาคเอกชน ทั้งในและต่างประเทศ อย่างน้อย 3 เครือข่าย จำนวนเงินสนับสนุนงานวิจัย หรืองานสร้างสรรค์จากหน่วยงานภายนอก ไม่ต่ำกว่า 30 ล้านบาท จำนวนงานวิจัยที่บูรณาการการพัฒนาท้องถิ่นตามปรัชญาเศรษฐกิจพอเพียง จำนวน 8 เรื่อง ระดับความสำเร็จในการปรับปรุงระบบและกลไกการบริหารงานวิจัย ไม่น้อยกว่า ระดับ 3 จำนวนหน่วยวิจัยหรือศูนย์วิจัยเฉพาะทาง ที่ตอบสนองความต้องการของชุมชนท้องถิ่น จำนวน 1 ศูนย์ ร้อยละของจำนวนผลงานวิจัย นวัตกรรม หรืองานสร้างสรรค์ ที่นำไปใช้เป็นต้นแบบหรือใช้ประโยชน์ ในการพัฒนาท้องถิ่น สังคม ประเทศ และระดับสากล ร้อยละ 20 จำนวนงานวิจัยที่นำไปใช้ประโยชน์ตามพันธกิจมหาวิทยาลัยสีเขียว มหาลัยดิจิทัล การเรียนการสอนเพิ่มขึ้น จำนวนงานวิจัยเพื่อพัฒนางานประจำของบุคลากรสายสนับสนุน (R2R) 	<ol style="list-style-type: none"> จำนวนผลงาน/นวัตกรรม ที่ได้จากการวิจัยหรืองานสร้างสรรค์ จำนวนผลงานวิจัยหรืองานสร้างสรรค์ที่ได้รับการจดทะเบียนทรัพย์สินทางปัญญา จำนวนผู้ประกอบการใหม่ จำนวนผลงาน/นวัตกรรม จากการศึกษา หรืองานสร้างสรรค์ที่สร้างมูลค่าเพิ่ม (Value Creation) สูงเชิงพาณิชย์/ อุตสาหกรรมหรือเศรษฐกิจสร้างสรรค์ 	<ol style="list-style-type: none"> จำนวนโครงการที่บูรณาการพันธกิจของมหาวิทยาลัย เพื่อพัฒนาและแก้ไขปัญหาของท้องถิ่นในด้านสังคม เศรษฐกิจ สิ่งแวดล้อม ศิลปวัฒนธรรม และการศึกษา จำนวน 2 โครงการ จำนวนชุมชนต้นแบบด้านสังคม เศรษฐกิจ สิ่งแวดล้อม ศิลปวัฒนธรรม และการศึกษา จำนวน 1 ชุมชน จำนวนหน่วยงานความร่วมมือเพื่อพันธกิจสัมพันธ์ จำนวน 5 หน่วยงาน <p>ตัวชี้วัดโครงการนำไปใช้ในแผนปฏิบัติการรายปี แยกตัวชี้วัดให้สอดคล้องกับโครงการ</p> <ol style="list-style-type: none"> ร้อยละของครัวเรือนที่เข้าร่วมโครงการพัฒนาคุณภาพ ยากจน (38,500 บาท : ปี) ไม่น้อยกว่าร้อยละ 60 จำนวนรายวิชาในหลักสูตรที่มีการบูรณาการจัดการเรียนการสอนเพื่อการพัฒนาคุณภาพชีวิตและยกระดับรายได้ให้กับคนในชุมชน ไม่น้อยกว่า 2 รายวิชา (1 โครงการ/1 รายวิชา) จำนวนครัวเรือนที่เข้าไปให้ความรู้ และร่วมพัฒนา/แก้ไข เพื่อพัฒนาคุณภาพชีวิตและยกระดับรายได้ รวมทั้งสร้างคุณลักษณะคนไทยที่พึงประสงค์ 15 ครัวเรือน/โครงการ ร้อยละรายได้ของประชาชนกลุ่มเป้าหมายที่เข้าร่วมโครงการเพิ่มขึ้น ≥ 15 จำนวนบุคลากรที่เข้าร่วมกิจกรรม ไม่น้อยกว่าร้อยละ 80/กิจกรรม งานวิจัยที่บูรณาการสู่การทำโครงการ 1 โครงการ 1 งานวิจัย ชุมชนต้นแบบ จำนวน 1 ด้าน (เศรษฐกิจ/สังคม/ สิ่งแวดล้อม/ศิลปวัฒนธรรม ขึ้นอยู่กับปัญหาและบริบทของชุมชน) จำนวนหลักสูตรอบรมแกนนำชุมชนส่งเสริมคุณลักษณะคนไทย 4 ประการ ≥ 2 หลักสูตร ชุมชนต้นแบบที่ดำเนินการ 1 ชุมชน รางวัลที่ชุมชนได้รับจากการพัฒนา 1 รางวัล แผนการดำเนินงานโครงการยุทธศาสตร์การพัฒนาท้องถิ่น 1 แผน แนวทางการดำเนินงานยุทธศาสตร์การพัฒนาท้องถิ่น จำนวน 1 แนวทาง จำนวนหลักสูตรระยะสั้น 4 หลักสูตร 	<ol style="list-style-type: none"> จำนวนอัตลักษณ์ของท้องถิ่นได้รับการอนุรักษ์และยกระดับ จำนวน 1 อัตลักษณ์ต่อจังหวัด จำนวนศูนย์การเรียนรู้ระดับผลิตภัณฑ์ท้องถิ่น ถ่ายทอดองค์ความรู้ให้แก่ผู้สนใจในท้องถิ่น จังหวัดละ 1 แห่ง รางวัลที่ได้จากการเข้าประกวดในระดับภูมิภาค/ ชาติ/นานาชาติ 2 รางวัล เครือข่ายด้านศิลปวัฒนธรรม (ระดับชาติ/นานาชาติ) 5 เครือข่าย แผนการดำเนินงานด้านศิลปวัฒนธรรม จำนวน 1 แผน รางวัลที่ชุมชนด้านอาหาร จำนวน 1 รางวัล รางวัลที่ชุมชนด้านท่องเที่ยว จำนวน 1 รางวัล จำนวนศูนย์เรียนรู้ที่ได้รับการพัฒนา 1 ศูนย์เรียนรู้ จำนวนผู้เข้าชม ไม่น้อยกว่า 800 คน องค์ความรู้ที่ได้จากการพัฒนาศูนย์เรียนรู้ ไม่น้อยกว่า 1 องค์ความรู้ จำนวนบุคลากรที่เข้าร่วมกิจกรรม ไม่น้อยกว่าร้อยละ 80/กิจกรรม 	<ol style="list-style-type: none"> ผลการประเมินด้านการบริหารงานตามหลักธรรมาภิบาลของผู้บริหารจากคณะกรรมการติดตาม ตรวจสอบ และประเมินผลของมหาวิทยาลัย อยู่ในระดับดีเยี่ยม มีระบบสารสนเทศเพื่อการบริหารและการตัดสินใจที่ได้รับการปรับปรุง และความเป็นปัจจุบันของข้อมูล ความพึงพอใจของผู้ใช้บริการ อยู่ในระดับ 3.51 ขึ้นไป ร้อยละ 50 ของบุคลากรที่เข้ารับการอบรม/พัฒนาความรู้ จำนวนบุคลากรเข้าสู่ตำแหน่งที่สูงขึ้น ผลการประเมินคุณภาพการศึกษาภายใน อยู่ในระดับ 4.55 ขึ้นไป

ความเชื่อมโยงระหว่างประเด็นยุทธศาสตร์ กลยุทธ์ โครงการ ตัวชี้วัด ของ สถาบันวิจัยและส่งเสริมศิลปวัฒนธรรม (2565)

	พัฒนาระบบบริหารจัดการวิจัยสู่มาตรฐานสากล	การวิจัยและพัฒนานวัตกรรม งานสร้างสรรค์ และพันธกิจสัมพันธ์ สู่การนำไปใช้ประโยชน์และสื่อสารสังคม	การพัฒนาท้องถิ่นและการบริการวิชาการ	การส่งเสริมศิลปวัฒนธรรม	สนับสนุนการพัฒนาการบริหารจัดการองค์กรคุณภาพ โดยยึดหลักธรรมาภิบาลและจัดการสภาพแวดล้อมอย่างยั่งยืน
ตัวชี้วัด (ต่อ)		พาณิชย์/ อุตสาหกรรมหรือเศรษฐกิจสร้างสรรค์	15. จำนวนคณะที่เข้าศึกษาดูงาน 10 คณะดูงาน 16. กลุ่มวิสาหกิจชุมชน จำนวน 1 กลุ่ม 17. การแปรรูปและสร้างมูลค่าเพิ่มของสินค้าการเกษตร ในแปลงเกษตร จำนวน 4 ชนิด 18. จำนวนชุมชน/ท้องถิ่นที่ได้รับการพัฒนา จำนวน 3 ชุมชน		4. ร้อยละ 50 ของบุคลากรที่เข้ารับการอบรม/พัฒนาความรู้ 5. จำนวนบุคลากรเข้าสู่ตำแหน่งที่สูงขึ้น 6. ผลการประเมินคุณภาพการศึกษาภายใน อยู่ในระดับ 4.55 ขึ้นไป
โครงการหลัก	<ol style="list-style-type: none"> 1. โครงการพัฒนาระบบการบริหารงานวิจัยและเพิ่มขีดความสามารถนักวิจัยทุกระดับ 2. โครงการขับเคลื่อนการเผยแพร่งานวิจัยหรืองานสร้างสรรค์ที่มีผลกระทบต่อระดับชาติหรือนานาชาติ 3. โครงการแสวงหาแหล่งทุนจากภายนอก ภาคอุตสาหกรรม และหรือพัฒนาศูนย์วิจัยเฉพาะทาง 4. โครงการวิจัยตามพันธกิจมหาวิทยาลัย (มหาลัยสีเขียว มหาลัยดิจิทัล การเรียนการสอน การพัฒนางานวิจัย) 	<ol style="list-style-type: none"> 1. โครงการพัฒนางานวิจัย นวัตกรรม เพื่อสร้างมูลค่าเพิ่ม (Value Creation) สู่เชิงพาณิชย์ อุตสาหกรรม หรือเศรษฐกิจสร้างสรรค์ 2. โครงการขับเคลื่อนการเผยแพร่งานวิจัยหรืองานสร้างสรรค์ที่มีผลกระทบต่อระดับชาติหรือนานาชาติ 3. โครงการตามบริบทมหาวิทยาลัย 	<ol style="list-style-type: none"> 1. โครงการพัฒนาคุณภาพชีวิต และเศรษฐกิจฐานราก <ol style="list-style-type: none"> 1.1 โครงการ 1 คณะ 1 อำเภอ 1.2 โครงการส่งเสริมความรักความสามัคคี ความมีระเบียบวินัยเข้าใจสิทธิหน้าที่ของตนเองและผู้อื่นทรงมีพระมหากรุณาธิคุณเป็นประมุข 2. โครงการตามบริบทของมหาวิทยาลัยราชภัฏเพชรบุรี <ol style="list-style-type: none"> 2.1 โครงการขับเคลื่อนการดำเนินงานยุทธศาสตร์การพัฒนาท้องถิ่น 2.2 โครงการถ่ายทอดเทคโนโลยีและนวัตกรรม การเกษตรแบบครบวงจร วิสาหกิจโป่งสลอด 2.3 โครงการพัฒนาชุมชนท้องถิ่นตามบริบทมหาวิทยาลัยราชภัฏเพชรบุรี 	<ol style="list-style-type: none"> 1. โครงการยกระดับมาตรฐานผลิตภัณฑ์ชุมชนท้องถิ่น เพื่อขยายตลาดภูมิปัญญาปัญญาท้องถิ่น <ol style="list-style-type: none"> 1.1 โครงการพัฒนาผลิตภัณฑ์ด้านภูมิปัญญาท้องถิ่น 2. โครงการตามบริบทของมหาวิทยาลัยราชภัฏเพชรบุรี <ol style="list-style-type: none"> 2.1 โครงการขับเคลื่อนการดำเนินงานส่งเสริมศิลปวัฒนธรรม 2.2 โครงการด้านความเป็นเลิศทางอาหารและท่องเที่ยว 2.3 โครงการพัฒนาศูนย์เรียนรู้ยกระดับมหาวิทยาลัยสร้างสรรค์ (ศูนย์การเรียนรู้เครือข่ายภูมิปัญญาช่างเมืองเพชร) 	<ol style="list-style-type: none"> 1. โครงการประเมินประสิทธิภาพการบริหารงานตามหลักธรรมาภิบาล 2. โครงการพัฒนาระบบประกันคุณภาพการศึกษาและการจัดการความรู้ 4. การประเมินความพึงพอใจต่อการให้บริการของสถาบันฯ 5. โครงการทบทวนแผนยุทธศาสตร์สถาบันวิจัยและส่งเสริมศิลปวัฒนธรรม ระยะ 5 ปี (พ.ศ. 2560-2564) 6. โครงการพัฒนางานด้านการบริหารความเสี่ยง และการควบคุมภายใน 7. โครงการปรับปรุงระบบสารสนเทศเพื่อการบริหารและการตัดสินใจ 8. โครงการพัฒนาสำนักงานสีเขียว (Green Office) 9. กิจกรรมเข้าร่วมอบรมเพื่อพัฒนาดตนเองของบุคลากร 10. สนับสนุนการจัดทำ TOR และกรจัดทำคู่มือการปฏิบัติงาน 11. สนับสนุนให้บุคลากรจัดทำการประเมินเข้าสู่ตำแหน่งที่สูงขึ้น

ยุทธศาสตร์ที่ 1 พัฒนาระบบบริหารจัดการวิจัยสู่มาตรฐานสากล

- เป้าประสงค์
1. มีผลงานวิจัย นวัตกรรม และงานสร้างสรรค์ ได้รับการยอมรับในระดับสากล
 2. มีระบบและกลไกการบริหารงานวิจัยสู่มาตรฐานสากล
 3. มีโครงการวิจัย/ชุดโครงการวิจัยที่ได้รับทุนสนับสนุนจากแหล่งทุนภายนอก
 4. มีบทความวิจัยที่ได้รับการอ้างอิง (Citation) ใน Reference journal หรือในฐานข้อมูลระดับชาติและนานาชาติ
 5. มีผลงานวิจัยและนวัตกรรมที่บูรณาการการพัฒนาท้องถิ่น ตามปรัชญาของเศรษฐกิจพอเพียง

กลยุทธ์	ตัวชี้วัด	หน่วยนับ	เป้าหมาย					โครงการหลัก
			2563	2564	2565	2566	2567	
1. ส่งเสริมการพัฒนางานวิจัย นวัตกรรม และงานสร้างสรรค์ เพื่อเผยแพร่ในฐานข้อมูล หรือแหล่งเผยแพร่ที่ได้รับการยอมรับในระดับสากล	1. ร้อยละของผลงานวิจัยและงานสร้างสรรค์ ที่เผยแพร่ในระดับชาติหรือนานาชาติ ต่ออาจารย์ประจำ	ร้อยละ	35	40	45	50	55	1. โครงการขับเคลื่อนการเผยแพร่งานวิจัยหรืองานสร้างสรรค์ที่มีผลกระทบระดับชาติหรือนานาชาติ 2. โครงการวิจัยตามพันธกิจมหาวิทยาลัย (มหาวิทยาลัยสีเขียว มหาวิทยาลัยดิจิทัล การเรียนการสอน การพัฒนางานวิจัย)
	2. จำนวนของบทความวิจัยที่ได้รับการอ้างอิง (Citation) ใน Reference journal หรือในฐานข้อมูลระดับชาติและนานาชาติ	เรื่อง	5	6	7	8	9	
	3. จำนวนงานวิจัยเพื่อพัฒนางานประจำของบุคลากรสายสนับสนุน (R2R) จำนวนงานวิจัยที่นำไปใช้ประโยชน์	เรื่อง	6	8	8	9	9	

กลยุทธ์	ตัวชี้วัด	หน่วยนับ	เป้าหมาย					โครงการหลัก
			2563	2564	2565	2566	2567	
	ตามพันธกิจมหาวิทยาลัยสีเขียว มหาลัยดิจิทัล การเรียนการสอน	เรื่อง	≥1	≥1	≥2	≥2	≥3	
2. สร้างและพัฒนาเครือข่ายแบบคู่ความร่วมมือระหว่างมหาวิทยาลัย ภาครัฐ ภาคเอกชนทั้งในและต่างประเทศ	จำนวนเครือข่ายแบบคู่ความร่วมมือระหว่างมหาวิทยาลัย ภาครัฐ ภาคเอกชน ทั้งในและต่างประเทศ	เครือข่าย	3	3	4	4	4	โครงการแสวงหาแหล่งทุนจากภายนอก ภาคอุตสาหกรรม และหรือพัฒนาศูนย์วิจัยเฉพาะทาง
3. สนับสนุนการแสวงหาทุนเพื่อสนับสนุนงานวิจัยและนวัตกรรม หรืองานสร้างสรรค์จากแหล่งทุนภายนอก	จำนวนเงินสนับสนุนงานวิจัยหรืองานสร้างสรรค์จากหน่วยงานภายนอก	ล้านบาท	≥25	≥30	≥35	≥40	≥45	โครงการแสวงหาแหล่งทุนจากภายนอก ภาคอุตสาหกรรม และหรือพัฒนาศูนย์วิจัยเฉพาะทาง
4. พัฒนาศักยภาพนักวิจัย บุคลากร เครือข่าย และหน่วยวิจัย ในทุกระดับและเกิดความร่วมมือระหว่างมหาวิทยาลัย	ระดับความสำเร็จในการปรับปรุงระบบและกลไกการบริหารงานวิจัย	ระดับ	3	3	4	4	5	โครงการพัฒนาระบบการบริหารงานวิจัยและเพิ่มขีดความสามารถนักวิจัยทุกระดับ
5. พัฒนาระบบและกลไกการสร้างสรรค์งานวิจัยและ	ระดับความสำเร็จในการปรับปรุงระบบและกลไกการบริหารงานวิจัย	ระดับ	3	3	4	4	5	โครงการพัฒนาระบบการบริหารงานวิจัยและเพิ่มขีดความสามารถนักวิจัยทุกระดับ

กลยุทธ์	ตัวชี้วัด	หน่วยนับ	เป้าหมาย					โครงการหลัก
			2563	2564	2565	2566	2567	
นวัตกรรมเพื่อเป็นต้นแบบให้กับชุมชนท้องถิ่น								
6. พัฒนางานวิจัยที่มีการบูรณาการตามการพัฒนาท้องถิ่นตามปรัชญาเศรษฐกิจพอเพียง	จำนวนงานวิจัยที่บูรณาการการพัฒนาท้องถิ่นตามปรัชญาเศรษฐกิจพอเพียง	เรื่อง	6	8	8	10	10	โครงการวิจัยตามพันธกิจมหาวิทยาลัย (มหาลัยสีเขียว มหาลัยดิจิทัล การเรียนการสอน การพัฒนางานวิจัย)

ยุทธศาสตร์ที่ 2 การวิจัยและพัฒนานวัตกรรม งานสร้างสรรค์ และพันธกิจสัมพันธ์สู่การนำไปใช้ประโยชน์และสื่อสารสังคม

- เป้าประสงค์ 1. มีการนำผลงานผลงานวิจัย องค์ความรู้ และนวัตกรรม ให้มีการนำไปใช้ประโยชน์และสื่อสารสังคม
2. มีหน่วยวิจัยหรือศูนย์วิจัยเฉพาะทาง ที่ตอบสนองความต้องการของชุมชนท้องถิ่น

กลยุทธ์	ตัวชี้วัด	หน่วยนับ	เป้าหมาย					โครงการหลัก
			2563	2564	2565	2566	2567	
1. ส่งเสริมระบบและกลไกการบริหารจัดการองค์ความรู้จากผลงานวิจัย นวัตกรรม และงานสร้างสรรค์ ให้มีการนำไปใช้ประโยชน์ และสื่อสารสังคม อย่างเป็นรูปธรรม	1. ระดับความสำเร็จในการปรับปรุงระบบและกลไกการบริหารงานวิจัย	ระดับ	3	3	4	4	5	1. โครงการพัฒนาระบบการบริหารงานวิจัยและเพิ่มขีดความสามารถนักวิจัยทุกระดับ 2. โครงการพัฒนางานวิจัย นวัตกรรม เพื่อสร้างมูลค่าเพิ่ม(Value Creation) สู่เชิงพาณิชย์/อุตสาหกรรมหรือเศรษฐกิจสร้างสรรค์
	2. จำนวนผลงาน/นวัตกรรมจากการวิจัย หรืองานสร้างสรรค์ที่สร้างมูลค่าเพิ่ม (Value Creation) สู่เชิงพาณิชย์/ อุตสาหกรรมหรือเศรษฐกิจสร้างสรรค์	เรื่อง	5	6	7	8	9	
2. พัฒนางานวิจัย นวัตกรรม และงานสร้างสรรค์ ที่มีการบูรณาการการพัฒนาท้องถิ่นตามปรัชญาของเศรษฐกิจพอเพียง เพื่อเป็นต้นแบบให้กับชุมชนท้องถิ่น	1. จำนวนผลงานวิจัย นวัตกรรม หรืองานสร้างสรรค์ ที่นำไปใช้เป็นต้นแบบหรือใช้ประโยชน์ ในการพัฒนาท้องถิ่น สังคม ประเทศ และระดับสากล	ร้อยละ	15	20	20	25	25	โครงการตามบริบทมหาวิทยาลัย

กลยุทธ์	ตัวชี้วัด	หน่วยนับ	เป้าหมาย					โครงการหลัก
			2563	2564	2565	2566	2567	
	2. จำนวนพื้นที่ที่มีการนำผลงานวิจัย นวัตกรรม หรืองานสร้างสรรค์ ไปบูรณาการการพัฒนาท้องถิ่นตามปรัชญาของเศรษฐกิจพอเพียง และเป็นต้นแบบให้กับชุมชนท้องถิ่น	พื้นที่	-	2	2	3	3	

ยุทธศาสตร์ที่ 3 การพัฒนาท้องถิ่นและบริการวิชาการ

เป้าประสงค์ 1. บูรณาการพันธกิจสัมพันธ์เพื่อพัฒนาชุมชนต้นแบบ

กลยุทธ์	ตัวชี้วัด	หน่วยนับ	เป้าหมาย					โครงการหลัก
			2563	2564	2565	2566	2567	
1. บูรณาการพันธกิจของมหาวิทยาลัยเพื่อพัฒนาและแก้ไขปัญหาของท้องถิ่นในด้านสังคม เศรษฐกิจ สิ่งแวดล้อม ศิลปวัฒนธรรม และการศึกษา	1. จำนวนโครงการที่บูรณาการพันธกิจของมหาวิทยาลัยเพื่อพัฒนาและแก้ไขปัญหาของท้องถิ่นในด้านสังคม เศรษฐกิจ สิ่งแวดล้อม ศิลปวัฒนธรรม และการศึกษา *	โครงการ	-	2	2	2	3	1. โครงการพัฒนาคุณภาพชีวิตและระดับรายได้ชุมชนฐานราก 2. โครงการยกระดับเศรษฐกิจและสังคมรายตำบลแบบบูรณาการ (มหาวิทยาลัยสู่ตำบล)
	2. จำนวนชุมชนต้นแบบด้านสังคม เศรษฐกิจ สิ่งแวดล้อม ศิลปวัฒนธรรม และการศึกษา **	ชุมชน	-	1	1	1	2	
2. สร้างความร่วมมือกับหน่วยงานภายนอกเพื่อพันธกิจสัมพันธ์	3. จำนวนหน่วยงานความร่วมมือเพื่อพันธกิจสัมพันธ์	หน่วยงาน	-	5	5	5	5	

หมายเหตุ

- * โครงการที่ดำเนินการเพื่อพัฒนาและแก้ไขปัญหาท้องถิ่นในด้านใดด้านหนึ่ง จากประเด็น ด้านสังคม เศรษฐกิจ สิ่งแวดล้อม ศิลปวัฒนธรรม และการศึกษา ทั้งนี้ขึ้นอยู่กับปัญหาและความต้องการของชุมชนเป้าหมายการพัฒนา
- ** ชุมชนต้นแบบด้านใดด้านหนึ่งในจากประเด็นด้านสังคม เศรษฐกิจ สิ่งแวดล้อม ศิลปวัฒนธรรม และการศึกษา ทั้งนี้ขึ้นอยู่กับศักยภาพและบริบทของชุมชนเป้าหมายที่ได้รับการพัฒนา

ยุทธศาสตร์ที่ 4 ทำนุบำรุงศิลปวัฒนธรรม

- เป้าประสงค์**
1. มีการนำองค์ความรู้ด้านศิลปวัฒนธรรมถ่ายทอดสู่ชุมชน
 2. มีชุมชนต้นแบบที่ได้รับการพัฒนาด้านศิลปะ วัฒนธรรมสู่การท่องเที่ยว
 3. มีงานสร้างสรรค์ที่ผ่านการประเมินโดยผู้ทรงคุณวุฒิ
 4. มีการเผยแพร่ระดับชาติ/ระดับภูมิภาค/ระดับจังหวัด/ท้องถิ่น
 5. มีการสร้างเครือข่ายทางศิลปะและวัฒนธรรม

กลยุทธ์	ตัวชี้วัด	หน่วยนับ	เป้าหมาย					โครงการหลัก
			2563	2564	2565	2566	2567	
1. สร้างแหล่ง/องค์ความรู้เพื่อยกระดับชุมชนศิลปวัฒนธรรม	1. จำนวนองค์ความรู้ด้านศิลปวัฒนธรรม	องค์ความรู้	2	3	3	4	5	โครงการบริบทมหาวิทยาลัยราชภัฏเพชรบุรี :โครงการส่งเสริมศิลปวัฒนธรรม
2. ยกระดับชุมชนต้นแบบด้านศิลปวัฒนธรรม	2. ชุมชนต้นแบบที่ได้รับการพัฒนาด้านศิลปวัฒนธรรมสู่การท่องเที่ยว	ชุมชน	1	1	2	2	3	
3. ส่งเสริมและสนับสนุนผลงานเชิงสร้างสรรค์ในระดับสากล	3. จำนวนผลงาน/นวัตกรรมที่ได้รับการพัฒนามูลค่าเชิงสร้างสรรค์	ผลงาน	1	2	3	3	4	
4. จัดกิจกรรมทางวัฒนธรรมร่วมกับเครือข่าย เพื่อให้มีการเผยแพร่ระดับชาติ/ระดับ	4. จำนวนผู้เข้าชมงานศิลปวัฒนธรรมอาเซียนทั้งชาวไทยและชาวต่างประเทศ	ผู้เข้าชมงาน	1,500	1,700	1,900	2,100	2,300	

กลยุทธ์	ตัวชี้วัด	หน่วยนับ	เป้าหมาย					โครงการหลัก
			2563	2564	2565	2566	2567	
ภูมิภาค/ระดับจังหวัด/ระดับท้องถิ่น	5. จำนวนเครือข่ายด้านศิลปวัฒนธรรมทั้งในประเทศและระดับอาเซียน	เครือข่าย	2	3	3	4	5	
	6. จำนวนกิจกรรมทางด้านศิลปวัฒนธรรมที่ได้ไปเผยแพร่	กิจกรรม	3	3	4	4	5	

ยุทธศาสตร์ที่ 5 สนับสนุนการพัฒนาการบริหารจัดการองค์กรคุณภาพ โดยยึดหลักธรรมาภิบาลและจัดการสภาพแวดล้อมอย่างยั่งยืน

- เป้าประสงค์
1. มีการบริหารจัดการอย่างเป็นระบบสอดคล้องกับหลักธรรมาภิบาล
 2. เป็นสถาบันที่ใช้ระบบเทคโนโลยีที่ทันสมัย (E-Office)
 3. สภาพแวดล้อมที่ดีมีสุข (Environment well – being)
 4. บุคลากรมีการพัฒนาในสายงาน

กลยุทธ์	ตัวชี้วัด	หน่วยนับ	เป้าหมาย					โครงการหลัก
			2563	2564	2565	2566	2567	
1. พัฒนาการบริหารจัดการโดยยึดหลักธรรมาภิบาลและใช้เกณฑ์คุณภาพการศึกษาสู่องค์กรที่มีคุณภาพตามมาตรฐานสากล	1.ระดับคะแนน ผลการประเมินด้านการบริหารงานตามหลักธรรมาภิบาลของผู้บริหารจากคณะกรรมการติดตาม ตรวจสอบ และประเมินผลของมหาวิทยาลัย	คะแนน	4.50	4.50	4.60	4.60	4.60	1. โครงการประเมินประสิทธิภาพการบริหารงานตามหลักธรรมาภิบาล
	2. ผลการประเมินคุณภาพการศึกษาภายใน อยู่ในระดับ 4.50 ขึ้นไป	คะแนน	4.50	4.55	4.60	4.60	4.60	1. โครงการพัฒนาระบบการประกันคุณภาพการศึกษาและการจัดการความรู้ 2. การประเมินความพึงพอใจต่อการให้บริการของสถาบันฯ 3. โครงการทบทวนแผนยุทธศาสตร์สถาบันวิจัยและส่งเสริมศิลปวัฒนธรรมระยะ 5 ปี (พ.ศ. 2560-2564) 4. โครงการพัฒนางานด้านการบริหารความเสี่ยง และการควบคุมภายใน

กลยุทธ์	ตัวชี้วัด	หน่วยนับ	เป้าหมาย					โครงการหลัก
			2563	2564	2565	2566	2567	
	3. ร้อยละของความสำเร็จของการดำเนินงานตามแผนยุทธศาสตร์	ร้อยละ	100	100	100	100	100	1. เร่งรัดการเบิกจ่ายเงิน
2. พัฒนาระบบสารสนเทศในการบริหารจัดการและการตัดสินใจ	1. มีระบบสารสนเทศเพื่อการบริหารและการตัดสินใจที่ได้รับการปรับปรุงและความเป็นปัจจุบันของข้อมูล 2. ความพึงพอใจของผู้มาใช้บริการอยู่ในระดับ 3.51 ขึ้นไป	คะแนน	3.51	3.51	3.51	3.51	3.51	1. โครงการปรับปรุงระบบสารสนเทศเพื่อการบริหารและการตัดสินใจ
3. การจัดการสภาพแวดล้อมให้เป็นไปตามมาตรฐาน สำนักงานสีเขียว (Green – Office)	1. ร้อยละของบุคลากรมีความเข้าใจบทบาทการดำเนินกิจกรรม Green Office	ร้อยละ	50	70	80	90	100	1. โครงการพัฒนาสำนักงานสีเขียว (Green Office)
4. พัฒนาระบบและกลไกส่งเสริมสนับสนุนให้บุคลากรจัดทำผลงานเพื่อความก้าวหน้าในสายงาน	1. ร้อยละ ของบุคลากรที่เข้ารับการอบรม/พัฒนาความรู้ 2. จำนวนบุคลากรที่ได้รับการประเมินเข้าสู่ตำแหน่งที่สูงขึ้น	ร้อยละ คน	50 1	50 1	60 1	70 1	80 1	1. กิจกรรมเข้าร่วมอบรมเพื่อพัฒนาตนเองของบุคลากร 2. สนับสนุนการจัดทำ TOR และการจัดทำคู่มือการปฏิบัติงาน 3. สนับสนุนให้บุคลากรจัดทำ การประเมินเข้าสู่ตำแหน่งที่สูงขึ้น

แผนพัฒนาคุณภาพ (Improvement Plan) ปีการศึกษา 2564
สถาบันสถาบันวิจัยและส่งเสริมศิลปวัฒนธรรม (จากผลการประเมินรอบปีการศึกษา 2563)

ข้อเสนอแนะจากผลการประเมิน/จากกรรมการประจำคณะ	กิจกรรมที่จะพัฒนา	เป้าหมาย	ระยะเวลา ดำเนินการ	ผู้รับผิดชอบ
1. ควรทบทวนแผนกลยุทธ์ให้สอดคล้องตามตัวชี้วัดที่หลากหลาย และตามเกณฑ์การจัดอันดับของมหาวิทยาลัย	ทบทวนแผนกลยุทธ์สถาบันวิจัยและส่งเสริมศิลปวัฒนธรรม	1 แผน	ธันวาคม 2564	ฝ่ายงานบริหารงานทั่วไป
2. ควรวิเคราะห์ผลการประเมินความผูกพันของบุคลากร และนำผลจากการประเมินในอันดับต้นๆ และ อันดับท้ายๆ เพื่อนำมาปรับปรุงการดำเนินการ	วิเคราะห์ผลการประเมินความผูกพันของบุคลากรในหน่วยงาน และนำมาปรับปรุงการดำเนินงาน	1 เล่ม	กุมภาพันธ์ 2565	ฝ่ายงานบริหารงานทั่วไป
3. ควรส่งเสริมให้มีการเผยแพร่แนวปฏิบัติที่ดี ทั้งในระดับหน่วยงานภายในมหาวิทยาลัยและหน่วยงานภายนอกมหาวิทยาลัยหรือสถาบันเครือข่าย	1. ผู้บริหารมอบนโยบายการเผยแพร่แนวปฏิบัติที่ดี ในที่ประชุมคณะกรรมการบริหารสถาบันฯ 2. ส่งเสริมบุคลากรจัดทำแนวปฏิบัติที่ดีของหน่วยงาน	-จำนวน 1 ครั้ง -แนวปฏิบัติที่ดี จำนวน 1 เรื่อง	ธันวาคม 2564 – พฤษภาคม 2565	ฝ่ายงานบริหารงานทั่วไป
4. ควรวิเคราะห์สมรรถนะและกำหนดสมรรถนะหลัก (Core Competencies) ที่สอดคล้องกับวิสัยทัศน์และแผนกลยุทธ์ของหน่วยงาน	การทบทวนแผนกลยุทธ์สถาบันวิจัยและส่งเสริมศิลปวัฒนธรรม	1 แผน	ธันวาคม 2564	ฝ่ายงานบริหารงานทั่วไป

ข้อเสนอแนะจากผลการประเมิน/จากกรรมการประจำคณะ	กิจกรรมที่จะพัฒนา	เป้าหมาย	ระยะเวลา ดำเนินการ	ผู้รับผิดชอบ
5. พัฒนางานวิจัยและนวัตกรรมเพื่อนำไปสู่การจดทรัพย์สินทางปัญญา และต่อยอดเชิงพาณิชย์	<p>1. นำผลงานวิจัยไปสู่การจดทรัพย์สินทางปัญญาโดยการสังเคราะห์งานวิจัยที่ผ่านมาเพื่อไปยื่นการจดทรัพย์สินทางปัญญา</p> <p>2. ยกระดับคุณภาพงานวิจัย จัดระบบพี่เลี้ยง ตั้งแต่ต้นน้ำ กลางน้ำ ปลายน้ำ และมีคลินิกทางด้านภาษาเชิงรุก เพื่อนำผลงานไปตีพิมพ์ในระดับที่สูง บูรณาการกับทางศูนย์ภาษาฯ</p> <p>3. งานวิจัยมีการเพิ่มด้านการประเมินผลตอบแทนทางสังคม Social Return on Investment (SROI)</p> <p>4. สร้างความเข้าใจระบบและกลไกในการจดทรัพย์สินทางปัญญา</p> <p>5. มีรูปแบบการต่อยอดสู่เชิงพาณิชย์ เช่น องค์ความรู้ ผลิตภัณฑ์ โดยบูรณาการกับฝ่ายจัดหารายได้</p> <p>6. แต่งตั้งผู้เชี่ยวชาญ/ผู้ทรงคุณวุฒิแต่ละศาสตร์ในระดับนานาชาติ เพื่อช่วยพิจารณาผลงานวิจัยให้มีคุณภาพยิ่งขึ้น</p>	<p>30 ชิ้นงาน</p> <p>20 ชิ้นงาน</p> <p>1 เรื่อง</p> <p>1 ครั้ง</p> <p>1 รูปแบบ</p> <p>1 คำสั่ง</p>	ธันวาคม-	ฝ่ายงานวิจัยและพัฒนา นวัตกรรม

ข้อเสนอแนะจากผลการประเมิน/จากกรรมการประจำคณะ	กิจกรรมที่จะพัฒนา	เป้าหมาย	ระยะเวลา ดำเนินการ	ผู้รับผิดชอบ
	7. กลยุทธ์เชิงรุกในการหาแหล่งทุน ภายนอก	1 แผน		

แผนพัฒนาคุณภาพ

(จากผลการประเมินรายงานการติดตาม ตรวจสอบ และประเมินผลงานของมหาวิทยาลัย)

ประจำปีงบประมาณ พ.ศ. 2564

ประเด็นเสนอแนะ	กิจกรรม/แผนงานที่จะพัฒนา	ตัวชี้วัด	ความสำเร็จ/เป้าหมาย	ระยะเวลาดำเนินการ	ผู้รับผิดชอบ
1.ควรมีแนวทางการบริหาร ธรรมาภิบาลในหน่วยงานให้มากขึ้น อาจเพิ่มช่องทางการสื่อสารใน องค์กร การสร้างบรรยากาศในการ ทำงาน โดยเฉพาะด้าน ประสิทธิภาพ การตอบสนอง ประสิทธิภาพ และ ความรับผิดชอบต่อ	พัฒนาระบบการ ให้บริการภายใน หน่วยงาน	1. ช่องทางการสื่อสาร ที่เพิ่มขึ้น 2. ระบบการบริหาร จัดการการให้บริการ ภายในสำนักงาน (e- service)	จำนวน 1 ช่องทาง จำนวน 1 ระบบ	ตุลาคม 2564-กันยายน 2565	งานบริหารงานทั่วไป
2. กำหนดแนวทางการบริหาร งบประมาณ และติดตามการ ดำเนินงานโครงการ กิจกรรมให้ เป็นไปตามเวลาที่กำหนด และเกณฑ์ การเบิกจ่ายงบประมาณ	กำกับติดตามการเบิก จ่ายเงินรายไตรมาส	1. จำนวนครั้งในการ กำกับติดตาม	จำนวน 4 ครั้ง/ ปีงบประมาณ	ตุลาคม 2564-กันยายน 2565	งานบริหารงานทั่วไป
3. จากสถานการณ์โควิด ทำให้ผล กระทบต่อการประเมิน ประกวด แข่งขัน ต่างๆ หน่วยงานควรปรับปรุง แนวทาง หรือช่องทางการรับการ	วางแผนเข้าร่วมการจัด อันดับของชุมชนและ จัดตั้งทีมประกวดผล	1. การเข้าร่วมกิจกรรม การประกวด/ประเมิน 2. จำนวนรางวัลที่ได้รับ	จำนวน 1 ครั้ง/ปี จำนวน 1 รางวัล/ปี	ตุลาคม 2564-กันยายน 2565	งานพัฒนาท้องถิ่นและ บริการวิชาการ งานส่งเสริม ศิลปวัฒนธรรม

ประเด็นเสนอแนะ	กิจกรรม/แผนงานที่จะพัฒนา	ตัวชี้วัด	ความสำเร็จ/เป้าหมาย	ระยะเวลาดำเนินการ	ผู้รับผิดชอบ
ประเมินหรือ แข่งขันเพื่อรับรางวัล จัดอันดับ	การดำเนินงานของหน่วยงาน	จากการประกวด/ประเมิน			
4. พัฒนาศูนย์ความร่วมมือแบบ จตุรภาคี (ภาครัฐ เอกชน มหาวิทยาลัย ชุมชน) เพื่อผลิตผลงานวิจัย นวัตกรรม ตลอดจนการนำไปใช้ในเชิงพาณิชย์ การจดลิขสิทธิ์ ต่อยอดความรู้และสร้าง มูลค่าเพิ่ม	พัฒนาระบบและกลไก การบริหารงานวิจัย แบบจตุรภาคี	1. ระบบและกลไกการบริหารงานวิจัยแบบ จตุรภาคี 2. จำนวนโครงการวิจัย ความร่วมมือแบบจตุรภาคี	จำนวน 1 ระบบ จำนวน 1 โครงการ/ปี	ตุลาคม 2564-กันยายน 2565	งานวิจัยและพัฒนา นวัตกรรม

ส่วนที่ 4

การบริหารแผนสู่การปฏิบัติและการติดตามประเมินผล

กลไกในการบริหารแผนยุทธศาสตร์สถาบันวิจัยและพัฒนาสู่การปฏิบัติ

ในการนำแผนยุทธศาสตร์ของสถาบันวิจัยและส่งเสริมศิลปวัฒนธรรม พัฒนาไปสู่การปฏิบัติ และการติดตามประเมินผลนั้น สถาบันวิจัยและส่งเสริมศิลปวัฒนธรรมดำเนินการดังต่อไปนี้

การนำไปสู่การปฏิบัติ

1. ผู้บริหารสถาบันวิจัยและส่งเสริมศิลปวัฒนธรรม เป็นผู้รับผิดชอบหลักในแต่ละประเด็นยุทธศาสตร์/กลยุทธ์/ตัวชี้วัด และใช้เป็นแนวทาง รวมทั้งสร้างความเข้าใจในการดำเนินงานและเน้นการดำเนินงานที่มีส่วนร่วมของบุคลากรทุกฝ่ายโดยแต่งตั้งคณะกรรมการดำเนินงานตามแผนยุทธศาสตร์ของสถาบันวิจัยและส่งเสริมศิลปวัฒนธรรม

2. ผู้บริหารสถาบันวิจัยและส่งเสริมศิลปวัฒนธรรม มอบนโยบายให้บุคลากรในหน่วยงานเป็นผู้รับผิดชอบร่วมในแต่ละประเด็นยุทธศาสตร์ พร้อมทั้งให้บุคลากรดำเนินงานภายใต้ยุทธศาสตร์ และเป้าประสงค์เดียวกัน และการอนุมัติงบประมาณเพื่อดำเนินการโครงการต่าง ๆ จะต้องเป็นกิจกรรม/โครงการที่สนับสนุนให้กลยุทธ์ต่าง ๆ ของสถาบันวิจัยและส่งเสริมศิลปวัฒนธรรมดำเนินงานไปสู่ความสำเร็จ

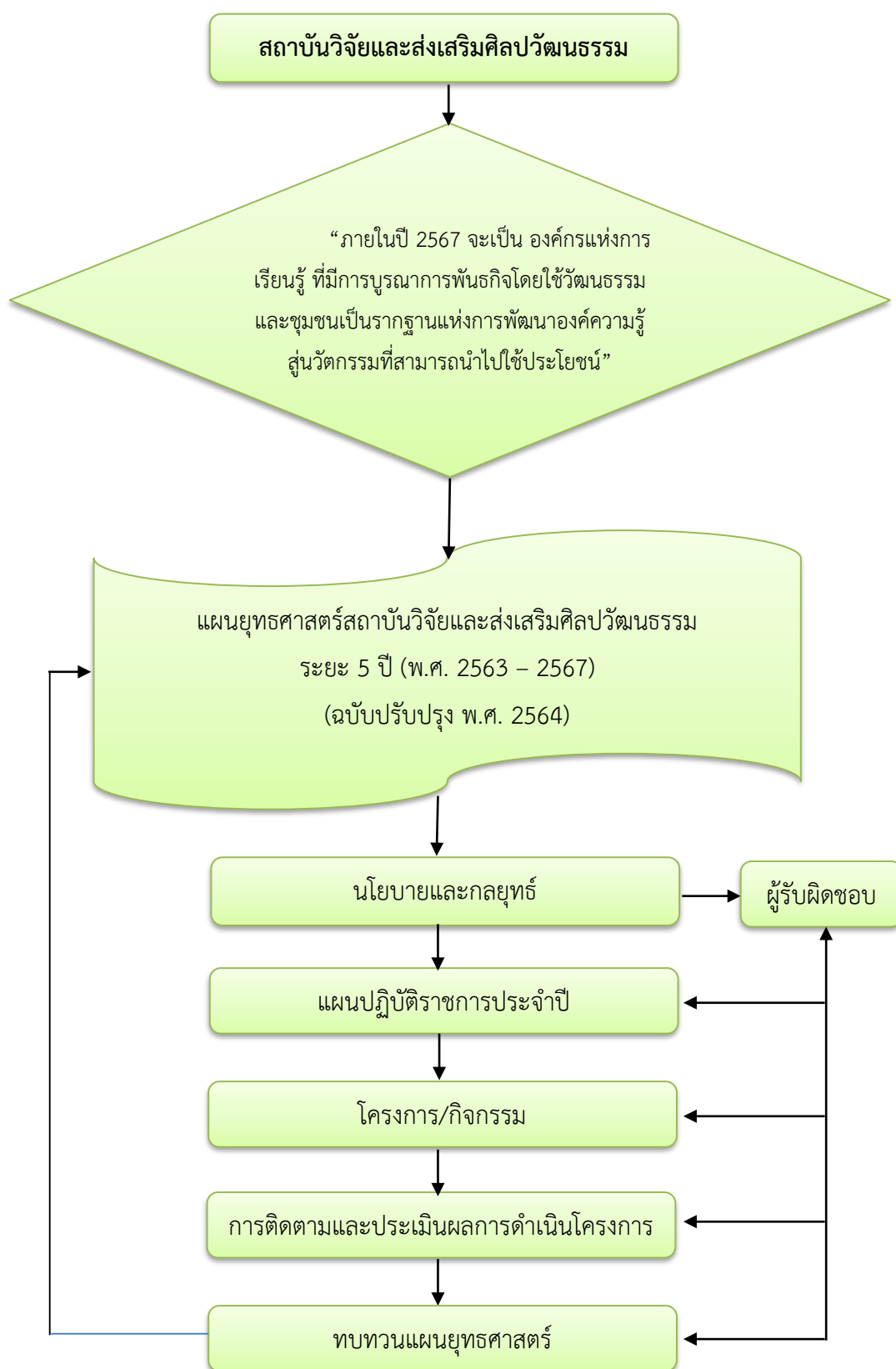
3. แผนยุทธศาสตร์ของสถาบันวิจัยและส่งเสริมศิลปวัฒนธรรมได้กำหนดตัวชี้วัดของการดำเนินงานอย่างชัดเจน เพื่อการติดตามผล เมื่อบุคลากรเสนอกิจกรรม/โครงการและผ่านการอนุมัติแล้ว สถาบันวิจัยฯ จะบรรจุกิจกรรม/โครงการเหล่านั้นในแผนปฏิบัติราชการประจำปีในแต่ละประเด็นยุทธศาสตร์ของสถาบันวิจัยและส่งเสริมศิลปวัฒนธรรมเพื่อการติดตามผลการดำเนินงานต่อไป

4. เมื่อสถาบันวิจัยและส่งเสริมศิลปวัฒนธรรมได้รับอนุมัติกิจกรรม/โครงการจากมหาวิทยาลัยแล้ว ให้บุคลากรจัดทำแผนปฏิบัติราชการประจำปีของสถาบันวิจัยและส่งเสริมศิลปวัฒนธรรม ที่สอดคล้องกับแผนยุทธศาสตร์ของสถาบันวิจัยและส่งเสริมศิลปวัฒนธรรม รวมทั้งมีการผลักดันและเร่งรัดให้การดำเนินงานตามกิจกรรม/โครงการต่าง ๆ บรรลุตามวัตถุประสงค์

5. ให้แต่ละงานรายงานผลการดำเนินงานตามตัวชี้วัดของโครงการตามที่ปรากฏในแผนปฏิบัติราชการประจำปีของสถาบันวิจัยและส่งเสริมศิลปวัฒนธรรมและตัวชี้วัดของแผนยุทธศาสตร์ที่เกี่ยวข้อง และจัดทำรายงานผลการดำเนินงานของแต่ละส่วนงานอย่างน้อยปีละ 2 ครั้ง ทั้งนี้ให้รายงานผลการดำเนินงานภายใน 30 วันหลังสิ้นสุดไตรมาสที่ 2 และสิ้นสุดปีงบประมาณ

6. ให้ผู้บริหารที่เป็นผู้รับผิดชอบหลักในแต่ละประเด็นยุทธศาสตร์กำกับติดตามการดำเนินงานตามประเด็นยุทธศาสตร์ พร้อมทั้งสรุปประเด็นปัญหา และอุปสรรคต่าง ๆ ในการดำเนินงานต่อผู้อำนวยการสถาบันวิจัยและส่งเสริมศิลปวัฒนธรรมปีละ 2 ครั้ง ทั้งนี้ให้รายงานผลการดำเนินงานภายใน 30 วัน หลังจากได้รับรายงานจากผู้รับผิดชอบ เพื่อรายงานต่อคณะกรรมการประจำสถาบันวิจัยและส่งเสริมศิลปวัฒนธรรม

แผนภูมิแสดงการนำยุทธศาสตร์สถาบันวิจัยและส่งเสริมศิลปวัฒนธรรมสู่การปฏิบัติ



การติดตามประเมินผล

สถาบันวิจัยและส่งเสริมศิลปวัฒนธรรม รายงานผลการดำเนินงานตามแผนปฏิบัติราชการประจำปีของสถาบันวิจัยและส่งเสริมศิลปวัฒนธรรม แก่คณะกรรมการประจำสถาบัน เพื่อขอคำแนะนำและข้อเสนอแนะในการดำเนินโครงการและกิจกรรม โดยรวบรวมและวิเคราะห์ข้อมูลทั้งในเชิงปริมาณและเชิงคุณภาพ จัดทำเป็นข้อมูลเพื่อใช้ประกอบการวางแผนการดำเนินงานให้สอดคล้องกับเป้าหมาย ทรัพยากร และบริบทที่เปลี่ยนแปลง รวมทั้งเป็นข้อมูลเพื่อกำหนดนโยบายและแนวทางในการบริหารงานต่อไป

ภาคผนวก



คำสั่งมหาวิทยาลัยราชภัฏเพชรบุรี

ที่ ๒๖๕/๒๕๖๔

เรื่อง แต่งตั้งคณะกรรมการทบทวนและจัดทำแผนกลยุทธ์ของสถาบันวิจัยและส่งเสริมศิลปวัฒนธรรม

ตามที่ สถาบันวิจัยและส่งเสริมศิลปวัฒนธรรม ดำเนินงานขับเคลื่อนตามพันธกิจของมหาวิทยาลัยทั้ง ๓ พันธกิจหลัก เพื่อให้การดำเนินงานดังกล่าว มีประสิทธิภาพและบรรลุวัตถุประสงค์ของมหาวิทยาลัย จึงแต่งตั้งคณะกรรมการดำเนินการทบทวนและจัดทำแผนกลยุทธ์ของสถาบันวิจัยและส่งเสริมศิลปวัฒนธรรม ประกอบด้วย

๑. รองอธิการบดีฝ่ายยุทธศาสตร์การพัฒนาท้องถิ่นอย่างยั่งยืน		ที่ปรึกษา
๒. รองอธิการบดีฝ่ายยุทธศาสตร์การวิจัยและพัฒนานวัตกรรม		ที่ปรึกษา
๓. รองศาสตราจารย์ ดร.กาญจนา บุญส่ง		ที่ปรึกษา
๔. ผู้ช่วยศาสตราจารย์อุบล สมทรง		ที่ปรึกษา
๕. อาจารย์แสนประเสริฐ ปานเนียม		ที่ปรึกษา
๖. ผู้อำนวยการสถาบันวิจัยและส่งเสริมศิลปวัฒนธรรม		ประธานกรรมการ
๗. รองผู้อำนวยการสถาบันวิจัยและส่งเสริมศิลปวัฒนธรรม (งานวิจัยและพัฒนานวัตกรรม)		รองประธานกรรมการ
๘. รองผู้อำนวยการสถาบันวิจัยและส่งเสริมศิลปวัฒนธรรม (งานพัฒนาท้องถิ่นและบริการวิชาการ)		กรรมการ
๙. รองผู้อำนวยการสถาบันวิจัยและส่งเสริมศิลปวัฒนธรรม (งานส่งเสริมศิลปวัฒนธรรม)		กรรมการ
๑๐. นางสาวชนานุช	เงินทอง	กรรมการ
๑๑. ดร.บัณฑิตพงษ์	ศรีอำนาจ	กรรมการ
๑๒. นางสาวกมลดา	เรืองอร่าม	กรรมการ
๑๓. นางสาวณภัค	ภัทรศิริเมธ	กรรมการ
๑๔. นางสาวศศิวิมล	กาหลง	กรรมการ
๑๕. นางสาวณิชา	ทองสมนึก	กรรมการ
๑๖. นางสาวพิชานันท์	กริตกราย	กรรมการ
๑๗. นางสาวทิพย์วรรณ	ทองสัมฤทธิ์	กรรมการและเลขานุการ
๑๘. นางสาวศศิกาญจน์	พูลผิว	ผู้ช่วยเลขานุการ

หน้าที่ ศึกษา วิเคราะห์ สภาพแวดล้อม ตลอดจนทบทวนผลงานที่ผ่านมาเพื่อกำหนดยุทธศาสตร์ของสถาบันวิจัยฯ ด้าน งานวิจัยและพัฒนานวัตกรรม งานพัฒนาท้องถิ่นและบริการวิชาการ งานส่งเสริมศิลปวัฒนธรรม ให้สอดคล้องกับยุทธศาสตร์มหาวิทยาลัยราชภัฏเพชรบุรี

สั่ง ณ วันที่ ๑๖ กุมภาพันธ์ พ.ศ. ๒๕๖๔

(ผู้ช่วยศาสตราจารย์ ดร.เสนาะ กลิ่นงาม)
อธิการบดีมหาวิทยาลัยราชภัฏเพชรบุรี

